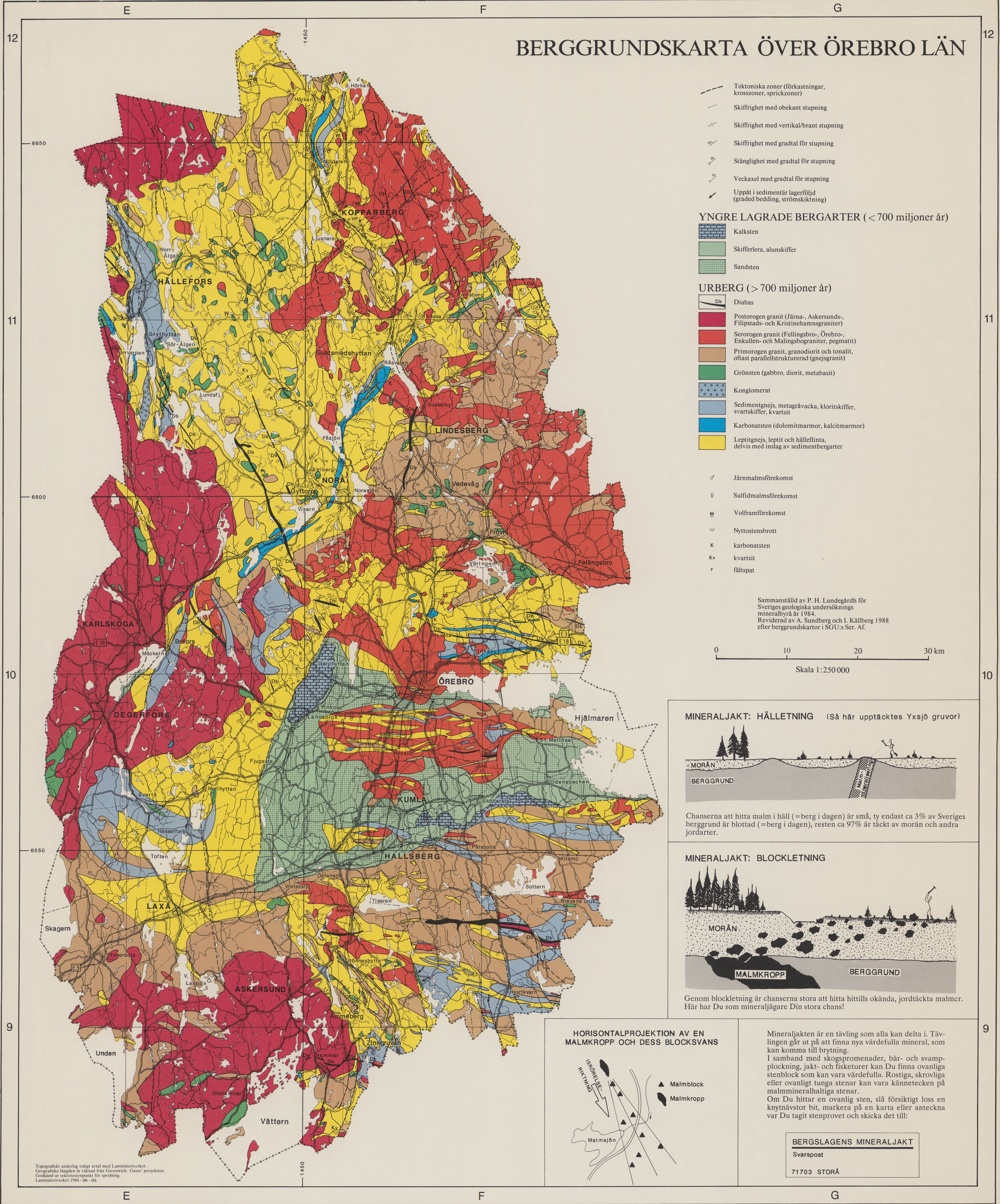


# BERGGRUNDSKARTA ÖVER ÖREBRO LÄN



- Tektoniska zoner (förkastningar, krosszoner, sprickzoner)
- Skiffrighet med obekant stupning
- Skiffrighet med vertikal/brant stupning
- Skiffrighet med gradtal för stupning
- Stänglighet med gradtal för stupning
- Veckaxel med gradtal för stupning
- Uppåt i sedimentär lagerföljd (graded bedding, strömskiktning)

## YNGRE LAGRADE BERGARTER (< 700 miljoner år)

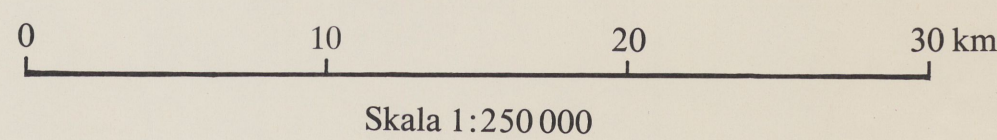
- Kalksten
- Skifferlera, alunskeer
- Sandsten

## URBERG (> 700 miljoner år)

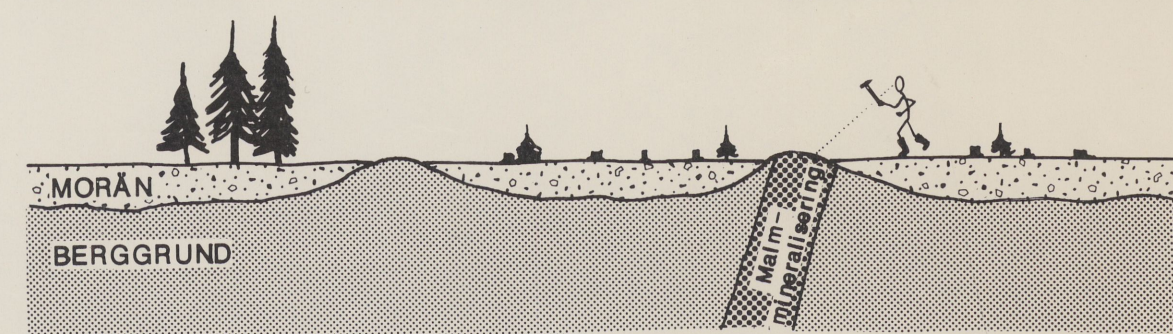
- Diabas
- Postorogen granit (Järna-, Askersunds-, Filipstads- och Kristinehamnsgraniter)
- Serorogen granit (Fellingsbro-, Örebro-, Enkullen- och Malingsbograniter, pegmatit)
- Primorogen granit, granodiorit och tonalit, oftast parallellstrukturerad (gnejsgranit)
- Grönsten (gabbro, diorit, metabasit)
- Konglomerat
- Sedimentgnejs, metagråvacka, kloritskeer, svartskeer, kvartsit
- Karbonatsten (dolomitmarmor, kalcitmarmor)
- Leptitgnejs, leptit och hälleflinta, delvis med inslag av sedimentbergarter

- Järnmalmförekomst
- Sulfidmalmförekomst
- Volframförekomst
- Nyttostensbrott
- karbonatsten
- kvartsit
- fältspat

Sammanställd av P. H. Lundegårdh för Sveriges geologiska undersöknings mineralbyrå år 1984. Reviderad av A. Sundberg och I. Källberg 1988 efter berggrundskartor i SGU:s Ser. Af.

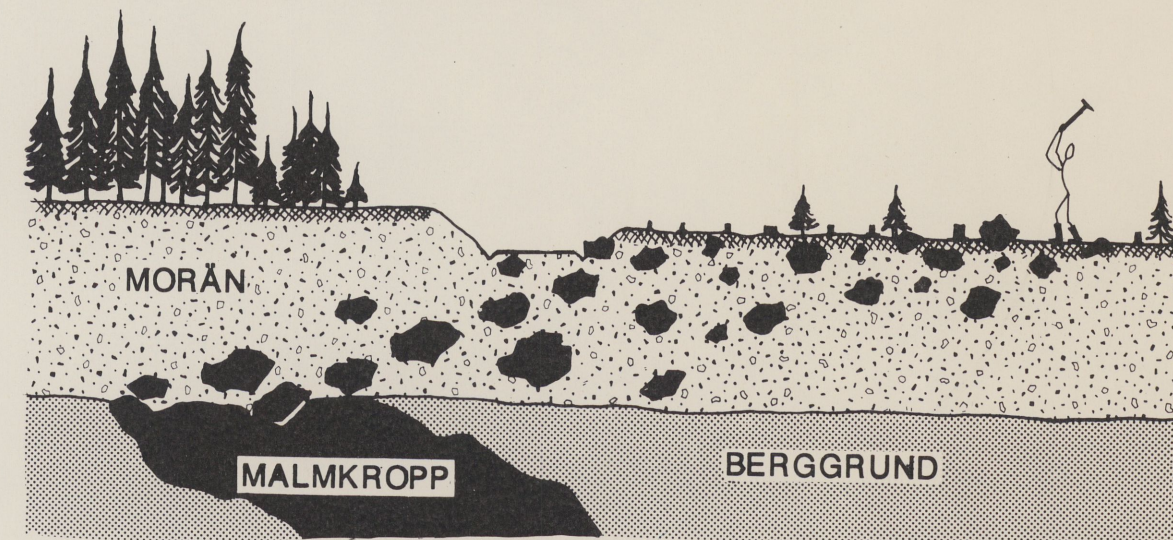


### MINERALJAKT: HÄLLETNING (Så här upptäcktes Yxsjö gruvor)



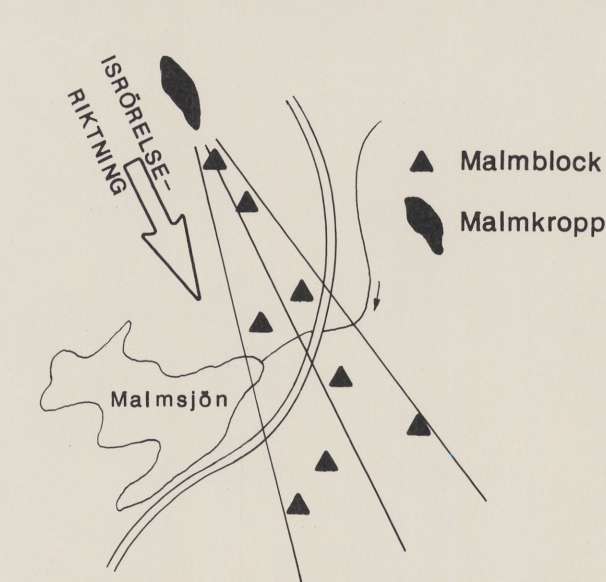
Chanserna att hitta malm i håll (=berg i dagen) är små, ty endast ca 3% av Sveriges berggrund är blottad (=berg i dagen), resten ca 97% är täckt av morän och andra jordarter.

### MINERALJAKT: BLOCKLETNING



Genom blockletning är chanserna stora att hitta hittills okända, jordtäckta malmer. Här har Du som mineraljägare Din stora chans!

### HORIZONTALPROJEKTION AV EN MALMKROPP OCH DESS BLOCKSVANS



Mineraljakten är en tävling som alla kan delta i. Tävligen går ut på att finna nya värdefulla mineral, som kan komma till brytning. I samband med skogsprovenader, bär- och svamp-plockning, jakt- och fisketurer kan Du finna ovanliga stenblock som kan vara värdefulla. Rostiga, skrovliga eller ovanligt tunga stenar kan vara kännetecken på malmmineralhaltiga stenar. Om Du hittar en ovanlig sten, slå försiktigt loss en knytnävstor bit, markera på en karta eller anteckna var Du tagit stenprovet och skicka det till:

**BERGSLAGENS MINERALJAKT**  
Svarspost  
71703 STORÅ

Topografiskt underlag enligt avtal med Lantmäterverket. Geografiska längden är räknad från Greenwich. Gauss' projektion. Godkänd ut sekretessynpunkt för spridning. Lantmäterverket 1988-06-06