



Sveriges mineralstrategi

*För ett hållbart nyttjande av Sveriges
mineraltillgångar som skapar tillväxt
i hela landet.*



REGERINGSKANSLIET

Produktion Näringsdepartementet

Omslagsfoto Erik Jonsson/SGU

Bilden visar komplexa sammanväxningar mellan kopparsulfider, främst kopparkis, gula lameller, i brunlila bornit från en mineralisering i Norrbotten.

Illustration Blomquist

Tryck Elanders

Artikelnummer N2013.02



Förord



Foto: Kristian Pohl.

En ny bro, ett vindkraftverk, eller din mobiltelefon innehåller metaller som utvunnits ur en berggrund någonstans i världen. När fler reser sig ur fattigdom, bygger städer och utvecklar sin industri ökar efterfrågan på metaller och mineral. Det har lett till ett ökat intresse för den svenska mineralresursen.

Sverige är idag EU:s ledande gruv- och mineralnation och en del av målet med Sveriges mineralstrategi är att den positionen ska förstärkas. Genom att använda vår mineralresurs på ett hållbart sätt, i samklang med miljö-, natur- och kulturvärden, kan vi skapa jobb och tillväxt i hela landet.

Vi har resurserna i form av malmen och mineralerna, men vi har också ramverket i form av en stark och tydlig miljölagstiftning, ett starkt innovationsklimat, en öppenhet kring våra geologiska resurser, en hög nivå på forskning samt en välutbildad arbetskraft.

En expanderande gruv- och mineralnäring innebär miljardinvesteringar i delar av landet där stora investeringar länge har lyst med sin frånvaro. Det är mycket välkommet, men det är också en utveckling som ställer krav.

De samhällen som växer i takt med gruvnäringen måste byggas på ett hållbart sätt. Attraktiva boendemiljöer måste skapas så att situationer där arbetskraft flygs in – och flygs ut undviks. Expansionen måste ske i samklang med miljön och de omgivande näringarna.

Min förhoppning är att Sveriges mineralstrategi ska vara ett verktyg för dialog, samverkan och tillväxt i alla delar av landet.

A handwritten signature in purple ink, which appears to be 'A. Lööf'. The signature is stylized and fluid.

Annie Lööf,
näringsminister

Sveriges mineralstrategi

Med denna mineralstrategi ska konkurrenskraften i svensk gruv- och mineralnäring ökas, så att Sverige behåller och förstärker sin position som EU:s ledande gruvland. Sveriges mineraltillgångar ska nyttjas på ett långsiktigt hållbart sätt, med beaktande av ekologiska, sociala och kulturella dimensioner så att natur- och kulturmiljöer bevaras och utvecklas.

I mineralstrategin identifierar regeringen fem strategiska områden som bedöms vara av särskild vikt för att nå strategins vision.

Inom de fem strategiska områdena beskrivs sammanlagt elva åtgärdsområden till vilka nitton åtgärder är kopplade.

Mineralstrategin behandlar mineral som inte är energitillgångar.

Med "gruv- och mineralnäringen" avses företag som producerar malm för metallutvinning, bergmaterial, industrimineral och natursten.

1 En gruv- och mineralnäring i samklang med miljö, kultur och andra näringar

1. Ökad resurseffektivitet

Åtgärder:

1: Kartläggning och analys av utvinnings- och återvinningspotential för svenska metall- och mineraltillgångar (SGU, NV).

2: System för produktionsstöd av entreprenadsten (SGU, NV, Trafikverket, Boverket).

2. Förbättrad dialog och synergi med andra näringar

Åtgärder:

3: Vägledning för samråd mellan ren- och gruvnäring vid tillståndprocesser (Lst Norrbotten).

3. Gruvsamhällen med attraktiva natur- och kulturmiljöer

Åtgärder:

4: Utveckla, samla och sprida exempel på hur kulturmiljön i Bergslagen kan tas tillvara av gruv- och besöksnäring (RAÄ).

2 Dialog och samverkan som främjar innovation och tillväxt

4. Främjande av samhällsutveckling och regional tillväxt

Åtgärder:

5: Program för kunskap, erfarenhetsutbyte och koordinering vid stora etableringar (TVV).

6: Handbok för kommuner vid gruvetableringar (TVV, NV).

7: Se vilka hinder som föreligger för ökad bostadsproduktion för att möta gruvnäringens expansion, (Boverket).

8: Metod för regional materialförsörjningsplanering (SGU).

5. Tydligare ansvarsfördelning och bättre informationsflöde mellan näringsaktörer

Åtgärder:

9: Nationellt mineralforum för att främja dialog, kunskapsutbyte och samordning.

Förkortningar:

SGU (Sveriges geologiska undersökning), NV (Naturvårdsverket), VR (Vetenskapsrådet),

FFI (Fordonstrategisk Forskning och Innovation), RAÄ (Riksantikvarieämbetet),

TVV (Tillväxtverket), TA (Myndigheten för tillväxtpolitiska utvärderingar och analyser).

Målgruppen för mineralstrategin är i första hand den svenska gruv-, industrimineral- och bergmaterialindustrin och de aktörer som bidrar till eller berörs av näringsens verksamhet. Sverige har flera starka företag som levererar tekniskt avancerad utrustning till gruv- och mineralnäringens företag. Några av företagen är världsledande inom sina sektorer och har

betydande marknadsandelar. Genom att skapa förutsättningar för tillväxt inom gruv- och mineralnäringen stärks också villkoren för leverantörsföretagen, vilket är gynnsamt för Sverige. Åtgärder som presenteras i strategin har i vissa fall också direkt bäring på leverantörsföretagen.

3 *Ramvillkor och infrastruktur för konkurrenskraft och tillväxt*

6. Ett tydligare och effektivare regelverk

Åtgärder:

10: Uppföljning och utvärdering av genomförda satsningar på att korta ledtider vid miljötillståndsprövning (TA).

11: Pilot för översiktlig plan för stöd i kommuners detaljplanearbete (Lst Norrbotten).

7. Infrastruktursatsningar för gruvnäringens tillväxt

Åtgärder:

12: Använd erfarenheter från FFI i arbetet med elektriska framdrivningssystem för lastbilar på väg (Trafikverket).

4 *En innovativ gruv- och mineralnäring med en excellent kunskapsbas*

8. Forskning och innovation som skapar tillväxt och konkurrenskraft

Åtgärder:

13: Ämnesöversikt med bibliometri för gruv- och mineralområdet. Föreslå förbättrade samverkansformer näringsliv och akademi (Vinnova, VR).

9. Kompetensförsörjning som möter näringsens och regionernas behov

Åtgärder:

14: Öka kunskapen om geologins roll i samhället och synliggöra branschen som arbetsplats (SGU, näringen).

15: Regionala kompetensplattformarna ska utarbeta plan för att möta det långsiktiga kompetensförsörjningsbehovet.

5 *En internationellt välkänd, aktiv och attraktiv gruv- och mineralnäring*

10. God kapitalförsörjning och främjande av investeringar

Åtgärder:

16: Kartläggning av Sveriges attraktivitet som gruvland, med internationell utblick (TA).

11. Ökad delaktighet på den internationella arenan

Åtgärder:

17: Utredda förutsättningarna för en kommunikations- och marknadsföringsplattform för att presentera aktiviteter för ökad internationalisering (Business Sweden).

18: Föreslå hur Sverige och svenska företag kan bidra till en hållbar gruvindustri i utvecklingsländer (SGU).

19: Kartlägg länder för fördjupade kontakter på regeringsnivå.

Innehåll

Därför behöver Sverige en mineralstrategi	8
Sveriges förutsättningar för en stark gruv- och mineralnäring	9
Sveriges gruv- och mineralnäring i ett internationellt perspektiv	14
Det svenska ramverket	17
Visionen för den svenska mineralstrategin	20
Styrkor, möjligheter och utmaningar för att möta visionen	20
Fem strategiska områden för långsiktigt hållbar mineralanvändning	24
En gruv- och mineralnäring i samklang med miljö, kultur och andra näringar	24
Ökad resurseffektivitet	
Förbättrad dialog och synergi med andra näringar	
Gruvsamhällen med attraktiva natur- och kulturmiljöer	
Dialog och samverkan som främjar innovation och tillväxt	29
Främjande av samhällsutveckling och regional tillväxt	
Tydligare ansvarsfördelning och bättre informationsflöde mellan näringens aktörer	
Ramvillkor och infrastruktur för konkurrenskraft och tillväxt	32
Ett tydligare och effektivare regelverk	
Infrastruktursatsningar för gruvnäringens tillväxt	
En innovativ gruv- och mineralnäring med en excellent kunskapsbas	36
Forskning och innovation som skapar tillväxt och konkurrenskraft	
Kompetensförsörjning som möter näringens och regionernas behov	
En internationellt välkänd, aktiv och attraktiv gruv- och mineralnäring	42
God kapitalförsörjning och främjande av investeringar	
Ökad delaktighet på den internationella arenan	
Strategins genomförande	47
Åtgärdsplan	47
Uppföljning av strategins genomförande och måluppfyllelse	47
Sammanställning av föreslagna åtgärder	48

Därför behöver Sverige en mineralstrategi

Med den svenska mineralstrategin tas ett samlat grepp för att skapa gynnsamma förutsättningar, peka på möjligheter och identifiera utmaningar så att gruv- och mineralnäringen kan växa på ett hållbart sätt i takt med de möjligheter som dagens starka internationella efterfrågan på metall och mineral ger.

Naturresurser är en förutsättning för den globala ekonomin och för en god livskvalitet. Mineral och metaller är avgörande för och bygger det moderna samhället. Tillgång till metaller som järn, koppar, silver och högteknologiska metaller är en förutsättning för att producera modern energi- och miljöteknik som vindkraft, solceller, lågenergilampor och katalysatorer i bilar. En grön tillväxt utan tillgång till råvaror för grön teknologi är otänkbar.

Det finns för närvarande ett internationellt fokus på hur tillgången till metaller ska säkras. Frågan har aktualiserats genom den snabba

ekonomiska utvecklingen i länder som Kina, Indien och Brasilien, där ett ökande välstånd leder till ett samhälleligt behov av metall för att bygga infrastruktur och skapa materiella värden. EU har brist på de flesta metaller, ett stort underskott av nickel, järn, zink, bly och koppar och är fullständigt importberoende av bl.a. tenn, kobolt och molybden. Efterfrågan på metaller bedöms vara fortsatt hög under den kommande tio-årsperioden och även i ett längre perspektiv.

Sverige är ett av EU:s ledande malm- och metallproducerande länder och den svenska gruvnäringen är inne i en period av stark tillväxt. Gruvnäringen har en stor betydelse för landets tillväxt och ekonomi. Den skapar arbetstillfällen i det omgivande samhället, bidrar till stärkt attraktionskraft och skapar tillväxt i delar av landet som under en lång period har haft en nedåtgående befolkningsutveckling. Gruvnäringens expansion visar på den starka koppling som finns mellan stad och land.

Utöver produktionen av malm för framställning av metaller ger Sveriges berggrund högkvalitativ natursten med gott internationellt anseende och som exporteras över hela världen. Från berggrunden hämtas material till olika bygg- och anläggningsändamål som är nödvändiga för samhället. I industriella processer och produkter används mineral med särskilda fysikaliska eller kemiska egenskaper.

Produktion av malm för metallframställning, mineralprodukter för industriella processer samt berg- och stenmaterial för byggändamål handlar om att utvinna värdefullt material från berggrunden. Malm-, industrimineral-, berg- och stenproduktionen har till stora delar liknande förutsättningar och de möter i praktiken flertalet gemensamma utmaningar. De behandlas därför gemensamt i denna mineralstrategi.



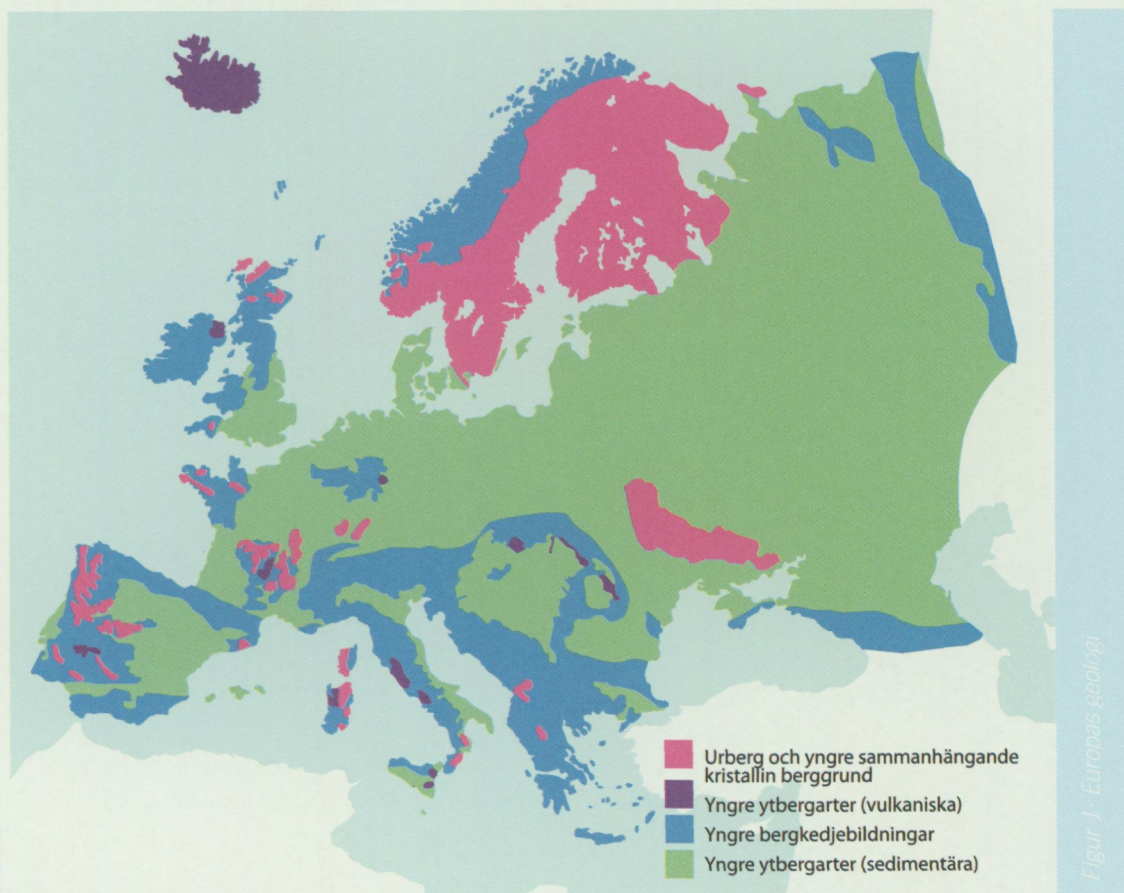
Legeringsämne, Ferromangan (FeMn),
SSAB Tunnsplåt AB, Luleå. Foto: Stig-Göran Nilsson.

Sveriges förutsättningar för en stark gruv- och mineralnäring

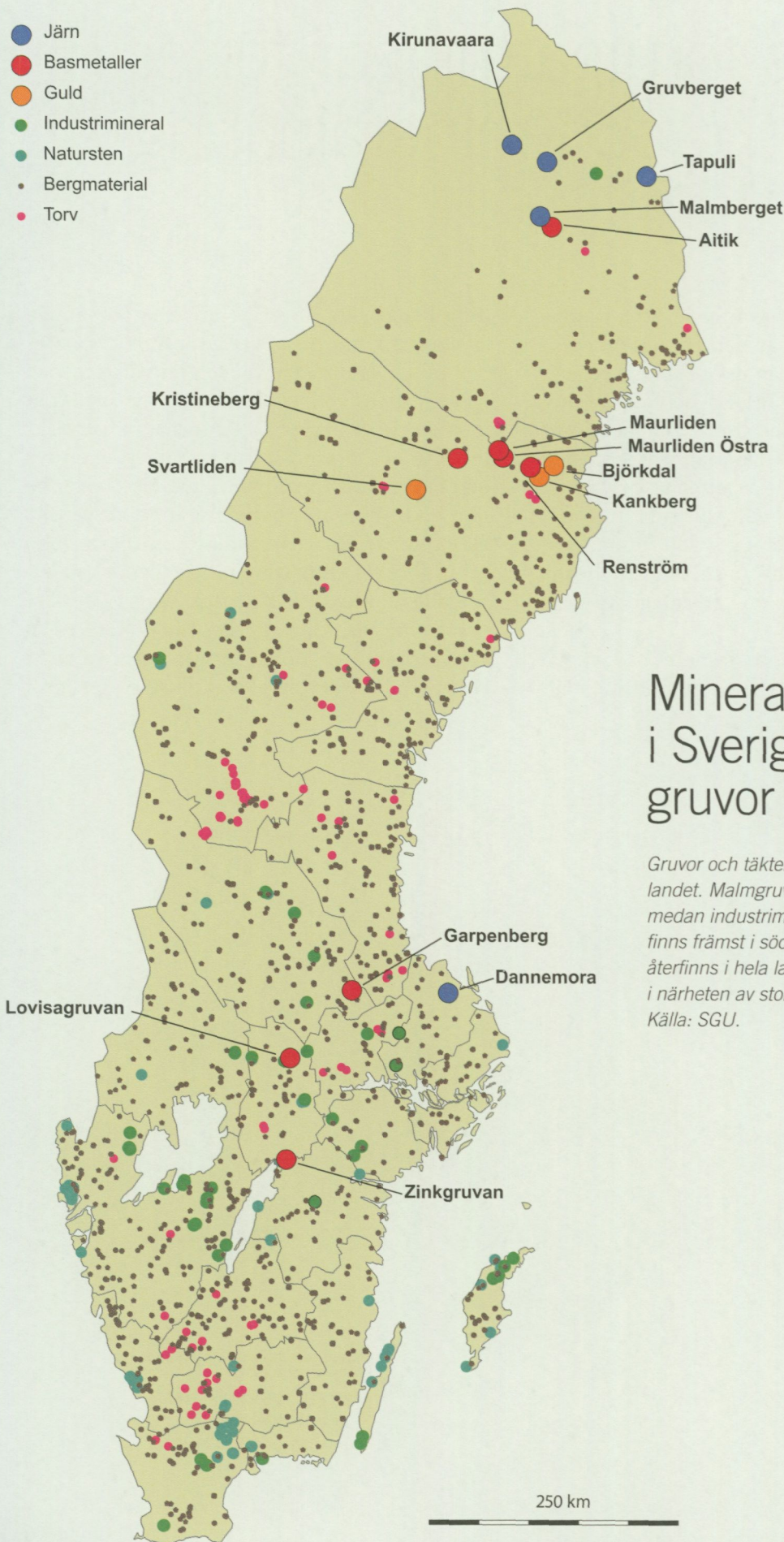
Största delen av Sverige ingår i ett urbergsområde som är en del av den Fennoskandiska skölden. Den Fennoskandiska skölden sträcker sig över Sverige, Finland och nordvästra delen av Ryssland samt över delar av Norge och den innehåller rikliga malmförekomster. Urberget har också hög kvalitet ur byggnads- och materialsynvinkel. Globalt sett finns det få urbergsområden, vilket gör den Fennoskandiska skölden intressant för mineralutvinning i såväl ett europeiskt, som i ett internationellt perspektiv.

Utvinning av malm och mineral har präglat den svenska historien och metallframställ-

ning har pågått i Sverige under 4 000 år. De äldsta stenkyrkorna i Sverige är från 1000-talet och under samma period tog gruvdriften fart i Bergslagen, genom utvinning av järn från malm och inrättande av bergslag. Historiskt sett har Falu koppargruva, Sala silvergruva och järnmalmsbrytningen i mellersta Sverige haft en mycket stor betydelse för den svenska ekonomin. Under 1700-talet kom Bergslagen att utgöra ett enda stort industrilandskap bestående av gruvor och hyttor. Från 1900-talet och framåt har främst gruvorna i Väster- och Norrbotten, inte minst järnmalmsgruvorna i Kiruna och Malmberget, utgjort ryggraden i



Den Fennoskandiska skölden är ett unikt kristallint urbergsområde med rika malmförekomster, i motsats till den berggrund som dominerar övriga Europas geologi. Källa: SGU.



Mineralnäringen i Sverige 2012, gruvor och täkter

Gruvor och täkter finns spridda över hela landet. Malmgruvor är koncentrerade i norr medan industrimineral och naturstenstäckter finns främst i södra Sverige. Bergmaterialtäckter återfinns i hela landet. De största täckterna finns i närheten av stora befolkningscentra.
Källa: SGU.

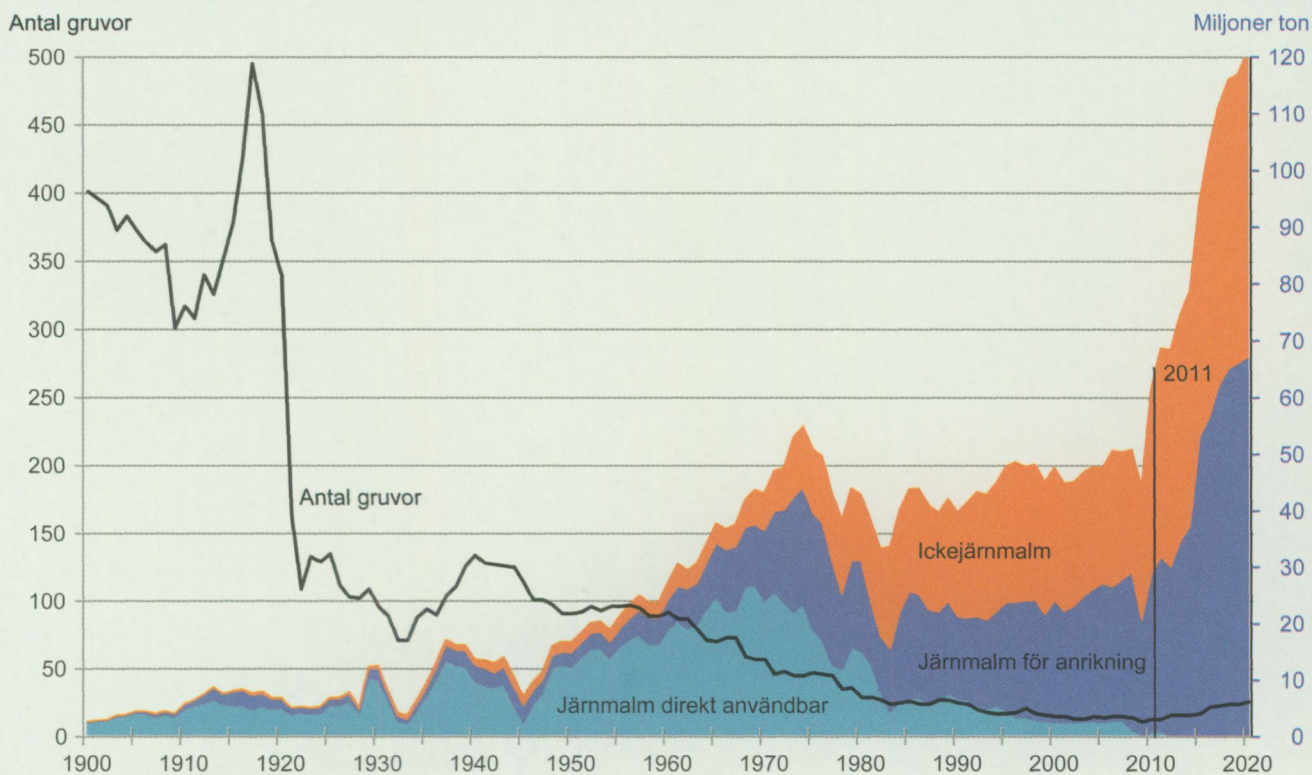
den svenska gruv- och metallindustrin.

I Sverige fanns vid utgången av 2012 16 aktiva malmgruvor. I Kiirunavaara, Malmbärg, Dannemora och Pajala bryts järnmalm, i övriga gruvor bryts sulfidmalm och guld. Kirunagruvan är världens största underjordiska järnmalmsgruva. Aitik, belägen två mil öster om Gällivare, är Europas största koppargruva och har även Sveriges största guldproduktion. I södra Sverige utvinns mineral som är viktiga för processindustrin och unika stenarter som är internationellt uppskattade för sin höga kvalitet. Flera bergarter i den svenska berggrunden är lämpliga för produktion av

slitstarkt bergmaterial. Krossade produkter används bl.a. till vägar, järnvägar och betong. Bergmaterialtäkter finns i hela Sverige.

Enligt uppgifter hos Sveriges geologiska undersökning (SGU) kan det vid år 2020 finnas cirka 30 metallgruvor i Sverige, jämfört med dagens 16. Fram till 2030 kan det vara uppemot 50 gruvor i produktion i Sverige. Prognosen bygger på bedömningar av brytningskapacitet i de projekt som har fått eller har sökt bearbetningstillstånd och aktivt arbetar för att genomföra projekten. Prognosen förutsätter att samtliga av bearbetningstillstånden blir en aktiv gruva.

Figur 3: Antal gruvor och malmproduktion



Figur 3. I slutet av 1910-talet fanns nästan 500 gruvor i Sverige som producerade knappt 8 miljoner ton malm. För bara 50 år sedan fanns det omkring 100 gruvor i Sverige som producerade ungefär 20 miljoner ton malm. I dag bryts det i Sverige nästan 70 miljoner ton malm per år. Enligt företagens egna prognoser, som har ställts samman av SGU, kan malmproduktionen uppgå till nästan 120 miljoner ton 2020. Den totala mängd malm som brutits ut i svenska gruvor uppskattas till ca 2 900 miljoner ton. Den kända malmmängden i de svenska gruvorna uppskattas i dag till 3 494 miljoner ton, men mängden ökar då ny prospektering genomförs. Källa: SGU.

År 2020 bedöms malmproduktionen uppgå till 120 miljoner ton, vilket är 75 procent mer än 2011 då malmproduktionen var 68 miljoner ton¹. Produktionen 2030 bedöms av SGU uppgå till 150 miljoner ton. Andelen järnmalm bedöms öka från 46 procent 2011 till 50 procent 2020 för att därefter minska till ca 44 procent 2030.

Den svenska gruv- och mineralindustrin sysselsatte 2010 nära 8 400 personer och näringen har stor betydelse för den svenska exporten. Näringens andel av svensk varuexport har ökat stadigt sedan 1998 och 2011 uppgick andelen till 12 procent. I absoluta tal handlar det om att gruv- och mineralindustrin levererar exportprodukter till ett värde av drygt 145 miljarder kronor. Gruv- och mineralnäringens andel av BNP har ökat under 2000-talet och uppgick 2010 till 0,85 procent. I fasta

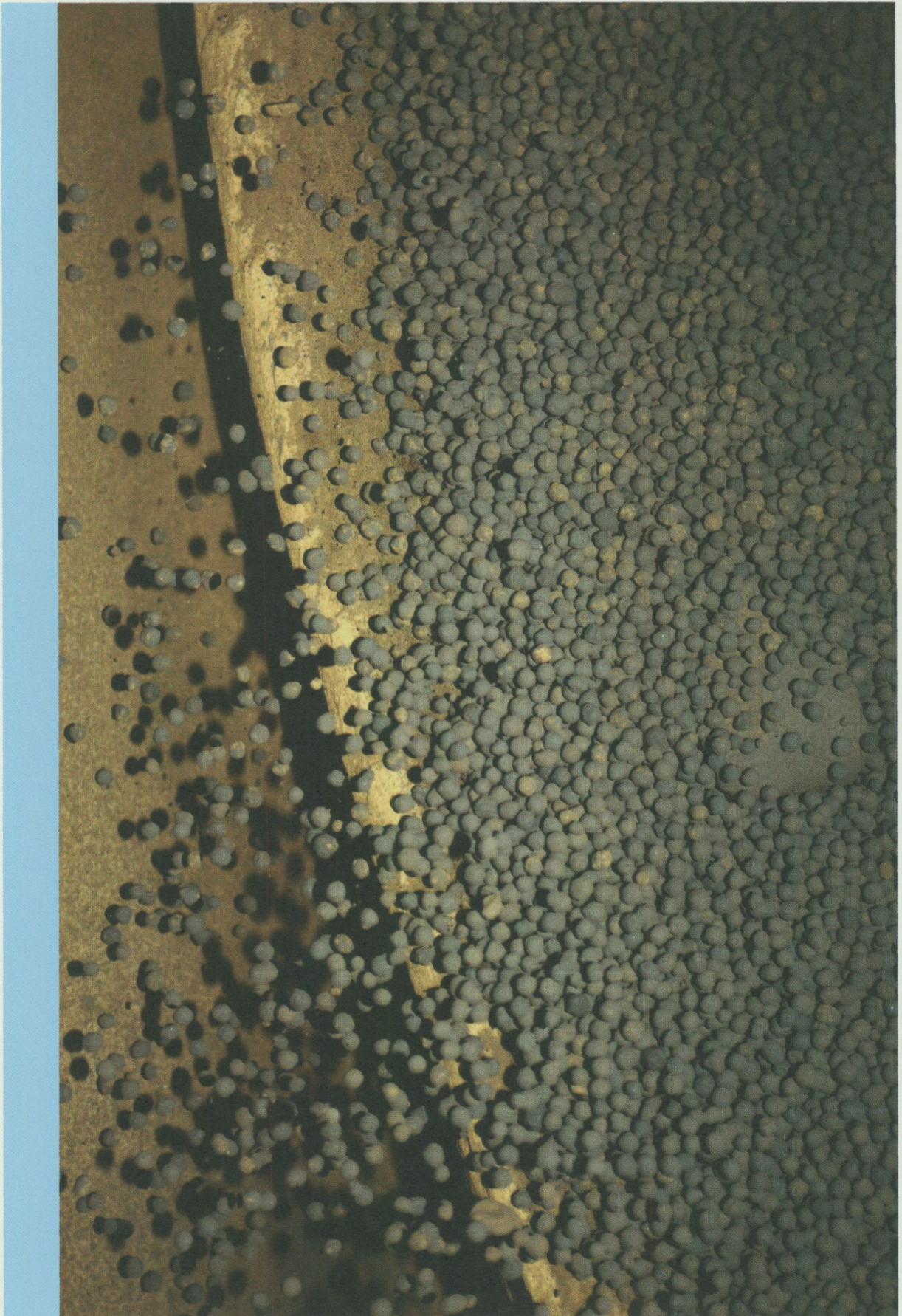
priser motsvarade andelen drygt 30 miljarder kronor².

I en ranking, som publicerades 2012, av 93 regioners och länders investeringsklimat för etablering av prospekterings- och gruvverksamhet återfinns Sverige bland de tio länder eller regioner som rankats i topp³. Vid rankingen bedömdes flera faktorer, såsom regionernas och ländernas potential för mineralfyndigheter, politisk stabilitet, säkerhet i landet eller regionen, korruption, system för tillståndsgivning, miljöprövning och markanvändning, infrastruktur, skattetryck, tillgång till geologisk data och kompetent arbetskraft m.m. Bland de tio regioner eller länder med bäst investeringsklimat återfinns tillsammans med Sverige bland andra Finland, Irland och olika territorier och delstater i Kanada och USA.

¹ SGU, Nyhetsbrev Metaller och mineral, december 2011.

² Statistiska centralbyrån, Nationalräkenskaper, 2012.

³ The Fraser Institute, Survey of Mining Companies 2011/2012, 2012.



*Tillverkning av pellets av uppsamlat rökgasstoff, Fundia Special Bar AB, Smedjebacken
Foto: Stig-Göran Nilsson, Jernkontoret.*

Sveriges gruv- och mineralnäring i ett internationellt perspektiv

Den globala befolkningsökningen fortsätter och man räknar med nio miljarder människor år 2050. År 2060 antas två tredjedelar av jordens befolkning bo i städer. Antalet megastäder beräknas därför öka. Detta ställer stora krav på tillgång till metall och mineral för att möta samhällsutvecklingen. I urbaniseringens spår framträder också frågor kopplade till mark- och resursanvändning samt miljöpåverkan.

EU har ett stort importbehov av metaller som är nödvändiga för att möta samhällsutvecklingen. Länderna inom EU använder 25–30 procent av den globala produktionen av metaller medan den egna produktionen enbart är ca 3 procent. Sverige är EU:s ledande järnmalmsproducent med hela 93 procent av den totala järnmalmsproduktionen. Sverige hör också till de främsta producenterna i EU av basmetallerna koppar, zink och bly och av ädelmetallerna guld och silver. Vissa andra viktiga metaller produceras över huvud taget

inte inom Europa och EU. Medlemsländerna inom EU har därför vidtagit en rad åtgärder i syfte att säkra tillgången på råvaror. Särskilt intresse har riktats mot sällsynta jordartsmetaller bl. a. på grund av att världsproduktionen är koncentrerad till få länder. Kina uppskattas att svara för ca 95 procent av världsproduktionen av sällsynta jordartsmetaller. En oro för dominans av enskilda länder på råvaru- och mineralområdet samt restriktiva handelsåtgärder har gett upphov till intresse i internationella organisationer som OECD att diskutera och ytterligare analysera nuläget och tendenser. OECD har exempelvis under 2012 publicerat rapporter om restriktiva åtgärder vid export av råvaror⁴ och kontrollåtgärder vid export av vissa råvaror⁵.

EU-kommissionen presenterade i november 2008 en strategi för att möta Europas kritiska behov av icke-energiråvaror för tillväxt och arbetstillfällen, det s.k. råvaruinitiativet⁶.



I Europa 2020-strategin beskrivs fem mål som ska uppfyllas till 2020 nämligen:

1. Sysselsättning: 75 procent av 20–64-åringarna ska arbeta.
2. FoU: 3 procent av EU:s BNP ska investeras i FoU.
3. Klimat och energi: Utsläppen av växthusgaser ska vara 20 procent lägre än 1990 eller till och med 30 procent om förhållandena är gynnsamma samt 20 procent av energin ska komma från förnybara energikällor och energieffektiviteten ska ha ökat med 20 procent.
4. Utbildning: Andelen elever som hoppar av skolan i förtid ska vara lägre än 10 procent och minst 40 procent av 30–34-åringarna ska ha högre utbildning.
5. Fattigdom och social utestängning: Antalet människor som lever eller riskerar att leva i fattigdom och social utestängning ska ha minskat med minst 20 miljoner.

⁴OECD, Taking stock of measures restricting the export of raw material, OECD trade policy papers No 140.

⁵OECD, Regulatory transparency in multilateral agreements controlling exports of tropical timber, e-waste and conflict diamonds.

⁶Europeiska kommissionen, Råvaruinitiativet – att uppfylla våra kritiska behov av tillväxt och arbetstillfällen i Europa, KOM(2008) 699, 2008.



Kalksten, 20-40 mm, SSAB Tunnpå AB, Luleå. Foto: Stig Göran Nilsson/Jernkontoret.

Råvaruinitiativet bygger på tre pelare:

- Att säkra tillgång till råmaterial på världsmarknaden.
- Att främja en hållbar råvaruförsörjning från europeiska källor.
- Att främja resurseffektivitet och återvinning.

Kommissionen har därefter levererat sitt meddelande "Råvaror och marknader för basprodukter: Att möta utmaningarna"⁷ som är en uppföljning på råvaruinitiativet.

Enligt "Europa 2020 – En strategi för smart och hållbar tillväxt för alla"⁸ ska en resurseffektiv och koldioxidsnål ekonomi utvecklas med bättre konkurrenskraft som bygger på kompetens.

Tillväxtstrategin 2020 består av områdena:

- Smart tillväxt.
- Hållbar tillväxt.
- Tillväxt för alla.
- Ekonomisk styrning.

⁷Europeiska kommissionen, Råvaror och marknader för basprodukter: att möta utmaningarna, KOM(2011) 25, 2011.

⁸Europeiska kommissionen, Europa 2020 –

En strategi för smart och hållbar tillväxt för alla, KOM(201) 2020, 2010.

⁹Geologiska forskningscentralen i Finland, Finlands mineralstrategi, ISBN: 978-952-217-133-7, 2010.

Under dessa områden finns sju huvudsakliga initiativ. Inom området Hållbar tillväxt presenteras Ett resurseffektivt Europa och inom Smart tillväxt finns initiativet Innovation (Innovation Union) med instrumentet Europeiska innovationspartnerskap (EIP). Partnerskapen ska agera genom hela forsknings- och innovationskedjan för att öka forskning och demonstration, koordinera investeringar i demonstrations- och pilotprojekt, förutse snabb och nödvändig ändring av förordningar och standarder samt mobilisera efterfrågan. EIP:n finns inom bl.a. vatten, råmaterial, samt aktivt åldrande i god hälsa.

Ytterligare ett mål är skapande av EIT (European Institute of Innovation and Technology) som ska stimulera europeisk hållbar tillväxt och konkurrensförmåga genom att stärka innovationskapaciteten och innovationspåverkan. För att åstadkomma detta har speciella KICs inrättats ("Knowledge Innovation Communities"). En kommande KIC rör råmaterial.

EU har uppmanat medlemsländerna att utarbeta nationella mineralstrategier. Finlands⁹

och Tysklands¹⁰ mineralstrategier presenterades 2010. I Finland vill man säkerställa tillgången på råvaror, minska miljökonsekvenserna, öka produktiviteten vid utvinning samt stärka FoU-verksamheten medan Tyskland fokuserar på att stärka de tyska företagens deltagande i gruvverksamhet och metallutvinning världen över. Även utanför EU finns exempel, bl.a. är Norges mineralstrategi under utarbetande och en mineralstrategi har presenterats för provinsen Quebec i Kanada¹¹. Ett underlag till en svensk mineralstrategi lämnades från

SGU till regeringen i mars 2011¹².

Det internationella arbetet med gruv- och mineralpolitiska frågor sker i ett antal olika grupperingar som Sverige deltar i. Den Europeiska kommissionen arbetar med råvarufrågor bland annat i den rådgivande gruppen Raw Materials Supply Group, som sammankallas av DG Enterprise. På metallområdet finns några internationella råvaruorganisationer (ICB), nämligen Internationella Kopparstudiegruppen (ICSG), Internationella Bly- och Zinkstudiegruppen (LZSG) och Internationella Nickelstudiegruppen (INSG). Organisationerna utgör främst forum för regeringar, myndigheter och övriga intressenter att mötas rörande gruv- och mineralfrågor. Organisationerna är inriktade främst på statistikinsamling och analyser av marknaden, samt informationsspridning. Härtill kommer också att organisationerna medverkar och stöttar medlemsländer i olika former av utvecklings- och biståndsprojekt på respektive organisations område. Vissa av dessa projekt finansieras av den Gemensamma Råvarufonden (CFC), som bl.a. Sverige är medlem i, och som med frivilligbidrag från medlemsländerna ägnar sig åt att stödja, både ekonomiskt och rent kunskapsmässigt, projekt som involverar flera medlemsstater, gärna av pilotprojektskaraktär. Internationella metall- och mineralfrågor kan också behandlas inom FN, Barentsrådet, Arktiska rådet och EU:s strategi för Östersjöregionen.

Förutsättningen för att ha en överblick över internationella initiativ och strategier på området är ett löpande aktivt svenskt deltagande i relevanta grupperingar, inte minst i EU:s arbete såväl på rådsnivå som i särskilda fackinriktade projekt.

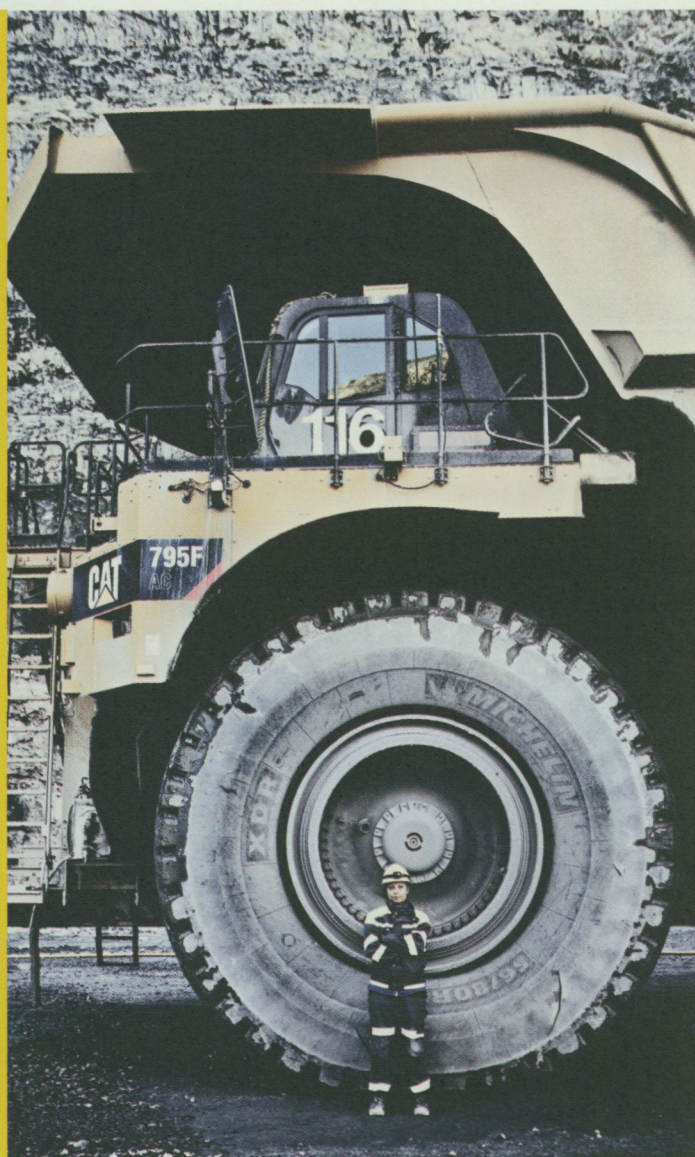


Foto: Boliden.

¹⁰Federal Ministry of Economics and Technology, The German Government's raw materials strategy, www.bmwi.de, 2010.

¹¹Gouvernement du Quebec, Preparing the Future of Quebec's Mineral Sector, ISBN: 978-550-52918-7, 2009.

¹²SGU, En kraftfull svensk mineralstrategi – inriktning, innehåll, uppläggning av arbeten, Dnr 04-2095/2011, 2011.

Det svenska ramverket

Den svenska berggrunden kan sägas bestå av två typer av mineral; koncessionsmineral och markägarmineral. Bergmästaren meddelar tillstånd att utvinna koncessionsmineral och förutsättningarna för tillstånd regleras i minerallagen (1991:45). Utvinning av markägarmineral sker genom att mark upplåts genom avtal mellan markägaren och företaget som sköter utvinningen.

Utvinning av både markägarmineral och koncessionsmineral ska uppfylla samma miljökrav som annan industriell verksamhet. Innan utvinning av malm och mineral kan ske måste den tilltänkta verksamheten prövas mot bestämmelserna i miljöbalken och i plan- och bygglagen (2010:900).

Minerallagen

Bergsstaten är en organisatorisk enhet vid Sveriges geologiska undersökning (SGU). Bergsstaten leds av Bergmästaren som beslutar om frågor enligt minerallagen, t.ex. om undersökningstillstånd och om tillstånd att bryta koncessionsmineral.

Undersökningstillstånd


Ett undersökningstillstånd ger ensamrätt till undersökning (prospektering) och företrädesrätt till brytningstillstånd (bearbetningskoncession). Innan ett undersökningsarbete påbörjas måste den som beviljats tillståndet upprätta en arbetsplan för undersökningsarbetet. Arbetsplanen måste delges den som äger marken där undersökningar ska utföras och markägaren har möjlighet att lämna synpunkter på innehållet i arbetsplanen. Om markägare och prospektören inte kan komma överens om hur arbetet ska genomföras fastställer Bergmästaren arbetsplanen. När undersökningsarbete utförs måste även andra regler som kan gälla för området följas. Det kan vara lokala naturvårdsföreskrifter, kulturminneslagen (1988:950) eller terrängkörningslagen (1975:1313).

Bearbetningskoncession

Bergmästaren beslutar om bearbetningskoncession med stöd av bestämmelser i mineralagen. Om den utförda prospekteringen visar



Fakta

- Koncessionsmineral är vissa mineraliska ämnen och industrimineral samt olja, gasformiga kolväten och diamant.
 - Markägarmineral är mineral som tillhör markägaren. Exempel på markägarmineral är kalksten och kvarts.
 - Mer än 99 procent av berggrunden består av markägarmineral.
 - Bestämmelserna för koncessionsmineral utgår från ett gemensamt nationellt intresse av gruvhantering och mineralindustri.
 - Samhällsintresset av att mineral kan brytas och tas till vara har bedömts vara ett så starkt allmänt intresse att grundlagens förutsättningar för ingrepp i markägarnas rätt är uppfyllda.
- 

att fyndigheten har sådana kvaliteter att den är ekonomiskt lönsam att bryta och att fyndighetens geografiska läge är lämpligt med hänsyn till hushållningsprinciperna kan Bergmästaren lämna tillstånd för bearbetningskoncession. En bearbetningskoncession gäller i de flesta fall i 25 år. Bergmästaren fastställer också en ersättning som gruvföretaget ska betala till markägaren och till staten, den s.k. mineralersättningen. Mineralersättning infördes 2005 och innebär att av värdet av det mineral som har brutits har fastighetsägaren rätt till 1,5 promille och staten till 0,5 promille.

Miljöbalken

Miljöbalkens övergripande syfte är att främja en hållbar utveckling så att nuvarande och kommande generationer försäkras en hälsosam och god miljö. Alla som bedriver eller avser att bedriva en verksamhet måste vidta de försiktighetsåtgärder som behövs för att förebygga, hindra eller motverka att verksamheten medför skada eller olägenhet för människors hälsa eller miljön. En etablering eller utvidgning av en täkt- eller gruvverksamhet kan inte komma till stånd utan att en prövning har skett mot miljöbalkens regler. Miljöbalken innehåller bland annat allmänna hänsynsregler, till exempel en grundläggande princip om att åtgärder ska vidtas redan vid misstanken om att det finns en risk för påverkan på människors hälsa eller på miljön, samt

en princip om att det är förorenaren som betalar för återställning av skador.

Miljöbalken innehåller också bestämmelser om hushållning med mark- och vattenområden. Den grundläggande regeln är att mark- och vattenområden ska användas för det eller de ändamål de är mest lämpade. Företräde ska ges sådan användning som medför en från allmän synpunkt god hushållning. Vissa områden preciseras direkt i lagtext som områden av riksintresse och inom dessa områden får inte åtgärder som påtagligt skadar området utpekade värde, med vissa angivna undantag, vidtas.

Förutom de i lagen utpekade områdena av riksintresse ska vissa myndigheter med stöd av bestämmelserna i förordningen (1998:896) om hushållning med mark- och vattenområden m.m. lämna uppgifter om vilka områden som de bedömer vara av riksintresse för olika ändamål. Bl.a. ansvarar Sametinget för information om områden av riksintresse för rennäringen, Naturvårdsverket för motsvarande information om naturvården och friluftslivet, Riksantikvarieämbetet för kulturmiljövården och SGU för fyndigheter av värdefulla ämnen eller mineral. Myndigheternas riksintresseanspråk är dock inte juridiska bindande förrän de aktualiseras inom ramen för en tillståndsprövning. I det fall områdena vid en sådan prövning bedöms vara av riksintresse får åtgärder inte vidtas om de medför påtagligt skada på intressena respektive påtagligt

Nya gruvor i drift

	Beviljade undersöknings-tillstånd	Beviljade bearbetnings-koncessioner	Nya gruvor i drift
2009	195	4	1
2010	174	4	4
2011	202	2	1
2012	182	6	3

Under 2011 investerades 783 miljoner kronor i prospektering, vilket är det högsta beloppet någonsin. Källa: SGU/Bergsstaten.

försvårar utvinningen av ämnena eller mineralerna. Om ett område är av riksintresse för flera oförenliga ändamål ska företräde ges åt det eller de ändamål som på lämpligaste sätt främjar en långsiktig hushållning.

Miljöprövning av gruvverksamhet

Tillstånd till gruvverksamhet meddelas av mark- och miljödomstolen som första instans. En ansökan ska innehålla bland annat en miljökonsekvensbeskrivning, en avfallshanteringsplan och en plan för hur efterbehandling ska ske efter att verksamheten har upphört. I tillståndet för en gruva framgår vad som gäller såväl vid drift som vid efterbehandling. Tillståndet innehåller också bestämmelser om att ekonomisk säkerhet ska lämnas för att säkerställa att tillräckliga resurser finns tillgängliga för efterbehandling för det fall att företaget inte har ekonomiska möjligheter att genomföra efterbehandlingen som planerat. Under gruvdriften kontrollerar en tillsynsmyndighet att villkoren som ställs i tillståndet följs av verksamhetsutövaren. Vid tillståndsprocessens början hålls samråd med de som kan komma att beröras av verksamheten. Vid samrådet ges möjligheter till information och möjligheter till att lämna synpunkter. Både myndigheter och allmänheten omfattas av samrådet.

Plan- och bygglagen

År 2011 fick Sverige en ny plan- och bygglag (2010:900). Syftet med bestämmelserna i lagen är att med hänsyn till den enskilda människans frihet främja en samhällsutveckling med jämlika och goda sociala levnadsförhållanden och en god och långsiktig hållbar livsmiljö för människorna i dagens samhälle och för kommande generationer. I lagen finns bestämmelser om planläggning av mark och vatten samt om byggande. Med planläggning avses arbetet med att ta fram en regionplan, en översiktsplan, en detaljplan eller områdesbestämmelser. Det är enligt lagen en kommunal angelägenhet att planlägga användningen av mark och vatten. Varje kommun ska ha en översiktsplan som ska omfatta hela kommunens yta och ange den långsiktiga utvecklingen av den fysiska miljön. Planen ska ge vägledning för beslut om hur mark- och vattenområden ska användas och hur den byggda miljön ska användas, utvecklas och bevaras. I plan- och bygglagen har de kommunala översiktsplanernas strategiska inriktning stärkts i förhållande till vad som gällde enligt den tidigare plan- och bygglagen (1987:10). Av planen ska bl.a. framgå hur kommunen tänker ta hänsyn till nationella och regionala mål, planer och program av betydelse för en hållbar utveckling.

Tillståndsprocessen från undersökning till gruva



Visionen för den svenska mineralstrategin

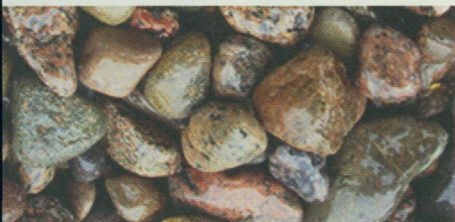


Foto: Benno Kathol/SGU

Genom ett långsiktigt hållbart användande av landets mineralresurser, i samklang med miljö-, natur- och kulturvärden, skapas tillväxt i hela landet. Sverige förstärker sin position som EU:s ledande gruv- och mineralnation.

Den svenska mineralstrategin är en bas för regeringens mineralpolitik. Fastställandet av strategin är grunden för det fortsatta arbetet och strategin ska förverkligas i berörda politikområden för att uppnå målbilderna. Strategin ska visa på möjligheter och utmaningar, skapa förutsättningar, tydliggöra roller och identifiera samverkansfördelar. Visionen står fast, men strategin kan komma att uppdateras för att möta förändrade förutsättningar.

Den svenska mineralstrategin har tagits fram av regeringen med stöd av SGU och i bred dialog och samverkan med aktörer och intressenter som på lokal, regional och nationell nivå bidrar till och berörs av gruv- och mineralnäringens verksamhet. De inriktningar som pekas ut i mineralstrategin har identifierats utifrån aktörernas inspel till strategin och genom regeringens samlade bedömningar av vilka åtgärder som är viktiga för att nå strategins målbilder och vision.

Den grundläggande förutsättningen är att efterfrågan på metall och mineral fortsätter vara stark. Under perioden fram till 2030 kommer konjunkturen att växla, vilket om

det blir långvariga nedgångar kan innebära utmaningar för gruvnäringen. Gruvnäring är en långsiktig verksamhet. Den framtida tillväxt och efterfrågan som vi kan beräkna i dag bedöms vara tillräcklig för att de gruvprojekt som planeras också borde kunna genomföras.

Styrkor, möjligheter och utmaningar för att möta visionen

För att Sverige ska ta tillvara möjligheterna som ges och utveckla gruv- och mineralnäringen på ett långsiktigt hållbart sätt, med attraktiva miljöer för företag och individer, behöver ett antal utmaningar adresseras.

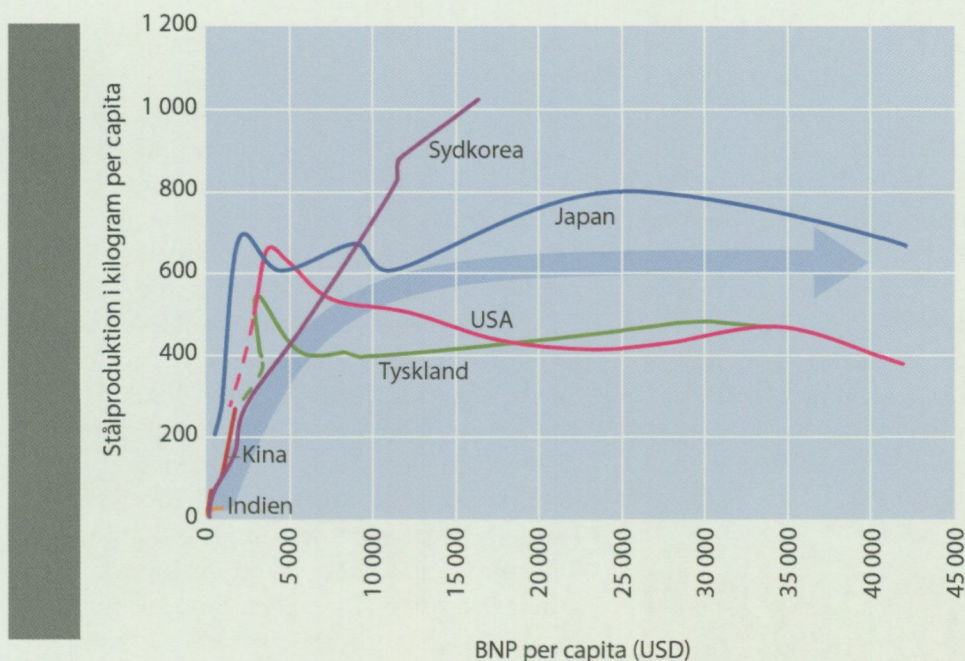
Framtida efterfrågan på metaller kan vara svår att förutse men det finns statistik att utgå ifrån. Figur 5 visar efterfrågan på stål och BNP/capita. Vid en viss BNP/capita planar kurvan ut och efterfrågan på stål stannar av. Kina och Indien har långt kvar till den BNP/capita som finns i de gamla ekonomierna, vilket innebär att länderna borde ha fortsatt hög efterfrågan på metaller. Till det kommer den fortsatta industrialiseringen i olika delar av världen där delar av Asien, Sydamerika och Afrika har en



OECD om tillväxt:

- OECD:s långtidsutredning prognostiserar att tillväxttakten i världen kommer att bli 3,4 procent fram till 2017, 3,3 procent fram till 2030 och 2,4 procent fram till 2050.
- För Sverige prognostiseras tillväxten att bli 2,5 procent fram till 2020, 2,3 procent fram till 2030 och 1,8 procent fram till 2050.
- Denna tillväxt är tillräcklig för att nya gruvprojekt ska kunna startas inom den angivna tidshorisonten.





Figur 5. Efterfrågan på stål i olika länder som funktion av BNP/capita. Källa: SGU.

mycket hög tillväxt och efterfrågan på metaller.

Givet att efterfrågan på metaller och mineral fortsätter att vara stark har Sverige goda förutsättningar att leverera råvaror och att utveckla förädlingskedjan för att möta framtidens behov. Förutom Sveriges unika geologiska potential finns ett flertal andra förutsättningar som bidrar till att skapa ett gott läge för Sveriges gruv- och mineralnäring.

Sverige har världsledande forskning inom gruv- och mineralområdet och de svenska företagen arbetar i väl fungerande kluster tillsammans med universitet och forskningsinstitut. Sverige ligger också långt framme när det gäller återvinningstekniker.

Sverige har en innovationsförmåga som ligger i världstoppen i internationella jämförelser. Den nationella innovationsstrategin som regeringen beslutade hösten 2012 är en gemensam agenda för ett innovationsklimat i världsklass år 2020¹³. Den spänner över ett antal insatsområden som berör alla landets viktiga näringar inklusive gruv- och mineralnäringen. Den nationella innovationsstrategin understödjer en svensk mineralstrategi. Ett innovationsklimat som står sig på lång sikt i en tuff global konkurrens är avgörande

för att Sverige, tillsammans med andra länder, bidra till innovativa och hållbara lösningar på globala samhällsutmaningar som kan ge ökad livskvalitet för människor, en mer hållbar utveckling och en grön tillväxt.

Med dagens starka internationella fokus på råvaror är det viktigt att synligheten av Sverige som gruvnation ökar och att Sverige aktivt och framgångsrikt deltar i internationella diskussioner och aktiviteter som behandlar den framtida råvaruförsörjningen och användningen av dessa råvaror. Särskilt fokus bör läggas på bevakning av och påverkan på EU:s arbete på området mineral och råvaror och på den inre marknaden för mineral och råvaror.

Sverige anses internationellt vara ett attraktivt land för investeringar i prospektering och gruvverksamhet. Utöver Sveriges goda geologiska förutsättningar påverkas attraktionskraften av kvaliteten på den svenska infrastrukturen i form av vägar, järnvägar, hamnar, energi och vattenförsörjning. Också Sveriges institutionella förutsättningar, i form av lagar och förordningar, myndighetsutövning, skatter och avgifter, transparens och förutsägbarhet i prövningsprocesser, låg förekomsten av korruption etc. gör Sverige till ett attraktivt land att investera i. Det är viktigt att bibehålla attrakti-

¹³ Regeringskansliet, Den nationella innovationsstrategin, N2011/547/FIN, 2012.

viteten i den konkurrens som uppstår då också andra länder genomför motsvarande satsningar för att stärka sina gruv- och mineralnäringar.

Gruv- och täktverksamhet medför oundvikligen en påverkan på miljön som måste minimeras såväl under som efter avslutad drift. Dagens ökande produktion av mineral och metaller måste balanseras mot ett ökat skydd och vård av naturen. Produktionen bör ökas utan att man gör avkall på uppfyllelsen av miljö kvalitetsmål som grundvatten av god kvalitet (särskilt minskat uttag av naturgrus), giftfri miljö, begränsad klimatpåverkan och god bebyggd miljö.



Dalasansten med torksprickor.
Foto: J-O Svedlund/SGU.

Merparten av de nya gruvorna planeras till norra Sverige där det finns miljöer med höga natur- och kulturvärden, ett aktivt friluftsliv och där samerna har en långvarig tradition av att bedriva renskötsel. Det är viktigt att gruvexpansionen sker i samförstånd med och respekt för andra näringar och värden så att den samlade attraktionskraften inte försvagas.

Den initiala fasen av en gruvetablering ställer stora krav på den kommun som gruvan lokaliseras till. Aktörer med olika uppdrag och ansvar deltar i etableringsprocesserna och dialogen mellan dessa måste vara god för att undvika konfliktsituationer. Utöver de rent formella processer som måste hanteras av kommunerna, är det viktigt att kommunerna arbetar för ett väl fungerande näringsliv och en väl fungerande arbetsmarknad. Lika viktigt är att kommunerna kan erbjuda attraktiva livsmiljöer med tillgång till service, attraktiva boendemiljöer och fritidsmöjligheter. Här är den regionala nivån ett viktigt stöd i arbetet. Ett strategiskt arbete med ett helhetsperspektiv på de behov som gruvföretagens anställda och deras familjer har stärker möjligheterna att de också bosätter sig på orten och att s.k. fly in/fly out situationer undviks. Därmed kan etableringar bidra till mer hållbar och diversifierad tillväxt lokalt och regionalt, som kan främja utvecklingen i andra sektorer och branscher.

Att förbättra branschens attraktivitet och framtoning är en nyckelkomponent för att attrahera kvalificerad personal av båda könen till näringen och för att öka tillströmningen av studenter till utbildningar som är relevanta för näringen. Gemensamma satsningar mellan näringens aktörer och myndigheter, regionala och lokala företrädare är nödvändiga för att identifiera arbetskrafts- och kompetensbehov utifrån lokala och regionala förutsättningar.

Syftet med den svenska mineralstrategin är att Sverige genom att använda sina styrkeområden ska kunna anta utmaningar och ta tillvara de möjligheter som ges så att vi fortsätter utvecklas som EU:s ledande gruvnation.

Utmaningar:

- Att skapa attraktiva miljöer för företag och individer.
- Att bibehålla och utveckla innovationsförmågan i företagen.
- Att rekrytera kompetent arbetskraft för att möta näringsens och regionernas behov.
- Att expandera gruv- och mineralnäringen med respekt för och i samklang med renkötselrätten, andra näringar och natur- och kulturvärden och med uppfyllelse av miljömål.
- Att expandera gruv- och mineralnäringen så att det ger regional likvärdighet som nationell tillväxt.

Möjligheter:

- Ökat förädlingsvärde på produkter.
- Ökad internationell synlighet och aktivitet.
- Ökad export av svensk gruvteknologi.

Styrkor:

- Goda geologiska förutsättningar.
- Ett starkt innovationsklimat och starka forsknings- och innovationsmiljöer.
- Gott investeringsklimat med goda institutionella villkor.

Hot:

- Fallande efterfrågan på metall och mineral.
- Bristande samsyn och dialog mellan aktörer gör att möjligheter inte tas tillvara fullt ut.



Fem strategiska områden för långsiktigt hållbar mineralanvändning

En gruv- och mineralnäring i samklang med miljö, kultur och andra näringar

Tillväxt inom gruv- och mineralnäringen måste ske med respekt för och i samklang med miljövärden, kulturmiljöer och andra näringar. En långsiktigt hållbar gruv- och mineralnäring tar hand om negativa miljöeffekter som uppstår genom verksamheten i ett livscykelperspektiv. Det innebär bl.a. att hållbara tekniker används för prospektering och utnyttjande. Verksamheten är material-, energi- och vatteneffektiv genom bl.a. förebyggande av avfall, återvinning, användande av nya och ersättande material samt med kemiska och biologiska anrikningsmetoder som inte medför negativ miljöpåverkan. Utsläppen är generellt låga och miljöeffekter mäts och hanteras. Gruvområden återställs eller efterbehandlas så att nya natur- eller kulturvärden uppstår efter att verksamheten upphört. Hållbar utveckling ska vara företagsdriven men regeringen uppmuntrar företagen att följa OECD:s riktlinjer för multinationella företag, FN:s vägledande principer för företag och mänskliga rättigheter samt FN:s Global Compact.

Ett bredare fokus än enbart på geologisk utvinning skapar mervärden och bidrar till tillväxt i hela samhället. Resurseffektivitet gör det möjligt för ekonomin att skapa mer med

mindre, leverera större värde med mindre insatser, använda resurserna på ett hållbart sätt och minimera negativa miljöeffekter. Resurseffektivitet kan därmed innebära både miljövinster och nya affärsmöjligheter.

En betydande resursbas för metallframställning finns lagrad i samhället i form av uttjänta produkter och den bör i ökad utsträckning tas till vara. Återvinning och möjlighet att använda ersättningsmaterial minskar EU:s importberoende när det gäller primära mineralråvaror och förbättrar miljöbalansen. Genom att använda uttjänt material som råvara kan nya metall- och mineralprodukter framställas under större hushållning med material och energi. Metaller kan återvinnas i det oändliga utan att deras unika egenskaper försämras. Enbart återvinning är dock inte tillräckligt för att täcka det växande samhällsbehovet av metaller och mineral och utvinning och förädling av jungfruliga råvaror är därför nödvändig.

Ökad resurseffektivitet

Målbild: Utvinning och bearbetning av malm och mineral från den svenska berggrunden ska ske med ökad resurseffektivitet. Återvinningsgraden av uttjänta metalliska och mineraliska produkter och av processavfall ska öka och avfallsmängder ska minska.



Konglomeratstup i Hykjeberg. Foto: J-O Svedlund/SGU.

Målet för EU-arbetet med resurseffektivitet formuleras som en ekonomisk tillväxt utan att resursförbrukningen samtidigt ökar. Såväl nationellt som i ett globalt perspektiv står utvinning av mineral och metaller för en stor andel av det totala energiutnyttjandet. Denna andel växer i takt med att efterfrågan ökar och fyndigheterna blir allt mer svåråtkomliga. Processer för framställning av metall och mineral behöver bli än mer resurseffektiva och gruvnäringen behöver minska sina utsläpp av växthusgaser ytterligare.

Återvinning och återutnyttjande är en av de mest energieffektiva åtgärderna som kan vidtas för att minska gruv- och mineralnäringens påverkan på miljön. Återvinningen av mineral och metaller kan, och behöver öka. Det gäller för traditionella material med stor ekonomisk betydelse som järn, aluminium och koppar där återvinningen redan är relativt hög. Det gäller i än högre grad för nya mer ovanliga metaller som förväntas få avgörande betydelse för utvecklingen av framtidens energilösningar och där återvinningen globalt sett är liten. Exempel på sådana metaller är litium till batterier, gallium, germanium, indium och tellur till solceller och sällsynta jordartsmetaller som neodym och dysprosium till katalysatorer och permanentmagneter.

I Sverige finns en lång och framgångsrik tradition av återvinning att bygga vidare på. Återvinningen bör utvecklas ytterligare. Ovanliga metaller finns redan i dag som delar i uttjänta produkter vilka ofta insamlas för återvinning av stål, koppar och ädelmetaller. I takt med att användningen av dessa ovanliga metaller ökar, ökar också volymerna uttjänta varor som blir tillgängliga för återvinning till kommersiellt alltmer intressanta volymer. Denna återvinning kan kräva andra teknologier och tillvägagångssätt än traditionell metallskrothantering. Återvinning av nya metaller kan behöva främjas så att den utveckling som kommer i Europa också medför möjligheter för svenska företag.

Även på bergmaterialsidan finns potential att förbättra resurseffektiviteten och öka användandet av utbrutet material. En ökad användning av krossberg som ballast bör främjas och användning av naturgrus, som är en ändlig resurs, bör minska. Vid större infrastruktur- och entreprenadprojekt anses i dag den sprängsten, s.k. entreprenadsten, som produceras vara en biprodukt. Sprängstenen kan



Bilden visar aggregat av amfibol i en omvandlad vulkanisk bergart invid järnmalmerna i Persberg, västra Bergslagen. Mikroskopbild i korspolariserat ljus. Foto: Erik Jonsson/SGU.

ersätta bland annat naturgrus som ballast i olika tillämpningar om den hanteras på lämpligt sätt. Även restberg från blockstensbrytning kan användas som ersättningsmaterial. Det finns i dag inget fullgott underlag eller några samlade uppgifter om hur stora mängder det kan vara frågan om. För att öka resurseffektiviteten och kunna tillgodose samhällets behov av ballast behöver därför ett system utvecklas för att även kunna ta emot uppgifter om producerad mängd entreprenadsten. Dessa produktionsuppgifter kan då användas tillsammans med de uppgifter som finns tillgängliga om produktion från grus- och bergtäkter och öka den totala resurseffektiviteten och minska användandet av naturgrus. Detta skulle ligga i linje med målsättningarna inom miljö kvalitetsmålet Grundvatten av god kvalitet som innefattar ett mål om minskad användning av naturgrus.

I EU:s råvaruinitiativ föreslås tio åtgärder. Den första åtgärden innebär att definiera de kritiska råvarorna. I Finlands mineralstrategi har detta definierats genom en tabell över 14 "kritiska", 11 "ekonomiskt mycket betydande" och 15 "andra betydande" metaller och mineral som hänför sig till EU:s definition. För varje metall eller mineral har man angivit om det finns gruvverksamhet respektive fyndpotential i Finland. I Sverige finns ännu inte lika grundläggande och samlad kunskap om dessa kritiska råvaror, än mindre över återvinningsläget per metall och mineral.

*För att öka gruv- och mineralnäringens resurs-
effektivitet föreslås inom ramen för
mineralstrategin att:*

- SGU ges i uppdrag att tillsammans med Naturvårdsverket och med stöd av gruv- och återvinningsbranscherna genomföra en kartläggning och analys av utvinnings- och återvinningspotentialen för olika metall- och mineraltillgångar i Sverige. Analysen ska kopplas till det totala försörjningsbehovet för hela Europa. Resultatet ska kunna utgöra ett underlag bland flera för att stimulera till effektivare användning av svenska metall- och mineralresurser, visa hur Sverige kan bidra till den europeiska försörjningssituationen och peka på vilka affärsmöjligheter som kan uppstå.
- SGU ges i uppdrag att tillsammans med Naturvårdsverket och med stöd av Trafikverket och Boverket lämna förslag på hur ett system för rapportering av produktionsuppgifter av entreprenadsten kan utformas och användas tillsammans med de uppgifter som redan insamlas om produktion av bergkross och naturgrus. Förbättrad statistik kring produktion av ballast inklusive entreprenadsten bidrar till ett bättre planeringsunderlag samt uppföljning av målet om minskad användning av naturgrus.

*Förbättrad dialog och synergi
med andra näringar*

***Målbild:** Mineralutvinning ska bedrivs med respekt för och i samklang med andra näringar. Vid konkurrerande användning av mark ska dialog ske i tidiga faser och samförståndslösningar ska sökas. Synergier med andra näringar ska eftersträvas.*

Brytning av malm och mineral kan bara göras där brytvärda mineraliseringar finns i berggrunden. Lokaliseringen av en gruva bestäms uteslutande av mineraliseringens placering. Metallhaltiga malmer är till största delen lokaliserade i norra Sverige, där det också finns stora natur- och kulturvärden som är en resurs såväl för näringsliv som för att skapa attraktionskraft för individer, exempelvis i form av områden för friluftsliv, rennärning och turism. Utvinningen av bergmaterial är i något mindre

utsträckning låst till en specifik plats då bergarter med lämplig kvalitet i många fall finns på flera platser, men den behöver av ekonomiska och praktiska skäl ske i närheten till området där bergmaterialet ska användas. Långväga transporter av tungt bergmaterial bör undvikas av miljöhänsyn och lönsamhetsaspekter.

Potential för tillväxt finns i att identifiera och realisera synergier mellan gruv- och mineralnäringen och andra näringar. Gruvnäringen är likt skogsbruk och vindkraftsprojekt beroende av infrastruktur för transporter, vilket möjliggör samarbete. Även turismsektorn är en transportintensiv bransch.

Samordningen och dialogen mellan de näringar och verksamheter som gör anspråk på samma mark behöver främjas. En avvägnings-situation som inte sällan uppkommer vid planerad mineralutvinning är att den tilltänkta gruvan är lokaliserad inom ett område där rennärning bedrivs. Den samiska rätten till mark och vatten, renskötselrätten, grundas på sedvana/urminnes hävd och är en förutsättning för rennärningen. Rennärningen skyddas i svensk grundlag och rennäringslagen (1971:437) reglerar rennärningen. Rennärningen är en grundförutsättning för den samiska kulturen som även den skyddas i regeringsformen. Regeringen vidtar åtgärder som syftar till att verka för en levande samisk kultur, byggd på en ekologisk hållbar rennärning och andra samiska näringar samt att stärka samernas möjligheter till inflytande. Samerna är även erkända som Sveriges enda urfolk.

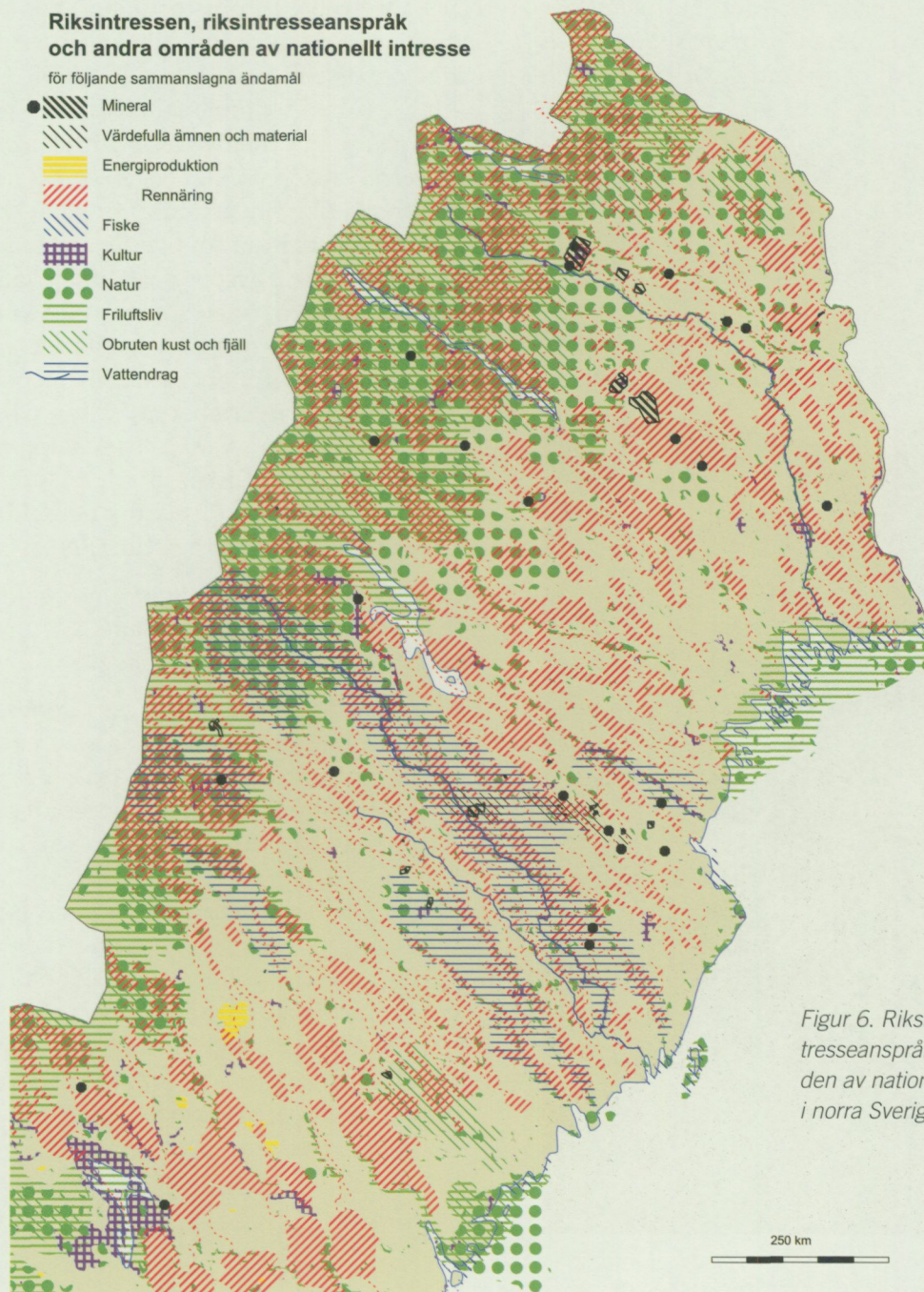
Områden som är viktiga för rennärningen exponeras också för en rad andra verksamheter än gruvdrift, såsom vind- och vattenkraft och infrastruktur såsom vägar och järnväg, vilket kan försvåra rennärningens utövande inom dessa områden. Även de kumulativa konsekvenserna av andra intressen i närområdet kan försvåra för rennärningen att använda sig av alternativa betesmarker. Figuren nedan visar en bild av norra Sverige där områden som i miljöbalken anges vara av riksintresse, eller som av ansvariga myndigheter bedömts vara av riksintresse, samt andra områden av nationellt intresse (t.ex. nationalparker och Natura 2000-områden) har markerats. Figuren illustrerar tydligt hur olika intressens areella utbredning varierar samt att för stora områden överlappar flera intressen.

I takt med gruvnäringens expansion kom-

mer ett flertal nya gruvor att öppnas vilket sannolikt innebär konsekvenser för rennärningen. Vid planeringen av nya gruvor bör hänsyn tas till rennäringens kunskap om störningseffekter och möjligheter att undvika sådana. Genom dialog mellan gruvbolag och berörd sameby redan i ett tidigt stadium av planeringsprocessen kan gruvområden planeras så att gruv- och rennäring i så stor utsträckning som möjligt kan samexistera.

För att främja en ökad samverkan och synergi mellan gruv- och mineralnäringen och andra näringar föreslås inom ramen för mineralstrategin att:

- Länsstyrelsen i Norrbottens län ges i uppdrag att leda ett arbete för att ta fram en vägledning för samråd och kommunikation mellan ren- och gruvnäring under tillståndsprocesser för prospektering och brytning. Båda näringarnas branschorganisationer, Sametinget och Bergsstaten ska ges möjlighet att delta i arbetet.

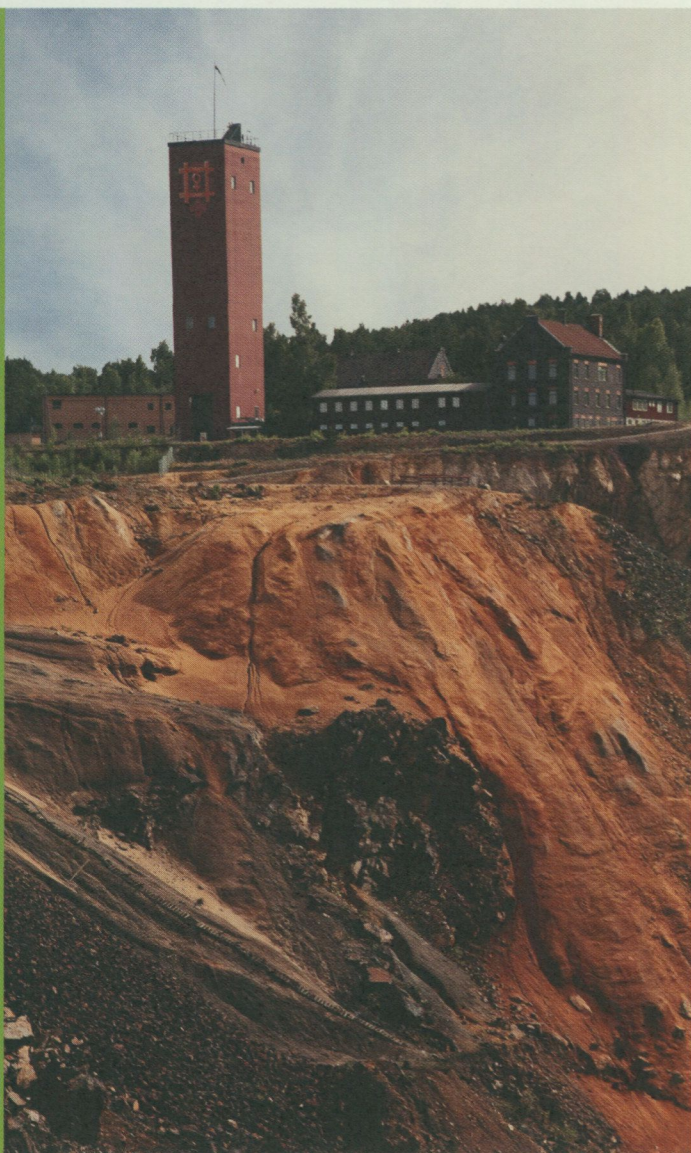


Figur 6. Riksintressen, riksintresseanspråk och andra områden av nationellt intresse i norra Sverige. Källa: SGU.

Gruvsamhällen med attraktiva natur- och kulturmiljöer

Målbild: Nyetablering och utveckling av gruvsamhällen i Sverige ska ske utifrån en helhetssyn som främjar ett hållbart samhällsbyggande. Stor hänsyn ska tas till både kulturella och ekologiska dimensioner. Natur och kulturvärden bör tas till vara för att främja attraktiva livsmiljöer.

Genom att proaktivt planera för ett rikt kulturutbud vid nyetablering och utveckling av gruvsamhällen liksom för att bevara och använda värdefulla natur- och kulturmiljöer kan gruv- och mineralnäringen stärkas som en långsiktigt hållbar framtidsnäring.



Falu Gruva, som stängdes 1992 efter mer än tusen års gruvbrytning, är idag ett välbesökt besöksmål och världsarv. Foto: Falu Gruva.

Gruv- och mineralnäringen har under lång tid format samhällen och landskap. I många fall har näringen skapat kulturmiljöer av stort värde. I Kiruna och Malmberget har många aktörer under senare år varit engagerade i frågor om hur dessa historiska förutsättningar bäst kan tas till vara. I Bergslagen finns en tusenårig tradition av gruvbrytning som präglat landskapet i grunden. Här finns t.ex. världsarvet Falu gruva. De historiska spåren efter gruvnäringen är i dag värdefulla delar av kulturlandskapet och av grundläggande betydelse för många människors livsmiljöer. Miljöerna är också mycket viktiga för besöksnäringen. När både aktiva och historiska gruvor finns i samma område leder det till ökat intresse hos både boende och besökare.

Att det finns en djup historisk förankring är också på andra sätt mycket positivt för möjligheterna att utveckla dagens gruvnäring. Det handlar dels om att kulturarvet är en viktig del av varumärket för Sveriges gruvnäring, dels om att det i bygder som under lång tid präglats av gruvnäringen finns stora kunskaper om näringen och stor förståelse för de villkor som gäller för gruvdrift. Gruv- och mineralnäringen har mycket att vinna på att ta till vara det kulturarv som byggts upp under århundraden. Gruvturism borde ha potential att utvecklas som besöksnäring och bidra till att skapa tillväxt och arbetstillfällen.

För att främja attraktiva natur- och kulturmiljöer i nya och befintliga gruvsamhällen föreslås inom ramen för mineralstrategin att:

- Riksantikvarieämbetet ges i uppdrag att utveckla, samla och sprida goda exempel på hur kulturmiljön kan tas till vara och bli en viktig resurs i områden där gruvor öppnas på nytt. I uppdraget bör också ingå att verka för att kulturarvet tas till vara av både gruvnäringen och besöksnäringen och främja samverkan mellan dessa. Uppdraget bör i första hand vara inriktat på Bergslagen och utföras i samverkan med berörda länsstyrelser, aktörer som har samordningsansvar för regionalt tillväxtarbete samt i samråd med övriga berörda.

Dialog och samverkan som främjar innovation och tillväxt

Genom samverkan mellan stat, kommun, region, näringsliv och intresseorganisationer skapas förutsättningar för lokal och regional attraktionskraft och nationell tillväxt. God dialog och tydlig ansvarsfördelning mellan aktörerna är en viktig grund för att stimulera till ökad konkurrenskraft, sysselsättning och tillväxt inom gruv- och mineralnäringen liksom inom övrigt näringsliv i de områden som berörs av stora satsningar. Det senare är inte minst viktigt för att skapa en väl fungerande arbetsmarknad i sin helhet, vilket även gynnar gruv- och mineralnäringen. Genom tidig och tydlig information vid gruv- och täktetableringar skapas även gemensamma målbilder och proaktivt planeringsarbete möjliggörs.

Främjande av samhällsutveckling och regional tillväxt

Målbild: Varje gruvregion ska ha möjlighet att växa med utgångspunkt i sina specifika förutsättningar.

Gruvregioner och gruvkommuner ska attrahera, behålla och utveckla verksamheter, kompetenser, företag och kapital så att de långsiktigt och konkurrenskraftigt bidrar till den nationella tillväxten.

Många av råvarorna som behövs för att bygga bostäder och infrastruktur finns i landsbygdsdominerade regioner. Det här visar på den starka koppling som finns mellan stad och land. Landsbygderna bidrar till utveckling och hållbar tillväxt i städer och tätorter likväl som städer och tätorter är viktiga för landsbygderna. På samma gång som landsbygderna har en styrka i dessa naturresurser men exempelvis även i attraktiva kultur- och naturmiljöer och stora ytor för verksamheter så står de inför en rad stora utmaningar. Befolkningsunderlaget är litet och i många landsbygdsområden, men inte alla, minskar det. Avstånden är längre. Det leder bl.a. till sämre matchning på arbetsmarknaden, högre kostnader för individer och företag och sämre service. Detta är exempel på utmaningar som måste mötas av olika aktörer för att potentialen inom gruv- och mineralnäringen ska kunna tas tillvara.

Gruvnäringens expansion är av strategisk betydelse för tillväxt och sysselsättning på

såväl regional som nationell nivå. Målet för politiken för regional tillväxt är utvecklingskraft i alla delar av landet med stärkt lokal och regional konkurrenskraft.

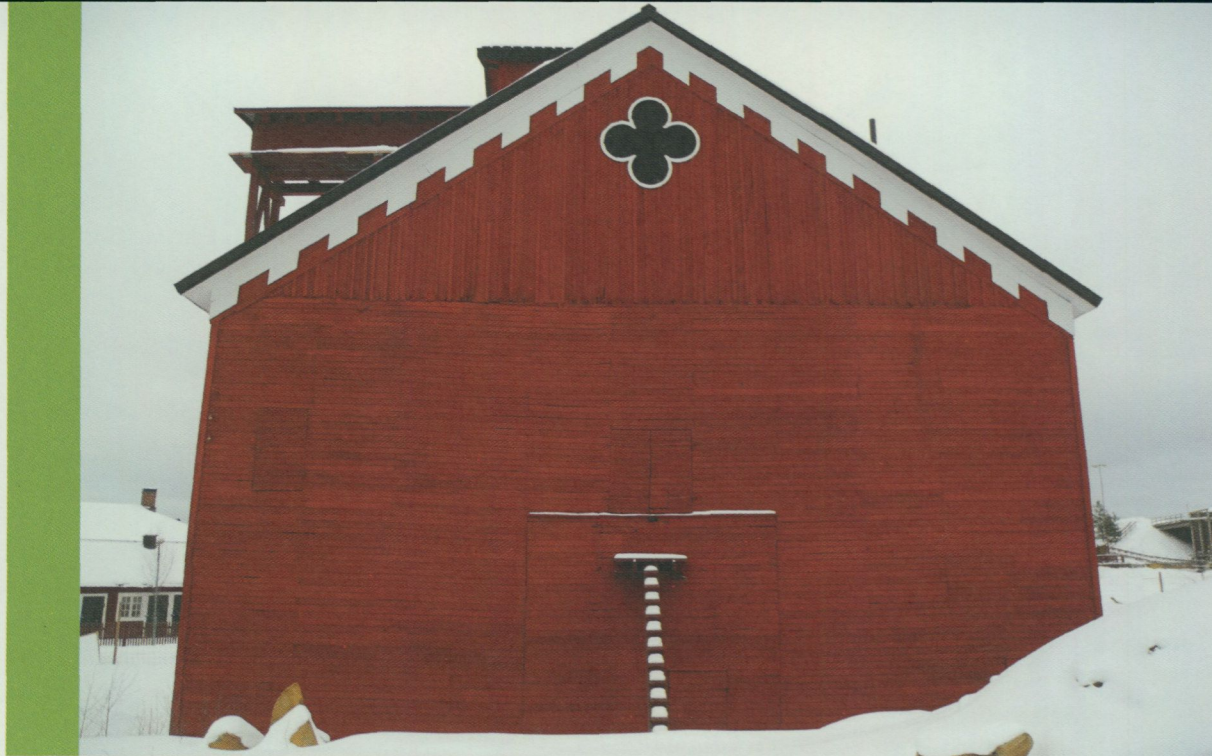
Den nationella strategin för regional konkurrenskraft, entreprenörskap och sysselsättning 2007–2013 utgör den politiska plattformen för strategiska prioriteringar och är vägledande för samverkan mellan aktörer på lokal, regional och nationell nivå. Regeringen bidrar också genom olika åtgärder till att stärka attraktiviteten i landets regioner. Under 2012–2014 genomför regeringen *Attraktionskraft Sverige*, en arena för dialog och samverkan för att främja attraktiva livs- och boendemiljöer. Den lokala och regionala drivkraften och ansvaret att ta tillvara och utveckla sina unika möjligheter för ökad attraktivitet står i fokus. Till *Attraktionskraft Sverige* bjuds kommuner, samverkansorgan, landsting, myndigheter, näringsliv, intresseorganisationer och det civila samhället in för att gemensamt diskutera förutsättningar och verktyg.

Ansvar för att samordna det regionala tillväxtarbetet i respektive län finns hos följande aktörer:

- Samverkansorganen i 13 län.
- Landstingen i Skåne, Västra Götalands och Hallands län samt Gotlands kommun.
- Länsstyrelserna i Stockholms, Västmanlands, Västernorrlands och Norrbottens län.

Uppdraget innebär bland annat att samordna den regionala floran av aktörer samt anpassa sektoriella intressen till en regional kontext. Till sin hjälp i arbetet har dessa aktörer olika verktyg och metoder.





"Creutz spelhus vid Falu Gruva byggdes 1855 och är Sveriges enda bevarade spelhus för uppföring (hissning) av malm från flera olika schakt." Foto: Falu Gruva.

I arbetet med den nationella innovationsstrategin har aktörer från alla delar av samhället på lokal, regional och nationell nivå, i bred dialog med regeringen, mobiliserat för en gemensam agenda för ett stärkt innovationsklimat år 2020. Innovationsstrategin lyfter bland annat fram vikten av att Sveriges regionala innovationsmiljöer är globalt attraktiva och att Sveriges regioner utvecklar sin innovationskraft utifrån sina unika förutsättningar.

I kommuner där gruvverksamhet inte har funnits tidigare, eller där vilande gruvor åter öppnas på nytt, ställs kommunerna inför nya frågor som kan upplevas svårhanterade. Vid etablering av en verksamhet av den omfattning som en gruvverksamhet ofta innebär kan en stor del av kommunens resurser tas i anspråk under en längre tid för att hantera de beslut och åtgärder som behövs. Dessutom ställs kommunerna inför krav på bland annat nya bostäder och utökad kommunal service och infrastruktur.

För att främja bostadsbyggandet på svaga bostadsmarknader har regeringen nyligen beslutat att förändra villkoren för statliga kreditgarantier för att bygga bostäder. Takbeloppet har höjts till 16 000 kronor per kvadratmeter och den övre beloppsgränsen på 2 miljoner kronor per lägenhet har tagits bort. Genom beslutet kan staten medverka till lån för bostadsbyggande även i delar av landet där bostadens marknadsvärde är lägre än byggkostnaderna. Statliga kreditgarantier för lån

till nyproduktion av bostäder handläggs av Boverket. Boverket erbjuder även hjälp med finansieringskalkyler och att beräkna risker i projekt. Svårigheterna med att bygga bostäder på de svaga bostadsmarknaderna i gruvkommunerna kombinerat med bostadsbrist och inflyttningstryck är problem som tyder på att ytterligare åtgärder kan behövas för att stärka gruvkommunernas möjligheter att bygga nya bostäder.

Kommunerna har ansvaret för planläggningen av vilken mark som ska anvisas för täkter för bergmaterialprodukter som används vid byggande av t.ex. vägar, järnvägar och bostäder. För att välgrundade beslut ska kunna fattas om var berg- och grustäkter ska lokaliseras behövs ett bra beslutsunderlag och beslutsstödsystem. Inom ramen för SGU:s arbete med miljö kvalitetsmålet *Grundvatten av god kvalitet* inklusive målet om *minskad användning av naturgrus*, har en metodik börjat utvecklas som länsstyrelserna ska kunna använda vid framtagande av regionala materialförsörjningsplaner. En regional plan kan utgöra ett stöd i kommunernas översikts- och detaljplanarbete.

Som ett led i att främja samhällsutveckling och regional tillväxt föreslås inom ramen för mineralstrategin att:

- Tillväxtverket ges i uppdrag att inrätta och genomföra ett nationellt program för stöd vid planering av stora investeringar från näringslivet. Programmet

ska syfta till att främja kunskapsuppbyggnad, stimulera dialog, samverkan, erfarenhetsutbyte och koordinering mellan kommuner och offentliga aktörer på regional och nationell nivå. Programmet ska vidare syfta till att synliggöra och hantera behov som en stor näringslivsinvestering medför så att befintliga resurser används på ett mer effektivt sätt för att möta behoven.

- Tillväxtverket ges i uppdrag att i samarbete med Naturvårdsverket ta fram en handbok för kommuner som står inför stora gruvetableringar eller expansioner av befintliga gruv- och täktverksamheter. Handboken ska belysa vilka åtgärder som behöver vidtas av kommunen samt fungera som hjälp för kommunen i dialogen med exploatören. Handboken ska även belysa hur processen kan komma att hanteras och därmed kunna skapa en gemensam målbild med exploatören.
- Boverket ges i uppdrag att se över vilka hinder som föreligger för ökad bostadsproduktion, och vilka erfarenheter som finns av kommuners hantering av bostadsbyggande, kopplat till gruvnäringens expansion.
- SGU ges i uppdrag att inom ramen för sitt miljömålsansvar vidareutveckla och slutföra det arbete som har påbörjats vid myndigheten med att ta fram en metodik för hur regional materialförsörjningsplanering kan genomföras. SGU ska vidare stödja länsstyrelserna i användandet av metodiken samt den karttjänst som utvecklas för ändamålet.

Tydligare ansvarsfördelning och bättre informationsflöde mellan näringens aktörer

Målbild: Dialogen mellan aktörer som berörs av och bidrar till gruv- och mineralnäringens verksamhet ska främjas i syfte att förbättra informationsutbyte, möjliggöra proaktivt planeringsarbete och minska potentiella konfliktsituationer.

Decentraliseringen av det politiska ansvaret för den regionala tillväxtpolitiken har lett till stärkt regionalt självstyre i tillväxtfrågor.

Samtidigt har ett skifte från hierarkisk styrning till flernivåstyrning ägt rum. I en flernivåstyrning handlar det om att bygga relationer och medverka i olika nätverkskonstellationer samtidigt som territoriella och administrativa gränser korsas. Detta har bland annat lett till ett ökat behov av samordning och koordinering i politikens genomförande. Den nationella nivån har i detta sammanhang en viktig uppgift i att erbjuda mötesplatser och kanaler för god dialog och informations- och erfarenhetsutbyte för att skapa en tydlig ansvarsfördelning mellan näringsliv, kommuner, samverkansorgan, landsting, myndigheter och intresseorganisationer inom gruv- och mineralnäringen. Ett exempel på hur den nationella nivån kan agera facilitator för gruvnäringen är Malmfältsgruppen som har i uppgift att främja dialogen mellan aktörer som berörs av gruvverksamheten i Malmfälten. Malmfältsgruppen har verkat sedan 2005 och den leds av näringsministern.

Ett annat exempel på insatser från den nationella nivån är att en samordnare av frågor som uppkommer med anledning av gruvnäringens expansion nyligen har utsetts av regeringen. Samordnaren ska sammanföra och underlätta dialogen mellan aktörer i de regioner som berörs av gruvindustrins expansion. I uppdraget ingår att identifiera eventuella hinder och behov som uppstår med anledning av den kraftiga expansionen inom gruvindustrin samt att föreslå åtgärder för att möta dessa.

Processen från verksamhetsidé till utvinning av malm och mineral omgärdas av avvägningar och prövningar enligt en rad bestämmelser. Det gäller såväl frågor om fysisk planering som om bearbetningskoncession och miljöprövning. Även om regelsystemen i sig är förutsägbara behöver en rad komplicerade överväganden ske i det enskilda fallet. När verksamhetsutövaren och myndigheterna har olika uppfattning om vilket beslutsunderlag som krävs riskeras beslutsprocesserna bli långa med omfattande kompletteringskrav. Denna problematik är svår att lagstifta bort. I stället visar erfarenheten att den stora potentialen att skapa snabbare och mindre konfliktfylld prövning ligger i en utvecklad kommunikation mellan verksamhetsutövare och myndigheter. Samverkan behöver ske såväl proaktivt i samhällsplaneringen som i det enskilda fallet.

Genom att inrätta forum för dialog där näringsliv, kommuner, aktörer med ansvar för det regionala tillväxtarbetet och myndigheter möts kan långsiktiga förutsättningar för ökad konkurrenskraft och tillväxt främjas. Syftet med dialogen är att genom tidig information skapa förutsättningar för proaktivt planeringsarbete och att minska konfliktsituationer. Parterna som ingår i dialogforumet bör även samordna omvärldsbevakning och omvärldsanalys för att skapa en heltäckande bild av utvecklingen och därmed undvika överraskningar.

Som ett led i att främja stimulera dialog och tydliggöra ansvarsfördelning föreslås inom ramen för mineralstrategin att:

- Ett nationellt mineralforum inrättas för att följa genomförandet av den svenska mineralstrategin och med uppgift att identifiera kompletterande åtgärder för att nå strategins målbilder och vision. Forumet ska främja dialog mellan aktörerna, ge tillfälle till informations- och kunskapsutbyte och samordna omvärldsbevakning och omvärldsanalys. Forumet ska ledas av näringsministern och samla företag inom gruv- och mineralnäringsn, kommuner, aktörer som har samordningsansvar för regionalt tillväxtarbete i länen, myndigheter och bransch- och intresseorganisationer som berörs av och bidrar till gruv- och mineralnäringens verksamhet.

Ramvillkor och infrastruktur för konkurrenskraft och tillväxt

En noggrann och effektiv miljöprövning är avgörande för skyddet av miljö och hälsa och utgör en grundpelare i svensk miljöpolitik. En viktig utgångspunkt för miljöprövningen är att prövningen inte ska vara mer komplicerad än vad som krävs med hänsyn till skyddet för miljön och människors hälsa. Att förkorta handläggningstiderna är en högt prioriterad fråga för regeringen.

Ett tydligare och effektivare regelverk

Målbild: *Vid nyetablering eller ändring av en befintlig verksamhet ska tillståndsprövning ske i transparenta, effektiva och rättssäkra processer utan att avkall på miljökrav görs.*

Förbättrad information vid ansökan om undersökningstillstånd

Till följd av det rådande stora intresset för mineralutvinning sker i dag en omfattande prospektering i Sverige. En stor och aktiv prospektering medför att många arbetsplaner upprättas och att ett stort antal markägare får besked om att undersökningsarbete kommer att ske på deras marker. Fastän det är vanligt att många fastigheter inom ett undersökningstillstånd inte alls berörs av några undersökningsarbeten är det förstaeligt att det tilltagande prospekteringsarbetet kan skapa frågor och oro inför vad som kan komma att ske med marken. En väg att öka kunskapen och minska oron kring vad ett undersökningstillstånd innebär är att ge ökad och förbättrad information till markägare, inklusive eventuellt berörd sameby. Informationen ska ges i ett så tidigt stadium som möjligt och innehålla för markägarna och samebyarna relevanta detaljer och upplysningar om vad som ska hända på deras mark.

Regeringen uppdrog därför 2011 åt en särskild utredare att se över hur systemet med arbetsplaner har fungerat sedan det infördes i minerallagen 2005 och lämna förslag på hur informationen till markägare och andra berörda intressenter kan förbättras. Utredaren presenterade i slutet av 2012 betänkandet Undersökningstillstånd och arbetsplaner (SOU 2012:73). Betänkandet är föremål för remissbehandling under våren 2013.

Effektivare miljöprövning med kortare handläggningstider

Regeringen har genomfört ett flertal åtgärder för att förenkla och samordna miljöprövningen och korta handläggningstiderna. En av åtgärderna är att fem mark- och miljödomstolar och en mark- och miljööverdomstol har bildats för att ersätta de tidigare miljödomstolarna, fastighetsdomstolarna och miljööverdomstolen. Genom reformen har handläggningen av miljömål, mål enligt plan- och bygglagen



Klotvittrad Åsbydiabas, Rämme. Foto: J-O Svedlund/SGU.

och fastighetsmål koncentrerats till de nya domstolarna. Mark- och miljödomstolarna får 2013 ett tillskott på 35 miljoner kronor och 25 miljoner kronor per år fr.o.m. 2014. De ökade anslagen kan medge en effektivare hantering av bl.a. gruvärenden och täkter.

En annan åtgärd är att länsstyrelsernas (miljöprövningsdelegationernas) prövning av tillståndspliktiga verksamheter har koncentrerats från 21 till 12 länsstyrelser. Koncentrationen är en viktig reform som är efterfrågad av näringslivet. Länsstyrelserna får ytterligare 40 miljoner kronor 2013, 30 miljoner kronor 2014 och 15 miljoner kronor fr.o.m. 2015. För länsstyrelserna kan de extra resurserna innebära fler handläggare.

Länsstyrelserna har också fått i uppdrag att redovisa handläggningstider både utifrån när en ansökan lämnas in och när ansökan bedöms vara komplett. Målsättningen är att ett ärende vid en miljöprövningsdelegation ska beslutas inom sex månader från det att en fullständig ansökan lämnats in. Uppdraget

ska redovisas i mars 2013.

Ytterligare en åtgärd är den kartläggning och analys som det nationella rådet för innovation och kvalitet i offentlig förvaltning, Innovationsrådet, som regeringen utsåg i maj 2011, har genomfört av tillståndsprocessen för täktverksamheter som är en s.k. B-verksamhet. Innovationsrådets arbete har involverat mark- och miljödomstolar, kommuner och olika myndigheter och har resulterat i en modell för att utifrån en systemansats identifiera flaskhalsar i miljöprövningsverksamheten och att komma till rätta med dessa. Utifrån Innovationsrådets arbete har ett uppdrag lämnats till Länsstyrelsen i Västerbottens län att arbeta vidare med modellen så att den också omfattar tillstånd om s.k. A-verksamheter, vilket inkluderar gruvverksamhet, och lämna förslag på hur miljöprövningen kan effektiviseras. Arbetet kan geografiskt utvidgas till andra län än Västerbottens län. Uppdraget ska genomföras under en period om två år och ska rapporteras till regeringen löpande. För ända-



Bilden visar vita, radiella aggregat av skapolit på en spricka genom järnmalm i Sahavaara, Pajala.
Foto: Erik Jonsson/SGU.

målet har regeringen tilldelat Länsstyrelsen i Västerbottens län 2 miljoner kronor.

Dagens bestämmelser om miljökonsekvensbeskrivningar i 6 kap. miljöbalken har kritiserats av såväl näringsliv som kommuner för att vara både svåröverskådliga och svåra att tillämpa samt för att ställa alltför stelbenta krav utan nytta för miljöskyddet. Näringslivet har även vid flera tillfällen framhållit att det vid prövningen av tillståndspliktiga miljöfarliga verksamheter är just den inledande fasen med samråd och upprättande av miljökonsekvensbeskrivningar som tar längst tid och är mest resurskrävande för företaget. Det pågår inom Regeringskansliet (Miljödepartementet) ett arbete med att förenkla och förbättra bestämmelser i 6 kap. miljöbalken för att åstadkomma ett effektivare system för arbetet med identifiering, beskrivning och bedömning av miljökonsekvenser, vilket bland annat innefattar upprättandet av miljökonsekvensbeskrivningar. Ett förslag har remitterats under hösten 2012 till ett stort antal myndigheter och organisationer. Regeringskansliet (Miljödepartementet) har för avsikt att föra en dialog om förslaget parallellt med förhandlingarna i EU:s rådsarbetsgrupp om kommissionens förslag till ändringar i miljökonsekvensbeskrivningsdirektivet¹⁴.

Vägledning vid tillståndsansökan

Vid ansökan om miljötillstånd för gruvverksamhet sker en omfattande prövning enligt miljöbalkens regler. I underlaget som lämnas av verksamhetsutövaren till prövningsmyndigheterna ska utförliga beskrivningar lämnas för hur den planerade verksamheten kommer att bedrivas och kan antas komma att påverka den kringliggande miljön.

Näringslivet har påtalat att tydligare vägledning i vilket underlag som kommer att krävas för prövningen är önskvärd. Med tydliga vägledningar och riktlinjer kan ett mer komplett underlag lämnas till prövningsmyndigheten och handläggningstiderna kan kortas om underlaget i ansökan i mindre omfattning behöver kompletteras.

Regeringen har därför gett SGU i uppdrag att i nära dialog med Naturvårdsverket ta fram en branschspecifik vägledning för prövning av gruvverksamhet. Vägledningen ska vara ett stöd för såväl verksamhetsutövare som myndigheter. Uppdraget ska redovisas till Reger-

¹⁴Europaparlamentets och rådets direktiv 2011/92/EU av den 13 december 2011 om bedömning av inverkan på miljön av vissa offentliga och privata projekt (EUT L 26, 28.1.2012, s. 1, Celex 32011L0092).

ingskansliet (Näringsdepartementet) i slutet av maj 2013.

Markanvändning och avvägningar mellan intressen

För att främja långsiktig hållbar utveckling är det viktigt med ett väl fungerande samspel vid planläggning, såväl inom som mellan kommuner och län, liksom mellan planläggning och andra verksamheter. Inriktningen i förordningen (2007:713) om regionalt tillväxtarbete och den nya inriktningen i plan- och bygglagen stärker kopplingen och möjligheterna till samverkan mellan regionala mål, planer och program och den kommunala översiktsplanen. Särskilt viktigt är detta samspel när det gäller stora etableringar och verksamheter som inte enbart påverkar förhållanden i en enskild kommun, som t.ex. gruvetableringar. För den regionala nivån kan det handla om att tillföra en rumslig dimension, där geografiska samband och förhållanden i den fysiska, ekonomiska och sociala miljön belyses i underlagen för länens strategier för utveckling. Detta skulle bidra till att underlätta och öka möjligheten till samordning av insatser och samverkan mellan den lokala och regionala nivån. Det kan också öka kommunernas möjligheter för ett kommunöverskridande strategiskt förhållningssätt till aktiviteter som främjar en hållbar tillväxt. Då etableringar av gruvor ofta påverkar och är beroende av ett fungerande samspel såväl inom som mellan berörda kommuners olika sektorer och ansvarsområden finns det behov av en planering som går över kommungränser. En översiktlig plan som omfattar flera kommuner kan underlätta de enskilda kommunernas detaljplanarbete och utgöra diskussionsunderlag i frågor över kommungränser.

I de fall SGU bedömer det allmänna intresset av att kunna utvinna mineral, på både kort och lång sikt, i vissa områden som mycket stor, pekar SGU ut dessa som områden av riksintresse för mineralutvinning. Regeringen ser det som angeläget att riksintressesystemet är ändamålsenligt och enkelt att tillämpa i den kommunala planeringen och vid tillståndsprövning. Regleringen av riksintresseinstitutet har många år på nacken och i takt med samhällsutvecklingen har synen på vad som är ett nationellt intresse kommit att förändras något. Regeringen har bl.a. mot denna bakgrund i budgetpropositionen för 2013 (prop.

2012/13:1, utg.omr.20) konstaterat att det finns behov av en översyn av bestämmelserna om riksintressen och deras tillämpning och har därför för avsikt att tillsätta en utredning för att tydliggöra och förbättra systemet.

Som ett led i att effektivisera och förtydliga regelverket för mineralutvinning föreslås inom ramen för mineralstrategin att:

- Myndigheten för tillväxtpolitiska utvärderingar och analyser (Tillväxtanalys) ges i uppdrag att för det första följa upp de satsningar som har initierats och genomförts. I dessa uppföljningar ska verksamhetsutövarnas erfarenheter beaktas. För det andra ska Tillväxtanalys, där så är möjligt, utvärdera satsningarnas effekter, i vilket ingår att bedöma om statliga medel används effektivt. För det tredje ska arbetet innehålla en internationell jämförelse mellan relevanta länders processer och regelverk för miljöprövning av gruv- och täktverksamhet, inklusive en jämförelse mellan ledtider i tillståndsprövsprocesserna.
- Länsstyrelsen i Norrbottens län ges i uppdrag att driva ett pilotprojekt under 2013 för att undersöka hur en översiktlig plan som omfattar flera kommuner kan utarbetas i syfte att ge stöd till kommunerna i deras detaljplanarbete. Uppdraget ska genomföras i samråd med länets kommuner. Nyttan av en sådan ansats ska utvärderas inom ramen för uppdraget.

Infrastruktursatsningar för gruvnäringens tillväxt

Målbild: *Robust och tillförlitlig infrastruktur som möter gruvnäringens behov.*

Den expanderade gruvnäringen exponerar de brister som finns i transportsystemet vad gäller bärighet, kapacitet, drift och underhåll m.m. Regeringen bedömer att gruvnäringens behov behöver tillgodoses snabbt för att till fullo utnyttja de möjligheter tillväxten i gruvnäringen ger. Regeringen har därför föreslagit en satsning på gruvrelaterad infrastruktur på 3,5 miljarder kronor. I detta ingår inte bara investeringar i Malmbanan och i vägen mellan

Pajala och Svappavaara, utan också ytterligare satsningar på gruvnäringen i bl.a. Bergslagen för vilken ett slutligt beslut tas våren 2014 då regeringen efter åtgärdsplaneringen fastställer den nationella planen för transportsystemet 2014–2025.

Malmbanan mellan Boden och Riksgränsen och vidare till Narvik i Norge är i dag Sveriges tyngst trafikerade järnväg och trafikeras främst av malmtåg med en längd på upp till 750 meter. Malmtransporterna på sträckan Luleå–Riksgränsen beräknas öka med över 80 procent mellan 2010 och 2020, varav en större del av ökningen antas inträffa före 2015. Till detta kommer den planerade ökningen av persontrafiken mellan Luleå och Kiruna. För att åtgärda den kapacitetsbrist som väntas har regeringen föreslagit ökade resurser för att möjliggöra investeringar i ökad kapacitet på Malmbanan. På den mest belastade sträckan Kiruna–Riksgränsen kan det behövas vissa dubbelspårsetapper. Genom dessa åtgärder kan kapacitetsbehoven för godstrafiken tillgodoses och restiderna på sträckan Kiruna–Luleå kan minskas. Samtidigt beräknas robustheten och punktligheten öka.

I Pajala öppnades hösten 2012 en helt ny gruva för brytning av järnmalm, en investering på flera miljarder kronor. Malmen kommer att transporteras på väg till Svappavaara och vidare på Malmbanan till Narvik. Eftersom gruvbrytningen nu påbörjats är det bråttom att förbättra infrastrukturen i området. Bland annat kommer en upprustning av vägen mellan Pajala och Svappavaara inledas för att möjliggöra tunga transporter. Trafikverket kommer inom ramen för åtgärdsplaneringen att utreda förutsättningarna för en järnvägsförbindelse mellan gruvområdet Kaunisvaara och befintlig järnväg i Svappavaara. Trafikverket kommer även beakta att elektrifierade vägar på sikt kan bidra till effektivare transporter med mindre miljöpåverkan genom att möta kommande transportbehov med minimal infrastrukturutbyggnad.

Trafikverket kommer att beakta olika alternativa transportvägar för gruvnäringens behov i samspel med berörda intressenter inom ramen för åtgärdsplaneringen. De olika alternativen kommer att belysas utifrån ett helhetsperspektiv där den totala nyttan även för andra res- och transportbehov än gruvnäringens ska beaktas. Alternativen ska redovisa

bedömningar av nyttor och kostnader samt väga in och beskriva även andra aspekter och konsekvenser, inte minst miljöpåverkan, men även omlastningsbehov, effekter på trafiksäkerhet, effekterna på möjligheterna till arbetspendling och interregional tillgänglighet m.m.

Trafikverket kommer i samband med framtagande av underlag och beslut om genomförande av infrastrukturobjekt, pröva möjligheterna till medfinansiering från olika intressenter. Regeringens uppfattning är att de infrastrukturprojekt som genomförs ska bidra till att de transportpolitiska målen nås och som huvudregel vara samhällsekonomiskt lönsamma oberoende av finansieringsform och samma utgångspunkter ska gälla för prioritering av objekt oberoende av om det förekommer medfinansiering genom bidrag eller inte. För all medfinansiering bör bidragsgivarnas nytta av aktuella åtgärder vara en viktig utgångspunkt. Medfinansiering av statlig transportinfrastruktur genom bidrag från kommuner, landsting och företag kan vara ett bra sätt att åstadkomma effektiva lösningar i transportsystemet.

Som ett led i att tillskapa en robust infrastruktur som möter gruvnäringens behov föreslås inom ramen för mineralstrategin att:

- Trafikverket i sitt uppdrag att med nya elektriska framdrivningssystem för lastbilar på väg utnyttjar erfarenheter från tidigare och pågående arbete inom programmet för Fordonstrategisk fordonsforskning och innovation (FFI). Fältprov och demonstrationsanläggningar är viktiga utvecklingssteg för att tekniken ska bli tillräckligt mogen för fullskalig användning.

En innovativ gruv- och mineralnäring med en excellent kunskapsbas

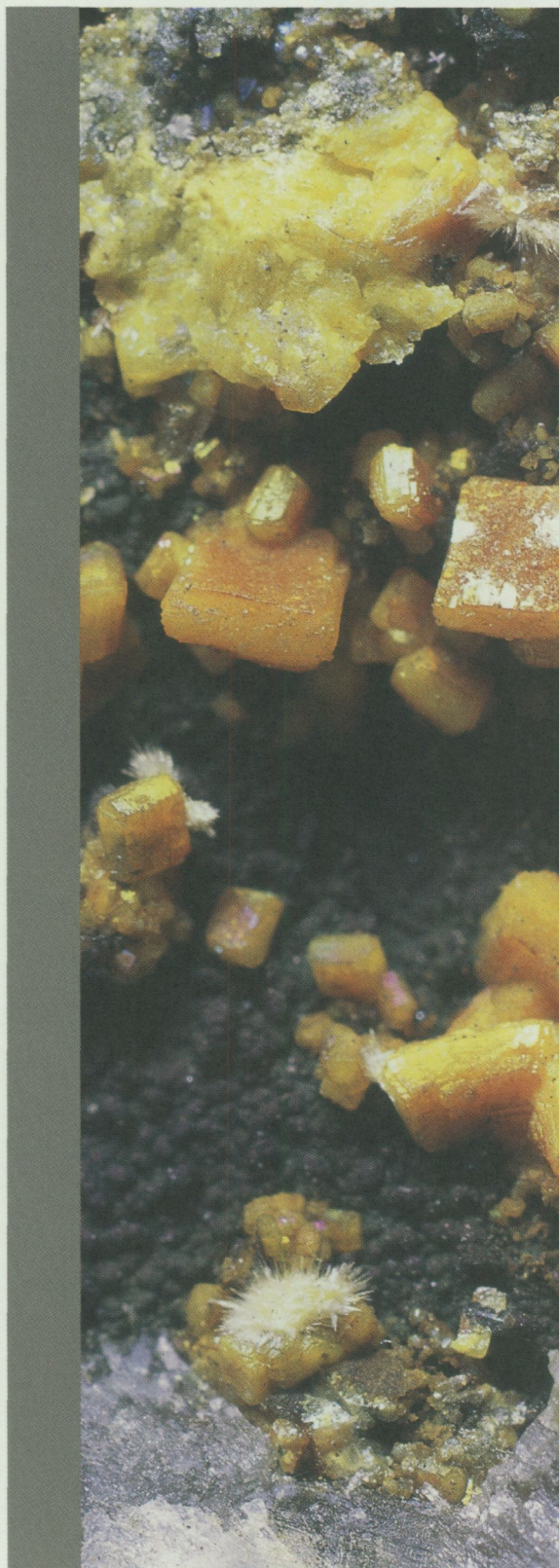
Svensk gruv- och mineralnäring står i dag inför en rad utmaningar där lösningar kan finnas i forskning och innovation. Gruvnäringen är i hög grad energikrävande. Brytning av malm sker på allt större djup och kräver effektivitet för lönsamhet samtidigt som nya krav ställs på säkerhetsåtgärder och på kunskap om bergets geologi på djupet. Även mineral-, ballast- och stenindustrin möter utmaningar såsom energieffektivitet i brytning och krossning, pro-

duktutveckling, miljö och säkerhet.

Investeringar i forskning och innovation inom gruv- och mineralområdet ger ny kunskap som kan omsättas i nya produkter och tjänster samt öka näringens tillväxt och konkurrenskraft. Med excellent forskning och ett väl fungerande innovationssystem kan Sverige i den hårda internationella konkurrensen behålla positionen som EU:s ledande gruv- och mineralland.

Stora internationella forsknings- och innovationssatsningar är aviserade eller under uppstart. Det är viktigt med god svensk representation och aktivt deltagande i dessa. Synergier bör sökas mellan nationella program och internationella program. Ett väl fungerande informationsflöde behöver säkerställas mellan relevanta aktörer för att främja framgångsrikt deltagande.

En förutsättning för att gruv- och mineralnäringen ska kunna expandera i den takt som möjliggörs genom dagens starka efterfrågan på metall och mineral är att företagen har tillgång till kompetent arbetskraft. Tecken finns på att behov av kompetent arbetskraft kommer att finnas inom en stor bredd av yrkeskategorier. Näringen tillsammans med relevanta aktörer på lokal och regional nivå behöver arbeta tillsammans för att förtydliga behovsbilden utifrån lokala förutsättningar. Näringens attraktivitet bland framtida arbetskraft bör förbättras för att därigenom öka intresset och tillströmningen till relevanta utbildningar.



Bilden visar orangegula kristaller, upp till ca. 1,5 mm, av bly-antimon-oxykloridmineralet nadorit, ett karaktärsmineral för de komplexa och extremt mineraldiversifierade mangan-järnförekomsterna av Långbantyp i västra Bergslagen.
Foto: Erik Jonsson/SGU.

Forskning och innovation som skapar tillväxt och konkurrenskraft

Målbild: Svensk forskning inom gruv- och mineralrelaterade områden ska vara världsledande och präglas av ett väl fungerande samarbete mellan näringsliv och akademi. Forskningsresultat ska tillämpas av näringen och stärka gruv- och mineralnäringens konkurrenskraft.

Forskningen inom gruv- och mineralområdet sker i stor utsträckning i ett nära samarbete mellan företag, universitet och forskningsinstitut. Dagens gruvbolag ställer höga krav på gruvutrustning när det gäller effektivitet och säkerhet, vilket pressar gränserna för teknikutveckling. Svensk gruvteknisk forskning ligger i framkant och deltar i flera stora internationella forskningsprojekt.

I budgetpropositionen för 2013 (prop.2012/13:1, utg. omr.24), och närmare redovisade i propositionen Forskning och innovation (prop. 2012/13:30) som presenterades i oktober 2012, föreslår regeringen från 2013 förstärkningar på forskning inom gruv-, mineral- och stålområdet. Under perioden 2013–2016 tillförs Verket för innovationssystem (Vinnova) totalt 205 miljoner kronor för att finansiera excellent forskning inom hela gruv-, mineral- och stålområdet. Även andra satsningar genomförs som kan stärka gruv- och mineralforskningen.

Satsningar i forskningspropositionen 2012:

- 205 miljoner kronor satsas under 2013–2016 på ett gruv-, mineral- och stålforskningsprogram som ska ledas av Vinnova.
- Strategiska innovationsområden som utgår från samhällsutmaningar.
- Förstärkning av RISE-institutens strategiska kompetensmedel.
- Förbättrade möjligheter att rekrytera internationella toppforskare till Sverige.
- Stöd till svenskt deltagande i Horisont 2020.
- Medel för att underlätta deltagande i partnerskapsprogram.

Den svenska gruv- och mineralforskningen är i högsta grad internationell och sker i tät samverkan med forskargrupper och företag som är verksamma i andra länder. Genom internationellt samarbete tillförs nya idéer och ny kunskap, samtidigt som internationellt framstående forskare kan rekryteras till svenska lärosäten, forskningsinstitut och företag. Sverige har därför inom ramen för sitt ordförandeskap i Nordiska ministerrådet under 2013 lanserat projektet NordMin – ett nordiskt Network of Excellence, som kommer att löpa under tre år och koordineras av Luleå tekniska universitet. Inom NordMin ska de nordiska ländernas universitet och högskolor, företag och forskningsinstitut mötas i syfte att genomföra gemensamma forsknings- och innovationsprojekt för att stimulera till grön tillväxt inom den nordiska gruv- och mineralnärings. Nordiska ministerrådet finansierar projektet med 10 miljoner danska kronor per år under tre år.

I det kommande europeiska forskningsprogrammet Horisont 2020 uttrycks råvarutillgången som en samhällelig utmaning. Det är sannolikt att specifika råvaruinriktade forskningsprojekt kommer att utlysas inom Horisont 2020. Sammantaget kommer det att finnas goda möjligheter för svenska forskningsaktörer inom gruv-, mineral och stålområdet att söka forskningsfinansiering från både nationella och internationella källor. Finansieringen kommer från en rad olika finansierare som har olika målsättningar, regelverk och uppdrag, vilket forskningsaktörerna har att förhålla sig till.

I utvecklingen av nya program på EU-nivå genomförs öppna konsultationer för att kartlägga näringslivets och akademins behov för riktade forskningssatsningar inom specifika områden. Strategiska forskningsagendor skrivs och omsätts senare i forskningsprojekt. För att öka den svenska utdelningen av forskningsfinansiering från EU-program är det viktigt att svenska företrädare arbetar för att svenska intressen beaktas i de strategiska forskningsagendorna.

För att ytterligare stimulera forskning och innovation inom gruv- och mineralnäringen föreslås inom ramen för mineralstrategin att:

- Vinnova ges i uppdrag att i samverkan med Vetenskapsrådet genomföra en ämnesöversikt över gruv- och mineralforskningsområdet. Översikten bör innehålla en bibliometrisk utvärdering samt en kartläggning av historiska och kommande forskningssatsningar inom gruv- och mineralområdet. Kartläggningen ska bland annat identifiera satsningar på återvinning och substitution, vilket ska delrapporteras under 2013 som ett underlag till arbetet inom det europeiska innovationspartnerskapet för råvaror. Sveriges styrkeområden och utmaningar inom gruv- och mineralforskningen i ett internationellt perspektiv ska identifieras och den strategiska nyttan av att genomföra satsningar på dessa ska bedömas. I uppdraget ska också ingå att lämna förslag på hur samverkansformer mellan forskningsaktörer inom gruv- och mineralområdet kan förbättras.

Kompetensförsörjning som möter näringens och regionernas behov

Målbild: *Näringens och regionernas kompetensförsörjning ska tryggas i ett nära samarbete mellan näringen och aktörer på lokal, regional och nationell nivå.*

Prognoser från Arbetsförmedlingen talar om att gruvnäringen ensam kan komma att behöva rekrytera omkring 5 000 personer under de kommande åren. Arbetsgivar- och branschföreningen för gruvor, mineral- och metallproducenter i Sverige, SveMin, har nyligen publicerat en Tillväxtvision för den svenska gruvbranschen. I visionen presenterar de en prognos som visar att gruvbranschen fram till 2025 kan komma behöva nyanställa 10 000–15 000 personer för att klara expansionen.

Arbetskraftsbehovet bedöms finnas på alla nivåer, både inom gruvsidan och inom mineralsidan där stora pensionsavgångar är att vänta. Dock anses behovet av akademiskt utbildad arbetskraft, såsom geologer och civilingenjörer med kompetens inom t.ex. berg- och processteknik, vara mest angeläget eftersom dessa utbildningar är fleråriga och det därför tar lång tid att utbilda för att möta behovet.



Foto: LKAB.

Behovet av bergarbetare och processoperatörer är också stort.

En kartläggning som genomförts av SveMin av utbildningar på universitet och högskolor inom relevanta ämnen för gruv- och mineralnäringen har visat att antalet utbildningsplatser är förhållandevis gott. Bristen på arbetskraft med rätt kompetens kommer snarare från att söktrycket till utbildningarna är lågt. Gruv- och mineralnäringen förefaller inte vara ett förstahandsval för ungdomar som väljer utbildning. Insatser bör därför göras framför allt av näringen för att visa på gruv- och mineralnäringen som ett attraktivt arbetsområde med intressanta och utvecklande arbeten. Satsningar på ökad jämställdhet inom näringen är en nyckelfråga för att öka rekryteringsbasen och öka näringens attraktivitet.

Den framtida kompetensen inom matematik, naturvetenskap och teknik i Sverige har varit hotad eftersom intresset för ämnesrådena bland barn och ungdomar har varit svagt. Regeringen har därför genomfört en

rad åtgärder för att stimulera barns och ungdomars intresse för naturvetenskap och teknik och för att säkerställa att den kompetens som behövs på den svenska arbetsmarknaden finns tillgänglig.

I den nya gymnasieskolan får enbart nationella program, examensmål och ämnesplaner användas. Det finns inget eget ämne i geologi, men innehållet tas upp i kurser inom ämnena hållbart samhälle, geografi, kemi, biologi och naturkunskap. Om önskemål finns om nya kurser, ämnen eller särskilda varianter kan ansökan om sådana avvikelser göras hos Skolverket. På varje yrkesprogram finns kopplat ett nationellt programråd som ska fånga upp och kartlägga branscher och andras synpunkter och önskemål att utveckla programmet. I dessa programråd finns möjlighet för olika branscher att även framföra synpunkter på eventuella nya kompetensbehov som behöver tillgodoses inom programmet. Det finns möjligheter för huvudmännen dvs. kommuner eller fristående skolhuvudmän att själva profilera sina utbildningar inom ramen för de nationella programmen.

För närvarande genomförs en försöksverksamhet med ett fjärde tekniskt år i gymnasieskolan. Regeringen har i budgetpropositionen för 2013 (prop. 2012/13:1, utg. o.m.r.16) föreslagit att försöksverksamheten ska förlängas med ett läsår, dvs. t.o.m. den 30 juni 2015. De profiler som erbjuds inom försöksverksamheten

Regeringens satsningar inom skolan som kan bidra till att möta behovet att kompetent arbetskraft inom gruv- och mineralområdet innefattar:

- Uppdrag har lämnats till Skolverket i syfte att öka elevers intresse för naturvetenskap och teknik.
- I styrdokument och läroplaner för samtliga skolformer, från förskola till gymnasieskola, har mål, innehåll och kunskapskrav när det gäller naturvetenskap och teknik förtydligats.
- En kampanj för att locka intresserade studenter till lärarutbildningar med inriktning främst mot naturvetenskap och teknik har initierats.

är för närvarande Innovation och produktion, Informationsteknik och Samhällsbyggande. I detta sammanhang finns möjlighet för olika branscher att framföra synpunkter på eventuella kompetensbehov som behöver tillgodoses och som det eventuellt kan vara lämpligt att tillgodose genom det fjärde tekniska året.

Verksamheten inom yrkeshögskolan bygger på att arbetslivet självt tar initiativ till att skapa utbildningar som kan ingå i yrkeshögskolans regelverk. Myndigheten för yrkeshögskolan bedriver inga utbildningar och kan heller inte beställa utbildningar. Dess uppgift är att fördela statsbidrag till utbildningar som vid ansökan uppfyller regelverkets krav i mån av tillgängliga resurser samt att utöva tillsyn. Bland kriterierna läggs det stor vikt vid att behoven av kompetens är dokumenterade och att utbildningarna håller en eftergymnasial nivå. Gruv- och mineralnäring är inget definierat yrkesområde inom yrkeshögskolan. Det ingår i utbildningsområdena Teknik och tillverkning, Transporttjänster eller Samhällsbyggnad och byggteknik beroende på inriktningen. Mellan åren 2008–2011 har utbildningsområdet Teknik och tillverkning haft den största ökningen av antalet studerande. För närvarande finns sammantaget en handfull utbildningar direkt inriktade på bergarbete/bergteknik inom dessa tre områden.

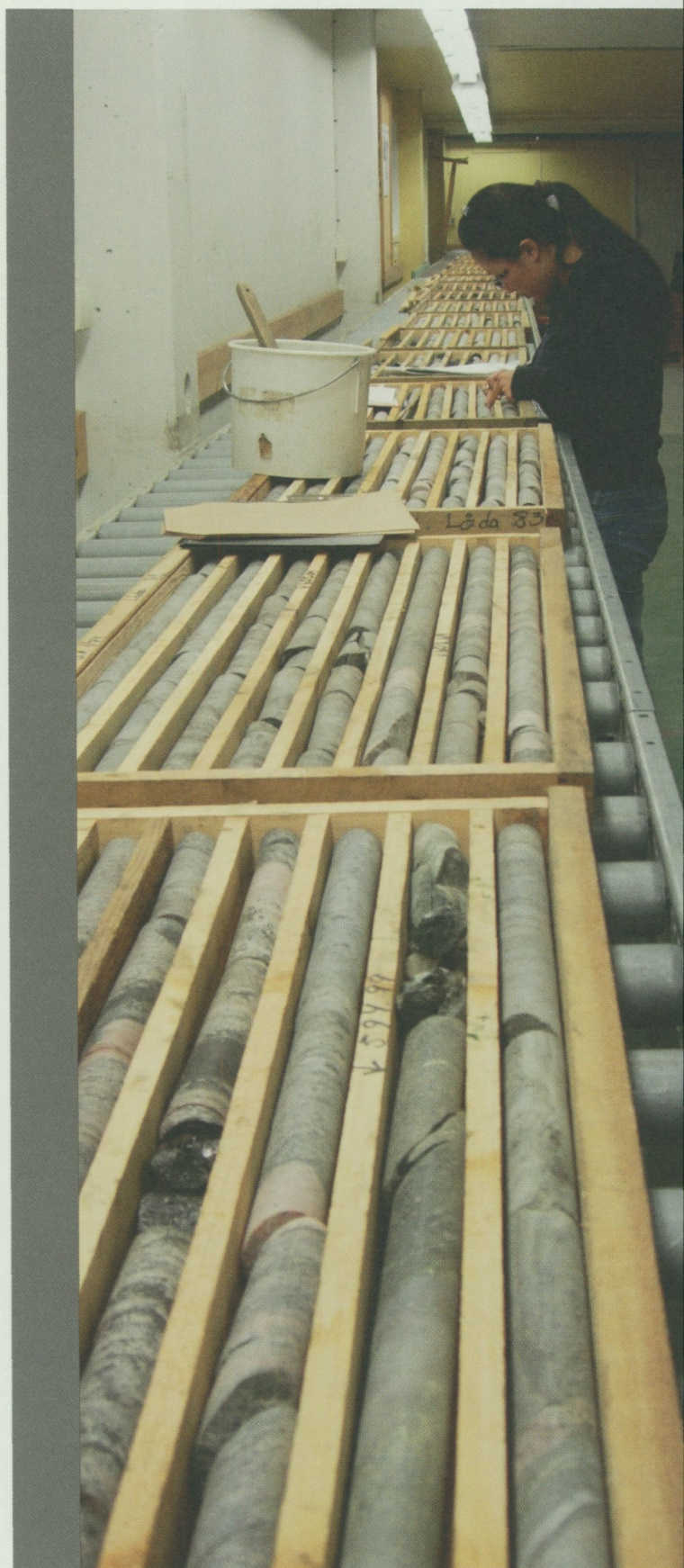
Det kan konstateras att antalet sökande till civilingenjörsutbildningarna har ökat under de senaste åren. För att tillvarata de teknikintresserades intresse och kompetens har regeringen utökat antalet utbildningsplatser på civilingenjörsutbildningarna och högskoleingenjörsutbildningarna. År 2013 kommer antalet platser på de aktuella utbildningarna ha ökat med 600 nybörjarplatser jämfört med 2011. Universitet och högskolor ansvarar själva för att dimensionera utbildningarna i högskolan och det är arbetsmarknadens behov och studenternas egna val som ska påverka utbildningsutbudet. Om efterfrågan på ingenjörer ökar bör universitet och högskolor därmed ge ökad prioritet åt dessa utbildningar.

I den globala ekonomin är tillgång till kunskap och kompetens av yttersta vikt för nationers, regioners och företags innovations- och konkurrenskraft. Individens rörlighet mellan sektorer, arbetsmarknadsregioner och länder har också blivit en stark konkurrensfaktor. En central prioritering är därför att säkra en god

kompetensförsörjning på såväl nationell som regional och lokal nivå. Det är viktigt inte minst för den expanderande gruvnäringen på olika håll i landet.

Aktörer med regionalt tillväxtansvar i samtliga län har på regeringens uppdrag etablerat regionala kompetensplattformar för samverkan inom kompetensförsörjning och utbildningsplanering på kort och lång sikt¹⁵. Arbetet har kommit olika långt i länen, och har – helt i enlighet med uppdraget – olika inriktning beroende på de skiftande regionala prioriteringarna. I de flesta län har under etableringsfasen fokuserat på att skapa kunskapsunderlag i form av relevant prognos- och behovsanalyser, ibland generella och ibland branschvisa. Prioriterade branscher i de flesta län är teknik och industri, it samt vård och omsorg. I Norrbottens län har aktörerna i kompetensplattformen enats om att fokusera på gruvnäringen samt de sektorer som behövs för att stödja denna.

Regeringen ser arbetet med att uppnå en väl fungerande organisation och samarbete inom ramen för de regionala kompetensplattformarna som långsiktigt och har därför inom ramar för den regionala tillväxtpolitiken beslutat att under perioden 2013–2016 satsa 60 miljoner kronor på att förstärka och vidareutveckla de regionala kompetensplattformarna som viktiga verktyg för arbetet med kompetensförsörjningen i hela landet. Inom ramen för de regionala kompetensplattformarna samverkar länen, både med grannlän samt med andra regioner vars förutsättningar liknar de egna. Dagens faktiska arbetspendling för funktionella arbetsmarknadsregioner är betydligt viktigare än formella länsgränser. En begränsning med dagens länsindelning är att den kan leda till överdimensionering inom utbildningsområdet med risker för låsningseffekter och mismatchning på arbetsmarknaden. Enligt arbetsförmedlingen är det inte ovanligt att personer med särskild kompetens flyttar runt mellan olika företag. Det krävs därför en samordning mellan regioner i ett långsiktigt länsövergripande matchningsperspektiv. Ett länsövergripande matchningsperspektiv motverkar inte bara eventuella problem med mismatchning, utan gör det också lättare att samordna de åt-



Jingjing Jiao, student vid Uppsala universitets berggrundsgeologiska studerar och provtar borrkärnor från Blötberget i SGUs borrkärnearkiv i Malå. Foto: Erik Jonsson, SGU.

¹⁵Se faktaruta på sidan 29 för uppgifter om vilka aktörerna är.



Upplag av hyttsten, SSAB Tunnpå, Luleå, Foto Stig-Göran Nilsson, Jernkontoret.

gärder som arbetsmarknadspolitiken på kort sikt kan lösa med de åtgärder som behöver vidtas inom utbildningspolitiken på längre sikt.

För att trygga näringens och regionernas behov inom kompetensförsörjningsområdet föreslås inom ramen för mineralstrategin att:

- SGU ges i uppdrag att, inom ramen för sitt ansvar att främja hållbar tillväxt och företagande inom gruv- och mineralsektorn, leda ett flerårigt projekt för att öka kunskapen om geologins roll i samhället och dess betydelse för tillväxt i alla delar av landet. Näringslivet ska erbjudas att medverka under förutsättning att de medfinansierar arbetet. Näringslivets medverkan och medfinansiering ska bidra till att synliggöra branschen som arbetsplats. Möjligheter till finansiering via EU:s olika finansieringsinstrument bör tas tillvara.
- Aktörerna med ansvar för de regionala kompetensplattformarna i berörda län ges i uppdrag att tillsammans utarbeta en plan för hur man enskilt och gemensamt kan möta gruv- och mineralnäringens långsiktiga kompetensförsörjningsbehov i respektive region. Plattformarna tillförs resurser för att tillsammans med berörda aktörer ta fram underlag som behövs för arbetet. Arbetet bör karaktäriseras av samordning och länsövergripande perspektiv.

En internationellt välkänd, aktiv och attraktiv gruv- och mineralnäring

Utländskt kapital och utländsk kompetens har under historiens lopp spelat en viktig roll för det svenska bergsbrukets utveckling, även om branschen under större delen av 1900-talet dominerats av svenska företag. Sedan början av 1980-talet har emellertid allt fler utländska företag intresserat sig för prospektering och gruvdrift i Sverige, i synnerhet efter det att kronoandelen och kraven på särskilt tillstånd för utlännningar att förvärva mineralrättigheter avvecklats i början av 1990-talet.

Sveriges geologiska undersökning (SGU) bistår prospektörer och andra företag med kvalificerad geologisk information. Vid SGU:s lokalkontor i Malå lagras material som har tagits fram under den statligt finansierade prospekteringen de senaste hundra åren samt material från privat prospektering efter 1999. Från 2012 har regeringen tillfört SGU ett utökat anslag om 30 miljoner kronor per år i fyra år för att förstärka mineralinformationen ytterligare, bland annat genom att digitalisera arkivmaterial och skanna in borrhärlor för tillgång via webb-baserade tekniker.

Sverige är ett litet och exportberoende land. För att Sveriges gruv- och mineralnäring ska behålla sin position som EU-ledande, och inom vissa segment världsledande, är internationalisering av yttersta vikt. Den svenska gruvnäringens varumärke präglas av innovation, kostnadseffektivitet, kvalitet och hållbarhet. Sveriges starka varumärke globalt inom gruvindustrin bör användas för att yt-

terligare stärka de svenska storföretagen samtidigt som möjligheter tas till vara för små och medelstora företag att utvecklas till framtidens gruvbolag. Potential finns att bredda tjänsteexporten, t.ex. med grön, resurssnål och energieffektiv teknologi, attrahera investeringar i Sverige, exportera svenskt kunnande inom återvinning och hållbart företagande.

Det pågår för närvarande flera olika, men sammankopplade, aktiviteter inom EU för att stärka den europeiska tillgången till metall och mineralråvaror. En av dessa aktiviteter är uppstarten av ett europeiskt innovationspartnerskap för råvaror, i vilket Sverige, genom regeringen, är representerat i partnerskapets ledningsgrupp. Naturvårdsverket, SGU och Verket för innovationssystem (Vinnova) har fått i uppdrag att bistå regeringen i arbetet med innovationspartnerskapet. En annan aktivitet är det kommande kunskaps- och innovationscentret inom European Institute of Technology. Olika grupperingar som arbetar med metall- och mineralfrågor på internationell nivå finns redan etablerade, såsom rådgivande grupper till DG Enterprise, de internationella metallstudiegrupperna samt grupperingar under FN:s regi. Det är viktigt att Sverige är aktivt i relevanta internationella grupperingar och att svenska ståndpunkter får ett gott genomslag i de internationella diskussioner som förs.

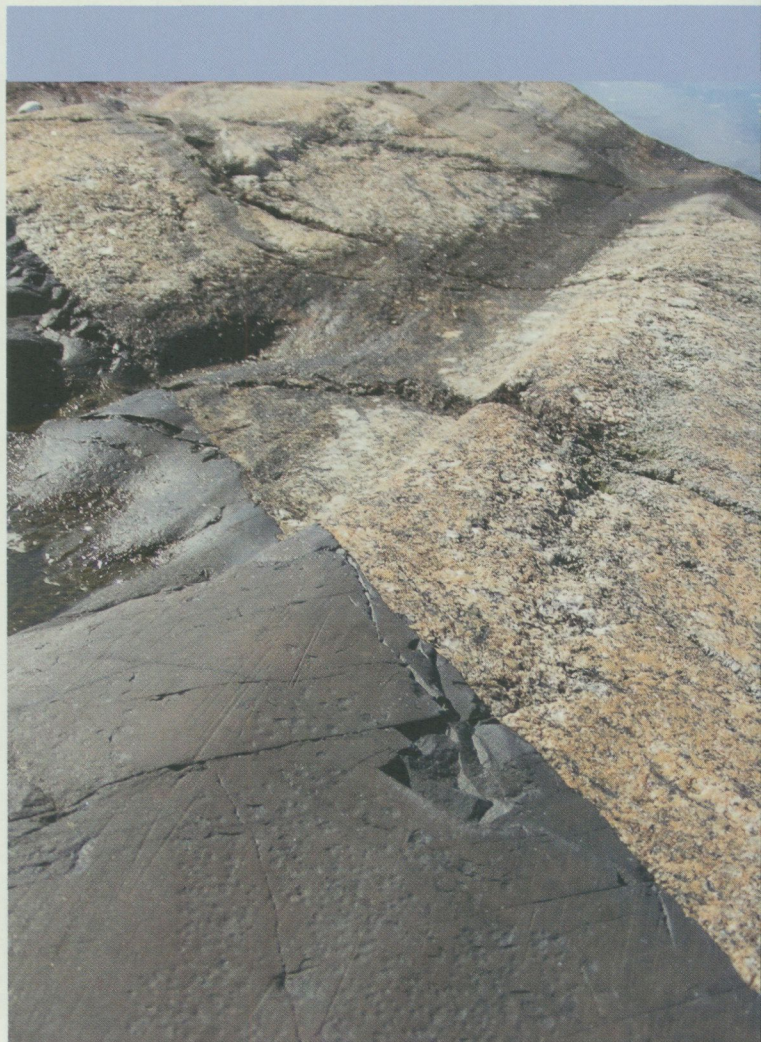
God kapitalförsörjning och främjande av investeringar

Målbild: Sveriges attraktivitet som gruvland ska främjas och investeringsklimatet ska förbättras.

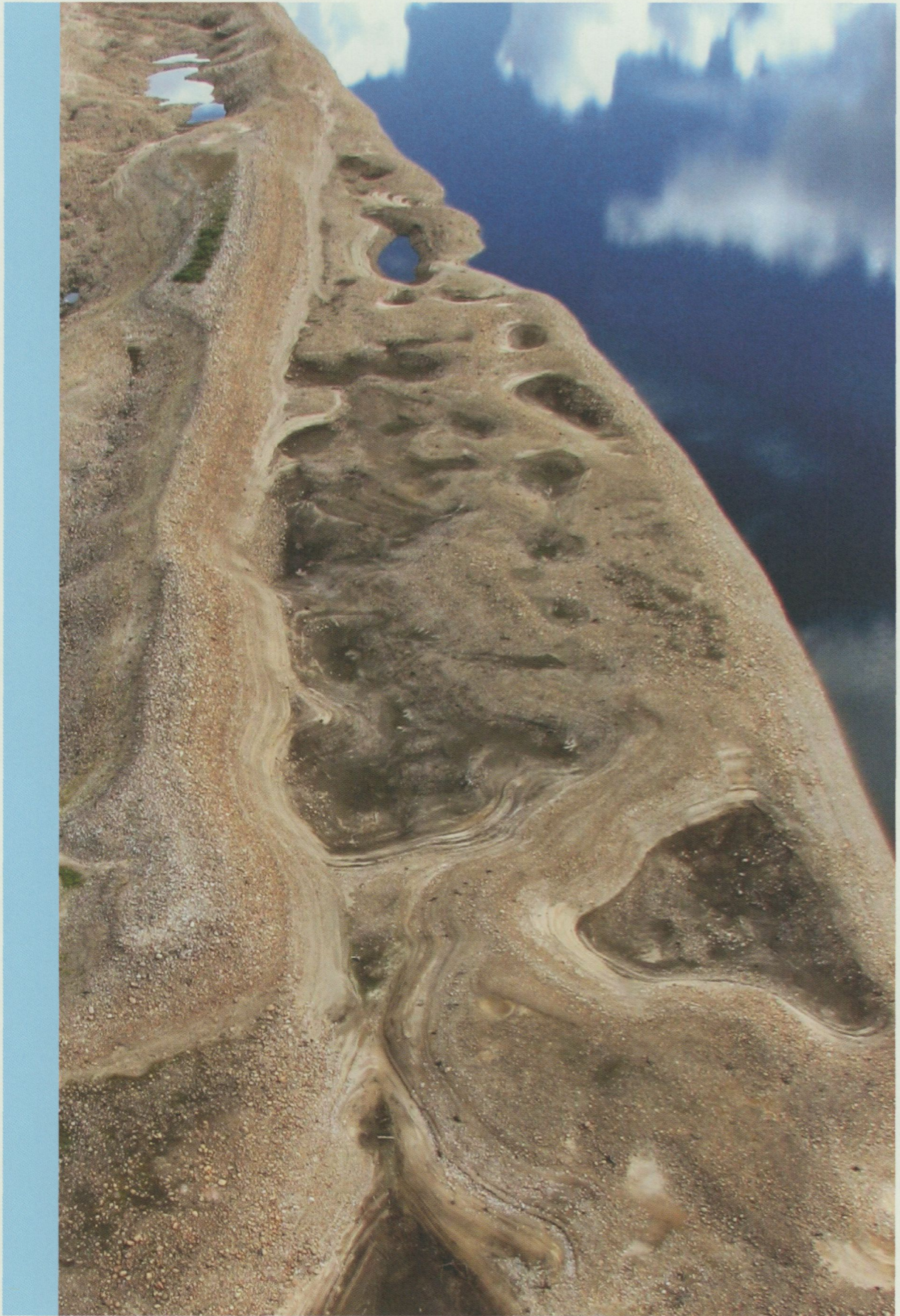
Ett fungerande system för kapitalförsörjning är avgörande för uppstart och tillväxt i företag över hela landet. Insatser för att främja företags finansiering är därför en självklar del i regeringens arbete med att förbättra företagsklimatet. Förutom goda ramvillkor och ett välutvecklat system för privat finansiering ska den marknadskompletterande finansieringen via de statliga aktörerna bidra till en förbättrad finansieringssituation i de skeden och de segment där den privata marknaden verkar i begränsad utsträckning. Exportkreditnämnden (EKN) och Svensk Exportkredit (SEK) är svenska exportfrämjande organ som tillhandahåller konkurrenskraftiga finansieringslös-

ningar i syfte att underlätta exportrelaterade transaktioner. Exportkreditnämnden stödjer aktivt och i växande omfattning svenska företag som levererar utrustning till gruvindustrin över hela världen. Både för den direkta gruvutvinningen men också för transporter och annan typ av entreprenadutrustning i anslutning till gruvor. Genom att garantera dessa affärer skapas möjligheter för företagen att täcka sina risker, erbjuda exportfinansiering och därmed öka sin export. Efterfrågan på exportkrediter finns både för att täcka risker i OECD-länder som i mindre utvecklade marknader. Exportkreditnämnden samverkar med andra myndigheter i detta arbete och deltar både i inhemska och internationella konferenser för att visa på de möjligheter exportkrediter kan erbjuda.

I ett internationellt perspektiv finns det relativt gott om statligt och privat riskkapital i Sverige. De områden där det i dag finns ett re-



Kosterdiabas, utanför Bohuslänns kust. Foto: Thomas Eliasson/SGU.



Isälvssediment, ås med dödisgropar i Trängseldammen 2006. Foto: J-O Svedlund/SGU.

lativt sett lägre utbud av såväl privat som statligt kapital är i de tidiga skedena av företags utveckling samt för större projekt med långa ledtider och lång tid till finansiell avkastning. Mot bakgrund av det är möjligheterna till direkta investeringar i gruvnäringen i vissa fall begränsade eftersom investeringar av detta slag är kapitalintensiva samt karaktäriseras av långa ledtider.

Det nybildade bolaget Inlandsinnovation AB påbörjade sin verksamhet under 2011 och är verksam inom stödområde A (Norrlands inland samt delar av norra Dalarna och norra Värmland). Bolaget har ett uttalat uppdrag att investera i företagsprojekt med längre placementshorisont och större åtaganden, där andra finansörer inte kan ta hela engagemangen själva, vilket ofta förekommer i gruv- och mineralinvesteringar. Bolagets egna kapital uppgår till två miljarder kronor, vilket indikerar att Inlandsinnovation AB enbart i mycket begränsad omfattning kan medverka till finansiering av gruvetablering och gruvdrift eftersom investeringarna av detta slag är mycket kapitalintensiva. Däremot är det möjligt för bolaget att finansiera prospekteringsverksamhet, under förutsättning att bolaget bedömer den ekonomiska risken försvarbar. Regeringen aviserade i budgetpropositionen för 2013 (prop 2012/13:1, utg. omr. 24) att Inlandsinnovation AB:s geografiska investeringsmandat kommer att utvidgas, till att omfatta andra delar än stödområde A. Ett utvidgat investeringsmandat innebär att Inlandsinnovation AB i högre grad kommer kunna verka i miljöer som driver förnyelse och innovation i norra Sverige. Det innebär sannolikt att Inlandsinnovation AB exempelvis kommer kunna främja fler kluster av befintliga och nya företag, bl.a. inom gruv- och mineralområdet.

De statliga finansieringsaktörerna kan främja gruvetableringen genom att medverka till att finansiera olika typer av verksamheter kring etableringen av nya gruvor. Det kan dels utgöras av stöndindustrier för att förse gruvnäringen med efterfrågade varor och tjänster och dels av grundläggande servicenäringar för att göra det attraktivt för människor att bo och leva i anslutning till gruvan, likväl som övrigt näringsliv för att få en totalt sett väl fungerande arbetsmarknad. Det kan även utgöras av mer innovations- och kunskapsintensiv verksamhet kopplad till gruvnäringen, i syfte att utveckla

produkter och tjänster för att höja produktivitet och lönsamhet i såväl gruvprospektering som gruvetablering och gruvdrift.

För att främja kapitalförsörjning och investeringar föreslås inom ramen för mineralstrategin att:

- Myndigheten för tillväxtpolitiska utvärderingar och analyser (Tillväxtanalys) ges i uppdrag att kartlägga Sveriges attraktivitet och investeringsklimat som gruvland och identifiera vilka faktorer som särskilt påverkar detta. Utredningen bör innehålla en internationell utblick och omfatta en analys av hur villkor kan skapas för att kombinera en långsiktigt hållbar gruvnäring i Sverige med ett investeringsklimat som kan attrahera utländska investerare.

Ökad delaktighet på den internationella arenan

Målbild: *Sverige ska vara en internationellt välkänd gruvnation som aktivt och framgångsrikt medverkar i relevanta internationella grupperingar där gruv- och mineralfrågor diskuteras. Export av gruvutrustning och återvinnings- och underjordsteknologi ska främjas.*

Business Sweden arbetar tillsammans med företag och andra aktörer inom gruvsektorn för att stärka Sveriges gruvnäring. I samverkan med myndigheter och företag arrangeras internationella konferenser, seminarier och delegationer i syfte att synliggöra den svenska gruvnäringen och hitta nya marknader för svenska företag som levererar underjordsteknologi och gruvutrustning. Regeringen har dessutom i riktlinjebeslutet för investeringsfrämjandet uppdragit åt Business Sweden att medverka vid genomförandet av den svenska mineralstrategin. För att ännu tydligare främja export och investeringar i Sverige som gruvland kan ett aktivt verktyg i form av en marknads- och kommunikationsplattform utvecklas i syfte att på ett enhetligt sätt presentera olika aktiviteter och satsningar som görs på området. En sådan satsning bör omfatta företag inom gruvdrift liksom företag som levererar utrustning och tjänster till gruvsektorn samt företag som utvecklar återvinningsteknologier. Branscherna är sammansvetsade och starka svenska

leverantörer som tillhandahåller teknik för utvinning av mineral bidrar till en stark hemmamarknad och gör den svenska gruvnäringen konkurrenskraftig. Satsningen kan fungera som en katalysator för ökad handel genom att presentera den svenska gruvsektorn internationellt på ett enhetligt och stringent sätt, i form av en plattform. I plattformen bör ett antal specifika områden lyftas fram där Sverige och svenska företag är väl positionerade och där det finns efterfrågan från omvärlden. För enskilda företag kan plattformen sätta deras egna produkter och tjänster i en större kontext. Enskilda företag kan också använda plattformen vid sälj- och kundkontakter.

Vid Utrikesdepartementet arbetar Regeringskansliets Projektexportsektariat i nära samverkan med Utrikesdepartementets geografiska enheter och svenska utlandsmyndigheter med strategiska riktade insatser för att främja svensk projektexport och andra typer av affärer i branscher där Sverige har konkurrensfördelar, däribland gruvsektorn. Projektexportsektariatet kan i syfte att främja export av systemlösningar, produkter och tjänster inom gruvsektorn delfinansiera strategiska riktade insatser på snabbväxande marknader i Afrika, Asien, Centralasien, Latinamerika och Mellanöstern.

Det internationella arbetet kan också ha sin utgångspunkt i ett långsiktigt biståndsperspektiv. SGU arbetar i dag i projekt, finansierade av Styrelsen för internationellt utvecklingsarbete (Sida)¹⁶, tillsammans med länder i Afrika för att stimulera till och stärka framväxande relationer mellan svenska aktörer och aktörer i de deltagande länderna. Arbetet ska bidra till en god förvaltning av mineralresurserna som leder till förbättrade förutsättningar för en hållbar tillväxt i utvecklingsländerna, såväl ekonomiskt som socialt och miljömässigt.

Det är angeläget att berörda svenska myndigheter bevakar och medverkar i den utveckling som sker i olika internationella organs regi så att förändringar på mineralområdet vad gäller t.ex. efterfrågan tidigt kan fångas upp och beaktas. Internationella tendenser bör tidigt länkas till den nationella mineralstrategin för att i berörda fall influera och komplettera nationellt tänkande. Sverige bidrar i dag aktivt i olika internationella fora till att utveckla internationella normer och principer avseende affärsetik och ansvarsfullt företagande. Det är

också av vikt att hävda svensk potential och roll som ledande gruvnation och det internationella samarbetet och engagemanget bör öka, inte minst för att skapa synergier och utväxling med de nordiska grannländerna. För att uppnå maximal framgång i det internationella arbetet med råvarufrågor i olika grupperingar bör informationsflödet mellan medverkande nationella representanter samt samordning i olika frågor ske så långt som möjligt.

För att öka den svenska gruv- och mineralnäringens synlighet och delaktighet på den internationella arenan föreslås inom ramen för mineralstrategin att:

- Business Sweden bör i samverkan med relevanta aktörer utreda förutsättningarna för att inrätta en kommunikations- och marknadsföringsplattform. Plattformen ska bland annat innehålla en web-portal som på ett enhetligt och samlat sätt presenterar pågående aktiviteter och projekt som syftar till ökad internationalisering av svensk gruvindustri samtidigt som den positionerar Sverige som en ledande gruvnation internationellt.
- SGU ges i uppdrag att i samråd med Sida lämna förslag till hur Sverige och svenska företag kan bidra till utvecklingen av en hållbar gruvindustri och god förvaltning av mineralresurserna i utvecklingsländer, exempelvis genom aktörssamverkan. I arbetet bör SGU:s erfarenheter från deltagande i projekten Meeting Points Mining och Meeting Points Mining/Systematic Facilitator Services beaktas.
- En kartläggning och analys av länder som på regeringsnivå är intressanta att skapa fördjupade kontakter med inom gruv- och mineralområdet bör upprättas. Av kartläggningen ska det även framgå vilka svenska företag som redan är aktiva i de länder som anses vara särskilt intressanta. I kartläggningen kan inkluderas hur svenska erfarenheter av en hållbar gruv- och mineralnäring kan bidra till att stärka förvaltningspraxisen och institutionerna inom mineralområdet på ett målmedvetet sätt. Utifrån kartläggningen ska en handlingsplan tas fram för vilka frågor som ska behandlas i dialog med identifierade länder, med hänsyn tagen till ländernas demokratiska utveckling.

¹⁶Meeting Points Mining (MPM) och Meeting Points Mining/Systematic Facilitator Services (MPM/SFS) (<http://www.meetingpoints-mining.net/>).

Strategins genomförande

Den svenska mineralstrategin har tagits fram med stöd av Sveriges geologiska undersökning, SGU. Under processen har utmaningar, styrkeområden och åtgärder identifierats, i en öppen dialog tillsammans med näringsens aktörer och med andra som bidrar till eller påverkas av näringsens verksamhet.

I början av 2012 lämnade näringsministern en öppen inbjudan för aktörer att i skriftliga inspel beskriva sina förväntningar på mineralstrategin. Ett fyrtiotal inspel lämnades från bland andra företag, branschorganisationer, myndigheter och intresseorganisationer. Inspelelen har analyserats inom Regeringskansliet och inspelelen finns publikt tillgängliga på regeringens webbplats (www.regeringen.se/mis).

Utöver inspelelen har fyra dialogmöten arrangerats för att diskutera områden som utifrån analysen av inspelelen har bedömts vara särskilt angelägna att behandla inom ramen för strategin. Dialogmötena har varit öppna för alla intresserade att medverka i och varje dialogmöte har samlat mellan 80 och 100 deltagare.

Åtgärdsplan

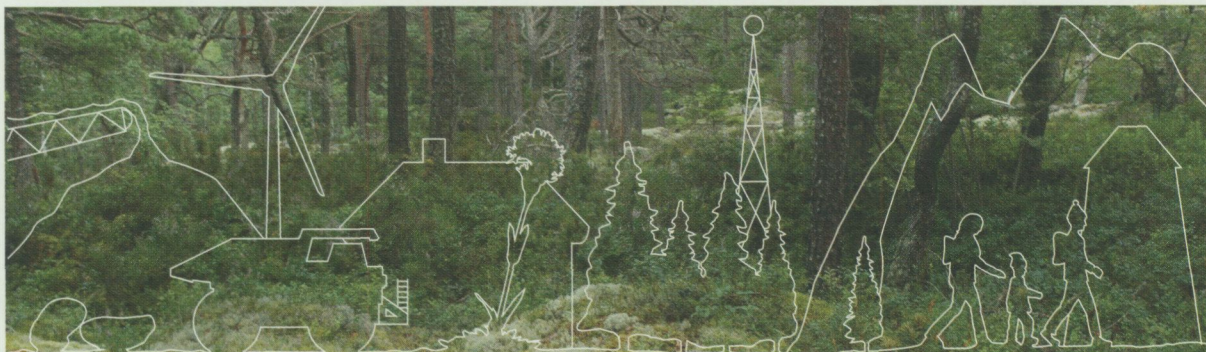
I mineralstrategin pekar regeringen ut strategiska områden som har identifierats vara av särskild betydelse att behandla, för att på ett långsiktigt hållbart sätt stärka den svenska gruv- och mineralnäringsen och svara mot möjligheter som rådande starka internationella efterfrågan på metall och mineral ger. De strategiska områdena har identifierats

med ett tidsperspektiv på tio år och utifrån dagens förutsättningar och ramvillkor. Beskrivningarna av de strategiska områdena är delvis av generell karaktär, medan andra delar innehåller konkreta förslag till åtgärds punkter, där sådana har varit möjliga att formulera. Utifrån det fortsatta arbetet med strategin ska ytterligare åtgärder identifieras, konkretiseras och verkställas.

För det fortsatta arbetet har en åtgärdsplan upprättats genom åtgärdena som föreslås inom ramen för strategin. Åtgärdena finns beskrivna i avsnitt 6 och samlade i avsnitt 8. Tillkommande åtgärder ska identifieras i en kontinuerlig dialog med berörda aktörer och inom ramen för det arbete som kommer bedrivs av det nationella mineralforumet, vilket föreslås som en av åtgärdena.

Uppföljning av strategins genomförande och måluppfyllelse

En av åtgärds punkterna som föreslås inom ramen för strategin är att inrätta ett nationellt mineralforum för att följa implementeringen av strategin. Bland forumets uppgifter föreslås ingå att följa och utvärdera de åtgärder som initieras genom strategin. Forumet ska också identifiera nya åtgärder som behöver vidtas för att stärka den svenska gruv- och mineralnäringsen. Regeringen har för avsikt att årligen redovisa en översikt över genomförandet.



Sammanställning av föreslagna åtgärder

För att öka gruv- och mineralnäringens resurs-effektivitet föreslås inom ramen för mineralstrategin att:

1. SGU ges i uppdrag att tillsammans med Naturvårdsverket och med stöd av gruv- och återvinningsbranscherna genomföra en kartläggning och analys av utvinnings- och återvinningspotentialen för olika metall- och mineraltillgångar i Sverige. Analysen ska kopplas till det totala försörjningsbehovet för hela Europa. Resultatet ska kunna utgöra ett underlag bland flera för att stimulera till effektivare användning av svenska metall- och mineralresurser, visa hur Sverige kan bidra till den europeiska försörjningssituationen och peka på vilka affärsmöjligheter som kan uppstå.

2. SGU ges i uppdrag att tillsammans med Naturvårdsverket och med stöd av Trafikverket och Boverket lämna förslag på hur ett system för rapportering av produktionsuppgifter av entreprenadsten kan utformas och användas tillsammans med de uppgifter som redan insamlas om produktion av bergkross och naturgrus. Förbättrad statistik kring produktion av ballast inklusive entreprenadsten bidrar till ett bättre planeringsunderlag samt uppföljning av målet om minskad användning av naturgrus.

För att främja en ökad samverkan och synergi mellan gruv- och mineralnäringen och andra näringar föreslås inom ramen för mineralstrategin att:

3. Länsstyrelsen i Norrbottens län ges i uppdrag att leda ett arbete för att ta fram en vägledning för samråd och kommunikation mellan ren- och gruvnäring under tillståndsprocesser för prospektering och brytning. Båda näringarnas branschorganisationer, Sametinget och Bergsstaten ska ges möjlighet att delta i arbetet.

För att främja attraktiva natur- och kulturmiljöer i nya och befintliga gruvsamhällen föreslås inom ramen för mineralstrategin att:

4. Riksantikvarieämbetet ges i uppdrag att utveckla, samla och sprida goda exempel på hur kulturmiljön kan tas till vara och bli en viktig resurs i områden där gruvor öppnas på nytt. I uppdraget bör också ingå att verka för att kulturarvet tas till vara av både gruvnäringen och besöksnäringen och främja samverkan mellan dessa. Uppdraget bör i första hand vara inriktat på Bergslagen och utföras i samverkan med berörda länsstyrelser, aktörer som har samordningsansvar för regionalt tillväxtarbete samt i samråd med övriga berörda.

Som ett led i att främja samhällsutveckling och regional tillväxt föreslås inom ramen för mineralstrategin att:

5. Tillväxtverket ges i uppdrag att inrätta och genomföra ett nationellt program för stöd vid planering av stora investeringar från näringslivet. Programmet ska syfta till att främja kunskapsuppbyggnad, stimulera dialog, samverkan, erfarenhetsutbyte och koordinering mellan kommuner och offentliga aktörer på regional och nationell nivå. Programmet ska vidare syfta till att synliggöra och hantera behov som en stor näringslivsinvestering medför så att befintliga resurser används på ett mer effektivt sätt för att möta behoven.

6. Tillväxtverket ges i uppdrag att i samarbete med Naturvårdsverket ta fram en handbok för kommuner som står inför stora gruvetableringar eller expansioner av befintliga gruv- och täktverksamheter. Handboken ska belysa vilka åtgärder som behöver vidtas av kommunen samt fungera som hjälp för kommunen i dialogen med exploitören. Handboken ska även belysa hur processen kan komma att hanteras och därmed kunna skapa en gemensam målbild med exploitören.



Stålskrot, AB Sandvik Materials Technology, Sandviken. Foto: Stiog-Göran Nilsson/Jernkontoret.

7. Boverket ges i uppdrag att se över vilka hinder som föreligger för ökad bostadsproduktion, och vilka erfarenheter som finns av kommuners hantering av bostadsbyggande, kopplat till gruvnäringens expansion.

8. SGU ges i uppdrag att inom ramen för sitt miljömålsansvar vidareutveckla och slutföra det arbete som har påbörjats vid myndigheten med att ta fram en metodik för hur regional materialförsörjningsplanering kan genomföras. SGU ska vidare stödja länsstyrelserna i användandet av metodiken samt den karttjänst som utvecklas för ändamålet.

Som ett led i att främja stimulera dialog och tydliggöra ansvarsfördelning föreslås inom ramen för mineralstrategin att:

9. Ett nationellt mineralforum inrättas för att följa genomförandet av den svenska mineralstrategin och med uppgift att identifiera kompletterande åtgärder för att nå strategins målbilder och vision. Forumet ska främja dialog mellan aktörerna, ge tillfälle till informations- och kunskapsutbyte och samordna omvärldsbevakning och omvärldsanalys. Forumet ska ledas av näringsministern och samla företag inom gruv- och mineralnäringen, kommuner, aktörer som har samordningsansvar för regionalt tillväxtarbete i länen, myndigheter och bransch- och intresseorganisationer som berörs av och bidrar till gruv- och mineralnäringens verksamhet.

Som ett led i att effektivisera och förtydliga regelverket för mineralutvinning föreslås inom ramen för mineralstrategin att:

10. Myndigheten för tillväxtpolitiska utvärderingar och analyser (Tillväxtanalys) ges i upp-

drag att för det första följa upp de satsningar som har initierats och genomförts. I dessa uppföljningar ska verksamhetsutövarnas erfarenheter beaktas. För det andra ska Tillväxtanalys, där så är möjligt, utvärdera satsningarnas effekter, i vilket ingår att bedöma om statliga medel används effektivt. För det tredje ska arbetet innehålla en internationell jämförelse mellan relevanta länders processer och regelverk för miljöprovning av gruv- och täktverksamhet, inklusive en jämförelse mellan ledtider i tillståndsprocesserna.

11. Länsstyrelsen i Norrbottens län ges i uppdrag att driva ett pilotprojekt under 2013 för att undersöka hur en översiktlig plan som omfattar flera kommuner kan utarbetas i syfte att ge stöd till kommunerna i deras detaljplanearbete. Uppdraget ska genomföras i samråd med länets kommuner. Nyttan av en sådan ansats ska utvärderas inom ramen för uppdraget.

Som ett led i att tillskapa en robust infrastruktur som möter gruvnäringens behov föreslås inom ramen för mineralstrategin att:

12. Trafikverket i sitt uppdrag att med nya elektriska framdrivningssystem för lastbilar på väg utnyttjar erfarenheter från tidigare och pågående arbete inom programmet för Fordonstrategisk fordonsforskning och innovation (FFI). Fältprov och demonstrationsanläggningar är viktiga utvecklingssteg för att tekniken ska bli tillräckligt mogen för fullskalig användning.

För att ytterligare stimulera forskning och innovation inom gruv- och mineralnäringen föreslås inom ramen för mineralstrategin att:

13. Vinnova ges i uppdrag att i samverkan med Vetenskapsrådet genomföra en ämnesöversikt över gruv- och mineralforskningsområdet. Översikten bör innehålla en bibliometrisk utvärdering samt en kartläggning av historiska och kommande forskningssatsningar inom gruv- och mineralområdet. Kartläggningen ska bland annat identifiera satsningar på återvinning och substitution, vilket ska delrapporteras under 2013 som ett underlag till arbetet inom det europeiska innovationspartnerskapet för råvaror. Sveriges styrkeområden och utmaningar inom gruv- och mineralforskningen i ett internationellt perspektiv ska identifieras och den strategiska nyttan av att genomföra satsningar på dessa ska bedömas. I uppdraget ska också ingå att lämna förslag på hur samverkansformer mellan forskningsaktörer inom gruv- och mineralområdet kan förbättras.

För att trygga näringens och regionernas behov inom kompetensförsörjningsområdet föreslås inom ramen för mineralstrategin att:

14. SGU ges i uppdrag att, inom ramen för sitt ansvar att främja hållbar tillväxt och företagande inom gruv- och mineralsektorn, leda ett flerårigt projekt för att öka kunskapen om geologins roll i samhället och dess betydelse för tillväxt i alla delar av landet. Näringslivet ska erbjudas att medverka under förutsättning att de medfinansierar arbetet. Näringslivets medverkan och medfinansiering ska bidra till att synliggöra branschen som arbetsplats. Möjligheter till finansiering via EU:s olika finansieringsinstrument bör tas tillvara.

15. Aktörerna med ansvar för de regionala kompetensplattformarna i berörda län ges i uppdrag att tillsammans utarbeta en plan för hur man enskilt och gemensamt kan möta gruv- och mineralnäringens långsiktiga kompetensförsörjningsbehov i respektive region. Plattformarna tillförs resurser för att tillsammans med berörda aktörer ta fram underlag som behövs för arbetet. Arbetet bör karaktäriseras av samordning och länsövergripande perspektiv.

För att främja kapitalförsörjning och investeringar föreslås inom ramen för mineralstrategin att:

16. Myndigheten för tillväxtpolitiska utvärderingar och analyser (Tillväxtanalys) ges i uppdrag att kartlägga Sveriges attraktivitet och investeringsklimat som gruvland och identifiera vilka faktorer som särskilt påverkar detta. Utredningen bör innehålla en internationell utblick och omfatta en analys av hur villkor kan skapas för att kombinera en långsiktigt hållbar gruvnäring i Sverige med ett investeringsklimat som kan attrahera utländska investerare.

För att öka den svenska gruv- och mineralnäringens delaktighet på den internationella arena föreslås inom ramen för mineralstrategin att:

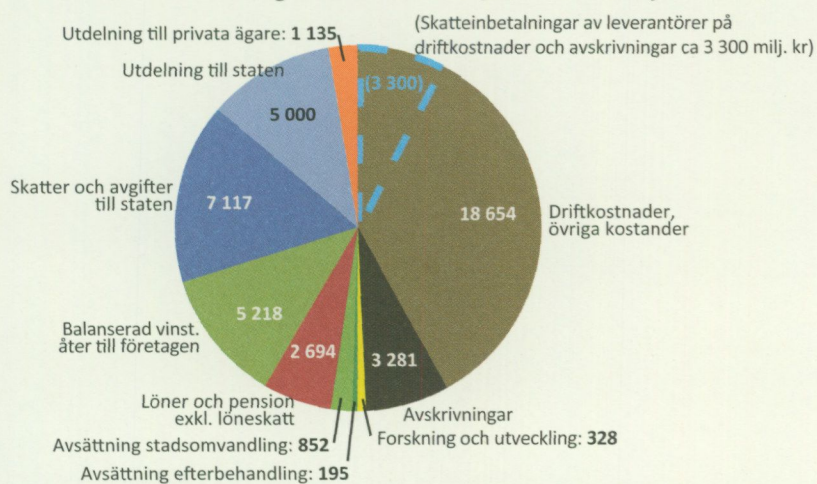
17. Business Sweden bör i samverkan med relevanta aktörer utreda förutsättningarna för att inrätta en kommunikations- och marknadsföringsplattform. Plattformen ska bland annat innehålla en web-portal som på ett enhetligt och samlat sätt presenterar pågående aktiviteter och projekt som syftar till ökad internationalisering av svensk gruvindustri samtidigt som den positionerar Sverige som en ledande gruvnation internationellt.

18. SGU ges i uppdrag att i samråd med Sida lämna förslag till hur Sverige och svenska företag kan bidra till utvecklingen av en hållbar gruvindustri och god förvaltning av mineralresurserna i utvecklingsländer, exempelvis genom aktörssamverkan. I arbetet bör SGU:s erfarenheter från deltagande i projekten Meeting Points Mining och Meeting Points Mining/Systematic Facilitator Services beaktas.

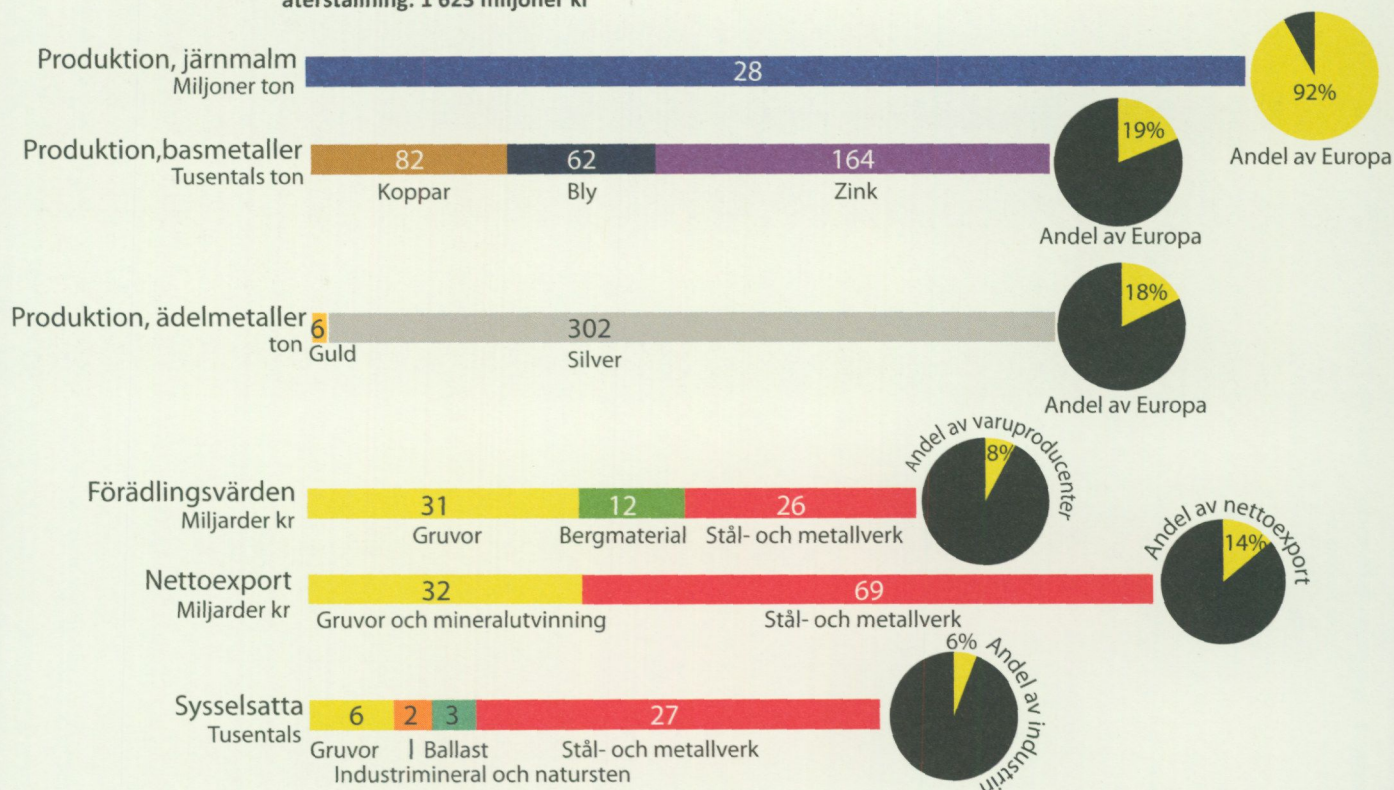
19. En kartläggning och analys av länder som på regeringsnivå är intressanta att skapa fördjupade kontakter med inom gruv- och mineralområdet bör upprättas. Av kartläggningen ska det även framgå vilka svenska företag som redan är aktiva i de länder som anses vara särskilt intressanta. I kartläggningen kan inkluderas hur svenska erfarenheter av en hållbar gruv- och mineralnäring kan bidra till att stärka förvaltningspraxisen och institutionerna inom mineralområdet på ett målmedvetet sätt. Utifrån kartläggningen ska en handlingsplan tas fram för vilka frågor som ska behandlas i dialog med identifierade länder, med hänsyn tagen till ländernas demokratiska utveckling.

Mineralbranschens ekonomiska betydelse

Gruvbranschens omsättning och kostnader 2011, totalt 44 470 miljoner kr



Investeringar under året: 9 251 miljoner kr
 Totalt avsatt stadsomvandling: 5 103 miljoner kr
 Återställning: 1 623 miljoner kr



Källa: SGU.



Viscaria alpina (Lychnis alpina) – en blomma som kan växa på kopparrik mark. Detta var känt för geologen Paul Forsell vid LKAB, vilket ledde till upptäckten av kopparfyndigheten Viscaria. Utvinning skedde under perioden 1982–1997.
Foto: Bengt Hedberg/Johnér. Illustration: Blomquist.



REGERINGSKANSLIET

Näringsdepartementet

www.regeringen.se/mis