

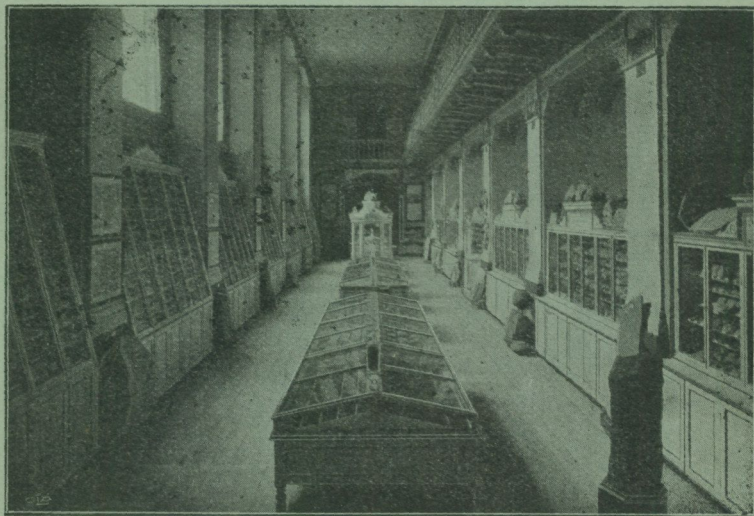
Erdmann, E.

VÄGLEDNING

I

SVERIGES GEOLOGISKA UNDERSÖKNINGS
MUSEUM

FÖRTECKNING ÖFVER DÄRVARANDE SAMLINGAR
JÄMTE
PLAN UTVISANDE DESSAS FÖRDELNING.



STOCKHOLM

KUNGL. BOKTRYCKERIET. P. A. NORSTEDT & SÖNER

1911

[111106]

VÄGLEDNING

I

SVERIGES GEOLOGISKA UNDERSÖKNINGS MUSEUM

FÖRTECKNING ÖFVER DÄRVARANDE SAMLINGAR JÄMTE PLAN UTVISANDE DESSAS FÖRDELNING.

Det till statsinstitutionen Sveriges Geologiska Undersökning hörande museet med ofvanstående namn är tillika med verkets öfriga lokaler (chefs- och arbetsrum, bibliotek, kemiskt laboratorium m. fl.) sedan år 1867 inrymdt i Statens byggnad N:r 44 Mästersamuelsgatan*), Stockholm, hvilken i öfrigt disponeras af Tekniska skolan. Under den närmaste tiden kommer emellertid en ny rymlig byggnad för institutionen att uppföras vid Öfre Frescati i samband med Riksmuseets därvarande nybyggnader, sedan 1909 års Riksdag här för anslagit erforderliga medel.

Museet är för allmänheten afgiftsfritt tillgängligt helgfria måndagar och torsdagar kl. 1—3, vissa tider på året äfven söndagar. Därvarande samlingar hafva nästan uteslutande hopbragts af tjänstemännen under de fältarbeten, som för landets geologiska utforskande pågått alltsedan institutionens grundande år 1858, och de utgöra således en profkarta på hvad inom *Sverige* förefinnes af bergarter, jordarter, malmer, djur- och växtfossil m. m. Endast som jämförelsematerial äro äfven utländska bergartsprof m. m. i ringa antal utställda.

*) Äfven i angränsande statens byggnad N:o 1 Sergelgatan äro sedan ett tiotal år arbetslokaler upplätta åt S. G. U.

Museilokalerna utgöras af tvenne rum med vanlig våningshöjd, *Rum I* och *Rum II*, samt en större, 30 m. lång och 12 m. bred sal, *Stora Museisalen*, gående genom två våningar i höjd och försedd med *galleri*.

Samlingarna äro i afseende på beskaffenhet och ändamål af olika slag, samt fördelade i följande hufvudgrupper:

Samling för dynamisk geologi (Rum I).

Samling för stenindustri (Rum II).

Petrografiska samlingar (Stora museisalen).

Malmsamling (dito dito).

Paleontologisk samling (dito dito).

Blocksamling (Galleriet i Stora museisalen).

Samling för teknisk industri (dito dito).

Som af planteckningen synes inträder man först i

Rum I,

hvilket som ofvan nämnts innehåller:

Samling för dynamisk geologi

nämmligen gruppvis ordnade naturliga stufprof, samt modeller och afbildningar m. m. åskådliggörande de olikartade geologiska företeelsernas verkningar och resultat, eller den dynamiska geologien i allmänhet.

Följande geologiska förhållanden äro här representerade:

1. **Vattnets mekaniska verkningar.** (Strandklapper och rullstenar; — strandgrus, rullstensgrus, sand och lersediment, samt af nämnda material bildade bergarter, såsom konglomerat, sandsten och lerskiffer; — jättegrytor, böljslagsmärken m. m.) Se väggmonter 1 å planteckningen.

2. **Vattnets kemiska verkningar.** a) *Vittring och utlösning.* b) *Mineralafsättning ur lösningar; kristallbildning.* (Profserie visande vittringens gradvisa fortskridande; — kaolin; — utlösningfenomen på kalksten; — sprickfyllnader, kristaller, dendriter, droppsten, kalktuff, sjö- och myrmalm.) Se väggmonter 2 å planteckningen.

3. **Vindens verkningar.** (Flygsand, dynbildning; sandslipade (>vindnötta<>) stenar från flygsandsfälten i Skåne och på Gottska Sandön, samt dylika (af kvarts) ur ett konglomerat af kambrisk ålder från Lugnäs i Västergötland; Luftsediment, s. k. >löss<>). Se väggmonter 3 å planteckningen.

4. **Bergarters omformning genom tryck och sträckning.** (Böjda och skrynkade skikt af olika bergarter; i följd af sträckning sönderslitna skikt; — pressadt och utvalsadt konglomerat.) Se väggmonter 4 å planteckningen.

5. **Bergarters omvandling i följd af tryck. Rubbningar längs remnor och sprickor i berggrunden. Glidning.** (Pressad och omvandlad granit, leptit m. m.; — profserie visande hurusom genom starkt bergartstryck [utpressning, krossning, gnuggning] en tämligen grofkornig granit kan gradvis omvandlas till en nästan tät, hälleflintlik bergart, s. k. gnuggsten; — transversal eller falsk skiffrihet; — förkastningar, glidytor, breccior.) Se väggmonter 5 å planteckningen.

6. **Glaciationens verkningar.** (Glaciärslipade och repade bergytor; — glaciärslipade stenar; — moränmaterial, grusigt och lerigt.) Se väggmonter 6 å planteckningen.

7. **Vulkanismens verkningar.** (Vulkaniska utbrottsprodukter såsom lavar, bomber, lapilli och s. k. vulkanisk aska från Vesuvius. — Svenska vulkaniska bergarter.) Se väggmonter 7 å planteckningen. — Inom Sverige hafva under forna geologiska tidsperioder vulkaniska utbrott ägt rum i norra Skåne (basalt), vid sjön Mien i södra Småland (ryolit) och vid sjöarna Norra och Södra Dellen i Hälsingland (andesit).

I hörnet till höger är uppställd en nära 85 cm. hög, sexkantig pelare af *basalt* från Juskushall norr om Riseberga kyrka i Skåne. Den pelarformiga förklyftningen har uppkommit i följd af bergartens volymförminskning vid afsvalnandet. Se 16 å planteckningen.

8. **Eruptiva bergarters uppträdande.** (Gångar af granit, porfyr och diabas; — kontakter mellan gång och sidosten; — diabasmandelsten som ursprungligen, i likhet med en verklig lava, ägt en mängd blåsrum, hvilka sedermera fyllts med opal, de nuvarande mandlarna.) — På fönsterplattan äro upplagda vackra prof af lava och vulkaniska bomber från det på vulkaner så rika Japan. Se fönstermonter 8.

9. **Geologiska produkter af det organiska lifvets verksamhet.** (Torf, stenkol från Skåne, skalgrus, kalktuff med bladaftryck; — kritkalksten och silurisk kalksten, nästan uteslutande bestående af organismers söndergrusade kalkskal.) Se fönstermonter 9 å planteckningen.

På bord (se 10) mellan båda fönstren är placeradt ett synnerligen vackert, poleradt tvärsnitt af en *kiselvandlad barrträds-stam* från Arizona i N. Amerika, 50 och 60 cm. i tvärmått. Den tillhör troligen jura- eller krittiden. Stammen har enligt Prof. A. G. NATHORST varit stadd i förruttelse då förkisligen pågick, men det oaktadt kunna årsringarna här och där tydligt iakttagas. Gåfva af svenskfödde Trädgårdsdirektören P. S. PETERSON i Chicago år 1891.

Större åskådningsstuffer äro uppställda dels å den trappformade, fristående montern midt på golfvet (11), dels å pallar under väggmontrerna (1—7). På midtmontern är att märka *granit*, som genom tryck erhållit parallellstruktur, *veckad järnmalm*, *urbergskonglomerat*, *urbergskvarst* med *korsande lagring* m. m. De på pallarna uppställda profstyckena åskådliggöra i allmänhet samma geologiska företeelser som respektive väggmontrers innehåll.

På väggfälten öfver montrerna 1—7 befinna sig geologiskt upplysande *landskapsbilder och profiler*, utförda hufvudsakligen af artisterna F. LINDVALL och P. RÖDING, åren 1900 och 1908. De äro valda så, att de i allmänhet illustrera samma eller likartade geologiska företeelser som profven i motsvarande montrar, nämligen Canyon- och Deltabildning, Raukar, Jättegrytor; — Sanddyner och dessas vandring; — Veckade berglager; — Öfverskjutningar och Förkastningar; — Parti af Sulitelmaglaciären, Mo-

ränmark, Glaciärslipade berghällar; — Vesuvius med sina lavaströmmar efter eruptionen 1870, Halle- och Hunneberg etc.

Geologiska reliefkartor och modeller äro uppställda på fyra fristående bord (12—15, se planteckningen), nämligen: *Geologisk reliefkarta öfver Skåne* af EDV. ERDMANN 1881, skala 1:500,000; — *Modell af jättegrytor* ursvarfvade i berg af urkalksten, af EDV. ERDMANN 1881, $\frac{1}{20}$ af naturlig storlek; — *Geol. reliefkarta öfver trakten kring Ivrea i N. Italien*, af Prof. F. SACCO, Turin 1906. Skala 1:100,000; — *Geologisk reliefmodell* visande *tvärsnitt genom en del af Apenminerna* med det marmorförande området vid Carrara, af Prof. F. SACCO i Turin 1906. Skala 1:50,000; — *Modell af en Schweizisk glaciär* med sina sido- och midtmoräner m. m., af Prof. ALB. HEIM i Zürich. Skala 1:18,000. — *Modell af en vulkanö*, med äldre och yngre kratrar, lavaströmmar m. m., af Prof. ALB. HEIM i Zürich. Skala 1:10,000. — Apparat åskådliggörande hurusom *Bergartslager veckas* i följd af från sidorna verkande tryck, efter EDV. ERDMANN.

Samling för stenindustri,

d. v. s. samling af bergarter använda inom byggnadskonsten samt för monumentala och dekorativa ändamål.

Rum II.

(Obs.: Siffrorna inom parentes hänvisa till planteckningen.)

Föremålen äro dels gruppvis ordnade på bord, fönsterplattor, vägghyllor, fristående trapp- och pyramidformade montrar samt i glasmontrar, dels äro de fristående.

Svenska graniter och gneiser.

Polerade kuber och plattor, jämte råa profstycken. Från olika delar af landet. (1—6).

Råa stuffer af graniter och gneiser lämpliga till gatubeläggning, kajer, byggnadssten m. m. Från lokaler i Blekinge, Halland och Bohuslän. (7).

Skulpterad kapital af finkornig, grå granit från Malmön, N.V. om Lysekil (9).

Polerade stänger, $3\frac{1}{2}$ cm. i fyrkant och $2\frac{1}{2}$ meter långa, af finkornig granit från Jonsberg, Östergötland, polerade vid Grafversfors stensliperi. (Öster om västra hvalföppningen till stora museisalen).

Svenska »svarta graniter» (Diorit och diabas m. fl.).

Polerade kuber och plattor samt råa profstycken (8—11).

Polerad bordskifva och andra prof af grön Varbergsgranit (9).

Skulpterad hvalfslutsten af diabas från Billingen (10).

Hit torde äfven böra hänföras *Piedestaler*, delvis polerade, af storflammig, egenomlig bergart (diallagamfibolit) från Falkenberg. (I hvalföppningen mellan rum I och rum II. 12).

Svenska porfyrier och granitporfyrier.

Urnor och andra polerade prydnadsföremål, mosaikarbeten, kuber m. m. af olika porfyrlag, från Älfdalens forna porfyrverk i Dalarna (13—16).

Samling fyrkantiga *profplattor af de olika bergartsvarieteteter* som bearbetats vid Älfdalens forna porfyrverk (17).

Klot, 2 st. af *Blybergsporfyrr*, 20 cm. i diam., från Melkersons porfyrverk vid Bäcka i Orsa socken, år 1897. (Upplagda på de båda piedestalerna i hvalföppningen mellan Rum I och II.)

Polerade porfyrprof från Småland, Västernorrland och Dalarna m. fl. (18).

Flertalet porfyrrpjeser, undantagandes kuberna, äfvensom 80 st. profplattor äro år 1895 skänkta till museet af en bland de dåvarande tjänstemännen.

Järnkisel och svart hälleflinta.

Arbeten (smöraskar) af *järnkisel* tillverkade vid Långbans f. d. stensliperi i Värmland, 1830-talet (15).

Stor *polerad urna* af svart hälleflinta från trakten af Grythyttan i Örebro län, tillverkad vid Långbans f. d. stensliperi i Värmland, 1830-talet (19).

Trå mindre urnor af samma material och tillverkning (15).

Samtliga ofvannämnda föremål af järnkisel och svart hälleflinta hafva som gåfva öfverlämnats af en bland tjänstemännen år 1895.

Svenska urkalkstenar eller marmorarter.

Polerade kuber och råa profstycken. Särskildt äro här att märka många varieteteter af den grönspräckliga marmorn från Kolmårdens och Claestorps marmorbruk, af Singö-marmorn samt af den gulhvita och rosafärgade marmorn från Nora socken i Örebro län. (20. Södra långsidan af den stora midtmontern.)

Polerad, stor bordskifva af Kolmårdsmarmor (Nedom föregående.)

Polerade kuber, plattor och två mindre bordskifvor (22).

Af intresse är här den hvita, finkorniga marmorn från Ekeberg vid Hjälmarén, hvilken bland annat är använd för nya Dramatiska Teaterns byggnad i Stockholm, samt vackra ljusgröna varieteteter från Gropptorp i V. Vingåker och Mölnbo i Vårdinge socken, Södermanland.

Råa stuffer från diverse lokaler (23).

Obelisk af marmor från Singön i Roslagen (24).

Bord, helt och hållet af Kolmårdsmarmor (25).

Urna och kolonn af ljusgrön och mörk Kolmårdsmarmor, skulpterade och polerade (26). Gåfva af Guldsmed KARL MEYER, Stockholm 1897.

Urnor af ljusgrön marmor från Claestorps marmorbruk (27).

Svenska siluriska kalkstenar.

Kuber, finhuggna och delvis slipade eller polerade, samt *plattor*. Från Öster- och Västergötland samt Gottland (27).

Kuber, delvis polerade, samt *råa stuffer*. Från Gottland, Västergötland o. s. v. (28 och delvis 30).

Urna af rödbrun kalksten från Gössäter å Kinnekulle (27).

Bordskifva af Gottlandsmarmor (Enkrinitkalksten) från Stora Karlsö (29).

I hörnet till vänster om fönstren på kortväggen är uppställt ett genom kilning uttaget, 45 m. långt *listformigt stycke silurisk kalksten* från Kinnekulle, utgörande ett bevis på kalkstenens seghet och hållfasthet.

Kritkalksten.

Kapitäl och pilaster samt andra delvis bearbetade prof af kritkalksten från Annetorp i Södra Skåne (27).

Svenska sandstenar.

Råa stuffer och kuber af sandstensarter från diverse lokaler (30).

Finhuggen sockelsten af grå sandsten från Hellekis på Kinnekulle, m. m. (31).

Finhuggna profstycken af Gottlands-sandsten (32).

Finhuggna samt *skulpterade* profstycken af Grennasandsten (33).

Skulpterad prof af Orsa sandsten (34).

Do do af Övedsandsten, Skåne (35).

Bordskifva af sandstenskonglomerat från Älfdalens forna porfyrvverk, Dalarna (36).

Slipstenar af olika slags sandsten samt af sparagmit och olivinsten; från Orsa, Vingsö, Småland, Gottland, Skåne och Lappland (37).

Brynstenar af sandsten, lerskiffer och glimmerskiffer från svenska lokaler. (I två små hängskåp på ömse sidor om skåpet som innehåller utländska bergarter. Se nedan).

Takskiffer.

Takskiffer från de flesta svenska skifferbrott finnes utställd å vägghyllor (38 å planteckningen), nämligen från Kjellsviken, Hällan och Halängen i Dalsland, Grythyttan i Örebro län (ler- eller fyllitskiffer), Nordön i Bohuslän (glimmerskiffer) och Fredriksberg i Jönköpings län (hällefintskiffer).

Täljsten.

Dels *bearbetade och skulpterade*, dels *råa prof* från Handöl i Jämtland, Löddby i Uppland och lokaler i Dalsland, Värmland och Norrbotten, samt för jämförelse äfven från Norge, Finland och Grönland, äro uppställda på vägghyllan 38. (Se planteckningen).

Kamin tillverkad vid Handöl (39).

Utländska bergarter.

I ett särskildt skåp vid pelaren mellan de båda hvalföppningarna till Stora Musei-salen äro dessa ordnade, nämligen: *Tyska syeniter och graniter; Engelska graniter; Skotska graniter; Amerikanska graniter; Norsk augitsyenit* (»Labrador»). — *Engelska, Irländska och Amerikanska marmorarter*. — S. k. *Onyxmarmor* från staten Puebla i Mexico. — *Serpentin* från Cornwall. Samtliga prof äro polerade och hafva form af plattor och cylindrar. — *Tyska, Engelska och Skotska sandstenar, använda som byggnadsmaterial; råa samt mer eller mindre bearbetade prof* (41).

Ofvanpå skåpet: *Urnor* m. m. af *Italiensk marmor* (6 föremål). Gåfva af förutvarande tjänsteman vid S. G. U.

På golvet där bredvid: *Piedestal* samt *skulpterad urna* tillverkade i Italien af *alabastermarmor* (42).

I hängskåp i östra hvalföppningen till stora museisalen: *Brynstenar från Norge, Tyskland, Schweiz och Amerika*.

Fotografier öfver stenbrott m. m.

Amerikanska och Skotska stenbrott.

Portal, det s. k. slottsbrohvalvet i Kalmar, uppförd år 1697 af orthoceralk från Persnäs socken, Öland.

Portaler, uppförda som utställningsföremål vid utställningen i Köpenhamn år 1888 af nämnda kalksten m. m. (I fönsteröppningar samt under hängskåpen med brynstenar).

Diverse föremål,

hvilka visserligen icke äga någon närmare gemenskap med stenindustrien, men af lokala skäl fått plats i Rum II, torde därför böra här anföras.

Naturlig profil genom lagren i Kinnekulle. Höjden eller mäktigheten hos lagren är naturligtvis i högst betydlig grad reducerad. (43, till vänster vid spiraltrappan).

Naturlig profil genom kolflötsen i Höganäs grufva, Skåne. Naturlig mäktighet. (44, till höger om spiraltrappan).

Prof af stenkol från de skånska kolgrufvorna (45, vid västra hvalföppningen till Stora Museisalen, såsom motsvarighet till 44).

I motsatta vinkeln vid östra hvalföppningen står upprätt nedre delen, eller tjockändan (45 m. i längd) af en *förstenad trädstam* (barrträd) från schaktet Prins Carl i Höganäs stenkolsgrufva, Skåne, hvarest den förekommit horisontelt liggande i stenkolsflötsen vid nära 100 meters djup. Stammen har blifvit platt-tryckt i följd af de ofvanliggande sandstens- och skifferlagrens tyngd (46). Gåfva från Höganäs stenkolsverk 1870.

Borrkärnor från borrar, med s. k. diamantborrmaskin, för utrönande af vattentillgångar, malmförekomsternas mäktighet och beskaffenhet m. m. (47, hängskåp i västra hvalföppningen).

Borrprof från djupbollar efter stenkol i Skåne (48, hängskåp i västra d:o).

Minnesföremål.

Porträtt i olja af KONUNG OSKAR II, till minne af *Hans Maj:ts besök i museet* den 9 April 1880, skänkt till museet af en bland tjänstemännen.

Porträttbyst af Professor AXEL ERDMANN, Sveriges Geologiska Undersöknings upphofsman och förste ledare, död 1869. Utförd af skulptören C. A. SÖDERMAN 1870 och bekostad af dåvarande tjänstemän vid S. G. U. — Fotställningen är af *fin-kornig grå granit* från Hufvudsta vid Stockholm och skänkt till museet af Kaptenen J. A. BERG. (Mellan fönstren på kortväggen).

Ett icke ringa antal af de i rum II utställda mer eller mindre bearbetade föremålen (polerade kuber och plattor) hafva som gåfvor öfverlämnats till museet af ett femtiotal personer och bolag.

Petrografiska och palæontologiska m. fl. samlingar.

Stora museisalen.

I skåp vid salens båda långsidor:

Bergarter från olika län, angifna å planteckningen. — Obs. De småländska länens, Gottlands, Värmlands, Kopparbergs, Jämtlands och de norrländska länens samlingar befinna sig på galleriet.

I bordmontrer på golfvet: (a. Inom salens västra afdelning):

Systematisk bergartssamling innehållande *Urformationens kristalliniskt skiff-
riga bergarter (och malmer), äldre och yngre; Porfyrrer; Graniter, äldre och
yngre; Basiska eruptiv m. fl.; Algonkiska systemet i Dalsland, Dalarna, Småland,
Jämtland m. fl.; Siluriska bergarter, omvandlade och ej omvandlade, från nordliga
Sverige.*

(b. Inom östra afdelningen):

Fossil och bergarter m. m. från de sedimentära systemen i Sverige: *Kam-
brium, Undersilur (Ordovicium), Öfversilur (Gotlandium), Keuper, Rät-Lias,
Krita, Tertiär och Kvartär.*

På pallar under bordmontrerna äro *större profstycken* placerade, hvilka i allmänhet äga någon samhörighet med resp. montrers eller närstående skåps innehåll.

I skåp mellan pelarne i salens midt: (Obs. De romerska siffrorna hänvisa till planteckningen.)

Systematisk bergartssamling m. m.

- I. **Sedimentära bergarter** (konglomerat, sandstenar, lerskifferar, skifferleror, kalkstenar).
 - II. **Kristalliniskt skiff-
riga bergarter** (gneiser, hälleflintgneiser (leptiter), hälleflintor, urkalkstenar, magnesit, kvartsiter, glimmerskifferar m. m.).
 - III. **Eruptiva bergarter** (basalt, ryolit, andesit, diabaser, dioriter, gabbro, porfyrrer, graniter m. m.).
- XIII och XIV. **Professor Axel Erdmanns originalsamling af svenska berg-
och jordarter**, på 1840- och 1850-talen af honom hopbragta och bestämda.
- IV. **Förklyftning.** Torksprickor. Skiktning- och strukturförhållanden m. m.
 - V. **Gångar.** Kontakt- och tryckfenomen. Slintytor.
 - VI. **Mineralafsättning.** Kristallbildning. Utlakning. Vittring.

Malmer och bergarter från olika svenska gruffält.

- VII. **Åtvidaberg, Bersbo, Falun, Åmmeberg, Tunaberg, Solstad, Ädelfors, Ruda, Klefva, Bölet, Spexeryd m. fl.**
- VIII. **Dannemora, Utö, Förola, Kantorp, Taberg, Sala, Kafveltorp, Ljusnarsberg.**
- IX. **Blanka, Strossa, Stripa, Ingelsgrufvefälten, Rösberg, Timansberg, Lerberg, Högborn, Pershyttan, Vikar, Åtvidaberg, Dalkarlsberg, Mogrufvan.**

- X. Flogberget, Nordmark, Taberg, Persberg, Striberg och Norberg.
 XI. Gellivare, Grängesberg.
 XII. Ruotivare, Sjangeli, Mertainen, Svappavara, Kirunavara, Luossavara.
Geologiska kartor öfver ett flertal svenska gruffält finnas uppsatta å pelarne mellan nyssnämnda skåp.

I fristående glasmontrer:

- XV. **Konkretionsbildningar** (marlekor, roströr, svafvelkisbollar, strutmergel m. m.).
 XVI. **Större fossilstuffer.**

På pallar å golfvat, på hyllor och väggytor:

(a. Inom östra afdelningen):

Skelett, ben och horn af vertebrater m. fl. funna i torfmossar och ishafslera m. m., nämligen 3. *Björn*. — 4. *Storsäl*. — 5. *Grönlandssäl* samt (å salens kortvägg vid 6 och 7 och på hyllor därinvid) *uroxe*, *bisonoxe*, *älg*, *ren*, *kronhjort*, *rådjur*, *björn*, *vildsvin*, *bäfver*, *mammut* samt en samling *hjørthornsstycken*, hvilka af stenåldersfolket användts såsom redskap eller handtag till sådana vid utgräfning af flinta ur skrifkrita i Tullstorpstrakten i närheten af Malmö.

8. Större stycken af sandsten och kalksten med fossil, maskgångar, spår m. m.
 9. Malmprof.
 10 och 11. Sjö- och myrmalmer (i hängskåp uti hvalföppningen).

(b. Inom västra afdelningen):

12. Kiselgur. — 13. Järnockra m. m. (i hängskåp uti hvalföppningen).
 14. Klotgraniter. — 15. Breccior.
 16. Vittrings- och Utlösningfenomen.
 17 och 18. Glaciärrepade och slipade bergtytor och stenar. Därinvid naturliga genomskärningar genom torfmossar vid Gysinge och Kvesarum.

Större profstycken, s. k. praktstuffer.

Vid pelarne mellan skåpen. (Obs. Bokstäfverna hänvisa till planteckningen.)

- A. *Stockholmsgranit* med *brottstycken* af gneis.
 B. *Kontakten* mellan pegmatit och lagerarten vid Utö grufva.
 C. *Granatgneis* och *Ögongneis*, från resp. Nyköpings och Jämtlands län.
 D. *Örebrogranit* med *gång* af finkornig granit, från Norsholm.
 E. *Breccieliknande bergart* tillhörande Stockholmsgraniten.
 F. *Egendomlig utbildning* af *Vattholmakalksten*.
 G. *Klotgranit* från Vasastaden, Stockholm.
 H. *Urkalksten* med *böjda lager* af hälleflinta, från Västerås län (block).
 I. *Urkalksten* med *inneslutet stycke* af mörk bergart (epidot och granat), från Gäfneborgs län.
 K. *Konkretion* af orstensalk (s. k. orstensboll), från Hunneberg.
 L. *Konkretioner* af kalksten och af svafvelkis, från Kinnekulle o. a.
 M. *Sandstensplattor med böljlagsmärken*, från flera lokaler.
 N. *Gneisbreccia*, från Gellivare malmberg.
 O. *Kopparkis* och *brokig kopparmalm*, från Falun och Norrbotten.
 P. *Kopparkis* med *arsenikkis*, från Håkansboda, Örebro län.
 Q. *Kopparkis*, från Ljusnarsberg, Örebro län.

- R. *Blyglans*, från Sala grufva.
 S. *Kopparkis* med *koboltglans*, från Tunaberg; *Magnetkis*, från Klefva.
 T. *Konglomerat* tillhörande Dalformationen, Dalsland.
 U. *Breccia* (öfverlagrar Dalformationen), från Dalsland.
 V. *Konglomerat* visande *transversal skiffrihet*; *Kalklerskiffer*, båda från Dalsland.
 X. *Hälleflintkonglomerat* (löst block). från Örebro län.
 Y. *Kambrisk sandsten med Arenicolites gigas*, från Simrishamnstrakten.
 Z. *Konglomerat*, från Småland.

Geologiska landskapsbilder utförda i olja.

(Ofvan och vid sidorna af hvalföppningarna till museisalens västra afdelning):

Pärsojökna, glaciär i Torne lappmark. — *Spricka och glaciärbord* på en af Sarsjeks glaciärer. — *Slipad och refflad bergyta* nedom ändan af en glaciär vid Svartisen i Norge. — *Rullstensås* vid St. Lule älf. — *Flyttblock* i Lokatrakten. — *Gamla strandlinjer*, på fjället Drommen i Jämtland. — *Strandgrussluttning* vid Roslagskusten. — *Jättegrytlika ursvarfningar* vid kusten af Ålands haf, Väddö socken. — *Fluvioglacial grusplatå* afsatt i en forntida issjö i Södra Jämtland. — *Parti från Kullaberg* i Skåne.

Af dessa tio bilder äro de båda största och fyra af de mindre utförda af artisten FRITZ LINDSTRÖM 1894 och 1895, samt skänkta till museet af en bland tjänstemännen; två äro målade af artisten H. LINDQVIST 1909, en af artisten P. RÖDING 1908 och en af stud. B. HÖGBOM 1909.

(Öfverst på pelarne G—S i salens midt. Se planteckningen):

G. *Källafsättning* (kiselsinter) i Yellowstone park, N. Amerika. — H. *Droppstensgrotta* vid Adelsberg i Österrike. — I. *Coloradoflodens stora cañon*. — K. *Stenbrott* i Monte Somma (Vesuvius) genom växlande bäddar af lava och aska. — L. *Vesuvius* under utbrottet 1756. — M. *Vesuvius och Monte Somma* från hafssidan.

N. *Kirunavara järnmalmsberg* i Lappland sedt från söder. — O. *Tabergs järnmalmsberg* i Småland sedt från nordväst. — P. *Dannemora järngrufva* (Storgrufvan).

Q. *Högklint* vid Visby. — R. *Åreskutan* i Jämtland sedd från sydost. — S. *Hunneberg* i Västergötland, västra sidan med därvarande kalkbrott.

Bilderna G—M äro utförda af artisten ARTUR BIANCHINI 1893, bilderna N, O och P af artisten BJÖRN AHLGRENSSON 1895 samt Q, R och S af FRITZ LINDSTRÖM 1896. Samtliga hafva som gåfva öfverlämnats till museet af en bland tjänstemännen.

Geologiska kartor öfver särskildt intressanta trakter och förhållanden.

Å pelarne mellan länsskäpen vid museisalens långväggar. (Obs. Bokstäfverna hänvisa till planteckningen.)

(a. Inom västra afdelningen.)

A. *Glacialrefflornas riktning i Fennoskandia* samt *Ledblockens spridning inom Fennoskandia*, den senare sammanställd af S. DE GEER enligt G. AMINOFF, G. DE GEER, V. MILTHERS, W. RAMSAY m. fl.

B. *Jämtlands öfverskjutningsregion* af A. G. HÖGBOM samt *Trakten vid Offerdal* af C. WIMAN och B. HÖGBOM.

C. *Ångermanlands postarkeiska eruptivområde* af HJ. LUNDBOHRN.

D. *Älnö nefelinsyenitområde* samt *Ragundaområdet* af A. G. HÖGBOM.

E. *Utö* af P. J. HOLMQUIST.

F. *Kiirunavaara området* af HJ. LUNDBOHRN.

(b. Inom östra afdelningen.)

Z. *Gottland, Ancylussjöns och Litorinahafvets största utbredning jämte Isobaskartor öfver Gottland* af H. MUNTHE.

Y. *Rullstensåsar vid Snafunda i Närke* af E. ERDMANN.

X. *Drumlins i Närke* af K. E. SAHLSTRÖM, samt *Årsmoräner vid Sundbyberg* af G. DE GEER.

V. *Västgötabergets silurplatåer* af H. MUNTHE samt *Kinnekulle* af G. HOLM.

U. *Ölands berggrund*.

T. *Dalarnes silurområde* enligt S. L. TÖRNQUIST, A. E. TÖRNEBOHRN, H. HEDSTRÖM och ELSA WARBURG samt *Närkes silurområde* af G. HOLM.

Samtliga af Sveriges Geologiska Undersökning utgifna **geologiska kartor, beskrifningar, afhandlingar m. m.** — tillsammans omkring 400 — äro för beskande, till begagnande på stället, framlagda vid fönstret i museets bortre (norra) del.

Öfver dessa publikationer finnes **tryckt förteckning**, hvilken kostnadsfritt tillhandahålles härför intresserade efter tillsägelse hos museivakten. Förteckningen upp-tager publikationerna ordnade i följande ämnesgrupper: *Kombinerade jord och bergartskartor i blad, med beskrifningar.* — *Berggrundskartor i blad, med beskrifningar.* — *Geologiska öfversiktskartor.* — *Geologiska länsbeskrifningar och länskartor.* — *Redogörelser för särskilda områden och lokaler.* — *Agronomiskt-geologiska kartor, med beskrifningar.* — *Afhandlingar och uppsatser:* Urberget. Fjällbildningar. Kambrisk-siluriska bildningar. Mesozoiska bildningar. Kvartärtiden och jordlagren. Petrografi. Malmer och nyttiga mineral. Stenindustri. Diverse.

På väggarne i samma del af museet befinna sig större *geologiska kartor* äfvensom *diplom* från in- och utländska industri- och jordbruksutställningar samt världsutställningar, i hvilka Sveriges Geologiska Undersökning deltagit såsom utställare.

Bland kartorna är den öfver *Fyrisåns dalbäcken*, upprättad af Professor AXEL ERDMANN år 1856 och följande år utgifven från trycket, af särskildt historiskt intresse därför, att den så vidt man vet, är den första geologiska karta, som åskådliggör såväl de lösa jordlagrens beskaffenhet och utbredning som de olika bergarternas framträdande i dagen. Den är beaktansvärd äfven därför, att den så att säga utgör prototypen för de sedermera genom Sveriges Geologiska Undersökning upprättade och utgifna kombinerade jord- och bergartskartorna.

På bänkar utmed väggarna i nyssnämnda del af museet äro utställda *större bergartsstuffer*, för hvilka plats ej kunnat beredas i stora museisalen.

Trappan G leder upp till galleriet. (Se nästa sida).

Galleriet.

midtskåpen här befinna sig de *smäländska länens, Gottlands, Värmlands, Kopparbergs, Jämtlands* och de *norrländska länens bergartssamlingar*.

En **blocksamling** finnes i glasmontrerna på räcket inom västra afdelningen.

Vidare äro här utställda **råämnen och produkter från tekniska industrier**, vid hvilka berg- och jordarter till hufvudsaklig del tjäna som råmateriel, nämligen

(Inom östra afdelningen):

Glas- och porslinsindustri (vid norra väggen).

Skifferoljeindustri (från Sverige, Frankrike och Skottland) och *Kemisk-teknisk industri* (vid södra väggen).

(Inom västra afdelningen):

Torfindustri (vid norra väggen).

Cement, kalksandtegel- och kvartstegelindustri samt olika slag af *Formsand*, använd vid svenska gjuterier (vid södra väggen).

(I tvärskåp vid galleriets midt):

Ler- och stengodsindustri.

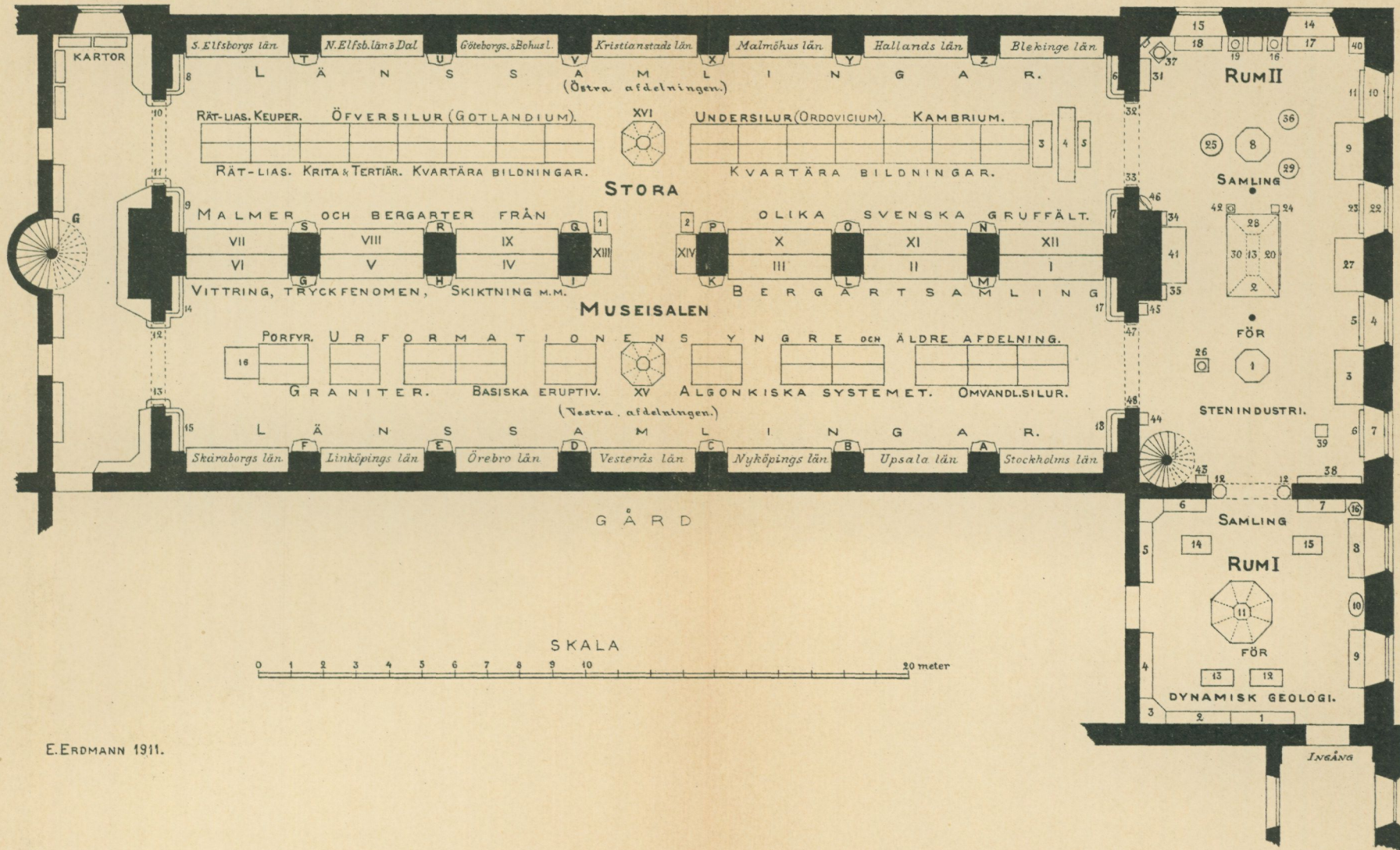
Museibesökande, som önska upplysningar utöfver dem etiketterna lämna, äga att såvidt möjligt erhålla sådana genom Museiföreståndaren A. H. WESTERGÅRD efter tillsägelse hos museivakten.

Stockholm i April 1911.

E. ERDMANN.

Obs. Denna *Vägledning* utlämnas gratis till besökande, efter tillsägelse hos museivakten.

PLAN ÖFVER SVERIGES GEOLOGISKA UNDERSÖKNINGS MUSEUM.



E. ERDMANN 1911.

