



**NAMSA**

**Naturhistoriska museers  
samarbetsorganisation**

Omslagsbild:

"Sommargrönska", akvarell (23 x 15 cm) av Bruno Liljefors från omkring 1885.  
Uppsala Universitets konstsamlingar.

NAMSA, naturhistoriska museers samarbetsorganisation.  
Kansli: Naturhistoriska riksmuseet, regionala intendenten,  
Box 50007, 104 05 Stockholm. Tel.: 08-666 40 00.

---

Redaktör: Bo Furugren.

Redaktionskommitté: Göran Andersson, Naturhistoriska museet i Göteborg, Kjell Engström, Naturhistoriska riksmuseet, Kristina Norderup, Jämtlands läns museum, och Solweig Stuenes, Paleontologiska museet, Uppsala.

Omslag och typografi: Bo Furugren

Tryck: Sala-tryckeriet, Sala. 1992.

ISBN 91-86510-22-3

# Vad är NAMSA?

NAMSA betyder *Naturhistoriska museers samarbetsorganisation* och är ett samarbetsorgan för landets naturhistoriska museer, zoologiska och botaniska trädgårdar m.fl. Som medlemmar kan, förutom dessa, andra museer, stiftelser eller föreningar med naturvetenskapliga samlingar, anläggningar och kompetens antas.

NAMSA bildades 1989 av 14 medlemmar. Vid början av år 1992 var medlemsantalet 29. Antalet väntas öka ytterligare under de kommande åren.

Allmänt ska NAMSA bl.a. verka för att naturhistoriska ämnen, naturvetenskapligt perspektiv och ekologiskt synsätt ges skäligt utrymme i landets museer och motsvarande inrättningar. Också former för fort- och vidareutbildning inom naturhistoria, ekologi m.m. ska utvecklas.

Samarbetet inom NAMSA rör en rad frågor av gemensamt intresse. Det gäller t.ex. utveckling av principer för konservering, vård och skydd av samlingar, principer och arbetsfördelning för insamlingar, dokumentation och databehandling. Ett av målen är, att skapa ett nationellt arkiv för naturhistoriska samlingar. Samarbete om utställningar och undervisning ska främjas, liksom kontakter med andra delar av samhället.

Verksamheten inom NAMSA samordnas och leds av en styrelse, som väljs av medlemsorganisationerna. Kansliet är förlagt till Naturhistoriska riksmuseet och sköts av riksmuseets regionala intendent.

Bland NAMSA:s medlemmar finns universitetsmuseerna, vars arbete är vetenskapligt inriktat och knutet till universitetsinstitutionernas forskning och undervisning. De har liten eller ingen utställningsverksamhet för allmänheten. Andra medlemmar har mycket stor eller all sin verksamhet riktad mot en allmän publik. Hit hör bl.a. läns museer och djurparker.

Denna skrift har kommit till för att sprida information om NAMSA och presentera dess nuvarande medlemmar. Medlemsorganisationerna presenterar sig själva, ordnade i bokstavsordning.

*NAMSA is an organization for co-operation between Swedish museums of natural history, zoological and botanical gardens, and other museums and institutions with qualifications in natural history.*

# Naturhistoria är berättelser om naturen

Vad menas med naturhistoria? Den ursprungliga betydelsen av det grekiska ordet historia är vetande, kunskap, som dock tidigt vidgades till att även innefatta betydelseerna efterforskning och berättelse. Naturhistoria kan alltså sägas betyda "berättelser om naturen".

I våra naturhistoriska museer och trädgårdar finns föremål som ger oss en vid syn på naturen. Mineral och bergarter berättar om omvälvande förändringar, som inträffat i och på jordskorpan under jordens 4,6 miljarder år långa historia. Växter och djur, nutida såväl som fossila, berättar om livets kolossala mångfald. Systematik är den vetenskap som behandlar den biologiska mångfalden. Artrikedomen är resultat av en lång evolutionshistoria, som speglar organismernas anpassningsförmåga till ständigt skiftande ekologiska faktorer.

De botaniska och zoologiska trädgårdarna kan hålla exemplar av utrotningshotade arter. Genom avelsarbete och skapande av genbanker kan hotade arter och raser bevaras för framtiden och för våra efterkommande.

Museernas samlingar och trädgårdarnas exemplar är viktiga inte bara för naturforskare utan för varje människa, som vill lära sig om naturen och livets villkor. De är extra viktiga idag, när den del av jordens yta vi kallar natur hela tiden minskar.

Ett naturintresse som liknar dagens har inte alltid funnits. Intresset för insamling och studier av naturföremål kan sägas börja runt sekelskiftet 1500. De stora geografiska upptäckterna vid denna tid ledde till ett ökat resande och utforskande. Upptäcksresande förde hem nya och egendomliga djur, växter och andra naturföremål, vilket skapade ett intresse för naturens mångfald, för insamlande och vetande om naturens ting.

En del av dessa naturföremål hamnade i de **kuriosa-** och **naturaliekabinett**, som furstar och andra rikemän skapade för sina samlingar. De kunde vara uppstoppade däggdjur och fåglar, insekter, snäckor, musslor, torkade växter, fossil och mineral men också konsthantverk o.d. från främmande folk.

Hemförda levande djur hamnade i de **menagerier**, som en del furstar och adelsmän redan tidigare anlagt i sina parker med stora rovdjur, elefanter m.m. I dessa parker fanns ibland även **aviarier**, "fågelhus", med exotiska fåglar.

**Botaniska trädgårdar** för odling av växter från olika floraområden fanns i Italien redan under 1300-talet. Avsikten var redan då att främja forskning och undervisning. Tidens läkekonst använde huvudsakligen örtmedel och intresset för medicinalväxter var stort.

Under 1500-talet ökades intresset. Genom resorna fick man kännedom om en mycket större mängd örter, som man också ville skaffa sig kunskap om. Botaniska trädgårdar anlades även utanför Italien. Den första i Sverige inrättades under första hälften av 1600-talet vid gymnasiet i Västerås. 1655 anlades den första botaniska trädgården i Uppsala och 1690 tillkom en akademiträdgård i Lund.

I undervisningssyfte började de naturvetenskapliga institutionerna vid universitetet och de under 1700-talet instiftade vetenskapsakademierna att anlägga naturhistoriska samlingar. Dessa samlingar av djur, växter, fossil, mineral och bergarter var från början av liten omfattning, men de växte snabbt i takt med naturvetenskapens utveckling och ökande betydelse.

I Sverige har Naturhistoriska riksmuseet sitt ursprung i de naturhistoriska föremål, som från början skänktes till den 1739 grundade Kungliga Vetenskapsakademien. Riksmuseet skildes från Vetenskapsakademien så sent som 1965.

**De naturhistoriska museerna** har två uppgifter. Den ena är, att genom insamling, konservering och registrering av naturhistoriskt material göra detta tillgängligt för vetenskaplig forskning och undervisning. Den andra är, att för allmänheten visa delar av samlingarna i syfte att sprida kunskap om naturhistoria och information om forskning.

Under 1800-talet breddades det allmänna naturintresset. Under samma tid expanderade den beskrivande och systematiska biologin. De naturhistoriska samlingarna växte starkt och speciella museibyggnader uppfördes under århundradets slut och 1900-talets början. **Zoologiska trädgårdar** i modern mening började anläggas. Den första i Sverige var Skansens djurpark (1891).

Under 1900-talet utvecklas nya biologiska forskningsfält: ekologi, växt- och djurfysiologi, molekylärbiologi m.fl. Systematiken är fortfarande viktig som grundvetenskap men får, på grund av de nya disciplinernas expansion, allt mindre del av den gemensamma kakan. Vår kunskap om biologisk mångfald är dock fortfarande bristfällig.

Intresset för vår tids miljöfrågor ställer nya krav på museer och trädgårdar. Det är nu viktigare än någonsin tidigare att sprida kunskap om naturhistoria och ekologi. Därför börjar naturhistoria ges utrymme även i andra museer än de traditionellt naturhistoriska, t.ex. i kulturhistoriska museer som läns museerna.

Samtidigt som det naturhistoriska intresset breder ut sig, har de traditionella universitetsmuseerna svårigheter till följd av universitetens besparingar och systematikens minskade roll inom undervisningen. Dessa ändrade förutsättningar ökar behovet av samarbete inför framtiden. Två viktiga uppgifter för NAMSA är, att både främja naturhistoriens spridning och att stödja bevarandet av de traditionella samlingarna.



Foto: Jan Gustavsson/Ajte.

## Ajte - Svenskt fjäll- och samemuseum

### Porten mot fjällvärlden

Ajte är specialmuseum för fjällens natur och kultur och huvudmuseum i Sverige för den samiska kulturen. Det invigdes 1989. Museets 30-tal anställda, varav flera naturvetare, arbetar i nya, ändamålsenliga lokaler mitt i Jokkmokk. Museet har utställningar, hörsal, verkstäder, ateljéer, magasin och restaurang. Ajtte har en av landets finaste samlingar av samiska föremål.

Verksamheten bygger på en ekologisk grundsyn och bedrivs inne på museet och ute i fjäll- och skogslandet. I utställningar, program, undervisning, folkbildning, insamling, dokumentation och tvärvetenskaplig forskning söker vi skapa helhetsbilder av människan och hennes miljö i fjällregionen.

*The Swedish Mountain and Sami Museum opened in 1989. By exhibitions and educational work both within the museum and in outdoor mountain regions we try to unite nature and culture in our pictures of man and his environment.*

**Adress:** Box 116, 962 23 Jokkmokk. Tel: 0971-170 70. Fax: 0971-120 57.  
**Öppet:** må-fr 9-16, lö-sö 12-16, stängt må okt-apr.  
Sommar: må-fr 9-18, on 9-20, lö-sö 11-18.

## Bergianska Botaniska Trädgården

Botanisk trädgård, nio hektar, för undervisning och forskning vid Stockholms Universitet, som också är trädgårdens huvudman. Samverkan sker med Bergianska Stiftelsen vid Kungl. Vetenskapsakademien. Bergianska Stiftelsen skapades 1791 enligt ett testamente av bröderna Bergius. Trädgården är sedan 1885 belägen i Frescati.

I trädgården finns arboretum, systematisk avdelning, örtagård, köksväxter, japansk damm, Tropiska Växthuset för kulturväxter, Victoriaväxthuset för vatten- och sumpväxter med bl.a. jättenäckrosen *Victoria cruziana*. Edvard Andersons Medelhavsväxthus är under uppförande.

Frilandsanläggningen och växthusen är öppna för allmänheten. Publika aktiviteter: Särskilda utställningar, kurser, öppet hus-dagar, regelbundna visningar av trädgården, guidning och undervisning av grupper efter bökning. Vikblad med orienteringskarta finns.

I anläggningen finns en kollektion av äldre fruktträdssorter för Nordiska Genbanken samt Bergius herbarium från 1700-talet.

Bergianska har en informatörtjänst för universitetets miljörelaterade forskning. Bergianska stiftelsens forskning omfattar kärnväxttaxonomi, biosystematik och mykologi. Projekt: Flora Nordica.

*Botanic Garden with arboretum, systematic areas, Japanese garden and herb garden. Two greenhouses.*

**Adress:** Box 50017, 104 05 Stockholm. Besöksadress: Frescati, Stockholm. Tel: kansli 08-162853, upplysningar 08-153912. Fax: 08-6129005.

**Öppet:** Frilandsanläggningen inkl. japanska dammen året runt, Örtagården och Köksväxtgården under växtsäsongen 8-16, växthusen 1 maj - 30 sep 12-16.

Victoriahuset, uppfört 1899.

Foto: Lena Fernbrink Gårder



## Bohusläns museum

Bohusläns museum i Uddevalla är Sveriges yngsta länsmuseum och invigdes 1984. Museet drivs som stiftelse med Bohuslandstinget, Uddevalla kommun och Bohusläns hembygdsförbund som stiftare.

De permanenta utställningarna beskriver Bohusläns natur och kultur i uppbyggda miljöer, bl.a. Kustbor, Fångstfolk, Bönder, Bohusläns kustfåglar samt strand- och inlandsmiljöer med bohusländsk flora och fauna. I museet finns också två konsthallar, folkmusik- och dialektutställning.

Museet har en omfattande publik verksamhet med tillfälliga utställningar, program, undervisning, eget bokförlag och stort urval av litteratur och souvenirer. I museets kafé serveras bohusländska rätter med lokalproducerade råvaror. I hörsalen visas bildspel.

Museet arbetar också med kulturminnesvård och dokumentation, bevarande, vård och registrering av föremål, ljud och bild. Här finns också ett referensbibliotek, arkiv och samlingar med kultur- och naturhistoriskt material.

*Bohuslän's Museum is a regional museum with permanent exhibits depicting the region's countryside with flora and fauna, people and places. Included are two art galleries, several temporary exhibitions, a wide range of books and souvenirs, and a Documentary department, which deals with questions on settlements, ancient relics etc. The cafeteria offers typical Bohuslän dishes. Research services with library and archives relating to Bohuslän.*

**Adress:** Museig. 1, Box 33, 451 15 Uddevalla. Tel: 0522-392 00.

**Öppet:** Utställningar: må 10-20 (15 jun-15 aug), ti-fr 10-20, lö-sö 10-16. Museikaféet: må 10-14 (15 jun-15 aug 10-19.30), ti-fr 10-19.30, lö-sö 10-16.

Utställningen Kustbor på Bohusläns museum.

Foto: Börje Andersson.





Interiör från en av herbariesalarna.

Foto: Gunnar Weimarck.

## Botaniska museet i Göteborg

Botaniska museet i Göteborg tillhör Göteborgs Universitet och utgör administrativt en enhet inom botaniska institutionen, dit det år 1962 överfördes från Göteborgs botaniska trädgård.

Museet är inget museum i egentlig bemärkelse utan ett vetenskapligt herbarium för svensk och internationell forskning. Utställningar och annan publik verksamhet förekommer inte.

Samlingarna omfattar ca 1,4 miljoner exemplar och täcker alla växtgrupper. Kärlväxter från alla världsdelar finns representerade. Speciellt omfattande och betydelsefulla samlingar finns från Sydamerika, Hawaii, Meditterranområdet och Skandinavien.

Herbariet har nära samarbete med avdelningen för systematisk botanik vid botaniska institutionen, där de viktigaste forskningsområdena för närvarande utgöres av neotropiska kärlväxter och vednedbrytande svampar. Samlingarna inom den senare gruppen är mycket omfattande. Även lavmaterialiet är betydande och inrymmer flera äldre samlingar.

För närvarande har museet sina lokaler i en flygel av botaniska trädgårdens administrationsbyggnad. Eftersom utrymmet inte räcker till, har en stor del av samlingarna måst placeras inom botaniska institutionens lokaler.

*The Botanical Museum, University of Göteborg is a scientific herbarium harbouring about 1.4 million specimens of vascular plants, bryophytes, algae, lichens, and fungi. It assists national and international research on all plant groups. There are no public exhibits. The herbarium contains important collections from South America, Hawaii, the Mediterranean, and Scandinavia.*

**Adress:** Carl Skottsbergs gata 22, 413 19 Göteborg. Tel.: 031-41 87 00. Fax: 031-41 57 73.



Foto: Ingemar Björkqvist.

## Botaniska museet, Lund

Botaniska museet är en universitetsavdelning och ger service åt forskning och undervisning. Museet är samordnat med Institutionen för systematisk botanik.

Utställningar kan för närvarande inte hållas. Utåtriktad verksamhet i form av bestämningservice och undervisning bedrivs dock i samband med nedan nämnda floraprojekt i samarbete med Lunds Botaniska Förening.

Samlingarna omfattar material från hela världen men med koncentration på Norden, Medelhavsområdet och Sydafrika. Utlåningsverksamheten är av storleksordningen 20.000 exemplar per år. Den är världsomfattande men störst till nordiska institutioner.

Museet deltar i flera **floraprojekt** såväl med material och dokumentation som med egna bearbetningar. Projekt Skånes Flora, som är baserat vid museet, syftar till att producera en provinsflora under perioden 1990–2000. Projektet drivs av Lunds Botaniska Förening med tillskott av externa medel. Projekt Flora Hellenica arbetar med utgivande av en vetenskaplig flora över Grekland. Projekt Flora Nordica betjänas med material.

Redaktionen för Svensk Botanisk tidskrift, landskapsfloror etc. är placerad vid museet.

*The Botanical Museum in Lund is a part of the university and assists research and teaching.*

**Adress:** Ö. Vallg. 18, 223 61 Lund. Tel: 046-10 95 58.

**Öppet** för forskare och floramedarbetare under arbetstid eller ständigt efter överenskommelse.

## Botaniska Trädgården, Uppsala Universitet

Botaniska Trädgården är i första hand till för universitetets forskning och utbildning i biologi. Ett artrikt växtmaterial lockar tiotusentals besökare till park, växthus och planteringar. Trädgården har ansvar för forskningsmaterial från hela världen.

Verksamheten leds av Linnénämnden med ansvar också för Linnéträdgården och Linnés Hammarby (Carl von Linnés sommargård) som vårdas som kulturminnen. En annexträdgård har anlagts i Karesuando. Linnéträdgården är Sveriges äldsta botaniska trädgård från omkring 1655.

**Utställningar:** "Botaniska Skördar" (årligen), Saintpaulior, reptiler m. fl.

**Aktiviteter:** Information om miljörelaterad forskning, visningar, turist-skådespel, konserter och konstutställningar. Tryckta turistguider med kartor finns för alla tre anläggningarna.

Exempel på unika samlingar: rökelseträ från Somalia, vilda Saintpaulia-arter från Tanzania, Linnés lagerträ, Hosta-släktet, Sorbus-släktet, H. Smith's insamlingar från Kina, kaktusar, nordiska fjällväxter.

*This institute is a university botanical garden with responsibilities also for the Linnean Monuments. It comprises an active Botanic Garden, the Linnean Garden and Linneaus Hammarby. The collections contain mainly Nordic and east African material, in all some 11 000 species.*

**Adress:** Villavägen 8, 752 36 Uppsala Tel.: 018-18 28 38, Fax: 018-18 28 31.

**Öppet:** Parken alla dagar 7-19. Växthusen: må-to 9.30-15.30, fr 9.30-14.30; mars-okt sö 12-15.

Höstfärger över barockträdgården i Botaniska Trädgården, Uppsala. Foto: Mattias Iwarsson.





Foto: Helsingborgs museum.

## Fredriksdals Friluftsmuseum med Botaniska Trädgården

Fredriksdal har som huvuduppgift att visa Skånes natur och kultur. Hus och gårdar omges av tidstypiska parker, trädgårdar och odlingsmarker. Gamla kulturväxter och lantraser bevaras i genuina eller återskapade museimiljöer. Integrering mellan natur och kultur är målet i allt arbete.

Anläggningen har sitt ursprung i en gåva, som fru Gisela Trapp överlämnade till Helsingborgs stad 1918. Fredriksdals herrgård uppfördes 1787. Bidrag till driften lämnas av staten och Malmöhus läns landsting.

**Herrgården** inramas av park- och trädgårdsanläggningar i fransk och engelsk stil. Till miljön hör också en rosenträdgård med stor samling gammaldags rosor, kryddträdgård och köksträdgård med sydsvenska frukt-sorter ingående i Nordiska genbankens klonarkiv. Ekonomibyggnaderna levandegörs av gamla skånska lantraser, t.ex. linderödssvin, skånegäss, åsbohöns och skånska blommehöns.

**Botaniska trädgården** är en landskapsbotanisk trädgård med uppgift att visa Skånes flora. På en yta av åtta hektar kan typiska, skånska växtmiljöer upplevas. I den systematiska avdelningen odlas nästan alla Skånes vildväxande arter. I kulturväxtavdelningen finns ett stort antal växter, som framför allt nyttjats i äldre tider som föda, krydda, läkemedel, foder, tillverkning och färgning av kläder m.m. Den blombiologiska och växtgenetiska avdelningen ger bl.a. exempel på hur förändringar i arvsmassan påverkar växtens utseende.

Den utåtriktade verksamheten bedrivs med utställningar, undervisning, i första hand för skolor och förskolor, regelbundna visningar och föreläsningar.

*Fredriksdal shows the nature and culture of Skåne.*

**Adress:** 254 37 Helsingborg. Tel.: 042-10 59 81, 10 59 69.

**Öppet:** maj-sept 10-18, okt-apr 10-16.30 (byggnaderna dock stängda).

## Fytoteket, Uppsala Universitet

Fytoteket är Uppsala Universitets botaniska samlingar och räknar sina anor från 1785, då Carl Peter Thunberg, Linné d.y:s efterträdare, donerade hela sin samling från Sydafrika och Japan. Huvuddelen av samlingarna är inrymda i det hus, som Gustav III donerade medel till och som invigdes 1807, på 100-årsdagen av Linnés födelse.

Verksamheten är helt forskningsinriktad och materialet utnyttjas inom botanisk forskning världen över. I tidskriftserien *Thunbergia*, som utges av Fytoteket, publiceras arbeten baserade främst på vårt material.

Varje år ordnas en svamputställning.

Samlingarna omfattar drygt 2,5 miljoner exemplar fördelade på 1,5 miljoner kärlväxter, 400.000 lavar, 300.000 svampar, 250.000 mossor och 60.000 alger. Speciellt värdefulla är J. Bursers 1600-talssamling, C. P. Thunbergs sydafrikanska och japanska material, E. Acharius lavsamling och E. Fries svampsamling.

I **Mykoteket**, en servicecentral för svampkulturer knuten till Fytoteket, kan institutioner och företag få hjälp med bestämningar av mikrosvampar. En samling omfattande omkring 2.500 stammar finns att tillgå för forskningsändamål.

*The Botanical Museum (Fytoteket) belongs to Uppsala University. It was founded in 1785 by Carl Peter Thunberg on material collected during his travels to South Africa and Japan. At present the collection consists of 2.5 million specimens (1.5 million vascular plants, 400 000 lichens, 300 000 fungi, 250 000 bryophytes and 60 000 algae). A culture collection of 2 500 fungal strains is connected to the museum.*

**Adress:** Thunbergsvägen 2-8 (infart Villav. 6), Box 541, 751 21 Uppsala.  
**Tel.:** 018-18 27 90. **Fax:** 018-50 87 02.

**Öppet:** Tillgängligt efter överenskommelse med föreståndaren (Roland Moberg).

Foto: Roland Moberg.



## Geologiska institutionen, Stockholms Universitet

Geologiska institutionen vid Stockholms Universitet bygger på en av de två professurer, som Stockholms Högskola omfattade från början (1881). Som en av högskolans två första professorer bedrev Waldemar C. Brögger geologisk forskning inom alla de då aktuella forskningsinriktningarna. Inom en del av dessa hörde han till de världsledande. Detta innebar att samlingar av fossil, bergarter, mineral och geologiska strukturer byggdes upp, eftersom de var nödvändiga för forskning och undervisning samt den inte minst betydelsefulla populärverksamheten. Vackra och instruktiva stycken har varit utställda där det har varit möjligt.

Studiesamlingarna, som är nödvändiga, kan i dag inte hållas i ett musealt tillfredsställande skick. Vetenskapliga samlingar är avhängiga av enstaka forskares inriktning och det mesta är numera förpackat i hundratals lådor i källaren. En del av detta används kanske i framtiden.

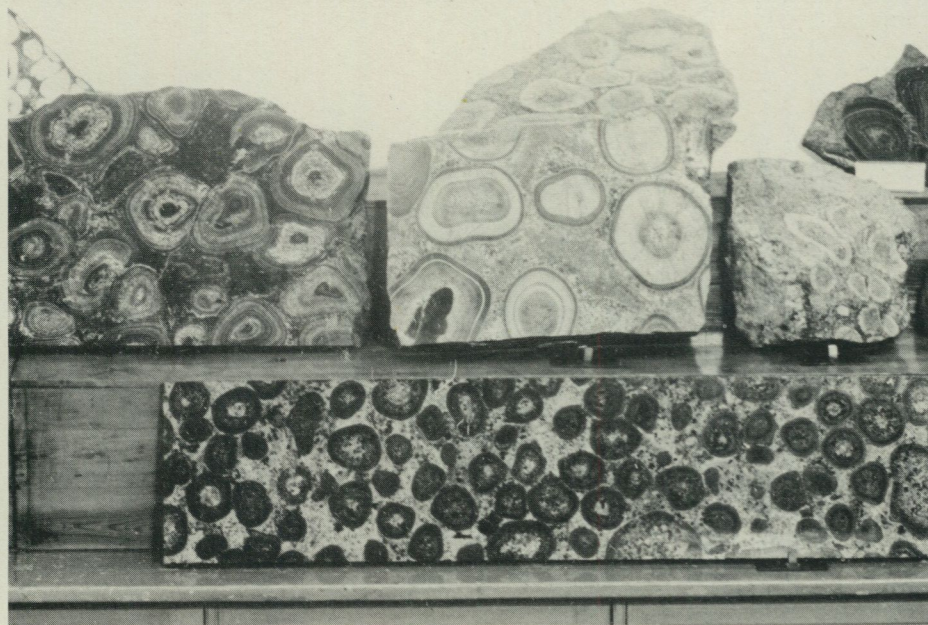
Under 50- och 60-talen var särskilt paleontologiska objekt vackert och lärorikt utställda i stilenliga montrar från anno dazumal. Denna utställning existerar fortfarande, men kan ej hållas i uppvisbart skick. Besökande brukar dock fascineras av vår representativa mineralutställning.

*The Department of Geology originates from one of the two professorships which composed the University-college of Stockholm at the beginning (1881). Now most of the scientific collections of fossils, rocks and minerals are stored in the cellar.*

**Adress:** Inst. för geologi och geokemi, Kungstengsgatan 45, 10691 Stockholm. Tel.: 08-16 45 00.

Klotgraniter från lokaler i Skandinavien och Nordamerika.

Foto: Tom Flodén.





Kalkstensplatta med fossila, 400 miljoner år gamla sjöiljor från När socken på Gotland.  
Avgjutning.

Foto: Göran Ström.

## Gotlands naturmuseum

Naturmuseet utgör en avdelning till länsmuseum Gotlands fornsal. Verksamheten speglar ursprunget till Gotlands natur och hur landskapet formats av faktorer som berggrund, vatten, klimat och människa.

Museet invigdes 1980, vilket innebär att Gotlands fornsal är landets första länsmuseum med naturvetenskaplig verksamhet. Stora samlingar från gamla läroverk samt ett naturrum i länsstyrelsens regi bildade grunden till museet.

**Naturmuseet** presenterar både bas- och tillfälliga utställningar. Basutställningar som Gotlands geologi, Östersjön och Kulturlandskapets utveckling med stora fossilsamlingar från silur, montage, redskap, bildmaterial etc leder osökt vidare till olika naturtyper. Här beskrivs ingående skogslandskapet med hällmark, barrskog och lövängar, våtmark med myrar och strandängar samt vår egen bebyggelse. Gotlands natur kan också upplevas i ett speciellt bildspelsrum.

**Föreläsningar** ges regelbundet, ofta i samarbete med något studieförbund eller någon av öns ideella naturföreningar. Dessa utgör också stödorganisationer till museet och har här tillgång till samlingslokal samt bibliotek. En omfattande skolverksamhet äger rum hela året och under loven anordnas naturvandringar.

Betydande samlingar av fossil, växter, insekter och monterade fåglar har donerats till museet. På museet finns också ett Naturaliekabinett med kurios och exempel på samlingar som präglar äldre tiders naturhistoriska museisyn.

*The museum exhibits the countryside and nature of Gotland, fossils, and changes in the landscape.*

**Adress:** Hästgatan 1, 621 56 Visby. Tel.: 0498-470 95. Fax: 0498-483 25.

**Öppet:** sep-maj ti-sö 12-16, jun-aug alla dagar 11-18.

## Göteborgs botaniska trädgård

Kommunal anläggning från 1916 i naturskönt område i stadens sydvästra del. Varierad terräng samt kombination av odlade och naturliga ytor skapar en vacker och särpräglad botanisk trädgård med bortåt 15.000 olika växtslag. Dessutom finns växthus med bl.a. 1500 olika orkidéer. Skandinaviens största klippträdgård med 5000 arter, lökträdgårdar, rosengård, engelska perennrabatter, koloniträdgård, kryddgård, systematiskt fält, beståndsarboretum och naturparken "Vitsippsdalen", där naturen får utvecklas fritt. Bambulunden, Rhododendrondalen och Japandalen har rika samlingar i naturliga planteringar. Ytan är 175 ha inklusive större delen av Änggårdsbergens naturreservat. Trädgården står även för Palmhuset i Trädgårdsföreningens park i centrala Göteborg.

**Aktiviteter:** Naturstig främst för grundskola och gymnasium, specialutställningar, visningar och föreläsningar, försäljning av informationsmaterial, växter och minnessaker, kostnadsfri telefonrådgivning vardagar kl 11-12.

Trädgården fungerar som Göteborgs Universitets botaniska trädgård och ger service till forskning och undervisning.

Friluftsservering under sommarhalvåret.

*Municipal garden from 1916, also acting as the Göteborg University Botanical Garden. Varied topography, 432 acres incl. Nature Reserve. Greenhouses, Rock Garden, Arboretum, several other profile elements; also the historical Palm House in central Göteborg. Exhibitions, demonstrations etc. Open-air cafeteria in summer.*

**Adress:** Carl Skottbergs gata 22, 413 19 Göteborg. Tel.: 031-41 81 12, 41 37 50. Fax: 031-41 57 73

**Öppet:** Trädgården: alla dagar kl 9 - solnedgången. Fri entré. Växthusen: vard. 10-15, lö, sö och helgd. 12-16; maj-aug alla dagar 10-18. Entréavgift.

Foto: Gunnar Weimarek.





Se, upplev och pröva på hur folk i Jämtland och Härjedalen levde förr. Under sommaren pågår en mängd aktiviteter för hela familjen på Jamtli historieland. Foto: Birgit Jansson.

## Jämtlands läns museum

**Länsmuseet** i Östersund är en självklar kunskapskälla om länets natur och kultur. Museets permanenta utställningar visar bl.a. forntidsliv och mammutbete, sydsamerna och renen, Storsjödjuret och Överhogdalsbonaderna. Flera tillfälliga utställningar visas varje år. I bildarkivet kan du se på mer än en halv miljon fotografier.

Jämtlands län har ett storslaget landskap med allt från fjälltoppar till odlingsbygder - varje naturtyp med sin historia. Ute i länet arbetar museet aktivt med bevarande av kulturmiljöer, natur- och kulturstigar m.m. som du kan besöka.

**Jamtli historieland** är ett friluftsmuseum och ett strövområde med gamla gårdar och flera lantraser som fjällkor och getter. På Jamtli odlas sällsynta lantgrödor på gammalt vis med tidstroga redskap. Under sommaren flyttar amatörskådespelare in som familjer i gårdarna och Jamtli fylls av liv och händelser.

Restaurang Hov, vandrarhem och kafé.

*The County Museum of Jämtland gives information about old traditions in the county. Permanent exhibits on textiles, handicraft, prehistoric ages and the Great Lake Monster. The Jamtli open-air museum shows farmsteads with old-time crops and cattle from Jämtland and Härjedalen.*

**Adress:** Museiplan, Box 790, 831 28 Östersund. Tel.: 063-12 71 25.

**Öppet:** Länsmuseet: vard. 9-16, ti 9-21, lö-sö 12-16. Fri entré.

**Jamtli:** Sommaraktiviteter 19 jun - 16 aug 11-17. Inträde 50:-, barn t.o.m. 14 år gratis i vuxens sällskap, familj 100:-. Övrig tid på året fri entré.



En av pärlorna i Kolmårdens Djurpark är den enorma Stäppen med naturliga flockar av många olika arter.  
Foto: Inge Hallberg/Åby Foto.

## Kolmårdens Djurpark

Kolmårdens Djurpark är Sveriges största djurpark med 250 hektar mark. Den omfattar tre delar: Djurparken (från 1965), Delfinariet (1969) och Safariparken (1972-73). Kolmårdens Djurpark är ett aktiebolag, ägt av en kommunal stiftelse. En omorganisation pågår, som ska möjliggöra ett breddat ägande.

**I Safariparken** kan man i egen bil möta lejon, björnar, giraffer och många andra djur. **I Djurparken** kan man ströva runt hela dagen och stifta bekantskap med bl.a. en av Europas största schimpansgrupper, gorillor, andra apor, antiloper, elefanter och noshörningar i stora, vackra anläggningar. De leksugna får sitt lystmäte i Kulmården och Djurkul. 1992 blir en ringväg klar i djurparken, så att bussar kan köra fram till de olika anläggningarna. **Delfinariets** världsberömda föreställning tillhör besökets självskrivna höjdpunkt. I maj 1993 står en ny, stor bassäng klar för delfinonor med ungar samt en utomhusbassäng för sälar. Båda bassängerna är försedda med undervattensglas, så att besökarna kan se djuren i deras rätta miljö.

**Zooskolan** har en heltidsanställd lärare, som tar hand om besökande skolklasser, från förskola till gymnasium. För övrigt ordnas presentationer, guidningar och uppvisningar, bl.a. rovfågelsuppvisning. Ett samarbete med gymnasieskolans djurvårdarlinje påbörjades 1977. Från 1992 blir denna utbildning treårig och övergår till naturbrukslinjen.

Biologistuderande från Linköpings Universitet har möjligheter att göra specialarbeten i djurparken. Parkens veterinär och zoolog utför viss egen forskning.

*Kolmården Zoo is the largest zoological garden in Sweden.*

**Adress:** 618 00 Kolmården. Tel.: 011-951 00. Fax: 011-952 70.

**Öppet:** Djurparken: 21 mars-8 maj 10-16; 9 maj-19 jun 10-17; 20 jun-16 aug 10-18; 17 aug-27 sep 10-16; 28 sep-20 mars 10-15 utom 14-24 och 31 dec stängt. Öppettider kan ändras. Aktuella tider på telefonsvarare 011-951 50.

## Kristianstads läns museum

Kristianstads läns museum ligger centralt vid Stora torget i Kristianstad. Byggnaden har anor från tidigt 1600-tal och har använts som tyghus av Wendels artilleriregemente fram till 1959 då museet flyttade in. Museet är en stiftelse med Kristianstads kommun, Landstinget och Skånes hembygdsförbund som huvudmän.

I huvudbyggnaden finns bas- och tillfälliga utställningar. Till museet är flera filialer knutna, bl.a. en av världens äldsta filmateljéer och ett järnvägsmuseum.

Naturhistorien är främst representerad i utemuseer som ligger i intressanta och natursköna områden runt om i länet. Dessa är öppna året runt och förklarar omgivningens historia och natur.

**Kjugekulls utemuseum** ligger på en urbergskulle som sticker upp över omgivande sjöar och landskap. Området är ett gammalt kulturlandskap med intressant geologi. En utställning beskriver geologin runt Tykarpsgrottan med dess spännande fossil. I det vackra Österlen finns ett utemuseum uppbyggt i en nyrenoverad korsvirkeslänga. Här förklaras samband i havet och omgivningarna.

Vandringsutställningarna behandlar bl.a. försurning, Östersjöns miljöproblem och svenska lantraser.

Den utåtriktade verksamheten är omfattande. Samarbete med skolor och föreningar har bl.a. resulterat i hävd av gamla kulturmarker.

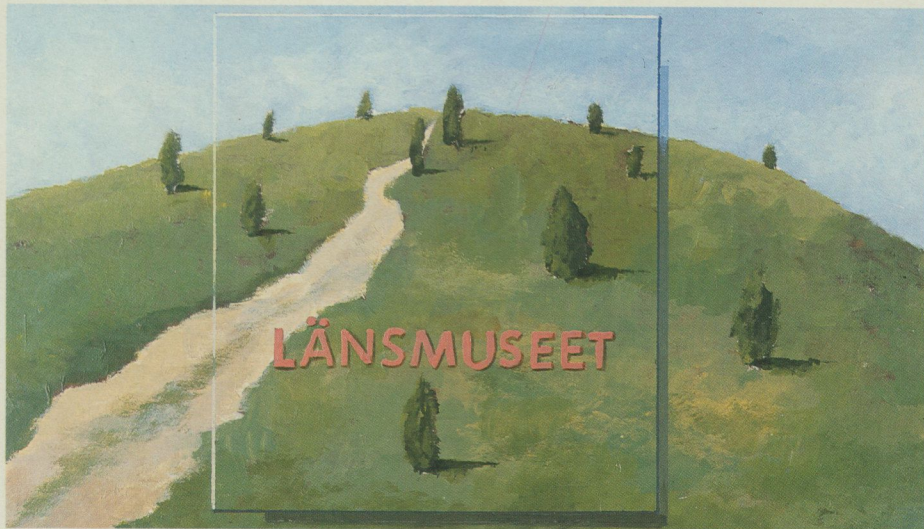
Länsmuseets natursamlingar består främst av lokalt material med tyngdpunkt på geologiska objekt.

*The museum of Kristianstad consists of a main building containing both permanent and temporary exhibits. There are several branch museums, including a film and railroad museum. Within the province are outdoor museum pavilions which describe points of interest and beauty in the surrounding nature.*

**Adress:** Stora Torg, Box 134, 291 32 Kristianstad Tel.: 044-13 52 45

**Öppet:** ti-sö 12-16.

Bild: Håkan Kvist.



## Lunds Universitets botaniska trädgård

Lunds botaniska trädgård ligger nästan mitt i staden och omfattar åtta hektar intensivt odlad mark. Det sydsåkanska klimatet är gynnsamt för exotiska träd och buskar, som bildar trädgårdens stomme och ramar in olika kvarter, sommarängar, gräsmattor och ängar. Sedan 1690 har det funnits en akademiträdgård i Lund, men först under 1860-talet anlades trädgården på sin nuvarande plats. Den är förklarad som kulturminnesmärke.

**Växthuset** omfattar nio besöksavdelningar med olika klimat. De är arrangerade så, att publiken kan känna närheten av de olika miljöerna. Av kvarteren utomhus brukar stenpartiet, som är sammanbyggt med krydd- och medicinalkvarteret tilldra sig stort intresse.

**Trädgården** bedriver bred pedagogisk verksamhet för barngrupper, skolklasser, lärare, studenter och allmänhet med miljöproblemen som röd tråd. Varje år arrangeras tre utställningar med försäljning av skrifter och vykort.

Högre undervisning och forskning sker i samarbete med biologiska institutioner och föreningar.

*The Botanical Garden in Lund was constructed in the present area in 1865. It is a compact garden, famous for its many exotic trees and bushes. Also the greenhouses and the alpine garden have received special attention. A speciality is to use the plant material for environmental and biological studies.*

**Adress:** Östra Vallgatan 20, 223 61 Lund. Tel: 046-10 73 20.

**Öppet:** Utomhus hela dagen, växthuset 12-15.

Spännande livsformer och biologiska förlopp blir konkreta och lättbegripliga. För många elever blir lektionen i växthuset en vändpunkt i förståelsen för livet på jorden och miljöproblemen.

Foto: Lennart Engstrand.





Ekorre vid Högbo bruk,  
oljemålning av A. Weise  
(omkr. 1735).

## Länsmuseet i Gävleborgs län

Länsmuseet i Gävleborgs län är en stiftelse med Gävle kommun, Landstinget Gävleborg och Gästrik-Hälsinge Hembygdsförbund som huvudmän. Museet ritades av stadsarkitekt S. H. Wranér och invigdes 1940. Grunden för bygget och samlingarna utgjordes av en donation från John och Antonie Rettig.

De permanenta utställningarna omfattar forntid, allmoge, stadshistoria, sjöfart och svensk konst från 1600-talet till idag. Museet har stora utrymmen för tillfälliga utställningar. 8 mars - 30 aug 1992 visas jubileumsutställningen 1792 - *Riksdag i Gefle*.

Museet har omfattande visningsverksamhet för skolor, förskolor och vuxenutbildning. Vi arrangerar också fortbildningsdagar för bl.a. lärare. Ett par helger om året har vi en familjeaktivitet, t.ex. forntidssöndag. I museibutiken finns konsthantverk, smycken och litteratur inom museets ämnesråden.

Länsmuseet är medlem i två av SAMDOK:s poler: Trä- och papperspolen samt jord- och skogsbrukspolen.

*The County Museum of Gävleborgs län opened in 1940. In the permanent exhibition, ancient history, peasantry, town history, seafaring and Swedish art are displayed. The museum has large spaces for temporary exhibits. During 8/3 - 30/8 1992 the jubilee exhibition 1792 - Parliament in Gefle is displayed.*

**Adress:** S. Strandgatan 20, Box 746, 801 28 Gävle. Tel.: 026-65 20 65, information och bokning 026-62 06 23. Fax: 026-65 37 65.

**Öppet:** ti, to-fr 10-16, on 10-21, lö-sö 13-17.



Diorama med älgar.

Foto: Lena Wilhelmsson.

## Malmö Naturmuseum

Malmö Naturmuseum är ett kommunalt museum med anor från 1841. Det omfattar naturhistoriska utställningar och vetenskapliga samlingar samt Akvarium och Tropicarium.

Publika utställningar är koncentrerade på svensk fauna, delvis i dioramor och miljöer. Skånes geologiska utveckling visas med bergarter och fossil. Glasmänniskan med tal på olika språk karakteriserar människoutställningen. Det finns exotiska djur från olika världsdelar och terrarierna har levande reptiler. Varje år i sept. och okt. arrangeras svamputställning med färsk och preparerad svamp.

I Akvariet finns söt- och saltvattemiljöer med både inhemsk och tropisk fisk. I Tropicariet visas levande, exotiska nattdjur i naturtrogen omgivning.

I samlingarna finns svenska och exotiska skinn av däggdjur och fåglar samt osteologiska samlingar.

Museet har tillfälliga utställningar, lektioner för skolor och förskolor, studiecirkel och föreläsningar. Museishop finns med böcker, vykort, affischer m.m. Kafé finns.

*Malmö Natural History Museum shows the Swedish fauna, exotic animals, and fossils from Skåne. Mushroom exhibits yearly in Sept. - Oct. The Aquarium has Scandinavian and tropical fish and the Nocturnal hall has living exotic animals.*

**Adress:** Malmöhusvägen (inom vallgraven runt Malmöhus slott).

**Postadress:** Box 406, 201 24 Malmö. Tel.: 040-34 44 10. Fax: 040-12 40 97.

**Öppet:** ti-sö 12-16, sö/helgd 12-16.30, må (jun-aug) 12-16, må (sep-maj) stängt.

## Mineralogiska museet, Uppsala Universitet

Museets historia daterar sig ca 250 år tillbaka i tiden då universitetet köpte 4000 värdefulla mineralprover av bergmästare A. von Schwab. Senare har flera kungliga samlingar ytterligare berikat museets innehav av mineral. Näst riksmuseets samling i Stockholm är detta landets största mineral-samling.

Materialet omfattar en kemiskt systematisk del, en meteoritutställning samt tematiska och regionala samlingar. Meteoriter finns från både svenska och utländska lokaler. Speciellt vacker är den stora grönländska Agpalilik-meteoriten (bilden). De regionala samlingarna kan exemplifieras med världens mineralrikaste gruva, Långban, den anrika Falu-malmen samt Ytterby-pegmatiten, varifrån sju grundämnen först beskrivits.

Samlingen omfattar ca 35.000 prover och används av forskare inom och utom institutionen. Utställningarna nyttjas även inom geologiutbildningen och som informations- och inspirationskälla för amatörgeologer.

Museet är beläget i entréplanet i Geologiska institutionen.

*The collections comprise systematically arranged minerals, famous meteorites, and thematically, as well as regionally arranged collections (e.g. pegmatites, Långban, Falun). Open to the public after inquiry in advance.*

**Adress:** Norbyv. 18 B, Box 555, 751 22 Uppsala. Tel.: 018-18 25 71, 18 25 54.

**Öppet:** vardagar 8-16.40 efter förfrågan hos institutionens kansli. Fri entré.

Etsad skiva av den grönländska järnmeteoriten Agpalilik vilande på SGU:s karta över Europas största meteoritkrater vid Siljan. Foto: B. Giös.





Foto: Håkan Berg

## Naturhistoriska museet i Göteborg

Naturhistoriska museet är Göteborgs äldsta museum, grundat 1833 med Kungliga Vetenskaps- och Vitterhetssamhällets naturaliesamlingar som grund. 1923 flyttade museet från Ostindiska huset till en egen byggnad i Slottsskogen. 1981 utvidgades museet med en tillbyggnad och en ny entré. Det är ett av museerna i Göteborgs museer - en kommunal förvaltning med Göteborgs stad som huvudman. Folkobservatoriet i Slottsskogen sorterar under museet.

Museets **utställningar** visar både vår svenska djurvärld och djur från världens alla hörn, jordens byggnad, livets historia, ekologins grundbegrepp, livet i havet, olika miljöproblem, människan som biologisk varelse m.m. Särskilt berömda är Malmska blåvalen och den afrikanska elefanten.

Museet har en omfattande programverksamhet med föredrag, frågeservice, temadagar, föreningsarrangemang, undervisning för skol- och förskolegrupper m.m. I entrén finns ett stort sortiment souvenirer till salu. Kafé finns.

Museets **zoologiska samlingar** omfattar mer än tio miljoner djur. Speciellt omfattande är samlingarna av svenska mollusker, tusenfotingar, spindlar, skalbaggar och skinnbaggar. Mycket är insamlat inom museets markfaunainventering, där ca 21.000 lokaler är undersökta. Inom knölsvansprojektet har insamlats omfattande data om svanars liv och om olika slag av miljöpåverkan.

*The Museum of Natural History in Göteborg was founded in 1833. The zoological collections include more than 10 million specimens. Animals from all over the world are on display in the various exhibitions.*

**Adress:** Box 7283, 402 35 Göteborg. Tel: 031-14 56 09. Fax: 031-12 98 07.

**Besöksadress:** Slottsskogen, ovanför Linnéplatsen.

**Öppet:** Sep-apr: ti, to, fr 9-16, on 9-21, lö-sö 10-17. Maj-aug: må-fr 9-16, lö-sö 10-17 (reservation för ändringar).

## Naturhistoriska riksmuseet

Naturhistoriska riksmuseet är ett statligt ansvarsmuseum för naturhistoria med uppgift att främja intresse, kunskap och forskning om jordens uppbyggnad, historia, växt- och djurvärlden samt människans biologi och naturmiljö. I museets samlingar finns mer än 17 miljoner föremål. De äldsta samlingarna är från 1700-talet.

**Nya basutställningar** produceras nu i museet. Polartrakterna (klar 1989) visar livet i Arktis och Antarktis, 1992 invigs Rymden med rymdbiologi, 1993 Den nya biologin (celler, arvsmassa, bioteknik), 1994 Människa, miljö, ekologi, 1996 Jorden och livets utveckling, Vattnet och dess liv samt år 2000 Nordens natur.

I okt. 1992 öppnar Sveriges första **omniteater**, en anläggning för planetarieföreläsningar och visningar av supervidfilm i olika naturvetenskapliga ämnen.

Museets program- och studieverksamhet vänder sig till familjer, barn, skolor och vuxna. På Fjäderholmarna visas sommartid en utställning om Östersjön.

Museet inrymmer shop, restaurang, föreläsningssalar och seminarium.

Riksmuseet är indelat i publik avdelning, omniteater och forskningsavdelning. I **forskningsavdelningens** åtta sektioner studeras växt- och djurvärldens systematik, mångformighet och utveckling, mineralernas och bergarternas bildningshistoria och sammansättning. Dessutom finns ringmärkningscentral, miljögiftsövervakning, pollenlaboratorium samt DNA-laboratorium.

*The Swedish Museum of Natural History offers all sorts of public activities for children, schools and families. New permanent exhibits are now being constructed with dioramas on evolution, ecology etc. In October 1992 the first omnitheatre of Sweden will be opened with a planetarium and super wide film shows. The research activities are mainly in the areas of taxonomy, systematics and evolution.*

**Adress:** Frescativägen 40, Box 50007, 104 05 Stockholm. Tel.: 08-666 40 00.  
**Öppet:** 10-16, från okt 10-20. Ring för kontroll tel. 08-666 40 40.

Diorama med sjölelefant.

Foto: Staffan Waerndt.





Värmländskt allmogefår. Endast ett par besättningar återstår. Rasen har stor variation i färg, ulltyp och behorning - typiskt för gamla lantraser. Foto: Christer Larsson.

## Nordens Ark

Nordens Ark söker genom avel och uppfödning rädda och bevara utrotningshotade djurarter. Det långsiktiga målet är att återinplantera i fångenskap uppfödda djur i sin naturliga miljö. En viktig del av verksamheten är information till besökande. Nordens Ark drivs av en ideell stiftelse, Stiftelsen Bohus Avelscentrum.

**Djuranläggningen** består av två delar, en som är öppen för publik och en som är stängd för besökare. På Nordens Ark finns vilda, exotiska djurarter, som trivs i vårt klimat, vilda nordiska djurarter och nordiska lantraser. Här finns idag 35 arter och raser. Anläggningen öppnade 1989 och finns på Åby Säteri med anor från 1300-talet.

Djuranläggningens publika del har aktiviteter för barn som syftar till att öka deras intresse för djur och natur. De kan bl.a. besvara frågor och få diplom. Sommartid ges dagliga guidningar och butik och servering är öppna. Under högsommaren har slöjdare och hantverkare försäljning i säteriets gamla kornbod.

Nordens Arks zoolog är stamboksförare för det internationella projektet för bevarande av snöleopard och svarar för att övrig avel på Nordens Ark sker enligt vetenskapliga metoder.

*The Nordic Ark contributes to the survival of endangered species through breeding, re-establishment when possible, research, education, and information. The Nordic Ark is run by The Bohus Breeding Centre Trust, a non-profit organisation. The public area is open from 11 o'clock every day.*

**Adress:** Åby Säteri, 450 46 Hunnebostrand. Tel.: 0523-522 15. Fax: 0523-520 87.

**Öppet:** året runt dagligen från kl 11.

## Paleontologiska museet, Uppsala

Paleontologiska museet är ett av Uppsala Universitets museer. De äldsta samlingarna är från naturaliekabinettets dagar. Genom insamlingsresor och inköp utökades samlingarna kraftigt under 1910- och -20-talen. Som en följd av detta tillkom ändamålsenliga utställningsutrymmen i en institutionsbyggnad, som var inflyttningsklar 1931.

**Samlingarna** består av fossila djur och växter, vars geologiska ålder sträcker sig från prekambrium (ca 2 miljarder år sedan) till nutid. Utöver fossil, främst ryggradslösa djur insamlade i Sverige, har museet betydande samlingar av ryggradsdjur från bl.a. Kina, Spetsbergen, Sydamerika och Madagaskar. En stor del är vetenskapligt referensmaterial av största vikt för paleontologisk forskning. I den geovetenskapliga grundutbildningen utnyttjas museet regelbundet. Barn och ungdomar från Uppsalas skolor och förskolor svarar för de flesta besöken.

En central del av museet upptas av utställda, fossila ryggradsdjur, bl.a. fiskar och groddjur från Spetsbergen, dinosaurier från Kina och New Mexico, fisködlor från Tyskland och dvärgflodhästar från Madagaskar.

*The Paleontological Museum of Uppsala University dates from 1931. It was based on collections brought together during the 18th, 19th, and early 20th centuries. Fossil invertebrates, fish, amphibians, reptiles, and mammals from Sweden, China, and other countries are on display.*

**Adress:** Norbyvägen 22, Box 558, 751 22 Uppsala. Tel.: 018-18 27 39.

**Öppet:** 15 aug - 15 jun 8.30-12, 13-14.30, skolklasser och andra stora grupper endast efter anmälan. 16 jun - 14 aug endast efter överenskommelse.

Fossilstudium.

Foto: Christer Bäck.



## Skogsmuseet Silvanum

Museet invigdes 1961 och ägs av stiftelsen Silvanum, Gävle kommun, Gävleborgs landsting och Skogsvårdsstyrelsen. Museet arbetar för att väcka och sprida intresse för svensk skogsnäring.

I museets basutställning visas på skärmar, i montrar och modeller förutställningarna för skogsbruk, skogens anläggning, vård och avverkning. Skogsindustrins förädling av råvaran visas i en avdelning, liksom träteknik. Skogens utnyttjande i gängen tid finns med liksom en avdelning med djur och natur.

En utställningshall, hörsal med 90 platser samt kafeteria ger möjligheter till tillfälliga utställningar och arrangemang, föredrag, musikevenemang, mässor o.d. Silvanum är känt för den årligen återkommande trätäljartställningen och de högkvalitativa slöjdmässorna.

**Valls hage.** Några kilometer från museet ligger Valls hage, en skogsbotansk park. I den finns samtliga inhemska trädarter med underarter, former och typer, ett 40-tal buskarter samt ett rosarium. I den 10 hektar stora parken finns också träd av flera provinenser från Lappland och Skåne, av tall 20, rönn 14 och hägg sex provinenser.

*With forest exhibits and forest-botanical parks, Silvanum will arouse and extend interest and understanding for the country's forest industry. Travelling exhibits and other forestry information also enter the program.*

**Address:** Kungsbäcksvägen 32, Box 857, 801 31 Gävle. Tel.: 026-61 41 00. Fax: 026-65 02 99.

**Öppet:** ti-sö 10-16.

Skogsplanteringsmonter

Foto: Svereric Dahl.





Skansens djurpark slår vakt om hotade nordiska djur, tama som vilda. Husdjuren bildar länk till Skansens kulturhistoriska miljöer och aktiviteter. Foto: Giovanni Trimboli.

## Stiftelsen Skansen, zoologiska avdelningen

Skansens zoologiska avdelning är liktydigt med djurparken Skansen. Institutionen som helhet rymmer därutöver ett kulturhistoriskt friluftsmuseum (stiftelsens kärna), programverksamhet och parkanläggningar. Stiftelsens huvudmän är svenska staten och Stockholms läns landsting.

Friluftsmuseet och djurparken öppnade 1891 på initiativ av språkläraren Artur Hazelius. Skansen är världens äldsta friluftsmuseum. Namnet har utomlands, framför allt i Östeuropa, blivit synonymt med friluftsmuseum.

**Den zoologiska avdelningen** innehåller ett ahus, tre kulturmiljöer med husdjurshållning av olika slag, 12 hägn, två voljärer och fyra fågeldammar. Djurbeståndet har de senaste åren omfattat ca 17 arter av nordiska däggdjur, 15 nordiska fågelarter, ett 30-tal arter exotiska djur (mest apor och papegojor) och ca 17 svenska husdjursraser, bl.a. utrotningshotade lantraser.

**Skansen-Akvariet** med sina många exotiska smådjur tillhör ej zoologiska avdelningen, utan drivs av en arrendator.

Information om djuren ges främst genom tryckta vägledningar och skyltning. Ett nytt skyltprogram med ökad information har börjat genomföras. Visningar sker framför allt för skolungdom i regi av Skansens zoo-skola.

Avdelningen bedriver forskning i begränsad omfattning, men ställer ofta djuren till förfogande för forskare och universitetsstuderande för ekologiska studier.

*The Zoological Department of the Skansen Foundation in Stockholm is a zoopark in close connection with the foundation's Cultural Department. Skansen is the oldest cultural open-air museum of the world. We specialize in Scandinavian animals, both wild and domestic, and keep about 80 different kinds of animals on part of an area totalling 81 acres.*

**Adress:** Box 27807, 115 93 Stockholm. Besöksadress: Djurgårdsslätten 49-51. Tel.: 08-663 05 00. Fax: 08-667 30 01.

**Öppet:** sommar 9-22, vinter 9-17.



Fotosyntesens beskrivning i utställningen Sol Berg Vatten.

Foto: Anders Friberg.

## Sundsvalls museum

Sundsvalls museum är sedan årsskiftet 1986-87 inrymt i stadens hamnmagasin från 1890-talet, numera restaurerat och omdöpt till Kulturmagasinet.

Stadens och industrisamhällets historia samt den moderna konsten belyses genom fasta och tillfälliga utställningar, skolprogram, bokutgivning, visningar, föreläsningar m.m.

Från 1989 finns en permanent **naturutställning**, Sol Berg Vatten, som är en förtätd beskrivning av naturprocesserna i Medelpad, deras historia och förutsättningar. En utställning om Medelpads järnålder med fynden från Högomgravfältet väster om Sundsvall planeras. Tillfälliga utställningar, programverksamhet och undervisning arrangeras även inom dessa båda sistnämnda ämnesområden.

Sundsvalls museums främsta samlingar utgörs av modern konst. I samband med utställnings- och publikationsarbete utför museet viss lokalhistorisk och konstvetenskaplig forskning.

*Sundsvalls museum is housed in old grocery warehouses which through restoration during 1986 were transformed into Kulturmagasinet, the cultural center of Sundsvall. The history of Sundsvall, the industrial society, modern art and the nature of the region are displayed from different perspectives through exhibits, lectures, publications etc.*

**Adress:** Packhusgatan 4, 851 96 Sundsvall. Tel.: 060-19 18 00.

**Öppet:** Vinter: må-to 10-20, fr 10-17, lö-sö 11-16. Sommar: må-on 10-18, to 10-20, fr 10-17, lö-sö 11-16.

## Sveriges geologiska undersökning, SGU

SGU är central förvaltningsmyndighet för frågor om landets geologiska beskaffenhet och mineralhantering. SGU:s samlingar av fossil, mineral, berg- och jordarter m.m. har byggts upp under den drygt 130-åriga verksamhetstiden och omfattar idag ca 4 miljoner föremål. De förvaras på SGU i Uppsala (huvudsamling), i kallförråd i Lövsta (magasinsamling), Eggebyholm och Malå (nationellt borrkärnearkiv). På SGU i Uppsala finns utställt lite mineral, bergarter med fossil, skelett, landskapsstenar samt konstföremål i 17 glasmontrar, varav 6 är direkt tillgängliga för allmänheten. I stort är huvudsamlingens material indelat i:

**Kartbladssamlingen**, innehållande 100-150 karaktäristiska bergartsprover från vart och ett av de hundratals geologiska kartblad, som SGU hittills utgivit.

**Mineralsamlingen**, ca 45.000 huvudsakligen svenska mineral.

**Stenindustriella samlingen**, ett 1000-tal objekt som konstföremål av framför allt marmor, porfyr och täljsten, bruksföremål samt prydnads- och nyttosten.

**Fossilsamlingen**, som med ca 1,5 miljoner objekt är störst i Sverige i sitt slag och även internationellt betydande.

**Typsamlingen** består av ca 10.000 fossil, bergarter och mineral som finns beskrivna, avbildade eller diskuterade i den vetenskapliga och populärvetenskapliga litteraturen. Den studeras av besökande vetenskapsmän från hela världen och lån ur denna liksom ur fossilsamlingen expedieras rutinmässigt.

*The Geological Survey of Sweden has collections of rocks, minerals, fossils, soils etc. which comprise some four million objects. A small exhibition is open to the public at the head office in Uppsala.*

**Adress:** huvudkontor: Villavägen 18, Box 670, 751 28 Uppsala.

**Tel.:** 018-17 90 00, **Fax:** 018-17 92 10.

**Öppet:** 8-16.40.

Hälleflinta, Upplands landskapssten, här utlagd på en berggrundskarta som bl.a. visar området kring Dannemora. Foto: Karl-Erik Alnavik.





Paphiopedilumsamlingen i botaniska trädgården.

Foto: Katarina Stenman.

## Umeå Universitets herbarium och växthus

För botanisk forskning och undervisning vid Umeå Universitet finns ett herbarium, UME, och ett växthus, som sköts av personal från institutionen för ekologisk botanik. Institutionen kom till 1967 och botaniska samlingar erhöles som gåvor från olika håll. Samlingarna har fortlöpande utvidgats och omfattar nu ca. 140.000 exemplar, som dels tjänar som referens- och studiematerial, dels som dokumentation av forskning vid avdelningen. Ett mindre växthus fanns redan från starten, men ett nytt byggdes 1972. Det används idag i synnerhet i vissa ekologiska forskningsprojekt men även i högre och lägre undervisning.

**Herbariet** omfattar mest norrländskt material, bl.a. länsherbariet. Det är tillgängligt även för forskare från andra universitet och för andra intresserade som vill utnyttja samlingarna. Forskare från andra universitet kan även låna material från herbariet.

**Växthuset** har då och då öppet för allmänheten och ibland ordnas uppskattade djurutställningar (papegojor, reptiler, groddjur, insekter, spindlar m.fl.) i samarbete med lokala föreningar.

*The University of Umeå has a greenhouse and herbarium (UME), which are both used in research and courses in botany. The herbarium contains about 140 000 specimens. It is possible for specialists from recognized institutes to borrow material from the herbarium.*

**Adress:** Institutionen för ekologisk botanik, Umeå universitet, 901 87 Umeå. Tel.: 090-165475 (herb.), 165783 och 165493 (växth.). Fax.: 090-166691.

## Zoologiska museet, Lunds Universitet

1735 donerade Kilian Stobaeus, Linnés lärare, sina samlingar till Akademien i Lund och lade därmed grunden till Zoologiska Museet.

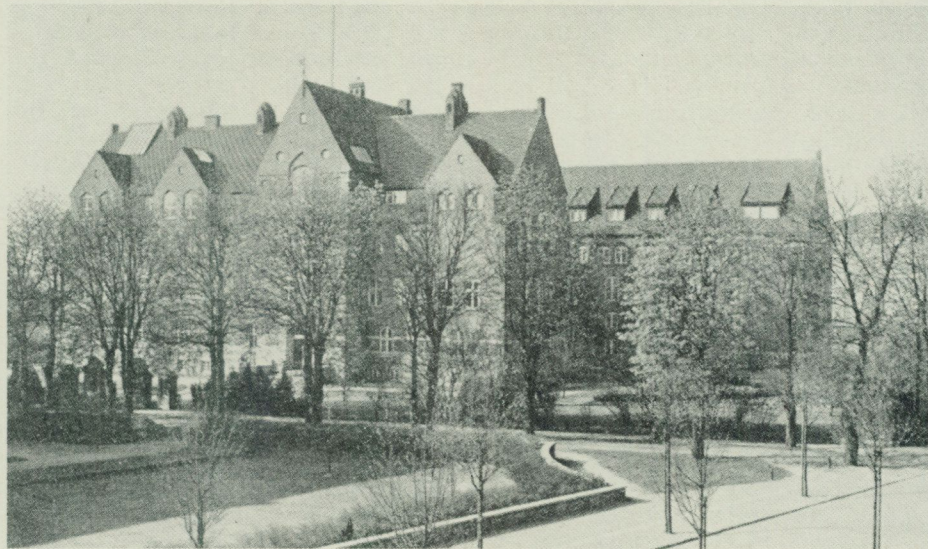
Museets samlingar har alltid utnyttjats i undervisningen och utställningarna har, ända till undervisningsreformen på 1970-talet, tjänat som läsesamlingar för de studerande och tentamensunderlag i systematik och artkunskap. Samlingarna har haft tusentals besökare årligen (mest barn och ungdom) från Skåne, Halland och Blekinge. Utställningarna, som numera endast omfattar tre av de ursprungliga fyra våningsplanen, har fr.o.m. jan. 1992 stängts för allmänheten på grund av medels- och personalbrist.

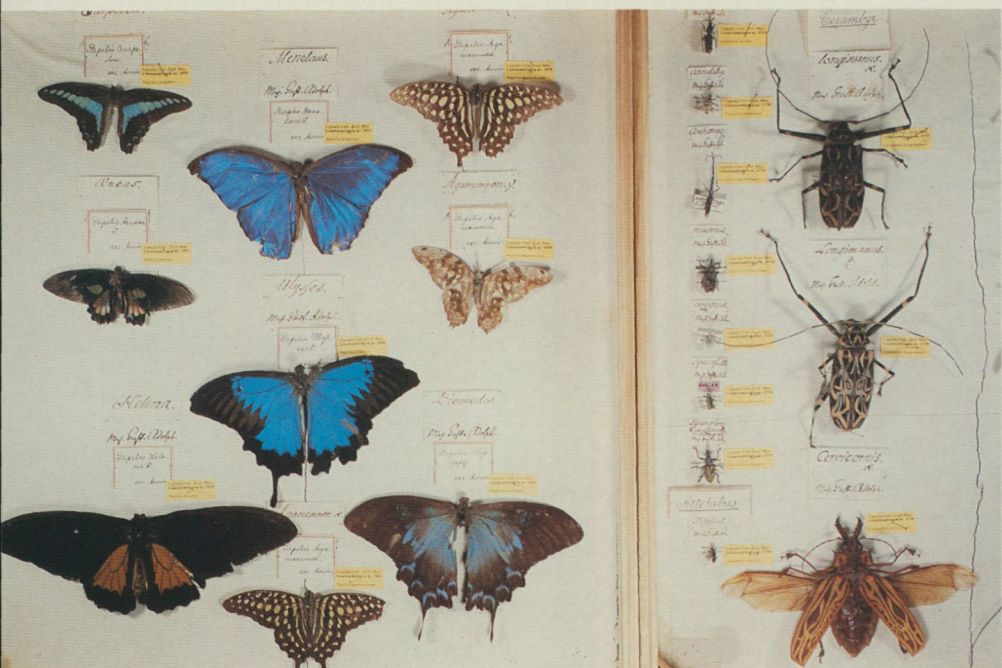
Museets **vetenskapliga samlingar** omfattar ca 10 miljoner exemplar, de flesta insekter och andra evertebrater. Samlingarna växer årligen med i genomsnitt 130.000 exemplar. Under samma period skickas 20 - 40.000 exemplar av samlingarna ut till forskare över hela världen samtidigt som motsvarande antal bearbetade exemplar återkommer.

I museets magasin inryms betydande samlingar av nordiska och utländska djur: Den största samlingen skandinaviska insekter, landets största samling subfossila fynd tillika med ett omfattande recent material, material från smågnagarstudier på Nordkalotten, fiskestudier i Skåne, grodstudier, marina undersökningar av Öresund och Kattegat samt flera expeditioner till Sydamerika, södra Afrika, Ceylon, Östafrika, Gambia, Senegal m.fl.

*The museum was founded in 1735. The exhibition has been open to the public until 1992. It is now closed due to lack of resources. The activities are directed towards scientists all over the world. Between 20 000 and 40 000 specimens are shipped yearly from the collections which have an estimated size of 10 million items, including insects and other invertebrates and also large collections of Nordic vertebrates, subfossil and recent bones etc.*

**Adress:** Helgonavägen 3, 223 62 Lund. Tel.: 046-10 93 30.  
Fax: 046-10 45 41.





Ur Linné-samlingen.

Foto: L.-E. Jönsson.

## Zoologiska museet, Uppsala Universitet

Museet har sitt ursprung i det naturhistoriska museum som skapades av Carl von Linné i mitten av 1700-talet och utökades av hans efterträdare Carl Peter Thunberg. En del av det tidigaste materialet är sammanställt i en Linné-Thunberg-utställning. Museet är inrymt i Zoologiska institutionen och dess vetenskapliga samlingar har samband med den forskning som bedrivs där.

I den för allmänheten tillgängliga utställningen finns svensk och utländsk fauna och en anatomisk samling, bl.a. skelett. Utställningen bibehåller den systematiska grunduppställning, som motiveras av att den fortfarande utgör undervisningsmaterial för biologistuderande vid universitetet. I basutställningen finns även en temautställning om evolution.

I salen för svensk fauna finns en unik serie preparat, som visar ruvfläckar och ruggning hos olika fågelarter. Här finns också Sveriges minsta däggdjur, mindre dvärgnäbbmusen. I salen för utländsk fauna finns flera utrotade och utrotningshotade djurarter representerade: pungvarg från Tasmanien, vandringsduva från Nordamerika, ugglepapegoja och huja från Nya Zeeland.

*The Zoological Museum of Uppsala University has exhibits on Swedish and foreign fauna, and anatomy. Exhibits on Linnaeus and Thunberg with original 18th century material, and on evolution are also displayed.*

**Adress:** Villavägen 9, Box 561, 751 22 Uppsala. Tel.: 018-18 26 68.

**Öppet:** Sept-maj: må-fr 13-16, första och tredje sö varje månad 12-15.30. Gruppbesök mottages vid andra tider efter överenskommelse.

# Innehåll

Vad är NAMSA? .....	3
Naturhistoria är berättelser om naturen .....	4
Åjtte — Svenskt fjäll- och samemuseum .....	6
Bergianska Botaniska Trädgården .....	7
Bohusläns museum .....	8
Botaniska museet i Göteborg .....	9
Botaniska museet, Lund .....	10
Botaniska Trädgården, Uppsala Universitet .....	11
Fredriksdals Friluftsmuseum med Botaniska Trädgården .....	12
Fytoteket, Uppsala Universitet .....	13
Geologiska institutionen, Stockholms Universitet .....	14
Gotlands naturmuseum .....	15
Göteborgs botaniska trädgård .....	16
Jämtlands läns museum .....	17
Kolmårdens djurpark .....	18
Kristianstads läns museum .....	19
Lunds Universitets botaniska trädgård .....	20
Länsmuseet i Gävleborgs län .....	21
Malmö Naturmuseum .....	22
Mineralogiska museet, Uppsala Universitet .....	23
Naturhistoriska museet i Göteborg .....	24
Naturhistoriska riksmuseet .....	25
Nordens Ark .....	26
Paleontologiska museet, Uppsala .....	27
Skogsmuseet Silvanum .....	28
Stiftelsen Skansen, zoologiska avdelningen .....	29
Sundsvalls museum .....	30
Sveriges geologiska undersökning, SGU .....	31
Umeå Universitets herbarium och växthus .....	32
Zoologiska museet, Lunds Universitet .....	33
Zoologiska museet, Uppsala Universitet .....	34

# NAMSA:s medlemsorganisationer

