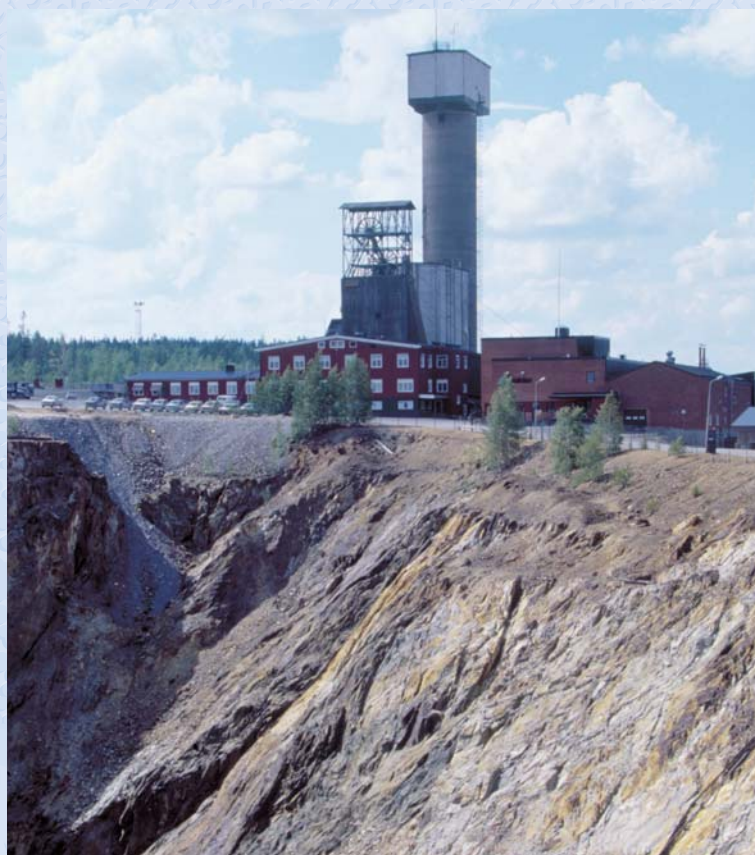




Sveriges Geologiska Undersökning

Bergverksstatistik 1999



Statistics of the
Swedish Mining Industry 1999

Förord

Bergverksstatistik 1999 ansluter sig i fråga om plan och uppställning i princip till tidigare årgångar. Fr.o.m. år 1999 inbegrips även viss statistik över annan mineralproduktion i Sverige som produktionen av energitorv, natursten och industriella mineral.

Statistik över ballastproduktionen presenteras som tidigare i en separat publikation.

Den statistiska bearbetningen har utförts av statsgeolog Claes Ålinder.

Uppsala i maj 2000

Lars Ljung
Generaldirektör

Åke Berg
Programchef

Innehåll

SAMMANFATTANDE TABELLER OCH DIAGRAM

Sida
Page

- 5 Gruvor i drift Sverige år 1999
- 6 Antalet gruvor i drift i Sverige 1900–1999
- 6 Malmproduktionen i Sverige åren 1900–1999
- 7 Produktionen av järnmalm (sovrad) och ickejärnmalm i Sverige åren 1950–1999
- 8 Sveriges andel av EU15:s totala gruvproduktion av koppar, bly och zink 1989–1999
- 9 Sveriges andel av EU15:s totala gruvproduktion av järnmalm, guld och silver 1989–1999
- 10 Gruvproduktionen av vissa metaller inom EU15, de tre största producentländerna och Sveriges andel 1989–1999
- 11 Antal arbetsställen och sysselsatta inom gruvindustrin 1950–1999
- 12 Antal arbetsställen, personal, produktionens saluvärde och förädlingsvärde inom gruvindustrin åren 1983–1999
- 13 Antal arbetsställen och sysselsatta inom gruvindustrin åren 1950–1999
- 14 Antal arbetarpersonal inom gruvindustrin år 1999 med fördelning på län och näringsgren enligt SNI

JÄRNMALM

- 14 Brytning i järnmalmsgruvor år 1999
- 15 Inom järnmalmsfyndigheter bruten malm och gråberg åren 1983–1999
- 15 Produktion av direkt säljbara produkter 1993–1999
- 16 Anrikning av järnmalm år 1999
- 16 Sintring av järnmalmsslig år 1999
- 17 Produktion av järnmalmsslig år 1974–1999 med fördelning på fosfor och svavelhalt

Contents

SUMMARY TABLES AND CHARTS

- Mines in Sweden 1999*
- The number of mines in production in Sweden 1900–1999*
- Production of ores in Sweden 1900–1999*
- Production of iron ore and non ferrous ores in Sweden in 1950–1999*
- Sweden's share of EU15's total mine production of copper, lead and zinc 1989–1999*
- Sweden's share of EU15's total mine production of iron ore, gold and silver 1989–1999*
- Mine production of certain metals in EU15 distributed on major producer-countries 1989–1999*
- Number of establishments and persons engaged in the mining industry 1950–1999*
- Number of establishments, persons engaged, sales value and value added of production in the mining industry in 1983–1999*
- Number of establishments and persons engaged in the mining industry 1950–1999*
- Numbers of workers in the mining industry in 1999 by counties and by subgroups of SNI*

IRON ORE

- Extraction from iron ore mines in 1999*
- Extraction of ore and bedrock at iron ore mines in 1983–1999*
- Production of direct saleable products 1993–1999*
- Processing of iron ore in 1999*
- Sintering of concentrates of iron ore in 1999*
- Production of iron ore concentrate in 1974–1999 distributed on the content of phosphorus and sulphur*

ICKEJÄRNMALM

Sida
Page

- 18 Produktion av guld och silver (metallinnehåll) i svenska gruvor 1925–1999
- 18 Metallinnehållet i koppar-, bly och zinkmalmer brutna i Sverige 1950–1999
- 19 Brytning i ickejärnmalmgruvor år 1999, ton
- 20 Produktion av ickejärnmalmer åren 1974–1999, ton slig
- 21 Totala innehållet av metaller m.m. i ickejärnmalmer (sliger) åren 1974–1999
- 22 Genomsnittlig produktion per arbetare och arbetstimme vid ickejärnmalmgruvor åren 1978–1999

MINERALRÄTTIGHETER OCH PROSPEKTERING

- 23 Undersökningstillstånd
- 24 Antal beviljade och förlängda inmutningar och undersökningstillstånd 1981–1999
- 24 Areal av beviljade och förlängda inmutningar och undersökningstillstånd 1981–1999 (ej diamant)
- 24 Prospekteringskostnader i Sverige 1982–1999
- 25 Undersökningstillstånd enligt minerallagen, utfärdade år 1999
- 25 Undersökningstillstånd och inmutningar som förlängts år 1999
- 26 Bearbetningskoncessioner som beviljats år 1999
- 27 Gällande bearbetningskoncessioner vid 1999 års utgång
- 27 Utmål år 1999
- 27 Tillstånd enligt kontinentalsockellagen

METALLPRISER

NON FERROUS ORES

- Production of gold and silver (contents of metals) in Swedish mines 1925–1999*
- Contents of metals in copper, lead and zinc ores mined in Sweden 1950–1999*
- Production in non ferrous ore mines in 1999, tons*
- Production of non ferrous ores in 1974–1999, tons of concentrate*
- Contents of metals etc. in non ferrous ores (concentrates) in 1974–1999*
- Average production per worker and working hour in non ferrous mines 1978–1999*

CLAIMS, PERMITS AND EXPLORATION

- Exploration permits*
- Number of claim certificates and exploration permits issued or extended 1981–1999*
- Area of claim certificates and exploration permits issued or extended 1981–1999 (diamond excluded)*
- Value of exploration in Sweden 1982–1999*
- Number of exploration permits issued in 1999*
- Exploration permits and claim certificates extended in 1999*
- Number of exploitation concessions issued in 1999*
- Existing exploitation concessions at the end of 1999*
- Staked claims in 1999*
- Permits according to the Act on Continental Shelf*

METAL PRICES

INDUSTRIMINERAL OCH NATURSTEN

INDUSTRIAL MINERALS AND DIMENSION STONE

Sida
Page

29	Leveranser av i Sverige brutna industrimineralråvaror 1991–1999	<i>Deliveries of industrial minerals quarried in Sweden 1991–1999</i>
29	Uppskattat värde av i Sverige brutna oförädlade industrimineralråvaror åren 1997 och 1999	<i>Estimated value of raw industrial minerals quarried in Sweden 1997 and 1999</i>
31	Täkter för industrimineral med inrapporterad produktion år 1999	<i>Licensed pits for industrial minerals with reported production 1999</i>
33	Täkter för natursten (blocksten och plattor) med inrapporterad produktion år 1999	<i>Licensed pits for dimension stone with reported production 1999</i>
34	Brytning och leveranser av natursten (block och plattor) 1999	<i>Quarrying and deliveries of dimension stone 1999</i>

ENERGITORV

ENERGY PEAT

35	Tillstånd enligt lagen om vissa torvfyndigheter och produktion av energitorv 1999	<i>Permits according to the Act on Certain Peat Deposits and Production of Energy peat 1999</i>
35	Till SGU inrapporterad produktion av energitorv 1980–1999	<i>To SGU reported production of energy peat 1980–1999</i>

36 MINERAL AV RIKSINTRESSE ENLIGT MILJÖBALKEN

MINERALS OF NATIONAL IMPORTANCE ACCORDING TO ENVIRONMENTAL CODE 1998:808

42 SVENSK-ENGELSK ORDLISTA

LIST OF TERMS

45 SGUs PERIODISKA PUBLIKATIONER

PERIODICAL PUBLICATIONS FROM SGU

Tecken och förkortningar

Symbols and abbreviations

”	Upprepning	<i>Repetition</i>
-	Intet finns att redovisa	<i>Magnitude nil</i>
0	Mindre än 0,5 av enheten	<i>Magnitude less than half of unit employed</i>
.	Uppgift kan ej förekomma	<i>Category not applicable</i>
..	Uppgift ej tillgänglig eller alltför osäker för att anges	<i>Data not available</i>

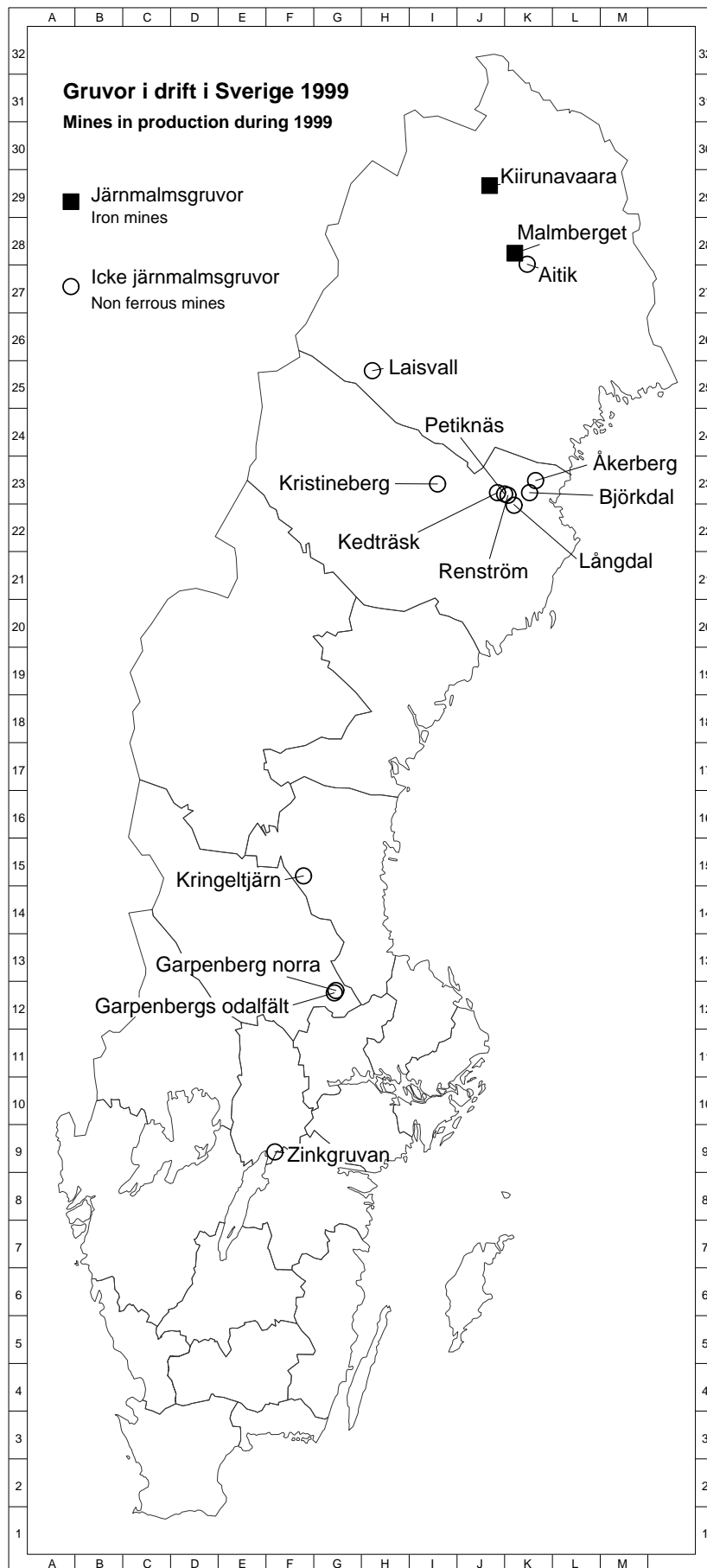


Diagram 1 Antalet gruvor i drift i Sverige 1900–1999

The number of mines in production in Sweden 1900–1999

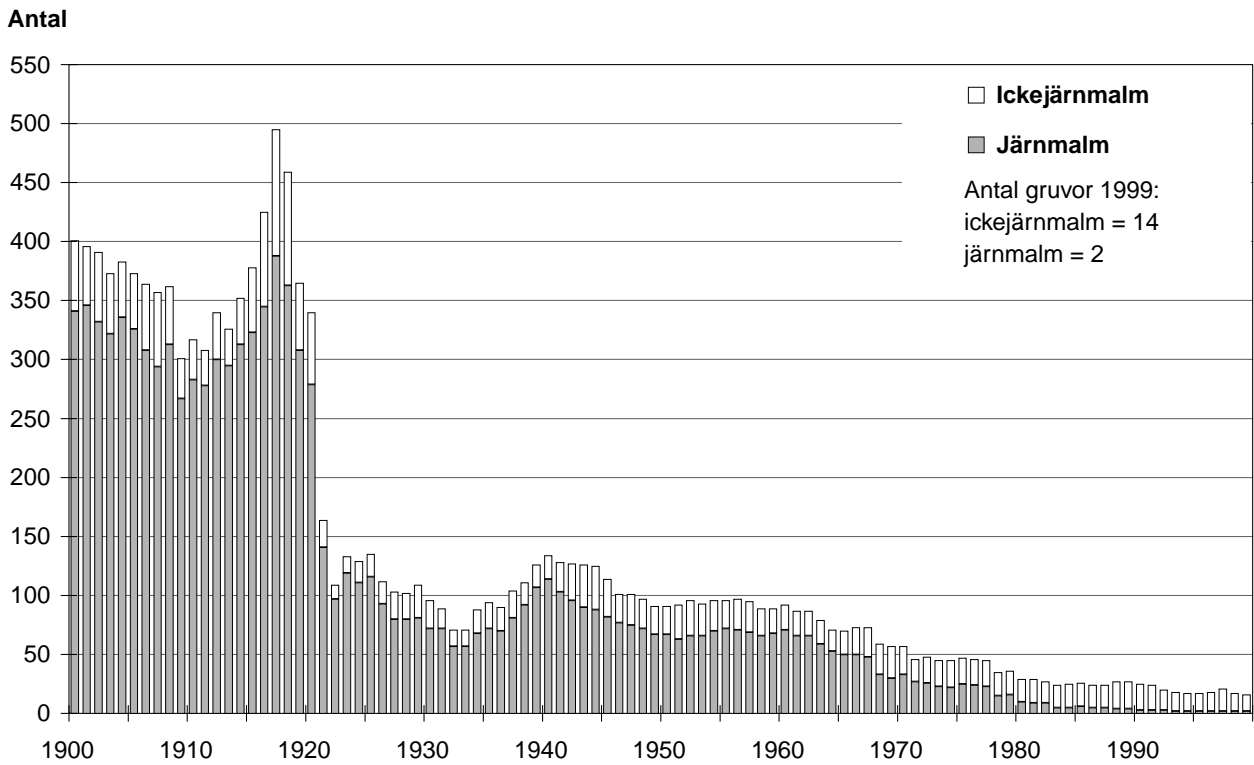
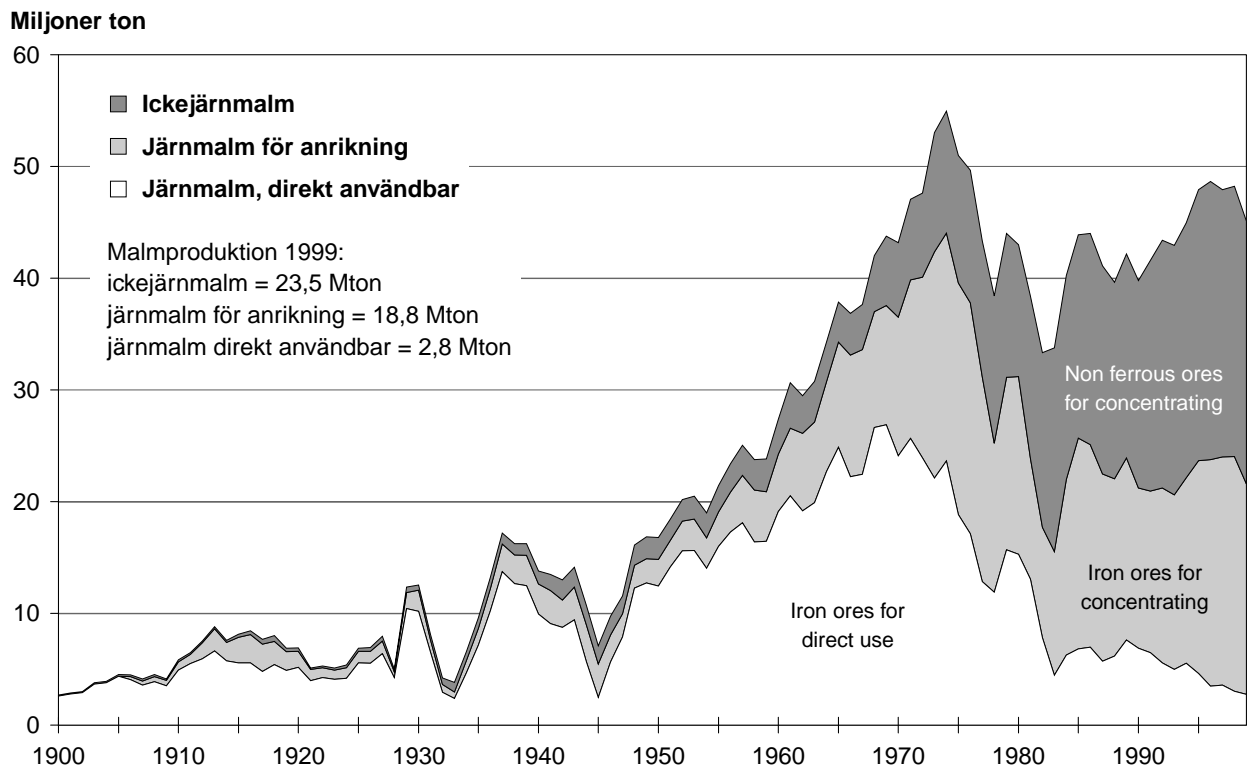


Diagram 2 Malmproduktionen i Sverige åren 1900–1999

Production of ores in Sweden in 1900–1999



Tabell 1 Produktionen av järnmalm (sovrad) och ickejärnmalm i Sverige 1950–1999

Table 1 Production of iron ore (sorted) and non ferrous ores in Sweden in 1950–1999

År	Järnmalm (sovrad)			Ickejärnmalm			Totalt järn- och icke- järnmalm 1 000 ton
	Direkt användbar 1 000 ton	Anriknings- malm 1 000 ton	Totalt 1 000 ton	Direkt användbar 1 000 ton	Anriknings- malm 1 000 ton	Totalt 1 000 ton	
1950	12 451	2 390	14 841	19	1 939	1 958	16 799
51	14 171	2 378	16 549	18	1 870	1 888	18 437
52	15 585	2 686	18 271	29	1 877	1 906	20 177
53	15 633	2 803	18 436	25	2 036	2 061	20 497
54	14 038	2 711	16 749	26	2 229	2 255	19 004
1955	15 999	3 093	19 092	12	2 341	2 353	21 445
56	17 264	3 605	20 869	32	2 504	2 536	23 405
57	18 092	4 258	22 350	17	2 693	2 710	25 060
58	16 397	4 654	21 051	6	2 702	2 708	23 759
59	16 439	4 447	20 886	10	2 920	2 930	23 816
1960	19 100	5 137	24 237	9	3 135	3 144	27 381
61	20 517	6 049	26 566	17	4 068	4 085	30 651
62	19 164	6 950	26 114	3	3 377	3 380	29 494
63	19 922	7 210	27 132	7	3 612	3 619	30 751
64	22 685	8 036	30 721	6	3 554	3 560	34 281
1965	24 876	9 417	34 293	26	3 533	3 559	37 852
66	22 243	10 862	33 105	22	3 738	3 760	36 865
67	22 450	11 170	33 620	19	4 000	4 019	37 639
68	26 632	10 368	37 000	12	5 009	5 021	42 021
69	26 883	10 657	37 540	9	6 207	6 216	43 756
1970	24 092	12 410	36 502	0	6 679	6 679	43 181
71	25 649	14 192	39 841	0	7 236	7 236	47 077
72	23 917	16 189	40 106	0	7 500	7 500	47 606
73	22 106	20 234	42 340	0	10 695	10 695	53 035
74	23 643	20 394	44 037	0	10 910	10 910	54 947
1975	18 847	20 732	39 579	0	11 407	11 407	50 986
76	17 126	20 685	37 811	0	11 854	11 854	49 665
77	12 845	18 325	31 170	0	12 159	12 159	43 329
78	11 886	13 336	25 222	0	13 189	13 189	38 411
79	15 696	15 431	31 127	0	12 891	12 891	44 018
1980	15 296	15 889	31 185	0	11 819	11 819	43 004
81	13 061	10 807	23 868	0	14 514	14 514	38 382
82	7 835	9 878	17 713	0	15 617	15 617	33 330
83	4 455	11 065	15 520	0	18 236	18 236	33 756
84	6 267	15 735	22 002	0	18 237	18 237	40 239
1985	6 821	18 872	25 693	0	18 181	18 181	43 874
86	6 977	18 137	25 114	0	18 899	18 899	44 013
87	5 706	16 767	22 473	0	18 634	18 634	41 107
88	6 170	15 872	22 042	0	17 599	17 599	39 641
89	7 607	16 300	23 907	0	18 259	18 259	42 166
1990	6 879	14 343	21 222	0	18 566	18 566	39 788
91	6 492	14 469	20 961	0	20 634	20 634	41 595
92	5 559	15 675	21 234	0	22 164	22 164	43 398
93	4 998	15 607	20 605	0	22 333	22 333	42 938
94	5 540	16 609	22 149	0	22 801	22 801	44 950
1995	4 624	19 058	23 682	0	24 226	24 226	47 908
96	3 493	20 273	23 766	0	24 917	24 917	48 683
97	3 577	20 441	24 018	0	23 895	23 895	47 913
98	3 017	21 034	24 052	0	24 182	24 182	48 234
99	2 755	18 832	21 587	0	23 526	23 526	45 112

Diagram 3–5 Sveriges andel av EU15:s totala gruvproduktion av koppar, bly och zink 1989–99
 Sweden's share of EU15's total mine production of copper, lead and zinc 1989–99

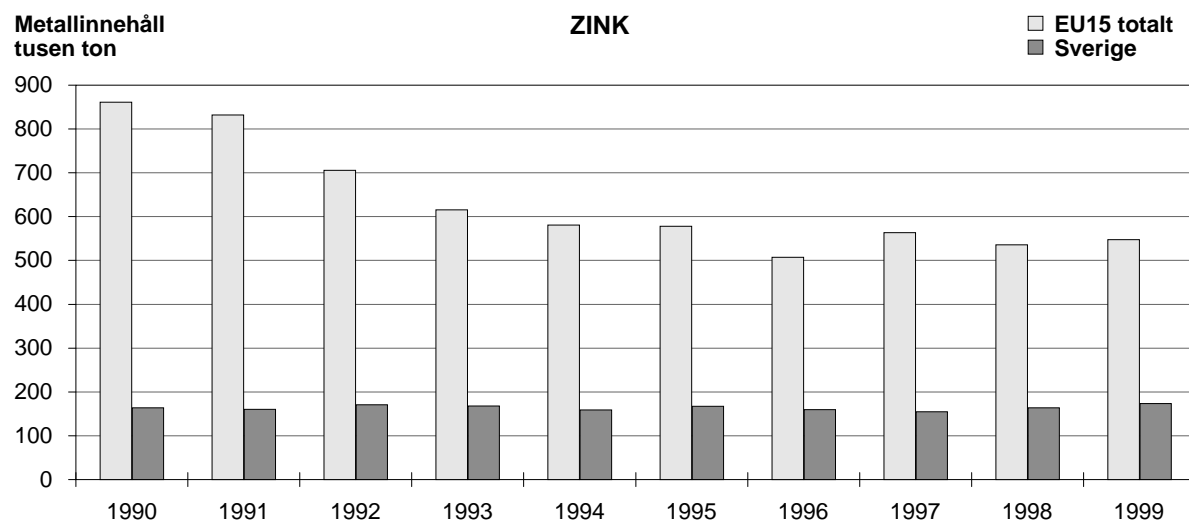
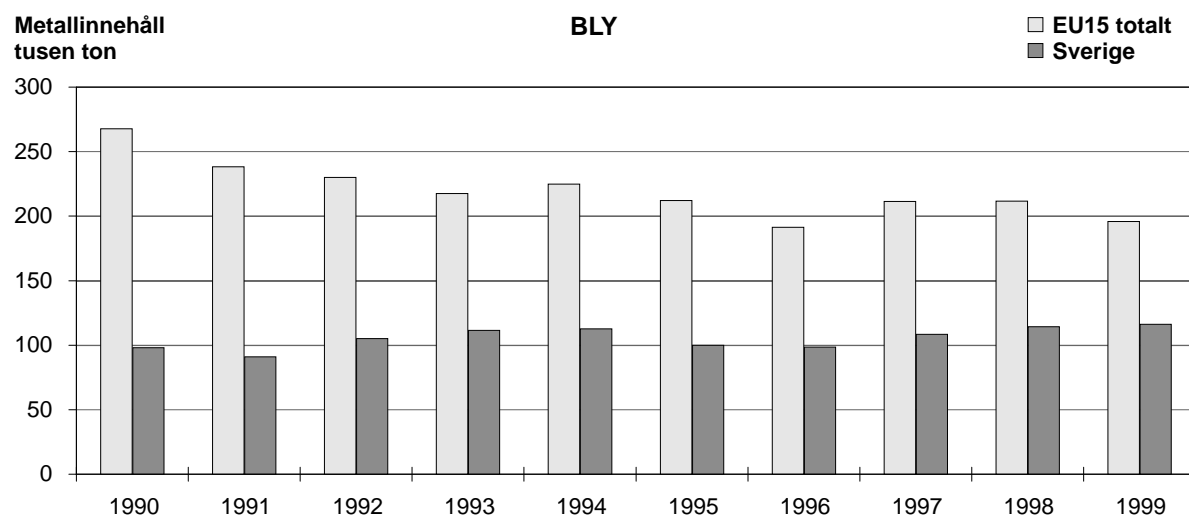
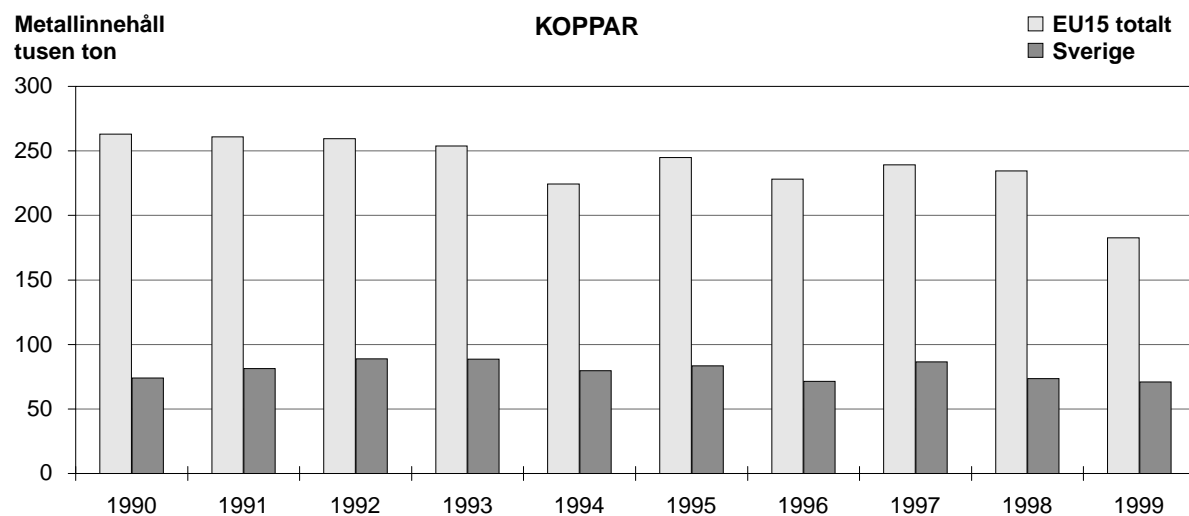
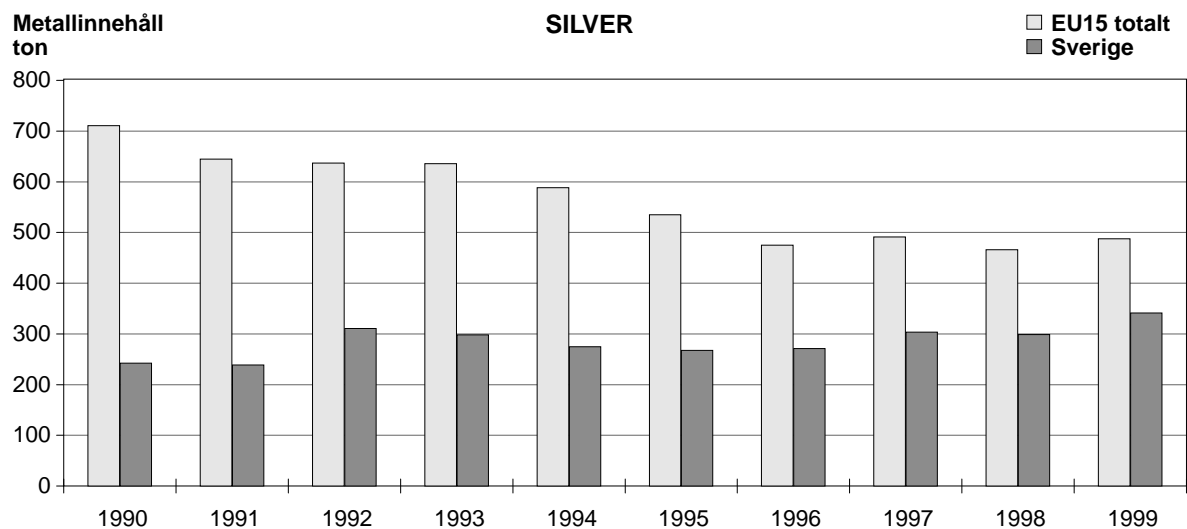
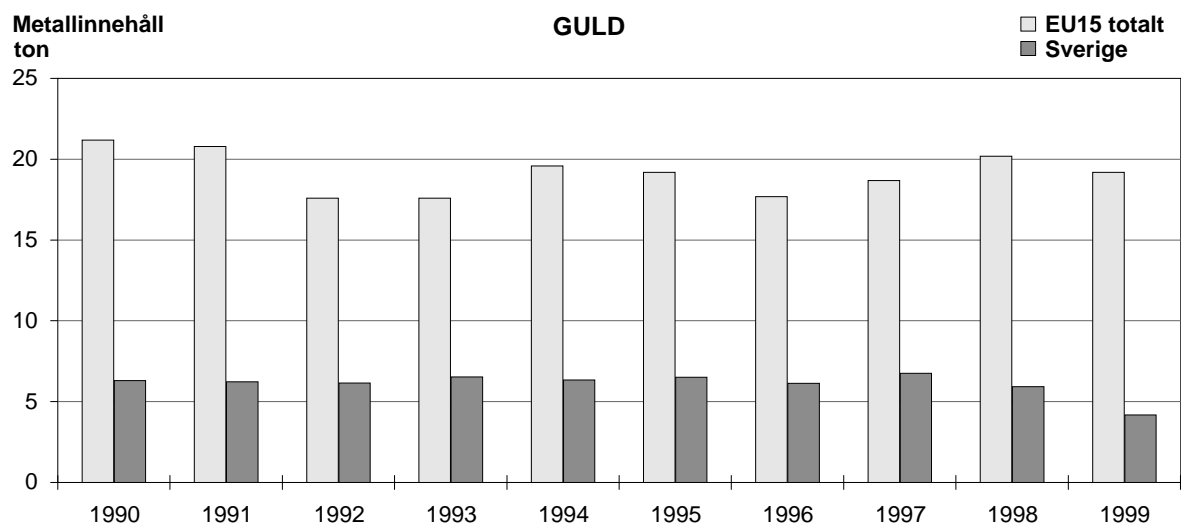
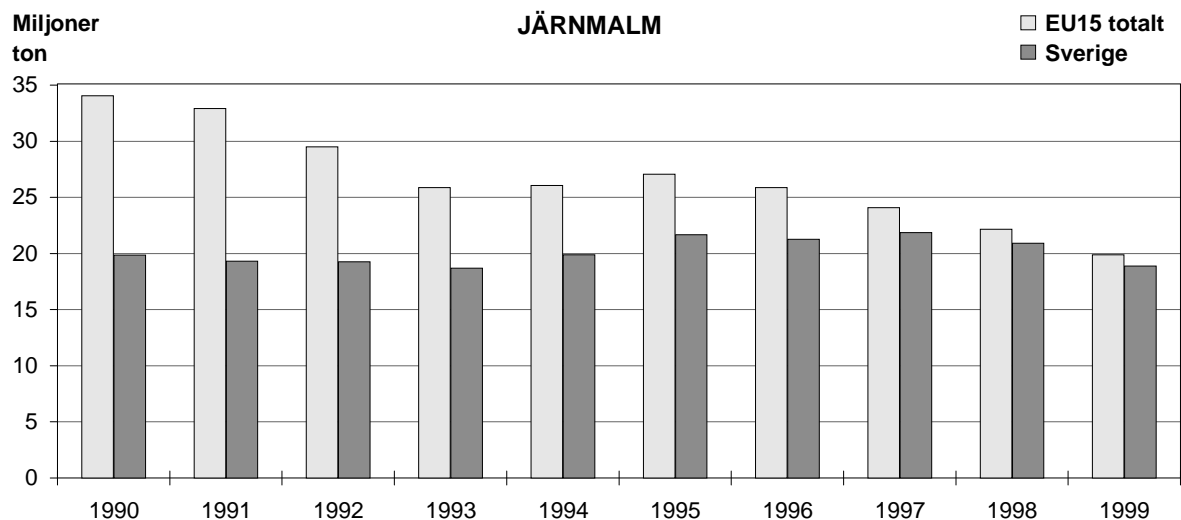


Diagram 6–8 Sveriges andel av EU15:s totala gruvproduktion av järnmalm, guld och silver 1989–1999

Sweden's share of EU15's total mine production of iron ore, gold and silver 1989–1999



Tabell 2 Gruvproduktionen av vissa metaller inom EU15, de tre största producentländerna år 1999 och Sveriges andel 1989–99

Table 2 Mine production of certain metals in EU15 distributed on major producer-countries 1989–99

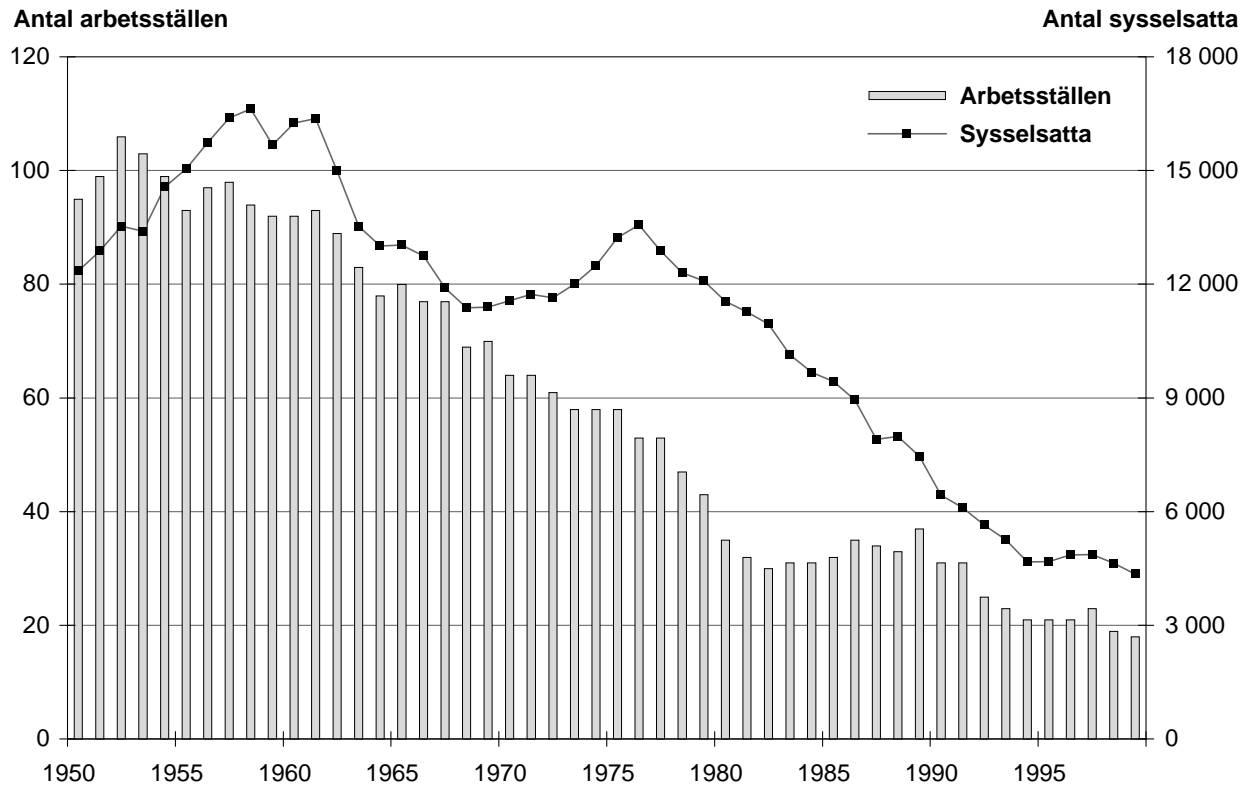
	1990	1991	1992	1993	1994	1995	1996	1997	1998	1999
KOPPAR (tusen ton metallinnehåll)										
EU15 totalt	263,2	261,2	259,7	254,0	224,6	245,2	228,4	239,4	234,8	182,9
Sverige	74,3	81,7	89,1	88,9	79,8	83,6	71,7	86,6	73,7	71,2
Portugal	159,7	157,3	150,5	150,4	130,4	129,7	109,9	106,5	114,6	99,5
Finland	12,6	11,7	10,2	11,1	9,5	9,5	9,3	8,5	9,5	10,5
Övriga	16,6	10,6	9,9	3,6	4,9	22,4	37,5	37,8	37,0	1,7
Sveriges andel %	28,2	31,3	34,3	35,0	35,5	34,1	31,4	36,2	31,4	38,9
BLY (tusen ton metallinnehåll)										
EU15 totalt	268,0	238,4	230,2	217,8	225,1	212,3	191,6	211,6	211,9	196,0
Sverige	98,3	91,1	105,3	111,7	112,8	100,1	98,8	108,6	114,4	116,4
Irland	35,3	39,9	42,9	44,6	53,7	46,1	45,3	45,1	36,5	43,8
Grekland	26,2	31,7	28,3	26,4	19,9	20,4	8,4	19,3	33,4	22,9
Övriga	108,2	75,7	53,7	35,1	38,7	45,7	39,1	38,6	27,6	12,9
Sveriges andel %	36,7	38,2	45,7	51,3	50,1	47,1	51,6	51,3	54,0	59,4
ZINK (tusen ton metallinnehåll)										
EU15 totalt	862,1	832,7	706,5	616,4	581,5	578,6	508,1	564,2	536,1	548,4
Sverige	164,1	161,2	171,5	168,6	159,9	168,0	160,1	155,4	164,7	174,4
Irland	166,5	187,5	194,1	193,7	194,5	184,1	163,5	180,3	181,0	226,1
Spanien	257,5	264,6	206,3	170,2	170,1	172,2	140,1	171,8	128,1	109,4
Övriga	274,0	219,4	134,6	83,9	57,0	54,3	44,4	56,7	62,3	38,5
Sveriges andel %	19,0	19,4	24,3	27,4	27,5	29,0	31,5	27,5	30,7	31,8
JÄRN (miljoner ton malm)										
EU15 totalt	34,1	32,9	29,5	25,9	26,1	27,1	25,9	24,1	22,2	19,9
Sverige	19,9	19,3	19,3	18,7	19,9	21,7	21,3	21,9	20,9	18,9
Frankrike	8,7	7,5	5,7	3,5	2,4	1,5	1,3	0,6	0,0	0,0
Spanien	3,0	3,9	2,8	2,0	2,1	1,9	1,4	0,0	0,0	0,0
Övriga	2,5	2,2	1,8	1,7	1,7	2,0	1,5	1,6	1,3	1,0
Sveriges andel %	58,3	58,7	65,3	72,3	76,2	80,1	82,2	90,8	94,3	95,0
GULD (ton metallinnehåll)										
EU15 totalt	21,2	20,8	17,6	17,6	19,6	19,2	17,7	18,7	20,2	19,2
Sverige	6,3	6,2	6,2	6,5	6,4	6,5	6,1	6,8	5,9	4,2
Finland	2,8	2,2	1,6	1,4	1,4	2,1	3,1	4,8	5,0	5,9
Frankrike	5,4	4,8	3,1	2,5	5,1	4,8	5,7	5,0	4,9	4,9
Övriga	6,7	7,6	6,7	7,2	6,7	5,8	2,8	2,1	4,4	4,2
Sveriges andel %	29,8	30,0	35,0	37,2	32,5	34,0	34,7	36,2	29,4	21,9
SILVER (ton metallinnehåll)										
EU15 totalt	711,0	645,3	637,7	636,1	588,7	535,4	475,7	491,5	466,4	488,3
Sverige	242,7	239,3	311,1	298,8	275,2	268,2	271,9	304,0	299,1	341,6
Grekland	62,6	70,2	61,0	59,2	44,9	45,0	16,1	35,9	64,5	44,2
Finland	30,0	30,3	27,2	29,3	26,1	27,1	33,8	32,2	29,7	31,5
Övriga	375,7	305,5	238,4	248,8	242,5	195,1	153,9	119,4	73,1	71,0
Sveriges andel %	34,1	37,1	48,8	47,0	46,8	50,1	57,2	61,9	64,1	70,0

Källor: Järnmalm: Järnmalmnsrevy 1988–97 (SGU)

Övriga metaller Sverige: Bergverksstatistik 1989–99 (SGU)

Övriga metaller EU15: World Bureau of Metal Statistics

Diagram 9 Antal arbetsställen och sysselsatta inom gruvindustrin 1950–1999
 Number of establishments and persons engaged in the mining industry 1950–1999



Tabell 3 Antal arbetsställen¹⁾, personal, produktionens saluvärde och förädlingsvärde inom gruvindustrin åren 1983–1999

Table 3 Number of establishments, persons engaged, sales value and value added of production in the mining industry 1983–1999

År	Benämning	Antal arbets- ställen	Antal tjänstemän	Antal arbetar- personal	Produktionens saluvärde 1 000 kr	Produktionens förädlingsvärde 1 000 kr
1983	Järnmalmsproduktion	7	1 133	4 355	1 977 336	1 387 728
	Icejærnmalmsproduktion	25	1 071	3 773	2 135 263	1 503 261
	Summa	32	2 204	8 128	4 112 599	2 890 989
1984	Järnmalmsproduktion	7	869	3 511	2 669 455	1 944 112
	Icejærnmalmsproduktion	27	1 094	3 901	2 297 011	1 592 798
	Summa	34	1 963	7 412	4 966 466	3 536 910
1985	Järnmalmsproduktion	8	975	3 607	3 467 468	2 599 359
	Icejærnmalmsproduktion	27	1 081	3 790	2 226 593	1 461 750
	Summa	35	2 056	7 397	5 694 061	4 061 109
1986	Järnmalmsproduktion	7	939	3 429	3 237 372	2 383 503
	Icejærnmalmsproduktion	28	1 026	3 552	1 830 783	928 315
	Summa	35	1 965	6 981	5 068 155	3 311 818
1987	Järnmalmsproduktion	7	862	3 089	2 782 021	2 005 344
	Icejærnmalmsproduktion	27	871	3 083	2 084 566	1 225 158
	Summa	34	1 733	6 172	4 866 587	3 230 502
1988	Järnmalmsproduktion	7	838	3 291	3 058 322	1 740 108
	Icejærnmalmsproduktion	26	840	3 017	2 409 386	1 582 007
	Summa	33	1 678	6 308	5 467 708	3 322 115
1989	Järnmalmsproduktion	7	772	3 083	3 690 342	2 238 532
	Icejærnmalmsproduktion	30	674	2 931	2 680 221	1 854 092
	Summa	37	1 446	6 014	6 370 563	4 092 624
1990	Järnmalmsproduktion	5	631	2 512		
	Icejærnmalmsproduktion	26	590	2 704		
	Summa	31	1 221	5 216		
1991	Järnmalmsproduktion	5	635	2 308		
	Icejærnmalmsproduktion	26	615	2 540		
	Summa	31	1 250	4 848		
1992	Järnmalmsproduktion	5	653	2 296		
	Icejærnmalmsproduktion	20	588	2 117		
	Summa	25	1 241	4 413		
1993	Järnmalmsproduktion	4	611	2 150		
	Icejærnmalmsproduktion	19	556	1 940		
	Summa	23	1 167	4 090		
1994	Järnmalmsproduktion	4	527	2 077		
	Icejærnmalmsproduktion	17	311	1 757		
	Summa	21	838	3 834		
1995	Järnmalmsproduktion	4	416	2 130		
	Icejærnmalmsproduktion	17	315	1 817		
	Summa	21	731	3 947		
1996	Järnmalmsproduktion	3	603	2 141		
	Icejærnmalmsproduktion	18	325	1 784		
	Summa	21	928	3 925		
1997	Järnmalmsproduktion	3	612	2 036		
	Icejærnmalmsproduktion	20	329	1 886		
	Summa	23	941	3 922		
1998	Järnmalmsproduktion	3	573	1 956		
	Icejærnmalmsproduktion	16	316	1 792		
	Summa	19	889	3 748		
1999	Järnmalmsproduktion	3	520	1 816		
	Icejærnmalmsproduktion	15	304	1 708		
	Summa	18	824	3 524		

1) Arbetsställen inkluderar fristående sinterverk och anrikningsverk.

Tabell 4
Table 4

Antal arbetsställen och sysselsatta inom gruvindustrin åren 1950–1999
Number of establishments and persons engaged in the mining industry 1950–1999

År	Järnmalmsgruvor			Totalt sysselsatta	Icke järnmalmsgruvor			Totalt sysselsatta	Summa	
	Ant arbets- ställen	Tjänstemän	Arbetare		Ant arbets- ställen	Tjänstemän	Arbetare		Arbets- ställen	Syssel- satta
1950	68	927	8 375	9 302	27	421	2 630	3 051	95	12 353
51	68	1 012	8 876	9 888	31	462	2 521	2 983	99	12 871
52	72	1 125	9 310	10 435	34	503	2 593	3 096	106	13 531
53	72	1 186	9 008	10 194	31	518	2 688	3 206	103	13 400
54	69	1 279	9 612	10 891	30	585	3 087	3 672	99	14 563
1955	66	1 378	9 979	11 357	27	594	3 092	3 686	93	15 043
56	68	1 556	10 437	11 993	29	627	3 113	3 740	97	15 733
57	69	1 799	10 983	12 782	29	625	2 981	3 606	98	16 388
58	68	2 002	11 244	13 246	26	652	2 723	3 375	94	16 621
59	68	2 074	10 404	12 478	24	719	2 479	3 198	92	15 676
1960	68	2 164	10 742	12 906	24	742	2 604	3 346	92	16 252
61	69	2 318	10 685	13 003	24	793	2 572	3 365	93	16 368
62	65	2 282	9 488	11 770	24	799	2 416	3 215	89	14 985
63	59	2 173	8 542	10 715	24	733	2 080	2 813	83	13 528
64	57	2 146	8 160	10 306	21	725	1 979	2 704	78	13 010
1965	57	2 093	8 155	10 248	23	781	2 006	2 787	80	13 035
66	53	2 084	7 819	9 903	24	734	2 105	2 839	77	12 742
67	50	1 975	7 109	9 084	27	734	2 085	2 819	77	11 903
68	39	1 804	6 606	8 410	30	795	2 171	2 966	69	11 376
69	40	1 718	6 636	8 354	30	800	2 238	3 038	70	11 392
1970	36	1 685	6 697	8 382	28	873	2 310	3 183	64	11 565
71	36	1 723	6 881	8 604	28	881	2 247	3 128	64	11 732
72	35	1 753	6 633	8 386	26	890	2 366	3 256	61	11 642
73	33	1 755	6 833	8 588	25	884	2 528	3 412	58	12 000
74	32	1 746	7 208	8 954	26	933	2 605	3 538	58	12 492
1975	32	1 831	7 547	9 378	26	990	2 859	3 849	58	13 227
76	30	1 892	7 672	9 564	23	1 051	2 948	3 999	53	13 563
77	30	1 917	7 079	8 996	23	1 006	2 878	3 884	53	12 880
78	24	1 754	6 871	8 625	23	996	2 677	3 673	47	12 298
79	21	1 675	6 560	8 235	22	951	2 901	3 852	43	12 087
1980	15	1 570	6 024	7 594	20	902	3 048	3 950	35	11 544
81	12	1 537	5 557	7 094	20	929	3 242	4 171	32	11 265
82	10	1 402	5 110	6 512	20	980	3 451	4 431	30	10 943
83	8	1 134	4 358	5 492	23	913	3 729	4 642	31	10 134
84	7	867	3 816	4 683	24	1 095	3 893	4 988	31	9 671
1985	8	967	3 607	4 574	24	1 079	3 778	4 857	32	9 431
86	7	939	3 429	4 368	28	1 026	3 552	4 578	35	8 946
87	7	862	3 089	3 951	27	871	3 083	3 954	34	7 905
88	7	838	3 291	4 129	26	840	3 017	3 857	33	7 986
89	7	772	3 083	3 855	30	674	2 931	3 605	37	7 460
1990	5	631	2 512	3 143	26	590	2 704	3 294	31	6 437
91	5	635	2 308	2 943	26	615	2 540	3 155	31	6 098
92	5	653	2 296	2 949	20	588	2 107	2 695	25	5 644
93	4	611	2 150	2 761	19	556	1 940	2 496	23	5 257
94	4	527	2 077	2 604	17	311	1 757	2 068	21	4 672
1995	4	416	2 130	2 546	17	315	1 817	2 132	21	4 678
96	3	603	2 141	2 744	18	325	1 784	2 109	21	4 853
97	3	612	2 036	2 648	20	329	1 886	2 215	23	4 863
98	3	573	1 956	2 529	16	316	1 792	2 108	19	4 637
99	3	520	1 816	2 336	15	304	1 708	2 012	18	4 348

Tabell 5 Antal arbetarpersonal inom gruvindustrin år 1999 med fördelning på län och näringsgren enligt SNI

Table 5 Numbers of workers in the mining industry in 1999 by counties and by subgroups of SNI

Län	Antal arbets- ställen 1999	Summa arbetarpersonal		Järnmalms- gruvor	Ickejärnmalms- gruvor
		1998	1999		
Örebro	2	293	290		290
Dalarna	2	315	292		292
Gävleborg	1	22	24		24
Västerbotten	8	558	490		490
Norrbottnen	5	2 560	2 428	1 816	612
Hela riket 1999	18	3 748	3 524	1 816	1 708
Hela riket 1998	19		3 748	1 956	1 792

Tabell 6 Brytning i järnmalmsgruvor år 1999

Table 6 Extraction from iron ore mines in 1999

Län	Gruvans namn	Gråberg och malm		Malm totalt ton	Genom- snittshalt av		Efter sovring erhållen anrik- ningsmalm, totalt ton	Styckemalm och mull för direkt avsalu, totalt ton
		Under jord ton	I dagbrott ton		Järn %	Fosfor %		
Norrbottnens län								
Gällivare kommun								
LKAB	Malmberget	12 731 745		11 597 584	43,90	-	7 990 688	0
Kiruna kommun								
LKAB	Kiirunavaara	19 780 000		18 747 100	45,70	0,29	10 841 000	2 755 000
Hela riket 1999		32 511 745		30 344 684			18 831 688	2 755 000
Hela riket 1998		34 893 900		32 030 569			21 034 389	3 017 336

Tabell 7
Table 7

Inom järnmalmfyndigheter bruten malm och gråberg år 1983–1999
Extraction of ore and bedrock at iron ore mines in 1983–1999

År 1	Total mängd bruten malm och gråberg 1000 ton 2	Gråberg		Därav Anrikningsmalm		Direkt användbar styckemalm och mull	
		1000 ton 3	% av kol 2 4	1000 ton 5	% av kol 2 6	1000 ton 7	% av kol 2 8
1983	20 384	4 868	24	10 910	54	4 455	22
1984	27 276	5 359	19	15 708	58	6 868	23
1985	32 247	6 555	20	18 871	59	6 821	21
1986	32 795	9 250	28	16 568	51	6 977	21
1987	30 335	7 861	26	16 768	55	5 706	19
1988	30 363	8 321	28	15 872	52	6 170	20
1989	31 958	8 051	25	16 300	51	7 607	24
1990	28 375	7 153	25	14 343	51	6 879	24
1991	28 693	7 731	27	14 469	50	6 493	23
1992	29 430	8 196	28	15 675	53	5 559	19
1993	29 129	8 524	29	15 607	54	4 998	17
1994	32 352	10 203	31	16 609	51	5 540	17
1995	33 460	9 778	29	19 058	57	4 624	14
1996	33 605	9 839	29	20 273	60	3 493	10
1997	33 488	9 470	28	20 441	61	3 577	11
1998	34 894	10 842	31	21 034	60	3 017	8,7
1999	32 512	10 925	34	18 832	58	2 755	8,5

Tabell 8
Table 8

Produktion av direkt säljbara produkter (styckemalm, mull, slig och pellets) åren 1993–1999
Production of direct saleable products (lumps, fines, concentrates and pellets) in 1993–1999

	1993	1994	1995	1996	1997	1998	1999
Hela riket 1 000 ton	18 728	19 909	21 662	21 288	21 893	20 930	18 853

Tabell 9 Anrikning av järnmalm år 1999
Table 9 Processing of iron ore in 1999

Anrikningsmetod: mv=kombinerad magnetisk och våtanrikning, f=flotation

Län Kommun Gruvidkarens namn <i>Anriknings- verkets namn</i>	Anrik- nings- metod	Från	Ingående rågods				Erhållen slig				Anrikningssand		
			Totalt ton	Genomsnittshalt av Fe %	P %	S %	Totalt ton	Genomsnittshalt av Fe %	P %	S %	Genomsnittshalt av Fe %	P %	S %
Norrbotten													
Gällivare k:n LKAB													
Vitåfors	mv	Malmberget	7 990 688	61,70	0,30	-	2 879 732	70,9	0,019	0,005			
							209 671	71,5	0,004	0,003	17,8	1,7	-
							3 659 052	71,2	-	0,008			
							19 090	70,9	-	-			
Kiruna k:n LKAB													
Kiruna	mv, f	Kiiruna-	7 197 000	-	-	-	5 781 000	71,1	0,02	-	13,6	1,99	-
Leveäniemi	mv, f	vaara	3 519 000	-	-	-	2 976 000	71,1	0,02	-			
Hela riket 1999			18 706 688				15 524 545						
Hela riket 1998			21 067 727				17 922 161						

Tabell 10 Sintring av järnmalmsslig år 1999
Table 10 Sintering of concentrates of iron ore in 1999

Län Kommun Gruvidkarens namn	Sinterverkets namn	Totalt, ton	Ingående rågods Genomsnittshalt % av			Erhållen färdig vara, totalt ton
			järn	fosfor	svavel	
Norrbotten						
Gällivare LKAB						
	Vitåfors	3 659 052	71,2	-	0,008	3 962 382
Kiruna LKAB						
	Kiruna Svappavaara	8 757 000	71,1	0,024	-	8 989 000
Hela riket 1999		12 416 052			12 951 382	
Hela riket 1998		15 106 915			15 017 485	

Anm. LKABs produktion utgörs av pellets.

Tabell 11 Produktion av järnmalmsslig åren 1974–1999 med fördelning på fosfor- och svavelhalt, 1000 ton

Table 11 Production of iron ore concentrates in 1974–1999 distributed on the content of phosphorus and sulphur, 1000 tons

År	Produktion av slig	<0,006	Därav med procentuell genomsnittshalt av								
			Fosfor					Svavel			
			0,006-0,03	0,04-0,09	0,1-0,6	>0,6	utan analys	<0,01	0,01-0,04	>0,04	utan analys
1974	12 509	1 992	9 967	-	108	21	421	972	363	712	10 462
1975	12 020	1 089	8 388	2 043	232	30	238	862	364	614	10 180
1976	12 735	1 197	8 496	2 397	296	53	296	1 208	167	572	10 788
1977	11 994	1 426	8 042	1 804	469	50	203	1 469	346	589	9 590
1978	9 180	462	3 906	3 885	233	95	599	1 313	338	230	7 299
1979	10 487	757	6 046	3 174	251	58	201	378	672	344	9 093
1980	11 597	727	6 187	4 600	-	83	-	59	372	292	10 874
1981	10 087	472	5 135	4 216	-	113	151	67	-	177	9 843
1982	8 074	372	4 810	2 784	-	87	21	1 042	417	371	6 244
1983	9 336	380	6 558	2 202	-	96	-	578	-	1 320	7 438
1984	11 647	253	5 451	-	-	111	5 832	736	1 039	253	9 619
1985	13 897	242	10 353	3 108	-	194	-	752	7 154	242	5 749
1986	13 738	441	13 110	-	-	187	-	966	6 445	298	6 029
1987	14 051	328	13 495	-	-	228	-	966	6 645	328	6 112
1988	13 547	308	13 088	-	-	142	9	183	5 803	308	7 253
1989	13 799	338	13 318	-	-	71	72	135	5 517	331	7 816
1990	12 626	320	12 306	-	-	-	-	5 711	-	320	6 595
1991	12 599	342	12 257	-	-	-	-	5 530	-	342	6 727
1992	13 593	210	13 383	-	-	-	-	6 553	-	110	6 929
1993	13 597	84	13 513	-	-	-	-	6 258	-	-	7 339
1994	14 123	103	14 020	-	-	-	-	6 715	-	-	7 408
1995	16 686	148	16 538	-	-	-	-	6 686	-	-	10 000
1996	17 527	180	17 347	-	-	-	-	6 794	-	-	10 733
1997	18 031	215	17 516	-	-	-	-	6 767	-	-	11 264
1998	17 922	217	17 705	-	-	-	-	6 584	-	-	11 338
1999	15 525	210	11 637	-	-	-	3 678	6 748	-	-	8 777

Anm: Kursiva värden avser apatitslig

Diagram 10 Produktion av guld och silver (metallinnehåll) i svenska gruvor 1925–99
 Production of gold and silver (contents of metals) in Swedish mines 1925–99

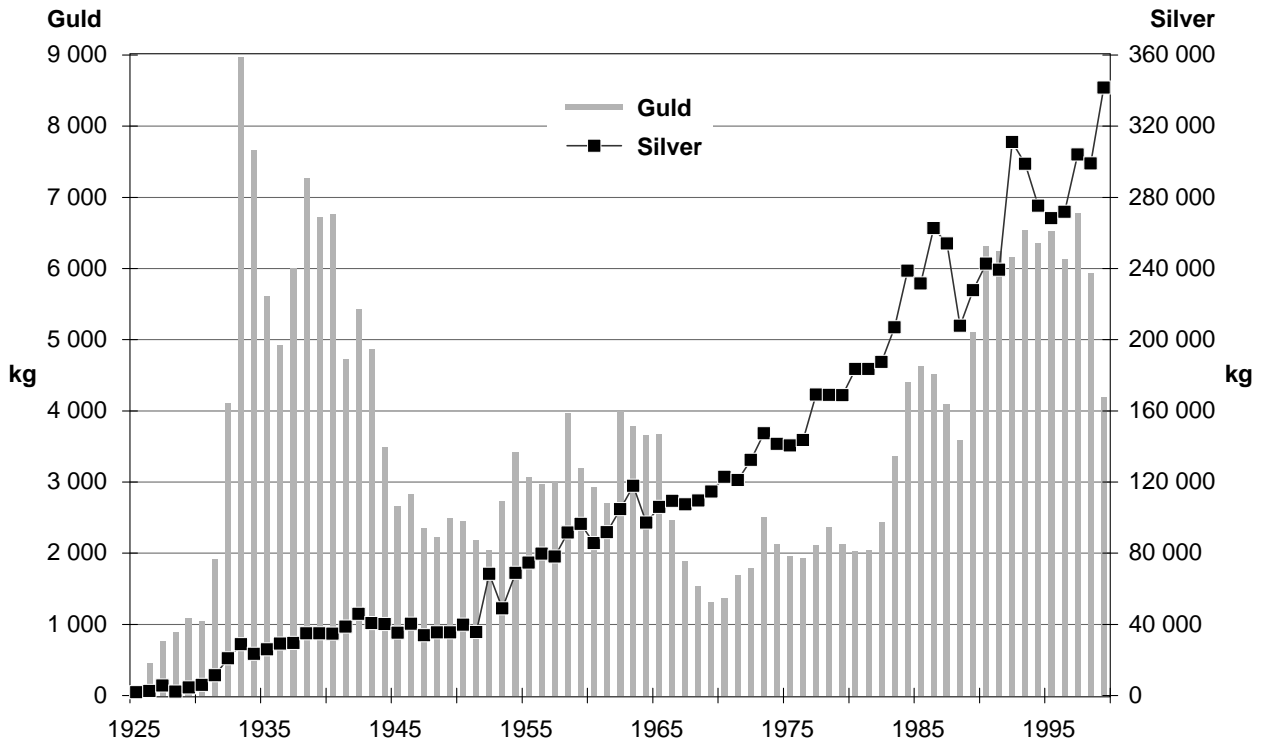
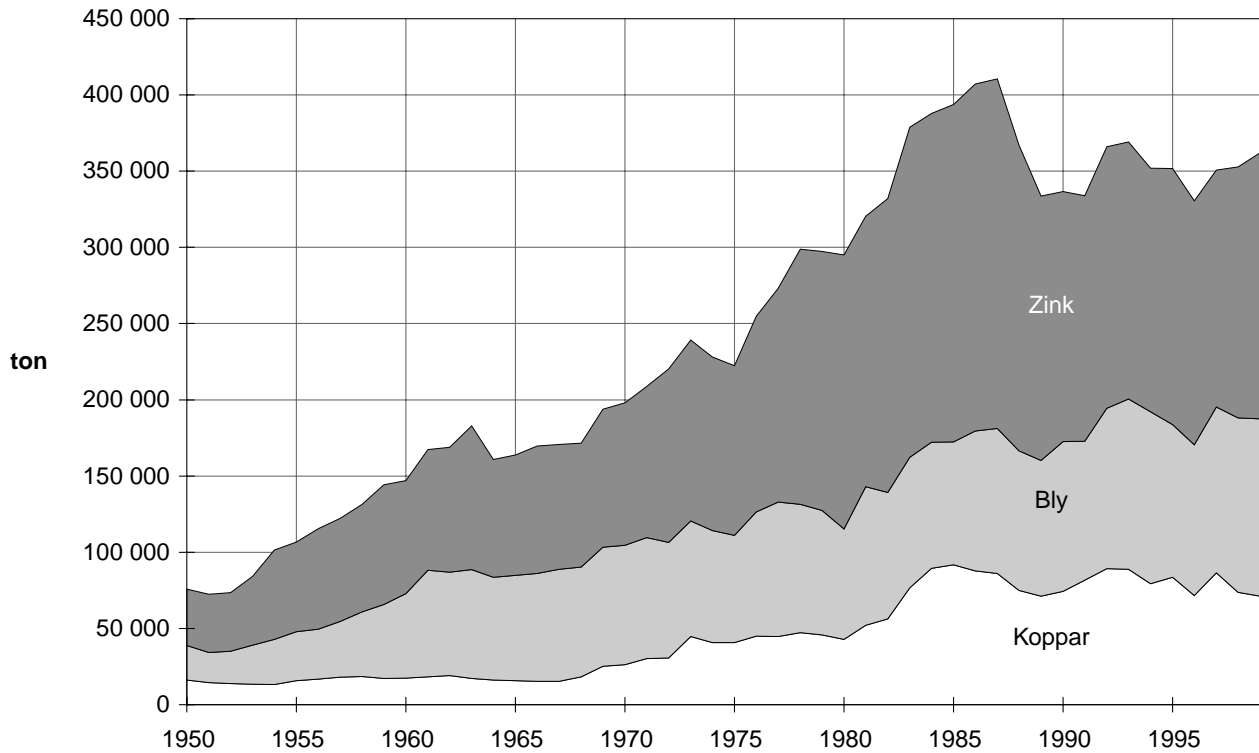


Diagram 11 Metallinnehållet i koppar-, bly- och zinkmalmer brutna i Sverige 1950–99
 Contents of metals in copper, lead and zinc ores mined in Sweden 1950–99



Tabell 12 Brytning i ickejärnmalmgruvor år 1999, ton
 Table 12 Production in non ferrous ore mines in 1999, tons

Län Kommun Gruvidkarens namn	Gruvfältets (gruvans) namn	Malmart	Bryt- nings- metod*	Gråberg och malm		Anriknings- malm	Gråberg
				Under jord	I dagbrott		
Örebro län							
<i>Askersunds kommun</i>							
Zinkgruvan Mining AB	Knalla-Burkland	zink, bly	2	493 608		378 091	115 517
	Nygruvan	zink, bly	2	460 787		373 215	87 572
Dalarnas län							
<i>Hedemora kommun</i>							
Boliden Mineral AB	Garpenbergsgruvan	koppar, zink, bly	3	459 391		334 449	124 942
	Garpenberg Norra	koppar, zink, bly	3	871 705		643 032	228 673
Gävleborgs län							
<i>Ovanåkers kommun</i>							
Woxna Graphite AB	Kringelgruvan	grafit	1		218 101	61 481	156 620
Västerbottens län							
<i>Lycksele kommun</i>							
Boliden Mineral AB	Kristineberg	koppar, bly, zink	3	714 300		555 300	159 000
<i>Norsjö kommun</i>							
Boliden Mineral AB	Petiknäs	koppar, bly, zink	3	652 100		563 200	88 900
	Kedträsk	koppar, bly, zink	1		822 801	245 501	577 300
<i>Skellefteå kommun</i>							
Boliden Mineral AB	Åkerberg	guld	3	30 300		22 400	7 900
	Långdal	koppar, bly, zink	3	121 200		53 400	67 800
	Renström	koppar, bly, zink	3	130 200		110 900	19 300
Terra Mining AB	Björkdal	guld	1		2 458 458	477 270	1 981 188
Norrbottens län							
<i>Arjeplogs kommun</i>							
Boliden Mineral AB	Laisvall	bly, zink	4	1 972 022		1 972 022	0
<i>Gällivare kommun</i>							
Boliden Mineral AB	Aitik	koppar	1		35 886 540	17 735 540	18 151 000
HELA RIKET 1999				5 905 613	39 385 900	23 525 801	21 765 712
Hela riket 1998				6 216 403	44 656 162	24 181 971	26 690 594

* 1 = pallbrytning, 2 = skivpallbrytning, 3 = igensättning, 4 = rum- och pelarbrytning

Tabell 13 Produktion av ickejärnmalmer åren 1974–1999, ton slig
 Table 13 Production of non ferrous ores in 1974–1999, tons of concentrate

År	Svavelkis	Koppar	Bly	Zink	Volfram	Guld	Grafit	Summa
1974	425 016	167 530	104 404	201 696	306	-	-	898 952
1975	413 595	158 950	100 154	197 153	273	-	-	870 125
1976	404 434	187 833	114 234	225 793	349	-	-	932 643
1977	402 049	177 653	123 742	252 259	378	-	-	956 081
1978	484 202	196 572	119 842	299 963	683	-	-	1 101 262
1979	447 681	191 960	115 073	302 866	687	-	-	1 058 267
1980	395 878	180 910	102 267	304 600	606	-	-	984 261
1981	419 028	221 384	123 872	340 507	676	-	-	1 105 467
1982	426 222	234 644	118 664	344 335	646	-	-	1 124 511
1983	430 393	303 597	115 949	374 985	774	-	-	1 225 698
1984	417 781	361 138	118 540	382 725	819	3 528	-	1 284 531
1985	407 122	368 213	112 372	387 546	804	7 003	-	1 283 060
1986	448 253	352 232	129 265	394 374	645	5 804	-	1 330 573
1987	428 555	352 983	133 074	392 494	574	-	-	1 307 680
1988	355 103	306 939	122 148	344 346	584	-	-	1 129 120
1989	301 286	277 257	120 103	303 146	310	1 210	-	1 003 312
1990	251 822	296 331	120 076	285 980	-	1 849	-	956 058
1991	89 145	332 825	123 145	285 365	-	2 350	-	832 830
1992	37 140	339 330	144 371	313 333	-	2 444	-	836 618
1993	-	334 384	150 988	303 116	-	2 468	-	790 956
1994	-	293 147	152 692	287 052	-	3 285	-	736 176
1995	-	311 495	137 151	303 831	-	4 736	-	757 213
1996	-	269 031	136 243	291 509	-	5 841	500	703 124
1997	30	315 044	146 004	284 379	-	4 784	1 581	751 792
1998	-	270 358	155 140	297 394	-	4 412	3 277	730 581
1999	-	261 947	157 088	316 189	-	1 674	4 504	741 402

Tabell 14 Totala innehållet av metaller m m i ickejärnmalmer (sliger) åren 1974–1999, ton eller kg

Table 14 Total content of metals etc. in non ferrous ores (concentrates) in 1974–1999, tons or kg

År	Koppar ton	Bly ton	Zink ton	Svavel ton	Volfram ton	Guld kg	Silver kg	Grafit ton
1974	40 637	73 656	113 699	218 430	215	2 126	141 371	-
1975	40 634	70 383	111 325	210 941	143	1 965	140 442	-
1976	44 860	81 625	128 326	205 283	194	1 934	143 617	-
1977	44 764	88 132	140 233	204 357	199	2 113	169 153	-
1978	47 229	84 224	167 319	225 931	381	2 377	168 892	-
1979	45 811	81 627	169 854	282 209	402	2 135	168 736	-
1980	42 790	72 393	179 772	276 996	364	2 037	183 429	-
1981	51 979	91 103	177 404	273 451	394	2 041	183 493	-
1982	56 293	83 012	192 727	307 542	338	2 446	187 499	-
1983	76 540	85 762	216 605	338 998	386	3 369	206 978	-
1984	89 381	82 845	215 589	288 974	388	4 405	238 771	-
1985	91 867	80 604	221 298	287 468	402	4 631	231 483	-
1986	87 871	91 729	227 648	310 519	360	4 514	262 708	-
1987	86 113	95 141	229 353	215 678	336	4 108	254 107	-
1988	75 032	91 579	200 393	286 387	352	3 590	207 804	-
1989	71 238	88 967	173 515	232 812	80	5 120	227 715	-
1990	74 283	98 259	164 128	230 833	-	6 326	242 685	-
1991	81 650	91 127	161 170	83 373	-	6 247	239 321	-
1992	89 145	105 295	171 539	18 199	-	6 164	311 059	-
1993	88 909	111 709	168 617	-	-	6 548	298 772	-
1994	79 384	112 787	159 858	-	-	6 364	275 224	-
1995	83 603	100 070	167 962	-	-	6 528	268 200	-
1996	71 659	98 812	160 133	-	-	6 145	271 866	463
1997	86 610	108 624	155 385	-	-	6 777	304 048	1 470
1998	73 685	114 430	164 711	-	-	5 944	299 051	3 011
1999	71 160	116 393	174 448	-	-	4 202	341 584	4 144

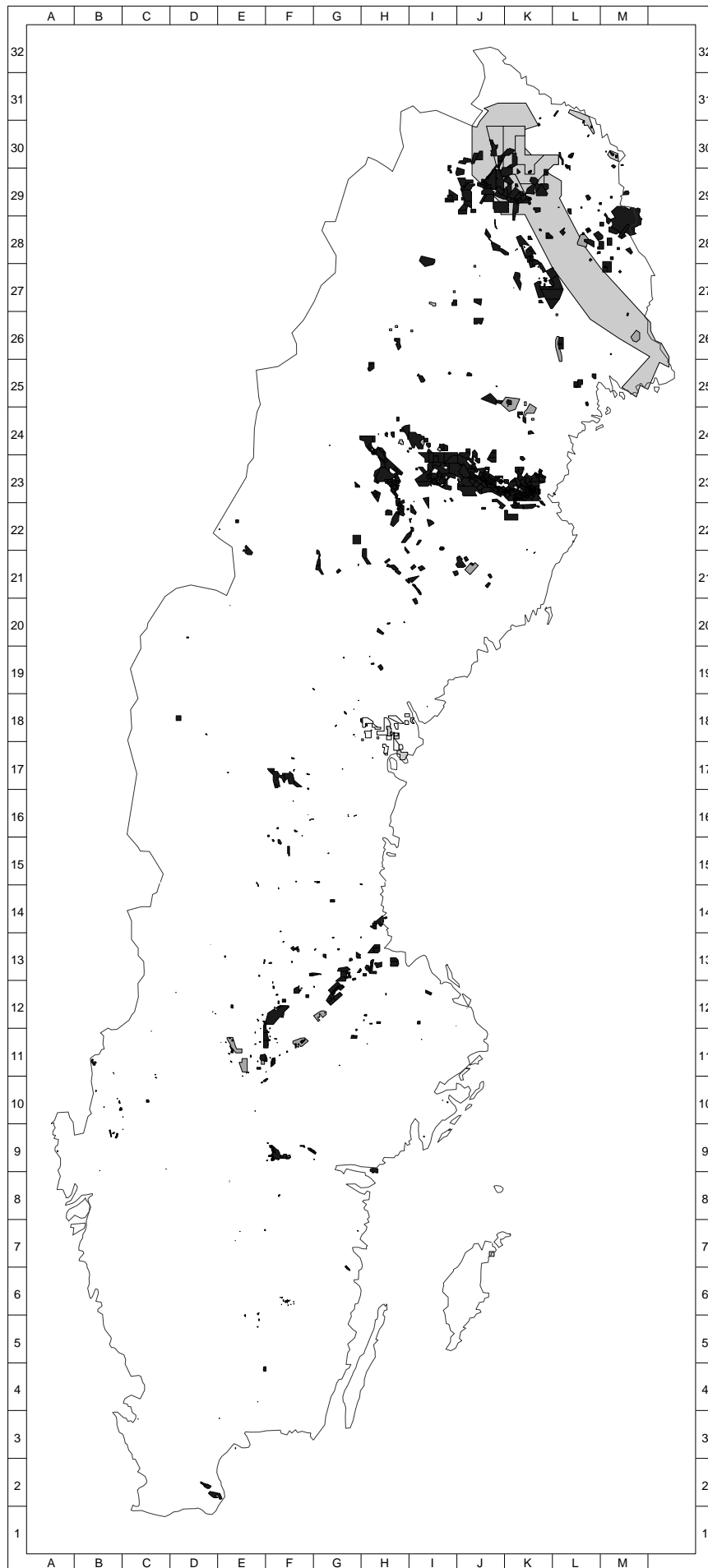
Tabell 15

Genomsnittlig produktion per arbetare och arbetstimme vid ickejärnmalmgruvor åren 1978–1999

Table 15

Average production per worker and working hour in non ferrous mines 1978–1999

År	Under jord brutet gråberg och malm		
	Totalt 1 000 ton	Per arbetare ton	Per arbetstimme ton
1978	6 026	4 755	3,4
1979	6 094	4 899	3,7
1980	6 001	5 030	3,6
1981	6 337	4 491	3,4
1982	6 605	4 708	3,5
1983	7 483	4 856	3,5
1984	8 727	5 552	4,1
1985	8 555	5 523	4,1
1986	8 994	6 143	4,7
1987	8 655	6 673	5,1
1988	7 889	6 068	4,5
1989	7 679	6 163	4,5
1990	7 457	6 235	4,6
1991	6 111	5 232	4,0
1992	5 712	6 857	5,1
1993	5 749	9 318	6,8
1994	5 896	8 826	6,4
1995	6 176	8 848	6,6
1996	6 642	9 435	6,8
1997	6 407	9 723	7,0
1998	6 216	9 237	6,5
1999	5 906	8 907	6,2



Undersökningstillstånd Exploration permits

31-03-2000

Metaller och industrimineral Metals and industrial minerals

 Ansökta
Applied

 Beviljade
Granted

Diamanter Diamonds

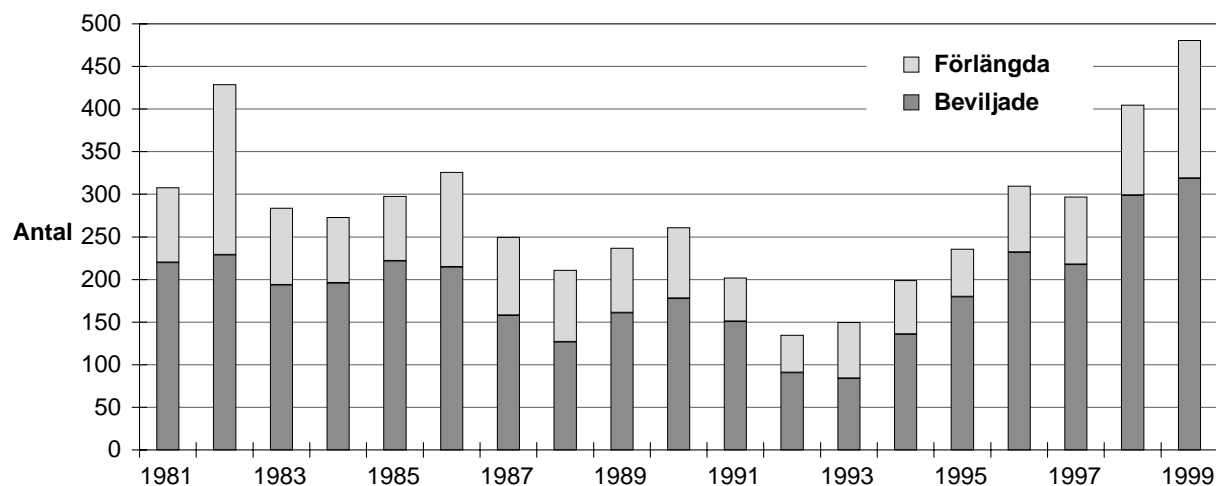
 Ansökta
Applied

 Beviljade
Granted

Diagram 12–14

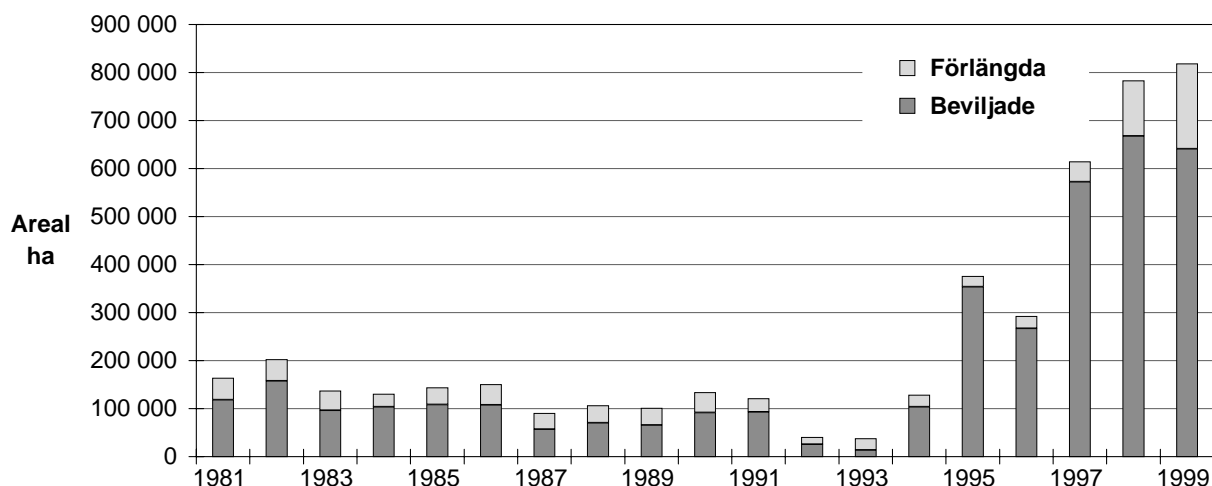
Antal beviljade och förlängda inmutningar och undersökningstillstånd 1981–99

Number of claim certificates and exploration permits issued or extended 1981–99



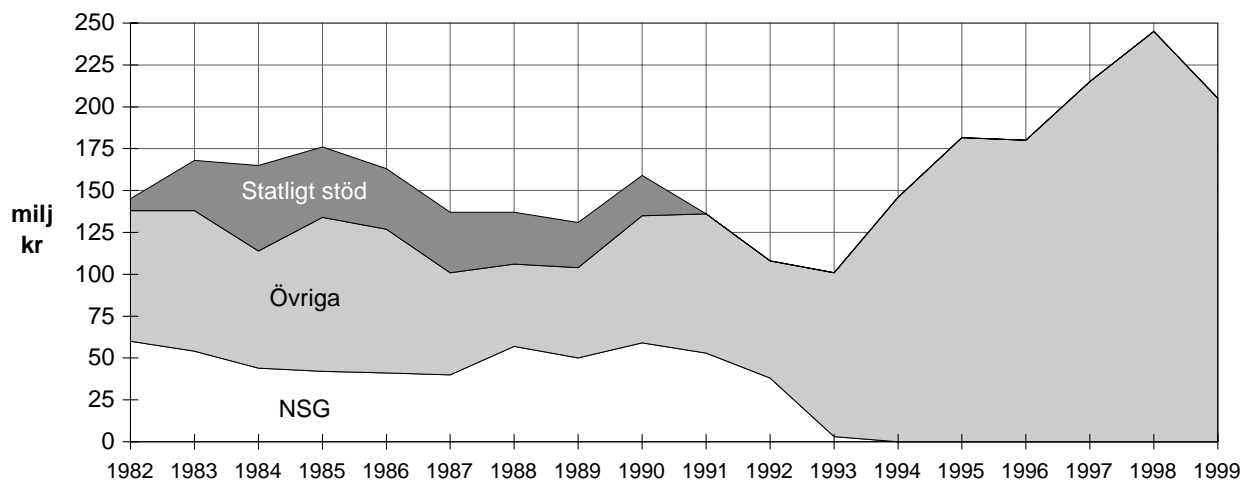
Areal av beviljade och förlängda inmutningar och undersökningstillstånd 1981–99 (ej diamant)

Area of claim certificates and exploration permits issued or extended 1981–99 (diamond excluded)



Prospekteringskostnader i Sverige 1982–99 (löpande priser).

Value of exploration in Sweden 1982–99 (million SEK, current prices).



Tabell 16 Undersökningstillstånd enligt minerallagen, utfärdade år 1999
 Table 16 Number of exploration permits issued in 1999

	Län	ML 1kap 1§ p1 och 2 ²⁾		ML 1kap 1§ p3 ¹⁾		Summa	
		antal	areal ha	antal	areal ha	antal	areal ha
AB	Stockholm	2	292			2	292
C	Uppsala	1	3			1	3
D	Södermanland						
E	Östergötland						
F	Jönköping	6	355			6	355
G	Kronoberg						
H	Kalmar	1	934			1	934
I	Gotland						
M	Skåne						
O	Västra Götaland	2	7			2	7
S	Värmland	7	805			7	805
T	Örebro	8	6 443			8	6 443
U	Västmanland	2	96			2	96
W	Dalarna	17	23 551			17	23 551
X	Gävleborg	16	32 879			16	32 879
Y	Västernorrland	15	9 648	1	1 200	16	10 848
Z	Jämtland	7	1 671			7	1 671
AC	Västerbotten	145	200 580			145	200 580
BD	Norrbottnen	90	364 248	2	25 642	92	390 253
Summa		319	641 512	3	26 842	322	668 717

1) Minerallagens 1kap 1§ p3 omfattar olja, gasformiga kolväten och diamant

2) Minerallagens 1kap 1§ p1&2 omfattar alla övriga i lagen uppräknade mineraliska ämnen utom olja, gasformiga kolväten och diamant.

Tabell 17 Undersökningstillstånd och inmutningar som förlängts år 1999
 Table 17 Exploration permits and claim certificates extended in 1999

	Län	ML 1kap 1§ p1 och 2 ²⁾		ML 1kap 1§ p3 ¹⁾		Summa	
		antal	areal ha	antal	areal ha	antal	areal ha
AB	Stockholm						
C	Uppsala						
E	Östergötland	4	426			4	426
F	Jönköping	7	379			7	379
M	Skåne						
O	Västra Götaland	2	692			2	692
S	Värmland	4	1 780			4	1 780
T	Örebro	9	1 036			9	1 036
U	Västmanland	3	991			3	991
W	Dalarna	12	5 291			12	5 291
X	Gävleborg	11	2 201			11	2 201
Y	Västernorrland						
Z	Jämtland	1	45			1	45
AC	Västerbotten	66	57 107			66	57 107
BD	Norrbottnen	43	106 915			43	106 915
Summa		162	176 863	0	0	162	176 863

1) Minerallagens 1kap 1§ p3 omfattar olja, gasformiga kolväten och diamant

2) Minerallagens 1kap 1§ p1&2 omfattar alla övriga i lagen uppräknade mineraliska ämnen utom olja, gasformiga kolväten och diamant

Tabell 18 Bearbetningskoncessioner som beviljats år 1999

Table 18 Number of exploration concessions issued in 1999

Benämning, företag	Kommun	Län	Malm/mineral	Areal ha	Mängd milj. ton
Maurliden K nr 1 Boliden Mineral AB	Norsjö	AC	Zn, Au, Ag, Cu, Pb,	32	1,49
Månsberg Woxna Graphite	Ovanåker	X	Grafit	25	1,35
Ersmarksberget K nr 2 Scandinavian Mining AB	Sorsele	AC	Zn, Au, Pb, Ag	137	2,419
Malmberget K nr 2 LKAB	Gällivare	BD	Fe	24	10,528
Summa	4 st			218	

Utmål som omvandlats till bearbetningskoncessioner gällande fr.o.m. 2000-01-01

Staked claims converted into exploration concessions valid from 2000-01-01

Benämning, företag	Kommun	Län	Malm/mineral	Areal ha
Aitik K nr 1 Boliden Mineral AB	Gällivare	BD	Cu, Au, Ag	273
Garpenberg K nr 1 Boliden Mineral AB	Hedemora	W	Cu, Pb, Zn, Au, Ag	173
Garpenberg K nr 2 Boliden Mineral AB	Hedemora	W	Cu, Pb, Zn, Au, Ag	79
Kankberg K nr 1 Boliden Mineral AB	Skellefteå	AC	Au, Ag, Cu, Zn, Pb	95
Kedträsk K nr 1 Boliden Mineral AB	Norsjö	AC	Au, Ag, Cu, Zn, Pb	147
Kiirunavaara K nr 1 LKAB	Kiruna	BD	Fe	506
Kristineberg K nr 2 Boliden Mineral AB	Lycksele	AC	Cu, Pb, Zn, Au, Ag	257
Liikavaara K nr 1 Boliden Mineral AB	Gällivare	BD	Cu, Ag, Au	54
Långdal K nr 1 Boliden Mineral AB	Skellefteå	AC	Cu, Pb, Zn, Ag, Au	77
Storlisan K nr 4 Boliden Mineral AB	Arjeplog	BD	Pb, Zn, Ag	899
Zinkgruvan Zinkgruvan Mining AB	Askersund	T	Zn, Pb, Ag	254
Summa	11 st			2814

Totalt utfärdades 16 bearbetningskoncessioner med en sammanlaggd yta av 3 028 ha

Tabell 19 Gällande bearbetningskoncessioner vid 1999 års utgång
Table 19 Existing exploration concessions at the end of 1999

Län	Antal bearbetningskoncessioner*		
	Upphörda	Tillkomna	Gällande vid årets slut
E Östergötland			3
M Skåne			6**
S Värmland			1
U Västmanland			1
X Gävleborg		1	1
AC Västerbotten		2	2
BD Norrbotten		1	7
Summa	0	4	21

* I redovisningen ingår endast bearbetningskoncessioner, som gällde någon del av år 1999.

** Här ingår även gamla stenkolskoncessioner

Tabell 20 Utmål år 1999
Table 20 Staked claims in 1999

Län	Försvarade 1998		Sönade under 1999		Försvarade 1999	
	Järnmalm	Övrig malm	Järnmalm	Övrig malm	Järnmalm	Övrig malm
AB Stockholm	10		4		6	
C Uppsala		1				1
D Södermanland	2		2			
E Östergötland	4	22			4	22
F Jönköping	31	1			31	1
H Kalmar		3				3
O Västra Götaland		1				1
S Värmland	8	19		13	8	6
T Örebro	30	41	7		23	41
U Västmanland	12	40			12	40
W Dalarna	39	101	13		26	101
X Gävleborg	1	20			1	20
Y Västernorrland		1				1
Z Jämtland		11				11
AC Västerbotten		301				301
BD Norrbotten	156	167			156	167
Summa	293	729	26	13	267	716

Tabell 21 Tillstånd enligt kontinentalsockellagen
Table 21 Permits according to the Act on Continental Shelf

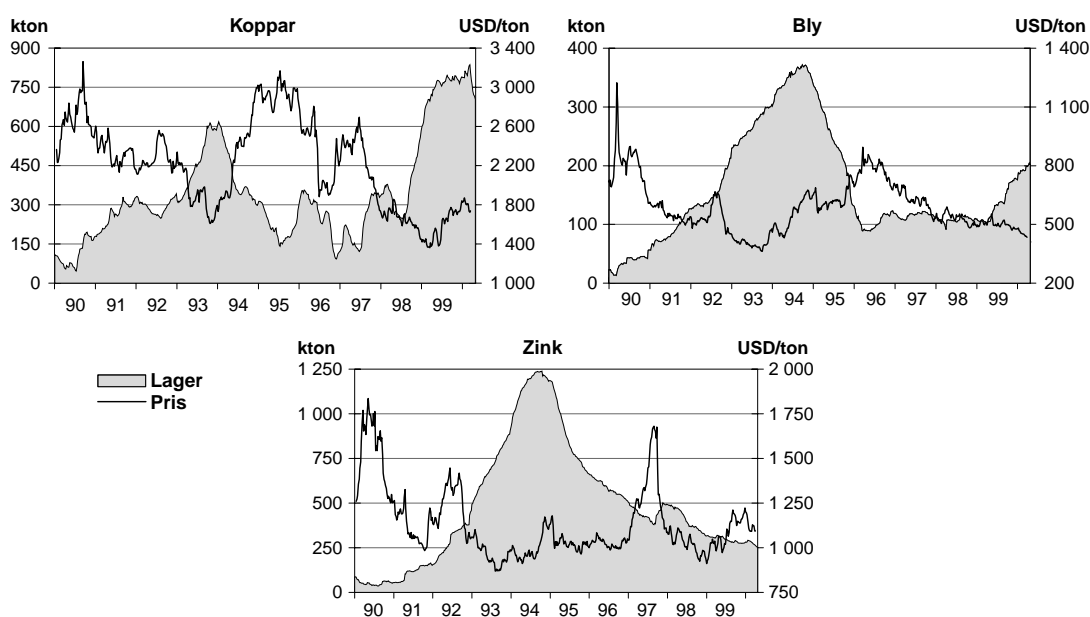
Tillståndshavare	Olja, gas och salt						Täkttillstånd för sand, grus och sten		
	Undersökningstillstånd			Utvinningstillstånd			Upph. antal	Tillk. antal	Gäll. årets slut, antal
	Upph. antal	Tillk. antal	Gäll. årets slut, antal	Upph. antal	Tillk. antal	Gäll. årets slut, antal			
Öresundskonsortiet									1
OPAB/AMOCO			1						
Summa			1						1

Tabell 22 Metallpriser
Table 22 Metal prices

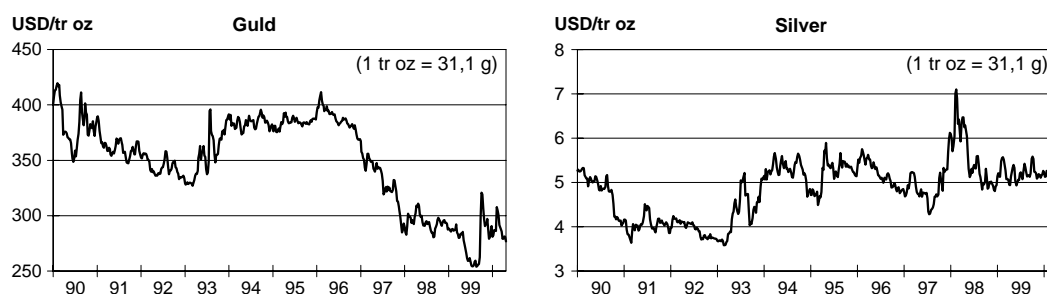
1999 års månadsmedelvärden för avistapriser på koppar, bly och zink vid London Metal Exchange samt motsvarande eftermiddagspriser för guld och silver vid London Bullion Market

Månad	Koppar USD/ton	Bly USD/ton	Zink USD/ton	Guld USD/tr oz	Silver USD/tr oz
Januari	1 431	492	934	287	5,15
Februari	1 411	514	1 017	287	5,53
Mars	1 378	508	1 030	286	5,19
April	1 466	519	1 019	283	5,07
Maj	1 511	542	1 041	276	5,27
Juni	1 422	496	1 001	261	5,03
Juli	1 640	496	1 072	256	5,18
Augusti	1 648	503	1 131	257	5,27
September	1 750	507	1 194	265	5,23
Oktober	1 724	497	1 149	311	5,41
November	1 728	478	1 147	293	5,16
December	1 765	479	1 184	283	5,16
Medelvärde 1999	1 573	503	1 077	279	5,22

Diagram 15–19
Pris- och lagerutvecklingen för koppar, bly och zink vid London Metal Exchange fr o m 1990



Prisutvecklingen för guld och silver vid London Bullion Market fr o m 1990



Tabell 23 **Leveranser av i Sverige brutna industrimineralråvaror 1991–1999**
 Table 23 Deliveries of industrial minerals quarried in Sweden 1991–1999

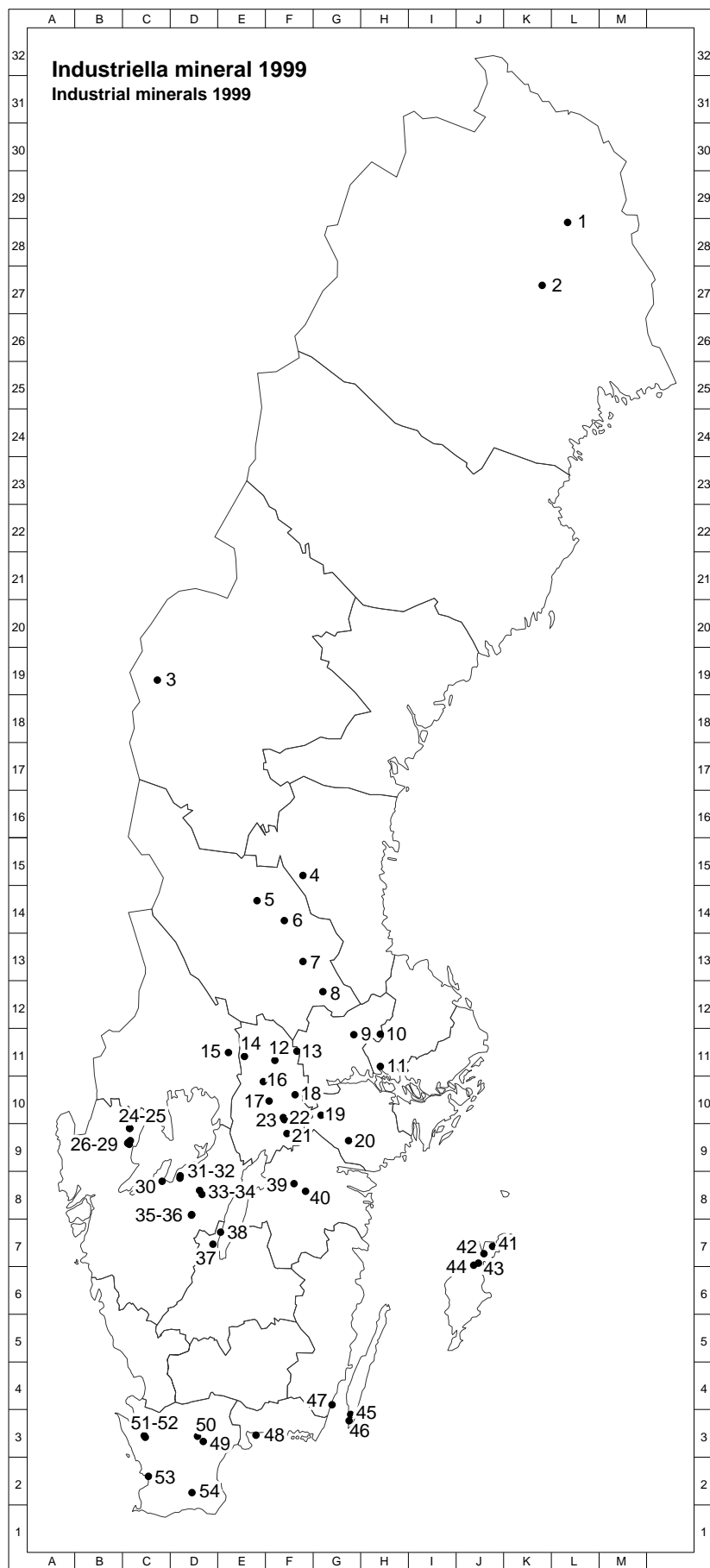
	1991	1992	1993	1994	1995	1996	1997	1999
	kton	kton	kton	kton	kton	kton	kton	kton
Dolomit	726	577	540	476	463	438	517	426
Skiffer (krossad)	15	12	10	9	10	10	15	14
Fältspat (kv/fsp)	32	59	59	46	51	46	46	34
Kalksten (krossad)	6 988	6 908	6 533	7 175	7 919	7 616	7 196	6 604
Krita	30	27	21	18	24	24	18	-
Kvarts (ren)	-	-	-	-	1	-	-	-
Kvarts/kvartsit	386	416	460	455	518	584	461	530
Kvartssand	550	470	346	439	436	439	467	518
Kvartssandsten				92	96	60	35	38
Svavelkis	50	37	-	-	-	-	-	-
Talk/täljsten	20	20	20	25	25	25	24	19
Olivin	114	116	101	115	136	152	102	93
Diabas	200	163	114	276	275	265	265	173
Grafit	-	-	-	-	-	12	60	61
Lera	18	-	18	310	180	200	255	208
Övriga industrimineral	13	13
Summa industrimineral:	9 129	8 805	8 222	9 436	10 134	9 871	9 472	8 731

Anm: Uppgifterna åren 1991–1996 är uppskattade av SGU, fr.o.m. 1997 baseras uppgifterna på enkätsvar från företagen.

Tabell 24 **Uppskattat värde av i Sverige brutna oförädlade industrimineralråvaror åren 1997 och 1999**

Table 24 Estimated value of raw industrial minerals quarried in Sweden 1997 and 1999

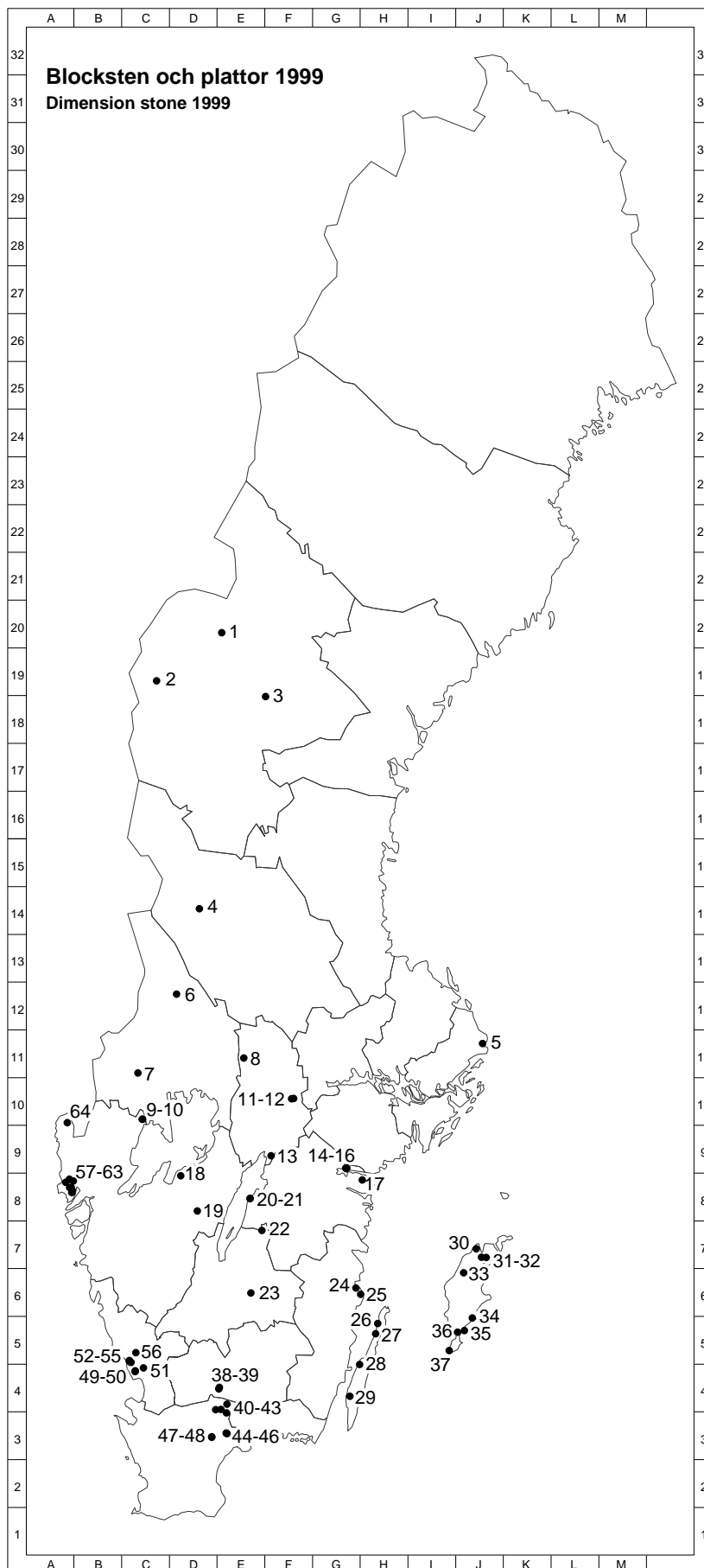
Bergart/mineral	1999	1997
	Mkr	Mkr
Dolomit	29	31
Skiffer (krossad)	1	1
Fältspat (kv/fsp)	3	3
Kalksten (krossad)	332	360
Krita	-	1
Kvarts/kvartsit	45	39
Kvartssand	26	23
Kvartssandsten	3	2
Talk/täljsten	4	5
Olivin	14	8
Diabas	15	23
Grafit	4	2
Lera	30	23
Övriga industrimineral	2	2
Summa industrimineral:	508	522



Täkter för industrimineral med inrapporterad produktion år 1999

Licensed pits for industrial minerals with reported production 1999

Idnr	Täktnamn	Kommun	Mineral/bergart	Företag
1	Masugnsbyn	Kiruna	Dolomit	LKAB
2	Purnu	Gällivare	Olivin	LKAB
3	Lovallen, Gunnarslätten (Handöl)	Åre	Talk, täljsten	Handöl Täljstens AB
4	Kringelgruvan	Edsbyn	Grafit	Woxna Graphite AB
5	Kallholn	Orsa	Kalksten	Partek Nordkalk AB
6	Jutjärns kalkbrott	Rättvik	Kalksten	SMA Svenska Mineral AB
7	Falu koppargruva	Falun	Järnockra	STORA
8	Bältarbo	Hedemora	Lera	Bältarbo Förvaltnings AB
9	Tistbrottet	Sala	Dolomit	Sala Mineral AB
10	Vittinge	Heby	Lera	Lafarge Braas Svenska Tak AB
11	Wappa	Enköping	Lera	Haga tegelbruk
12	Fanhyttan	Storå	Dolomit, kalцит	Larsbo Kalk AB
13	N. Allmänningbo (Forshammar)	Lindesberg	Fältspat	North Cape Minerals AB
14	Gryhyttan	Nora	Skiffer(krossad)	Icopal AB Skifferverket
15	Gåsgruvan	Filipstad	Kalksten	SMA Karbonater AB
16	Skrekarhyttan	Filipstad	Dolomit	Kalkbolaget AB
17	Latorp	Örebro	Rödfyr	Striberg Skogar AB
18	Björka	Örebro	Dolomit	Björka Mineral AB
19	Forsby	Köping	Kalksten	Partek Nordkalk AB
20	Broby	Katrineholm	Kvartssand	Broby Sand Ek. För.
21	Haddebo	Hallsberg	Diabas	Swerock AB
22	Norrtorp	Kumla	Kalksten	Yxhult AB
23	Kvarntorp	Kumla	Sandsten	Yxhult AB
24	Fröskog	Åmål	Kvartsit	Vargön Alloys AB
25	Flåtungebyn	Åmål	Kvartsit	Helmer Svensson
26	Ulerud	Åmål	Kvartsit	Dalbo Kvartsit AB
27	Livarebo	Mellerud	Kvartsit	Råsjö Kross AB Dalsland
28	Kilane Valön	Åmål	Kvartsit	Råsjö Kross AB Dalsland
29	Dalberget	Åmål	Kvartsit	Lafarge Svenska Höganäs AB
30	Råda	Lidköping	Kvartssand	Swerock AB, Råda
31	Hönsäter	Götene	Kalksten	Brattex Mineral AB
32	Arnemossen	Götene	Rödfyr	Brattex Mineral AB
33	Ryd	Skövde	Diabas	Skaraborgs Berg & Grus AB
34	Våmb	Skövde	Kalksten	Cementa AB
35	Berga, Karleby	Falköping	Kalksten	SMA Karbonater AB
36	Uddagården (Karleby)	Falköping	Kalksten	Uddagårdskalk AB
37	Brogården	Habo	Kvartssand	Brogårdssand AB
38	Baskarp	Habo	Kvartssand	Baskarpsand AB
39	Ljung	Linköping	Kalksten	Allkalk i Östergötland AB
40	Gärstad	Linköping	Lera	Svenska Leca, AB
41	Stucks	Gotland	Kalksten	SMA Svenska Mineral AB
42	Stora Vikers	Gotland	Kalksten	Partek Nordkalk Storuigns AB
43	Filehajdar, Västra brottet	Gotland	Kalksten	Cementa AB
44	Hejnum	Gotland	Kalksten	Byggnadshyttan Kalk AB
45	Albrunna	Mörbylånga	Kalksten	Cementa AB
46	Ventlinge	Mörbylånga	Kalksten	Ventlinge Kalk AB
47	Påboda	Torsås	Lera	Påboda Tegel AB
48	Sternö	Karlshamn	Diabas	Ballast Syd
49	Ullstorp	Kristanstad	Kalksten	Önnestads Kalkindustri AB
50	Ignaberga	Hässleholm	Kalksten	Ignaberga Kalksten AB
51	Lunnon	Bjuv	Klinkrande lera	CC Höganäs Byggkeramik AB
52	Vram	Bjuv	Eldfast lera	Höganäs Bjuf AB
53	Önnerup	Lomma	Lera	Kaniks Tegelbruk
54	Fyglunda	Sjöbo	Kvartssand	Fyleverken IMB AB



Täkter för natursten (blocksten och plattor) med inrapporterad produktion år 1999

Licensed pits for dimension stone with reported production 1999

Idnr	Täktnamn	Komun	Bergart	Företag
1	Nya Finnsäter	Krokom	Glimmerskiffer	Skifferbolaget AB
2	Handöl	Åre	Täljsten	Handöls Täljstens AB
3	Brunflo, Vamsta	Östersund	Kalksten	Jämtlandskalksten AB
4	Mångsbodarna	Älvdalen	Kvartsit	Wasasten AB
5	Vätöberg	Norrtälje	Granit	Vätö Stenhuggeri AB
6	Hålsjöberg	Torsby	Kyanitkvartsit	Wermland Kyanit AB
7	Bråne, Rud Yttre (Glava)	Arvika	Glimmerskiffer	Glava Skifferbrott Glimmerskiffer, AB
8	Gryhyttan	Nora	Skiffer	Icopal AB Skifferverket
9	Stora Berga	Åmål	Granit	Dalia Red AB
10	Segersbyn	Åmål	Granit	Dalia Red AB
11	Ekeberg	Örebro	Marmor/dolomit	Borghamns Natursten AB
12	Skölv	Örebro	Marmor/dolomit	Borghamns Natursten AB
13	Nedre Knalla, Lofallet (Brännlyckan)	Askersund	Marmor/kalcit	Borghamns Natursten AB
14	Oxåker	Norrköping	Marmor/kalcit	Borghamns Stenförädling AB
15	Bränntorp	Norrköping	Marmor/kalcit	Borghamns Natursten AB
16	Marmorbruket	Norrköping	Marmor/kalcit	Marmorbruks AB
17	Svenneby	Norrköping	Granit	Göinge Stenförädling AB
18	Österplana	Götene	Kalksten	Thorsbergs Stenhuggeri AB
19	Dala	Falköping	Kalksten	Dala Stenindustri
20	Bårstad	Vadstena	Kalksten	Borghamns Stenförädling AB
21	Västerlösa	Vadstena	Kalksten	Borghamns Natursten AB
22	Kungshult, Bänarp	Tranås	Granit	Svimpex Granit AB
23	Ryd	Nässjö	Granit	Bodaforss Granit AB
24	Flivik	Oskarshamn	Granit	Emmaboda Granit AB
25	Kråkemåla	Oskarshamn	Granit	Kråkemåla Granit HB
26	Horn	Borgholm	Kalksten	Ölandssten AB
27	Gillberga	Borgholm	Kalksten	Ölandssten AB
28	Åketorp	Borgholm	Kalksten	Sunessons Stenförsäljning AB
29	Mysinge	Mörbylånga	Kalksten	Mysinge Stenhuggeri AB
30	Gannarve	Gotland	Kalksten	Harald Johansson
31	Norrvange	Gotland	Kalksten	Slite Stenhuggeri AB
32	Lilla Ire i Hellevi	Gotland	Kalksten	Torsten Andersson
33	Hallbjäns	Gotland	Kalksten	Hans Vistrand
34	Siglaivs	Gotland	Kalksten	Arnes Maskinstation AB
35	Skradarve	Gotland	Sandsten	Lars Gustavsson
36	Uppvide	Gotland	Sandsten	Olof Jacobsson
37	Hallbjäns	Gotland	Kalksten	Gotlands Slipstens AB
38	Såganäs	Älmhult	Diabas	Mixment AB
39	Brännhult	Älmhult	Diabas	Emmaboda Granit AB
40	Duvhult	Osby	Diabas	Emmaboda Granit AB
41	Häggghult	Osby	Diabas	Emmaboda Granit AB
42	Boalt	Östra Göinge	Diabas	Svimpex Granit AB
43	Gylsboda	Osby	Diabas	Malakiten AB
44	Vånga 89:1	Kristianstad	Granit	Svimpex Granit AB
45	Vånga Ivö	Kristianstad	Granit	Emmaboda Granit AB
46	Vånga 23-24	Kristianstad	Granit	Malakiten AB
47	Hanaskog	Östra Göinge	Granit	Albin Perssons Stenhuggeri AB
48	Bjårlöv	Kristianstad	Granit	Svimpex Granit AB
49	Tiarp	Halmstad	Gnejs	Emmaboda Granit AB
50	Plönninge	Halmstad	Gnejs	Veka Maskinstation AB
51	Nannarp	Halmstad	Gnejs	Malakiten AB
52	Bårap-Nygård	Halmstad	Gnejs	Emmaboda Granit AB
53	Åskered	Halmstad	Gnejs	Mobjer Sten AB
54	Vastad	Falkenberg	Gnejs	JB-Sten AB
55	Efra Svenstorp	Falkenberg	Granit	H-Gnejs AB
56	Torkelstorp	Falkenberg	Gnejs	Asige Sten AB
57	Nolby	Lysekil	Granit	Fyrstads Stenprodukter AB
58	Prästtorp	Lysekil	Granit	Lander Granit AB
59	Vese	Lysekil	Granit	RV Granit
60	Broberg	Lysekil	Granit	Brobergs Granit HB
61	Bjälkebricka, Skarstad	Lysekil	Granit	Hallindens Granit AB
62	Valla	Sotenäs	Granit	Hallindens Granit AB
63	Fålbengsröd	Sotenäs	Granit	Bohusläns Koop. Stenind. Ek. För.
64	Näsinge-Väsby	Strömstad	Granit	Bohusläns Koop. Stenind. Ek. För.

Tabell 25
Table 25

Brytning och leveranser av natursten (block och plattor) 1999
Quarrying and deliveries of dimension stone 1999

Bergart	Antal täkter		Antal företag		Brytning totalt		Levererad natursten		Utbyte		Värde* av leve- rerad natursten	
	1999	1997	1999	1997	1999 kton	1997 kton	1999 kton	1997 kton	1999 %	1997 %	1999 Mkr	1997 Mkr
Diabas	6	6	4	4	223	268	23	19	10	7	47	41
Gnejs	7	6	6	5	436	348	45	41	10	12	61	56
Granit	22	29	16	19	323	352	63	61	19	17	82	69
Kalksten(marmor)	20	22	13	12	94	52	26	19	28	37	40	27
Blocksten övrigt	7	22	7	12	89	96	21	15	24	16	18	45
Summa:	62	85	46	52	1165	1116	177	155	15	14	248	237

* Delvis uppskattat av SGU

SGUs periodiska publikationer

1985:1	Koppar	1992:5	Grus, sand och industrimineral. Produktion och tillgångar 1991
1986:1	Grus och sand m m. Produktion och tillgångar 1984	1992:6	Mineralmarknaden, december 1992 (Tema Industrimineral)
1986:2	Platinagruppens metaller	1993:1	Mineralmarknaden, maj 1993 (Tema Zink)
1986:3	Guld. Marknad, priser, produktion etc	1993:2	Järnmalsrevy 1992
1987:1	Grus och sand m m. Produktion och tillgångar 1985	1993:3	Mineralmarknaden, november 1993 (Tema Nickel)
1987:2	Bergverksstatistik 1978-1984	1994:1	Mineralmarknaden, mars 1994 (Tema Molybden)
1987:3	Berg och malm i Örebro län	1994:2	Järnmalsrevy 1993
1987:5	Grus och sand m m. Produktion och tillgångar 1986	1994:3	Bergverksstatistik 1992
1988:1	Järnmalsrevy 1987	1994:4	Mineralmarknaden, juni 1994 (Tema Koppar)
1988:2	Mineralmarknaden, maj 1988	1994:5	Grus, sand och industrimineral. Produktion och tillgångar 1992
1988:3	Bergverksstatistik 1986	1994:6	Bergverksstatistik 1993
1988:4	Mineralmarknaden, september 1988	1994:7	Grus, sand och industrimineral. Produktion och tillgångar 1993
1988:5	Grus och sand m m. Produktion och tillgångar 1987	1994:8	Mineralmarknaden, december 1994 (Tema Aluminium)
1989:1	Mineralmarknaden, januari 1989 (Tema Platina)	1995:1	Mineralmarknaden, mars 1995 (Tema Zirkonium)
1989:2	Bergverksstatistik 1987	1995:2	Bergverksstatistik 1994
1989:3	Järnmalsrevy 1988	1995:3	Järnmalsrevy 1994
1989:4	Mineralmarknaden, maj 1989 (Tema Diamanter)	1995:4	Grus, sand och industrimineral. Produktion och tillgångar 1994
1989:5	Mineralmarknaden, september 1989 (Tema Volfram)	1995:5	Mineralmarknaden, oktober 1995 (Tema Bly)
1990:1	Grus och sand m m. Produktion och tillgångar 1988	1995:6	Mineralmarknaden, december 1995 (Tema Selen och Tellur)
1990:2	Mineralmarknaden, februari 1990 (Tema Sällsynta Jordartsmetaller)	1996:1	Mineralmarknaden, mars 1996 (Tema Diamanter)
1990:3	Mineralmarknaden, juni 1990 (Tema Litium)	1996:2	Bergverksstatistik 1995
1990:4	Bergverksstatistik 1988 och 1989	1996:3	Grus, sand och industrimineral. Produktion och tillgångar 1995
1990:5	Grus och sand m m. Produktion och tillgångar 1989	1996:4	Mineralmarknaden, juni 1996 (Tema Diamanter del II)
1990:6	Mineralmarknaden, november 1990 (Tema: Irak/Kuwait; Kina)	1996:5	Järnmalsrevy 1995
1991:1	Mineralmarknaden, februari 1991 (Tema Krom)	1997:1	Mineralmarknaden, januari 1997 (Tema Guld)
1991:2	Mineralmarknaden, juni 1991 (Tema Kvicksilver)	1997:2	Bergverksstatistik 1996
1991:3	Bergverksstatistik 1990	1997:3	Grus, sand och industrimineral. Produktion och tillgångar 1996
1991:4	Järnmalsrevy 1989-1990	1997:4	Järnmalsrevy 1996
1991:5	Mineralmarknaden, september 1991 (Tema Tenn)	1998:1	Bergverksstatistik 1997
1991:6	Grus och sand m m. Produktion och tillgångar 1990	1998:2	Grus, sand och krossberg. Produktion och tillgångar 1997
1992:1	Mineralmarknaden, februari 1992 (Tema Kobolt)	1998:3	Järnmalsrevy 1997
1992:2	Järnmalsrevy 1991	1998:4	Industriella mineral och bergarter – en branschutredning
1992:3	Mineralmarknaden, juni 1992 (Tema Mangan)	1999:1	Bergverksstatistik 1998
1992:4	Bergverksstatistik 1991	1999:2	Mineralmarknaden, juni 1999 (Tema Titan)
		1999:3	Grus, sand och krossberg. Produktion och tillgångar 1998.
		1999:4	Mineralmarknaden, december 1999 (Tema Silver)
		2000:1	Bergverksstatistik 1999

SGUs periodiska publikationer kan rekvideras från Åke Berg på direkttelefon 018-17 93 10 (fax 018-17 92 10) eller via SGUs kundtjänst tel: 018-17 93 87

Huvudkontor	Filialkontor	Bergsstaten			
Villavägen 18 Box 670 751 28 Uppsala 018/17 90 00	Guldhedsgatan 5 A 413 20 Göteborg 031/708 26 50	Kiliansgatan 10 223 50 Lund 046/31 17 70	Skolgatan 4 930 70 Malå 0953/346 00	Varvsgatan 41 972 32 Luleå 0920/23 79 00	Slaggatan 13 791 71 Falun 023/255 05



SGU

Sveriges Geologiska Undersökning
Geological Survey of Sweden

Box 670, 751 28 Uppsala
www.sgu.se

ISSN 0283-2038