



Sveriges Geologiska Undersökning

# Bergverksstatistik 2000



Statistics of the  
Swedish Mining Industry 2000

Bergverksstatistik 2000

Per. publ. 2001:1



## **Förord**

Bergverksstatistik 2000 ansluter sig i fråga om plan och uppställning i princip till tidigare årgångar. Fr.o.m. år 1999 inbegrips även viss statistik över annan mineralproduktion i Sverige som produktionen av energitorv, natursten och industriella mineral.

Statistik över ballastproduktionen presenteras som tidigare i en separat publikation.

Den statistiska bearbetningen har utförts av statsgeolog Claes Ålinder.

Uppsala i maj 2001

Lars Ljung  
Generaldirektör

Åke Berg  
Programchef

## Innehåll

Sida  
Page

### **SAMMANFATTANDE TABELLER OCH DIAGRAM**

- 5 Gruvor i drift Sverige år 2000
- 6 Antalet gruvor i drift i Sverige 1900–2000
- 6 Malmproduktionen i Sverige åren 1900–2000
- 7 Produktionen av järnmalm (sovrad) och ickejärnmalm i Sverige åren 1950–2000
- 8 Sveriges andel av EU15:s totala gruvproduktion av koppar, bly och zink 1991–2000
- 9 Sveriges andel av EU15:s totala gruvproduktion av järnmalm, guld och silver 1991–2000
- 10 Gruvproduktionen av vissa metaller inom EU15, de tre största producentländerna och Sveriges andel 1991–2000
- 11 Antal arbetsställen och sysselsatta inom gruvindustrin 1950–2000
- 12 Antal arbetsställen, personal, produktionens saluvärde och förädlingsvärde inom gruvindustrin åren 1983–2000
- 13 Antal arbetsställen och sysselsatta inom gruvindustrin åren 1950–2000
- 14 Antal arbetarpersonal inom gruvindustrin år 2000 med fördelning på län och näringsgren enligt SNI

### **JÄRNMALM**

- 14 Brytning i järnmalmgruvor år 2000
- 15 Inom järnmalmsfyndigheter bruten malm och gråberg år 1983–2000
- 15 Produktion av direkt säljbara produkter 1993–2000
- 16 Anrikning av järnmalm år 2000
- 16 Sintring av järnmalmsslig år 2000
- 17 Produktion av järnmalmsslig år 1974–2000 med fördelning på fosfor och svavelhalt

## Contents

### **SUMMARY TABLES AND CHARTS**

- Mines in Sweden 2000*
- The number of mines in production in Sweden 1900–2000*
- Production of ores in Sweden 1900–2000*
- Production of iron ore and non ferrous ores in Sweden in 1950–2000*
- Sweden's share of EU15's total mine production of copper, lead and zinc 1991–2000*
- Sweden's share of EU15's total mine production of iron ore, gold and silver 1991–2000*
- Mine production of certain metals in EU15 distributed on major producer-countries 1991–2000*
- Number of establishments and persons engaged in the mining industry 1950–2000*
- Number of establishments, persons engaged, sales value and value added of production of the mining industry in 1983–2000*
- Number of establishments and persons engaged in the mining industry 1950–2000*
- Numbers of workers by counties at the mining industry in 2000 by subgroups of SNI*

### **IRON ORE**

- Extraction from iron ore mines in 2000*
- Extraction of ore and bedrock at iron ore mines in 1983–2000*
- Production of direct salable products 1993–2000*
- Processing of iron ore in 2000*
- Sintering of concentrates of iron ore in 2000*
- Production of iron ore concentrate in 1974–2000 distributed on the content of phosphorus and sulphur*

## ICKE JÄRNMALM

- 18 Produktion av guld och silver (metallinnehåll) i svenska gruvor 1925–2000
- 18 Metallinnehållet i koppar-, bly och zinkmalmer brutna i Sverige 1950–2000
- 19 Brytning i ickejärnmalmgruvor år 2000, ton
- 20 Produktion av ickejärnmalmer åren 1974–2000, ton slig
- 21 Totala innehållet av metaller m.m. i ickejärnmalmer (sliger) åren 1974–2000
- 22 Genomsnittlig produktion per arbetare och arbetstimme vid ickejärnmalmgruvor åren 1978–2000

## MINERALRÄTTIGHETER OCH PROSPEKTERING

- 23 Undersökningstillstånd
- 24 Antal beviljade och förlängda inmutningar och undersökningstillstånd 1981–2000
- 24 Areal av beviljade och förlängda inmutningar och undersökningstillstånd 1981–2000 (ej diamant)
- 24 Prospekteringskostnader i Sverige 1982–2000
- 25 Undersökningstillstånd enligt minerallagen, utfärdade år 2000
- 25 Undersökningstillstånd och inmutningar som förlängts år 2000
- 26 Bearbetningskoncessioner som beviljats år 2000
- 26 Utmål som omvandlats till bearbetningskoncessioner år 2000
- 27 Gällande bearbetningskoncessioner vid 2000 års utgång
- 27 Utmål år 2000
- 27 Tillstånd enligt kontinentsockellagen år 2000

## 28 METALLPRISER

## NON-FERROUS ORES

- Production of gold and silver (contents of metals) in Swedish mines 1925–2000*
- Contents of metals in copper, lead and zinc ores mined in Sweden 1950–2000*
- Production in non-ferrous ore mines in 2000, tons*
- Production of non-ferrous ores in 1974–2000, tons of concentrate*
- Contents of metals etc. in non-ferrous ores (concentrates) in 1974–2000*
- Average production per worker and working hour in 1978–2000 at non-ferrous mines*

## CLAIMS, PERMITS AND EXPLORATION

- Exploration permits*
- Number of claim certificates and exploration permits issued or extended 1981–2000*
- Area of claim certificates and exploration permits issued or extended 1981–2000 (diamond excluded)*
- Value of exploration in Sweden 1982–2000*
- Number of exploration permits issued in 2000*
- Exploration permits and claim certificates extended in 2000*
- Number of exploration concessions issued in 2000*
- Staked claims converted into exploration concessions in 2000*
- Existing exploration concessions at the end of 2000*
- Staked claims in 2000*
- Permits according to the Act on Continental Shelf in 2000*

## METAL PRICES

## **INDUSTRIMINERAL OCH NATURSTEN**

- 29 Leveranser av i Sverige brutna industri-  
mineralråvaror 1991–2000
- 29 Uppskattat värde av i Sverige brutna oförädlade  
industrimineralråvaror åren 1999 och 2000
- 31 Tätter för industrimineral med inrapporterad  
produktion år 2000
- 33 Tätter för natursten (blocksten och plattor) med  
inrapporterad produktion år 2000
- 34 Brytning och leveranser av natursten  
(block och plattor) 2000

## **ENERGITORV**

- 35 Gällande bearbetningskoncessioner för  
energitorv år 2000
- 36 Tillstånd enligt lagen om vissa torvfyndigheter  
och produktion av energitorv 2000
- 36 Till SGU inrapporterad produktion av energitorv  
1980–2000

## **MINERAL AV RIKSINTRESSE ENLIGT NATURRESURSLAGEN**

- 43 **SVENSK–ENGELSK ORDLISTA**
- 46 **SGUs PERIODISKA PUBLIKATIONER**

## **INDUSTRIAL MINERALS AND DIMENSION STONE**

- Deliveries of industrial minerals quarried in Sweden  
1991–2000*
- Estimated value of raw industrial minerals quarried in  
Sweden 1999 and 2000*
- Licensed pits for industrial minerals with reported pro-  
duction 2000*
- Licensed pits for dimension stone with reported produc-  
tion 2000*
- Quarring and deliveries of dimension stone 2000*

## **ENERGY PEAT**

- Exploitation concessions for energy peat in 2000*
- Permits according to the Act on Certain Peat Deposits  
and Production of Energy peat 2000*
- To SGU reported production of energy peat 1980–2000*

## **MINERALS OF NATIONAL IMPORTANCE ACCORD- ING TO THE ACT CONCERNING THE MANAGEMENT OF NATURAL RESOURCES**

## **LIST OF TERMS**

## **PERIODICAL PUBLICATIONS FROM SGU**

### **Tecken och förkortningar**

Symbols and abbreviations

”	Upprepning	Repetition
-	Intet finns att redovisa	Magnitude nil
0	Mindre än 0,5 av enheten	Magnitude less than half of unit employed
.	Uppgift kan ej förekomma	Category not applicable
..	Uppgift ej tillgänglig eller alltför osäker för att anges	Data not available

Omslagsbild: Gruvområdet med lavar och anrikningsverk vid Zinkgruvan, Örebro län. Foto Zinkgruvan Mining AB.

Cover photo: Mining area with headframes and concentrating plant at Zinkgruvan, Örebro county.



Diagram 1

Antalet gruvor i drift i Sverige 1900 - 2000

The number of mines in production in Sweden 1900 - 2000

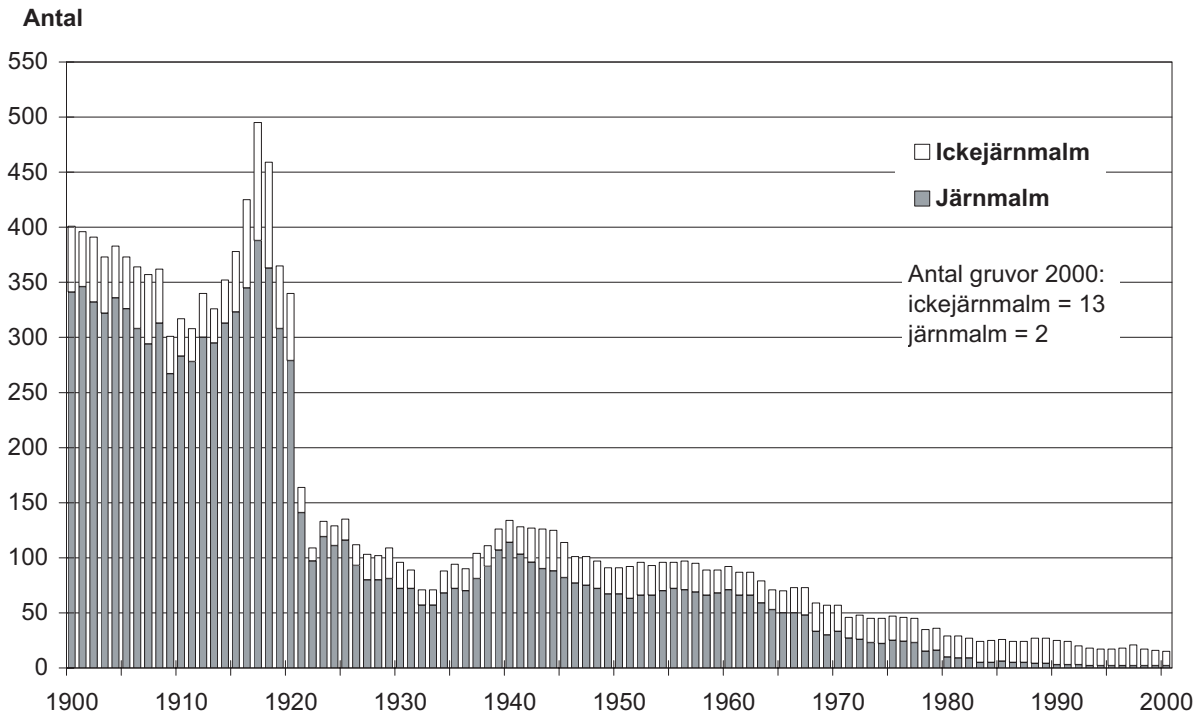
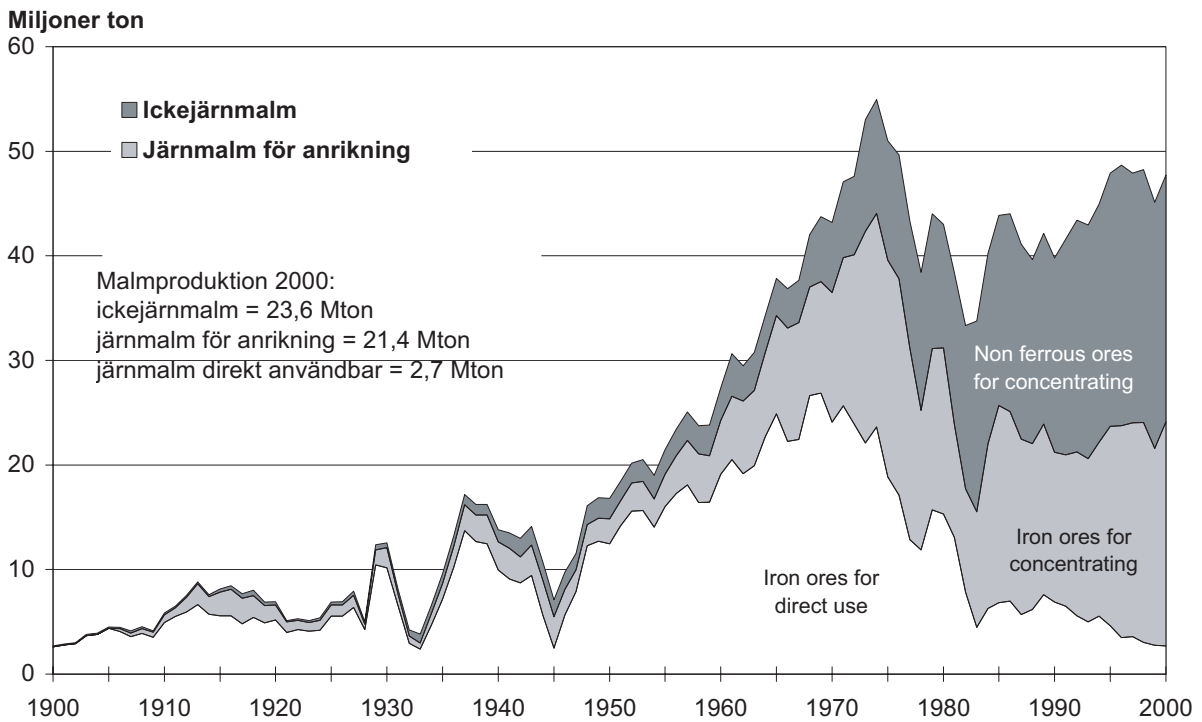


Diagram 2

Malmproduktionen i Sverige åren 1900 - 2000

Production of ores in Sweden in 1900 - 2000



**Tabell 1 Produktionen av järnmalm (sovrad) och ickejärnmalm i Sverige 1950–2000.**

Table 1 Production of iron ore (sorted) and non ferrous ores in Sweden in 1950–2000.

År	Järnmalm (sovrad)			Ickejärnmalm			Totalt järn- och icke- järnmalm 1 000 ton
	Direkt användbar 1 000 ton	Anriknings- malm 1 000 ton	Totalt 1 000 ton	Direkt användbar 1 000 ton	Anriknings- malm 1 000 ton	Totalt 1 000 ton	
1950	12 451	2 390	14 841	19	1 939	1 958	16 799
51	14 171	2 378	16 549	18	1 870	1 888	18 437
52	15 585	2 686	18 271	29	1 877	1 906	20 177
53	15 633	2 803	18 436	25	2 036	2 061	20 497
54	14 038	2 711	16 749	26	2 229	2 255	19 004
1955	15 999	3 093	19 092	12	2 341	2 353	21 445
56	17 264	3 605	20 869	32	2 504	2 536	23 405
57	18 092	4 258	22 350	17	2 693	2 710	25 060
58	16 397	4 654	21 051	6	2 702	2 708	23 759
59	16 439	4 447	20 886	10	2 920	2 930	23 816
1960	19 100	5 137	24 237	9	3 135	3 144	27 381
61	20 517	6 049	26 566	17	4 068	4 085	30 651
62	19 164	6 950	26 114	3	3 377	3 380	29 494
63	19 922	7 210	27 132	7	3 612	3 619	30 751
64	22 685	8 036	30 721	6	3 554	3 560	34 281
1965	24 876	9 417	34 293	26	3 533	3 559	37 852
66	22 243	10 862	33 105	22	3 738	3 760	36 865
67	22 450	11 170	33 620	19	4 000	4 019	37 639
68	26 632	10 368	37 000	12	5 009	5 021	42 021
69	26 883	10 657	37 540	9	6 207	6 216	43 756
1970	24 092	12 410	36 502	0	6 679	6 679	43 181
71	25 649	14 192	39 841	0	7 236	7 236	47 077
72	23 917	16 189	40 106	0	7 500	7 500	47 606
73	22 106	20 234	42 340	0	10 695	10 695	53 035
74	23 643	20 394	44 037	0	10 910	10 910	54 947
1975	18 847	20 732	39 579	0	11 407	11 407	50 986
76	17 126	20 685	37 811	0	11 854	11 854	49 665
77	12 845	18 325	31 170	0	12 159	12 159	43 329
78	11 886	13 336	25 222	0	13 189	13 189	38 411
79	15 696	15 431	31 127	0	12 891	12 891	44 018
1980	15 296	15 889	31 185	0	11 819	11 819	43 004
81	13 061	10 807	23 868	0	14 514	14 514	38 382
82	7 835	9 878	17 713	0	15 617	15 617	33 330
83	4 455	11 065	15 520	0	18 236	18 236	33 756
84	6 267	15 735	22 002	0	18 237	18 237	40 239
1985	6 821	18 872	25 693	0	18 181	18 181	43 874
86	6 977	18 137	25 114	0	18 899	18 899	44 013
87	5 706	16 767	22 473	0	18 634	18 634	41 107
88	6 170	15 872	22 042	0	17 599	17 599	39 641
89	7 607	16 300	23 907	0	18 259	18 259	42 166
1990	6 879	14 343	21 222	0	18 566	18 566	39 788
91	6 492	14 469	20 961	0	20 634	20 634	41 595
92	5 559	15 675	21 234	0	22 164	22 164	43 398
93	4 998	15 607	20 605	0	22 333	22 333	42 938
94	5 540	16 609	22 149	0	22 801	22 801	44 950
1995	4 624	19 058	23 682	0	24 226	24 226	47 908
96	3 493	20 273	23 766	0	24 917	24 917	48 683
97	3 577	20 441	24 018	0	23 895	23 895	47 913
98	3 017	21 034	24 052	0	24 182	24 182	48 234
99	2 755	18 832	21 587	0	23 526	23 526	45 112
2000	<b>2 687</b>	<b>21 437</b>	<b>24 124</b>	<b>0</b>	<b>23 608</b>	<b>23 608</b>	<b>47 732</b>

### Diagram 3 - 5

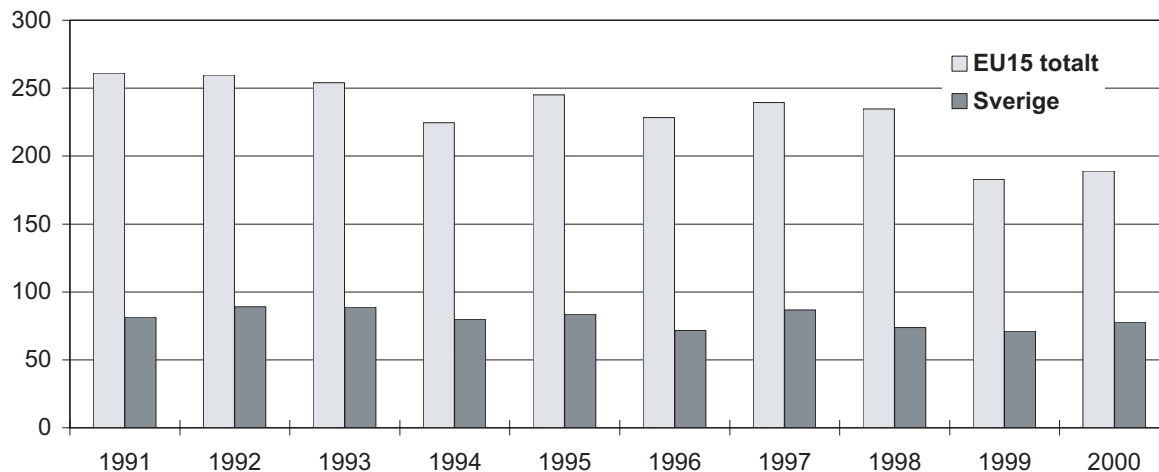
#### Sveriges andel av EU15:s totala gruvproduktion av koppar, bly och zink 1991 - 2000

Sweden's share of EU15's total mine production of copper, lead and zinc 1991 - 2000

#### Metallinnehåll

#### KOPPAR

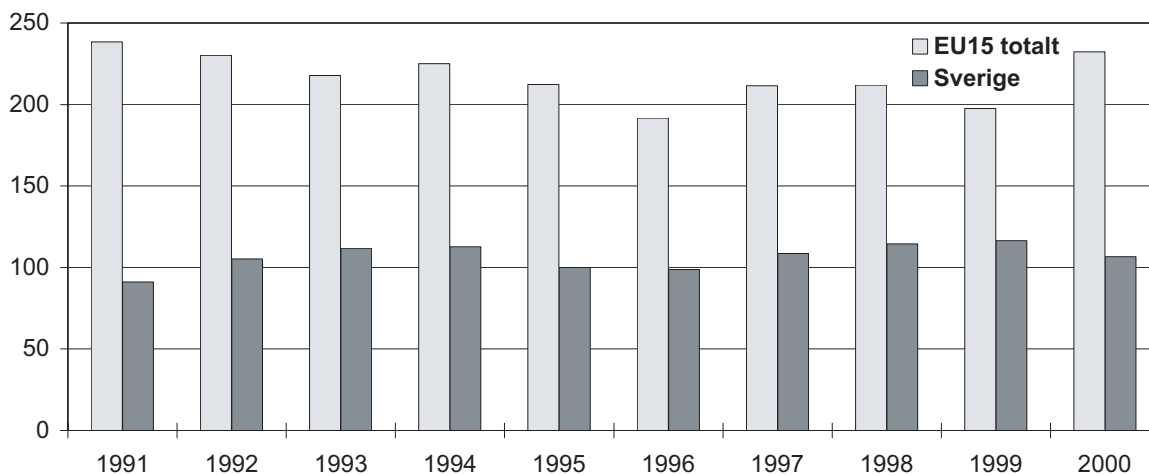
tusen ton



#### Metallinnehåll

#### BLY

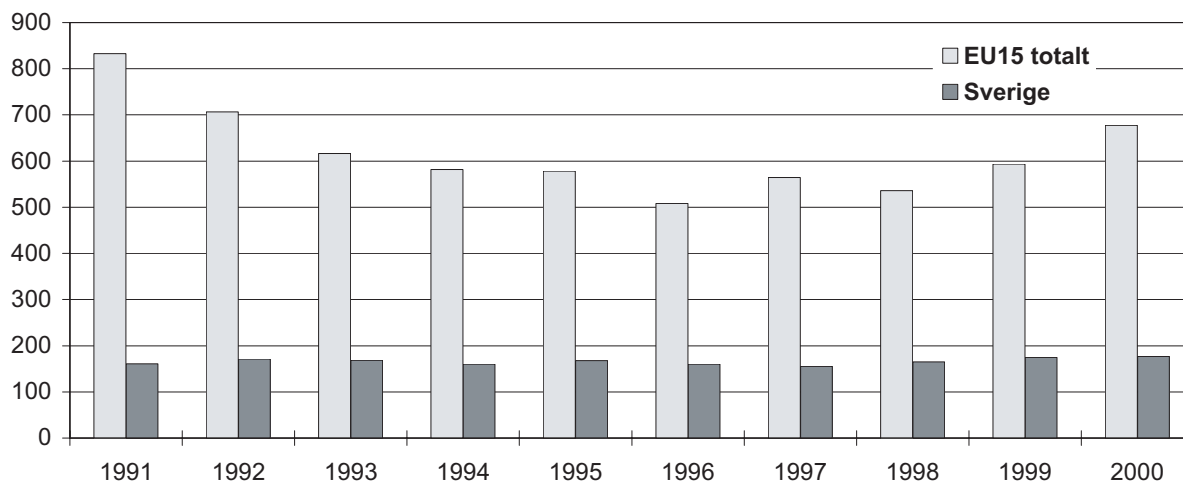
tusen ton



#### Metallinnehåll

#### ZINK

tusen ton



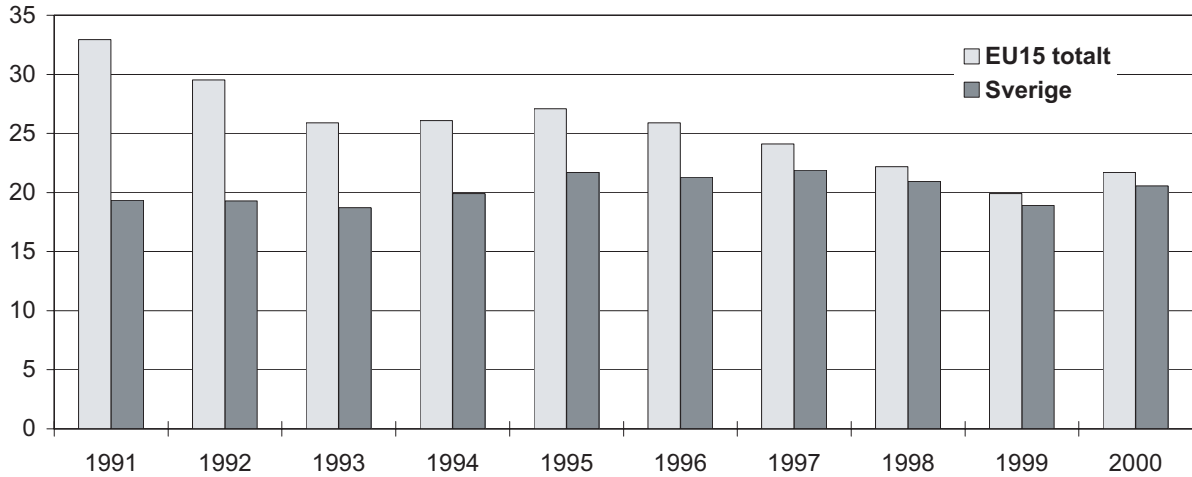
### Diagram 6 - 8

### Sveriges andel av EU15:s totala gruvproduktion av järnmalm, guld och silver 1991 - 2000

Sweden's share of EU15's total mine production of iron ore, gold and silver 1991 - 2000

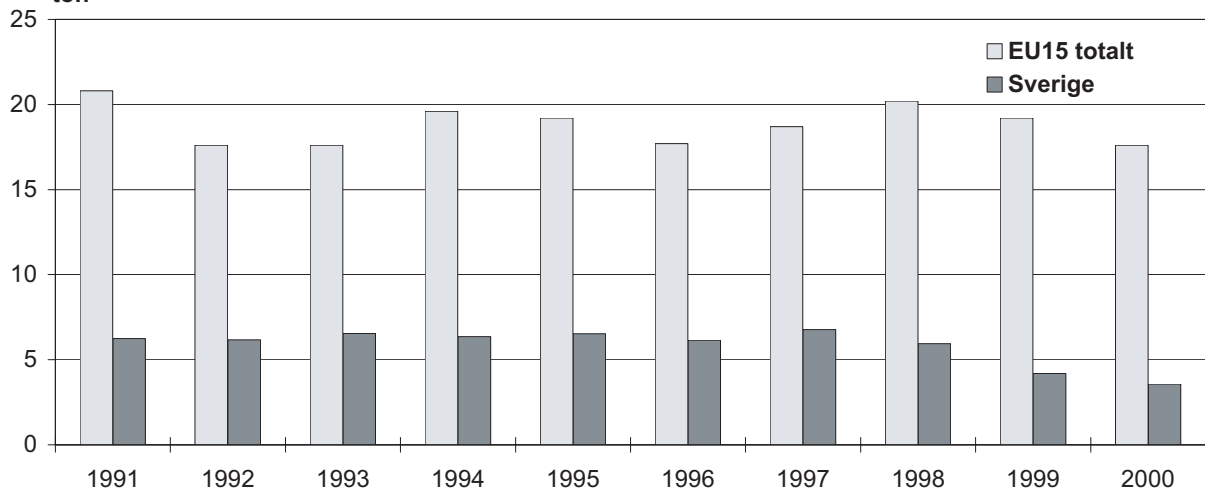
Miljoner  
ton

#### JÄRNMALM



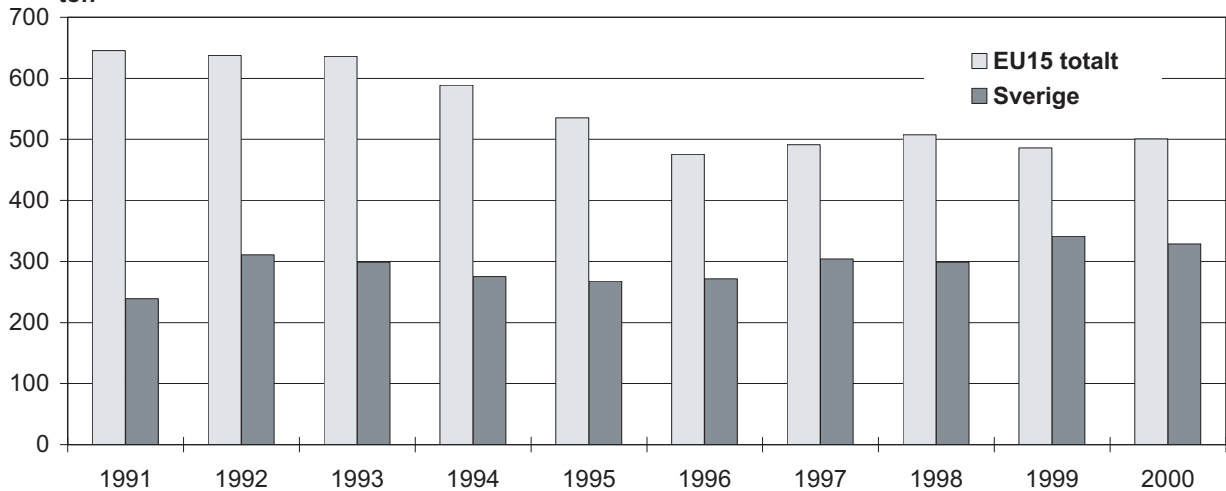
Metallinnehåll  
ton

#### GULD



Metallinnehåll  
ton

#### SILVER



**Tabell 2 Gruvproduktionen av vissa metaller inom EU15, de tre största producentländerna år 2000 och Sveriges andel 1991–2000.**

Table 2 Mine production of certain metals in EU15 distributed on major producer-countries 1991–2000.

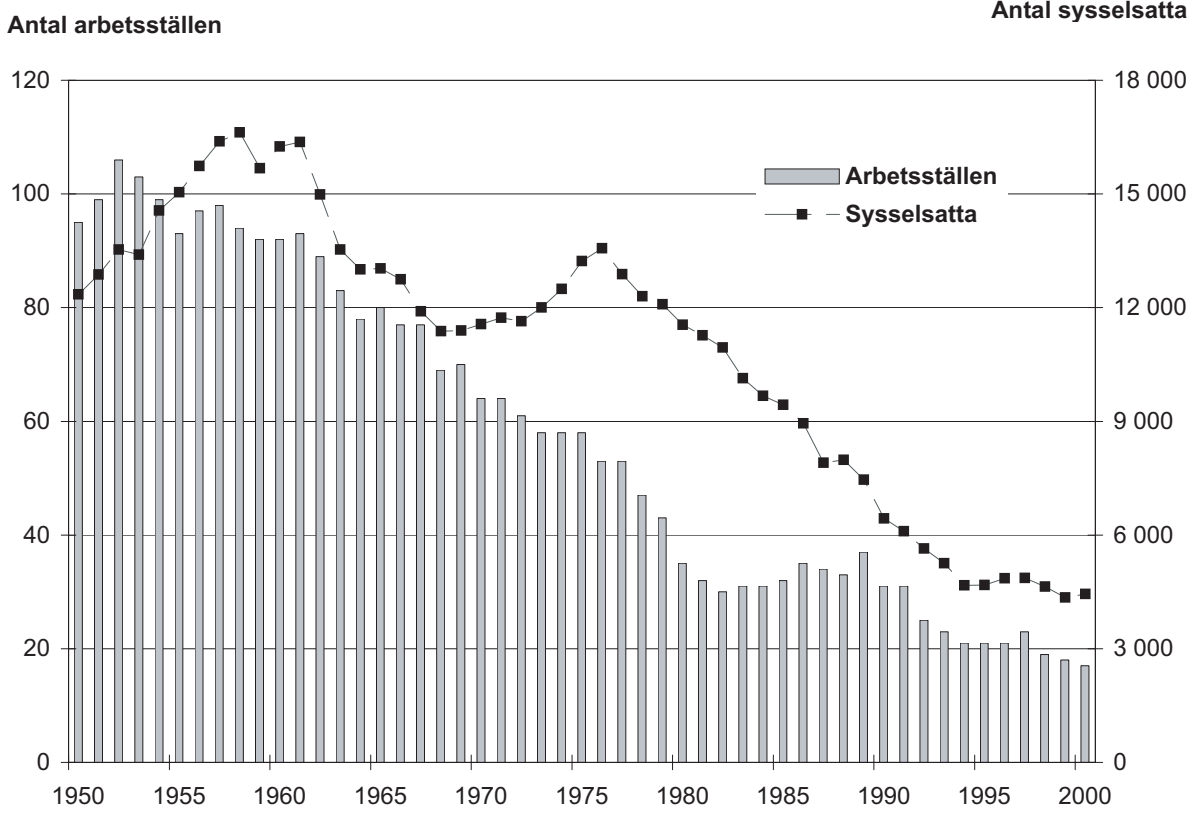
	1991	1992	1993	1994	1995	1996	1997	1998	1999	2000
<b>KOPPAR (tusen ton metallinnehåll)</b>										
EU15 totalt	261,2	259,7	254,0	224,6	245,2	228,4	239,4	234,8	182,9	188,9
Sverige	81,7	89,1	88,9	79,8	83,6	71,7	86,6	73,7	71,2	77,8
Portugal	157,3	150,5	150,4	130,4	129,7	109,9	106,5	114,6	99,5	76,2
Spanien	10,0	9,8	3,5	4,9	22,4	37,5	37,8	37,0	1,7	23,3
Övriga	12,3	10,3	11,2	9,5	9,5	9,3	8,5	9,5	10,5	11,6
Sveriges andel %	31,3	34,3	35,0	35,5	34,1	31,4	36,2	31,4	38,9	41,2
<b>BLY (tusen ton metallinnehåll)</b>										
EU15 totalt	238,4	230,2	217,8	225,1	212,3	191,6	211,6	211,9	197,5	232,3
Sverige	91,1	105,3	111,7	112,8	100,1	98,8	108,6	114,4	116,4	106,58
Irland	39,9	42,9	44,6	53,7	46,1	45,3	45,1	36,5	43,8	57,8
Spanien	49,2	31,0	25,3	23,8	30,5	23,8	23,9	21,9	15,1	51,2
Övriga	58,2	51,0	36,2	34,8	35,6	23,7	34,0	39,1	22,2	16,7
Sveriges andel %	38,2	45,7	51,3	50,1	47,1	51,6	51,3	54,0	58,9	45,9
<b>ZINK (tusen ton metallinnehåll)</b>										
EU15 totalt	832,7	706,5	616,4	581,5	578,6	508,1	564,2	536,1	593,2	677,5
Sverige	161,2	171,5	168,6	159,9	168,0	160,1	155,4	164,7	174,4	176,79
Irland	187,5	194,1	193,7	194,5	184,1	163,5	180,3	181,0	226,1	266,0
Spanien	264,6	206,3	170,2	170,1	172,2	140,1	171,8	128,1	154,0	201,6
Övriga	219,4	134,6	83,9	57,0	54,3	44,4	56,7	62,3	38,7	33,1
Sveriges andel %	19,4	24,3	27,4	27,5	29,0	31,5	27,5	30,7	29,4	26,1
<b>JÄRN (miljoner ton malm)</b>										
EU15 totalt	32,9	29,5	25,9	26,1	27,1	25,9	24,1	22,2	19,9	21,7
Sverige	19,3	19,3	18,7	19,9	21,7	21,3	21,9	20,9	18,9	20,6
Frankrike	7,5	5,7	3,5	2,4	1,5	1,3	0,6	0,0	0,0	0,0
Spanien	3,9	2,8	2,0	2,1	1,9	1,4	0,0	0,0	0,0	0,0
Övriga	2,2	1,8	1,7	1,7	2,0	1,5	1,6	1,3	1,0	1,1
Sveriges andel %	58,7	65,3	72,3	76,2	80,1	82,2	90,8	94,3	95,0	94,7
<b>GULD (ton metallinnehåll)</b>										
EU15 totalt	20,8	17,6	17,6	19,6	19,2	17,7	18,7	20,2	19,2	17,6
Sverige	6,2	6,2	6,5	6,4	6,5	6,1	6,8	5,9	4,2	3,6
Finland	2,2	1,6	1,4	1,4	2,1	3,1	4,8	5,0	5,9	5,0
Frankrike	4,8	3,1	2,5	5,1	4,8	5,7	5,0	4,9	4,9	4,9
Övriga	7,6	6,7	7,2	6,7	5,8	2,8	2,1	4,4	4,2	4,1
Sveriges andel %	30,0	35,0	37,2	32,5	34,0	34,7	36,2	29,4	21,9	20,3
<b>SILVER (ton metallinnehåll)</b>										
EU15 totalt	645,3	637,7	636,1	588,7	535,4	475,7	491,5	507,4	486,3	500,8
Sverige	239,3	311,1	298,8	275,2	268,2	271,9	304,0	299,1	341,6	328,74
Spanien	208,0	160,0	180,0	175,0	123,6	65,9	66,0	66,0	66,0	66,0
Grekland	70,2	61,0	59,2	44,9	45,0	16,1	35,9	64,5	39,9	30,6
Övriga	127,8	105,6	98,1	93,6	98,6	121,8	85,6	77,8	38,8	75,463
Sveriges andel %	37,1	48,8	47,0	46,8	50,1	57,2	61,9	58,9	70,2	65,642

Källor: Järnmalm: Järnmalmnsrevy 1988–97 (SGU)  
 Övriga metaller Sverige: Bergverksstatistik 1991–2000 (SGU)  
 Övriga metaller EU15: World Bureau of Metal Statistics

Diagram 9

Antal arbetsställen och sysselsatta inom gruvindustrin 1950 - 2000

Number of establishments and persons engaged in the mining industry 1950 - 2000



**Tabell 3 Antal arbetsställen<sup>1)</sup>, personal, produktionens saluvärde och förädlingsvärde inom gruvindustrin åren 1983–2000.**

Table 3 Number of establishments, persons engaged, sales value and value added of production of the mining industry in 1983–2000.

År	Benämning	Antal arbets- ställen	Antal tjänstemän	Antal arbetar- personal	Produktionens saluvärde 1 000 kr	Produktionens förädlingsvärde 1 000 kr
1983	Järnmalmsproduktion	7	1 133	4 355	1977 336	1387 728
	Icejærnmalmsproduktion	25	1 071	3 773	2135 263	1503 261
	<b>Summa</b>	<b>32</b>	<b>2 204</b>	<b>8 128</b>	<b>4112 599</b>	<b>2890 989</b>
1984	Jærnmalmsproduktion	7	869	3 511	2669 455	1944 112
	Icejærnmalmsproduktion	27	1 094	3 901	2297 011	1592 798
	<b>Summa</b>	<b>34</b>	<b>1 963</b>	<b>7 412</b>	<b>4966 466</b>	<b>3536 910</b>
1985	Jærnmalmsproduktion	8	975	3 607	3467 468	2599 359
	Icejærnmalmsproduktion	27	1 081	3 790	2226 593	1461 750
	<b>Summa</b>	<b>35</b>	<b>2 056</b>	<b>7 397</b>	<b>5694 061</b>	<b>4061 109</b>
1986	Jærnmalmsproduktion	7	939	3 429	3237 372	2383 503
	Icejærnmalmsproduktion	28	1 026	3 552	1830 783	928 315
	<b>Summa</b>	<b>35</b>	<b>1 965</b>	<b>6 981</b>	<b>5068 155</b>	<b>3311 818</b>
1987	Jærnmalmsproduktion	7	862	3 089	2782 021	2005 344
	Icejærnmalmsproduktion	27	871	3 083	2084 566	1225 158
	<b>Summa</b>	<b>34</b>	<b>1 733</b>	<b>6 172</b>	<b>4866 587</b>	<b>3230 502</b>
1988	Jærnmalmsproduktion	7	838	3 291	3058 322	1740 108
	Icejærnmalmsproduktion	26	840	3 017	2409 386	1582 007
	<b>Summa</b>	<b>33</b>	<b>1 678</b>	<b>6 308</b>	<b>5467 708</b>	<b>3322 115</b>
1989	Jærnmalmsproduktion	7	772	3 083	3690 342	2238 532
	Icejærnmalmsproduktion	30	674	2 931	2680 221	1854 092
	<b>Summa</b>	<b>37</b>	<b>1 446</b>	<b>6 014</b>	<b>6370 563</b>	<b>4092 624</b>
1990	Jærnmalmsproduktion	5	631	2 512		
	Icejærnmalmsproduktion	26	590	2 704		
	<b>Summa</b>	<b>31</b>	<b>1 221</b>	<b>5 216</b>		
1991	Jærnmalmsproduktion	5	635	2 308		
	Icejærnmalmsproduktion	26	615	2 540		
	<b>Summa</b>	<b>31</b>	<b>1 250</b>	<b>4 848</b>		
1992	Jærnmalmsproduktion	5	653	2 296		
	Icejærnmalmsproduktion	20	588	2 117		
	<b>Summa</b>	<b>25</b>	<b>1 241</b>	<b>4 413</b>		
1993	Jærnmalmsproduktion	4	611	2 150		
	Icejærnmalmsproduktion	19	556	1 940		
	<b>Summa</b>	<b>23</b>	<b>1 167</b>	<b>4 090</b>		
1994	Jærnmalmsproduktion	4	527	2 077		
	Icejærnmalmsproduktion	17	311	1 757		
	<b>Summa</b>	<b>21</b>	<b>838</b>	<b>3 834</b>		
1995	Jærnmalmsproduktion	4	416	2 130		
	Icejærnmalmsproduktion	17	315	1 817		
	<b>Summa</b>	<b>21</b>	<b>731</b>	<b>3 947</b>		
1996	Jærnmalmsproduktion	3	603	2 141		
	Icejærnmalmsproduktion	18	325	1 784		
	<b>Summa</b>	<b>21</b>	<b>928</b>	<b>3 925</b>		
1997	Jærnmalmsproduktion	3	612	2 036		
	Icejærnmalmsproduktion	20	329	1 886		
	<b>Summa</b>	<b>23</b>	<b>941</b>	<b>3 922</b>		
1998	Jærnmalmsproduktion	3	573	1 956		
	Icejærnmalmsproduktion	16	316	1 792		
	<b>Summa</b>	<b>19</b>	<b>889</b>	<b>3 748</b>		
1999	Jærnmalmsproduktion	3	520	1 816		
	Icejærnmalmsproduktion	15	304	1 708		
	<b>Summa</b>	<b>18</b>	<b>824</b>	<b>3 524</b>		
2000	Jærnmalmsproduktion	3	641	1 933		
	Icejærnmalmsproduktion	14	279	1 593		
	<b>Summa</b>	<b>17</b>	<b>920</b>	<b>3 526</b>		

<sup>1)</sup> Arbetsställen inkluderar fristående sinterverk och anrikningsverk.

**Tabell 4 Antal arbetsställen och sysselsatta inom gruvindustrin åren 1950–2000.**

Table 4 Number of establishments and persons engaged in the mining industry 1950–2000.

År	Järnmalmgruvor				Icke järnmalmgruvor				Summa	
	Ant arbets- ställen	Tjänstemän	Arbetare	Totalt sysselsatta	Ant arbets- ställen	Tjänstemän	Arbetare	Totalt sysselsatta	Arbets- ställen	Syssel- satta
1950	68	927	8 375	9 302	27	421	2 630	3 051	95	12 353
51	68	1 012	8 876	9 888	31	462	2 521	2 983	99	12 871
52	72	1 125	9 310	10 435	34	503	2 593	3 096	106	13 531
53	72	1 186	9 008	10 194	31	518	2 688	3 206	103	13 400
54	69	1 279	9 612	10 891	30	585	3 087	3 672	99	14 563
1955	66	1 378	9 979	11 357	27	594	3 092	3 686	93	15 043
56	68	1 556	10 437	11 993	29	627	3 113	3 740	97	15 733
57	69	1 799	10 983	12 782	29	625	2 981	3 606	98	16 388
58	68	2 002	11 244	13 246	26	652	2 723	3 375	94	16 621
59	68	2 074	10 404	12 478	24	719	2 479	3 198	92	15 676
1960	68	2 164	10 742	12 906	24	742	2 604	3 346	92	16 252
61	69	2 318	10 685	13 003	24	793	2 572	3 365	93	16 368
62	65	2 282	9 488	11 770	24	799	2 416	3 215	89	14 985
63	59	2 173	8 542	10 715	24	733	2 080	2 813	83	13 528
64	57	2 146	8 160	10 306	21	725	1 979	2 704	78	13 010
1965	57	2 093	8 155	10 248	23	781	2 006	2 787	80	13 035
66	53	2 084	7 819	9 903	24	734	2 105	2 839	77	12 742
67	50	1 975	7 109	9 084	27	734	2 085	2 819	77	11 903
68	39	1 804	6 606	8 410	30	795	2 171	2 966	69	11 376
69	40	1 718	6 636	8 354	30	800	2 238	3 038	70	11 392
1970	36	1 685	6 697	8 382	28	873	2 310	3 183	64	11 565
71	36	1 723	6 881	8 604	28	881	2 247	3 128	64	11 732
72	35	1 753	6 633	8 386	26	890	2 366	3 256	61	11 642
73	33	1 755	6 833	8 588	25	884	2 528	3 412	58	12 000
74	32	1 746	7 208	8 954	26	933	2 605	3 538	58	12 492
1975	32	1 831	7 547	9 378	26	990	2 859	3 849	58	13 227
76	30	1 892	7 672	9 564	23	1 051	2 948	3 999	53	13 563
77	30	1 917	7 079	8 996	23	1 006	2 878	3 884	53	12 880
78	24	1 754	6 871	8 625	23	996	2 677	3 673	47	12 298
79	21	1 675	6 560	8 235	22	951	2 901	3 852	43	12 087
1980	15	1 570	6 024	7 594	20	902	3 048	3 950	35	11 544
81	12	1 537	5 557	7 094	20	929	3 242	4 171	32	11 265
82	10	1 402	5 110	6 512	20	980	3 451	4 431	30	10 943
83	8	1 134	4 358	5 492	23	913	3 729	4 642	31	10 134
84	7	867	3 816	4 683	24	1 095	3 893	4 988	31	9 671
1985	8	967	3 607	4 574	24	1 079	3 778	4 857	32	9 431
86	7	939	3 429	4 368	28	1 026	3 552	4 578	35	8 946
87	7	862	3 089	3 951	27	871	3 083	3 954	34	7 905
88	7	838	3 291	4 129	26	840	3 017	3 857	33	7 986
89	7	772	3 083	3 855	30	674	2 931	3 605	37	7 460
1990	5	631	2 512	3 143	26	590	2 704	3 294	31	6 437
91	5	635	2 308	2 943	26	615	2 540	3 155	31	6 098
92	5	653	2 296	2 949	20	588	2 107	2 695	25	5 644
93	4	611	2 150	2 761	19	556	1 940	2 496	23	5 257
94	4	527	2 077	2 604	17	311	1 757	2 068	21	4 672
1995	4	416	2 130	2 546	17	315	1 817	2 132	21	4 678
96	3	603	2 141	2 744	18	325	1 784	2 109	21	4 853
97	3	612	2 036	2 648	20	329	1 886	2 215	23	4 863
98	3	573	1 956	2 529	16	316	1 792	2 108	19	4 637
99	3	520	1 816	2 336	15	304	1 708	2 012	18	4 348
2000	3	641	1 933	2 574	14	279	1 593	1 872	17	4 446

**Tabell 5** Antal arbetarpersonal inom gruvindustrin år 2000 med fördelning på län och näringsgren enligt SNI.

Table 5 Numbers of workers by counties at the mining industry in 2000 by subgroups of SNI.

Län	Antal arbets- ställen 2000	Summa arbetarpersonal		Järnmalms- gruvor	Ickejärnmalms- gruvor
		1999	2000		
Örebro	2	290	281		281
Dalarna	2	292	260		260
Gävleborg	1	24	19		19
Västerbotten	7	490	423		423
Norrbotten	5	2 428	2 543	1 933	610
<b>Hela riket 2000</b>	<b>17</b>		<b>3 526</b>	<b>1 933</b>	<b>1 593</b>
Hela riket 1999	18	3 524		1 816	1 708

**Tabell 6** Brytning i järnmalmsgruvor år 2000.

Table 6 Extraction from iron ore mines in 2000.

Län <i>Kommun</i> Gruvdkarens namn	Gruvans namn	Gråberg och malm		Malm totalt ton	Genom- snittshalt av		Efter sovring erhållen anrik- ningsmalm, totalt ton	Styckemalm och mull för direkt avsalu, totalt ton
		Under jord ton	I dagbrott ton		Järn %	Fosfor %		
<b>Norrbottens län</b>								
<i>Gällivare</i>								
LKAB	Malmberget	12 330 889		11 551 410	43,40	-	8 635 960	0
<i>Kiruna</i>								
LKAB	Kiirunavaara	22 298 000		22 298 000	45,60	-	12 801 000	2 687 000
<b>Hela riket 2000</b>		<b>34 628 889</b>		<b>33 849 410</b>			<b>21 436 960</b>	<b>2 687 000</b>
Hela riket 1999		32 511 745		30 344 684			18 831 688	2 755 000

**Tabell 7 Inom järnmalmshandlingar brutna malm och gråberg år 1983–2000.***Table 7 Extraction of ore and bedrock at iron ore mines in 1983–2000.*

År	Total mängd brutna malm och gråberg 1000 ton	Gråberg		Därav Anrikningsmalm		Direkt användbar styckemalm och mull	
		1000 ton	% av kol 2	1000 ton	% av kol 2	1000 ton	% av kol 2
1	2	3	4	5	6	7	8
1983	20 384	4 868	24	10 910	54	4 455	22
1984	27 276	5 359	19	15 708	58	6 868	23
1985	32 247	6 555	20	18 871	59	6 821	21
1986	32 795	9 250	28	16 568	51	6 977	21
1987	30 335	7 861	26	16 768	55	5 706	19
1988	30 363	8 321	28	15 872	52	6 170	20
1989	31 958	8 051	25	16 300	51	7 607	24
1990	28 375	7 153	25	14 343	51	6 879	24
1991	28 693	7 731	27	14 469	50	6 493	23
1992	29 430	8 196	28	15 675	53	5 559	19
1993	29 129	8 524	29	15 607	54	4 998	17
1994	32 352	10 203	31	16 609	51	5 540	17
1995	33 460	9 778	29	19 058	57	4 624	14
1996	33 605	9 839	29	20 273	60	3 493	10
1997	33 488	9 470	28	20 441	61	3 577	11
1998	34 894	10 842	31	21 034	60	3 017	8,7
1999	32 512	10 925	34	18 832	58	2 755	8,5
2000	34 629	10 505	30	21 437	62	2 687	7,8

**Tabell 8 Produktion av direkt säljbara produkter (styckemalm, mull, slig och kulsinter) åren 1993–2000.***Table 8 Production of direct salable products (lumps, fines, concentrates and pellets) in 1993–2000.*

	1993	1994	1995	1996	1997	1998	1999	2000
Hela riket 1 000 ton	18 728	19 909	21 662	21 288	21 893	20 930	18 853	20 557

**Tabell 9 Anrikning av järnmalm år 2000.**

Table 9 Processing of iron ore in 2000.

Anrikningsmetod: mv=kombinerad magnetisk och våtanrikning, f=flotation

Län Kommun Gruvidkarens namn Anriknings- verkets namn	Anrik- nings- metod	Ingående rågods					Kvalitet	Erhållen slig					Anriknings- sand		
		Från	Totalt ton	Genomsnittshalt av				Totalt ton	Genomsnittshalt av			Genomsnittshalt av			
Fe %	P %			S %	Fe %	P %	S %		Fe %	P %					
<b>Norrbottnen</b>															
Gällivare k:n															
LKAB															
<b>Vitåfors</b>	mv	Malmberget	8 635 960	61,0	0,3	-	MPC	50	71,2	0,007					
							MAFOS	34 067	65,2	0,240	-				
							MAC-A	61 427	71,49	0,004	0,003	19,7	-		
							MAC-BB	105 541	71,54	0,004	0,003				
							MAFOS	2 565 140	70,80	0,021	-				
							MPCO	3 922 911	68,65	0,009	-				
Kiruna k:n															
LKAB															
<b>Kirunavaara</b>	mv, f	Kiiruna-	9 554 900	-	-	-	KPC(KA1+KA2)	7 815 900	71,2	0,026	-	10	1,93		
<b>Svappavaara</b>	mv, f	vaara	3 264 100	-	-	-	Svappavaara	2 183 000	71,1	0,023	-				
<b>Hela riket 2000</b>			<b>21 454 960</b>					<b>16 688 036</b>							
Hela riket 1999			18 706 688					15 524 545							

**Tabell 10 Sintring av järnmalmsslig år 2000.**

Table 11 Sintering of concentrates of iron ore in 2000.

Län Kommun Gruvidkarens namn	Sinterverkets namn	Totalt, ton	Ingående rågods Genomsnittshalt % av			Erhållen färdig vara, totalt ton*
			järn	fosfor	svavel	
<b>Norrbottnen</b>						
Gällivare						
LKAB	Vitåfors	3 922 911	68,65	0,009	-	4 052 803
Kiruna						
LKAB	Kiruna	7 815 900	71,2	0,026	-	7 878 000
	Svappavaara	2 183 000	71,1	0,023	-	2 999 000
<b>Hela riket 2000</b>		<b>13 921 811</b>				<b>14 929 803</b>
Hela riket 1999		12 416 052				12 951 382

\* Anm. LKABs produktion utgörs av kulsinter

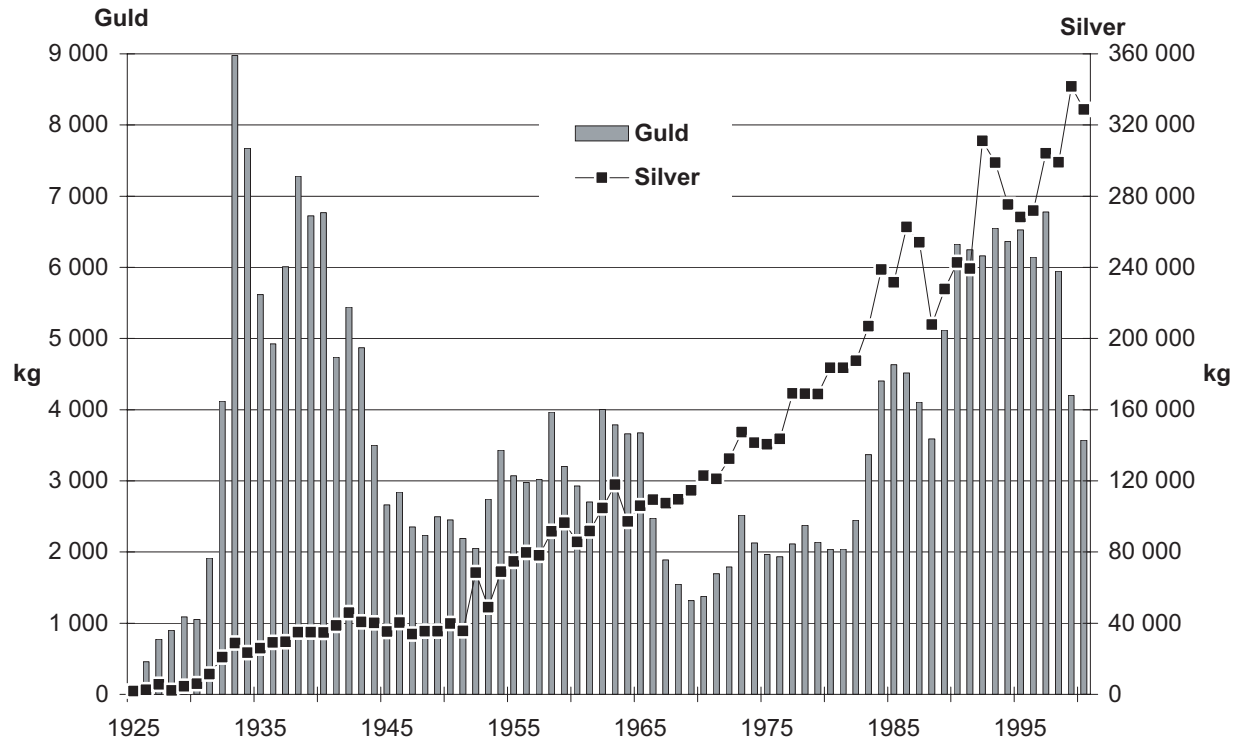
**Tabell 11 Produktion av järnmalmsslig åren 1974–2000 med fördelning på fosfor- och svavelhalt, 1000 ton.**

Table 11 Production of iron ore concentrates in 1974–2000 distributed on the content of phosphorus and sulphur, 1000 tons

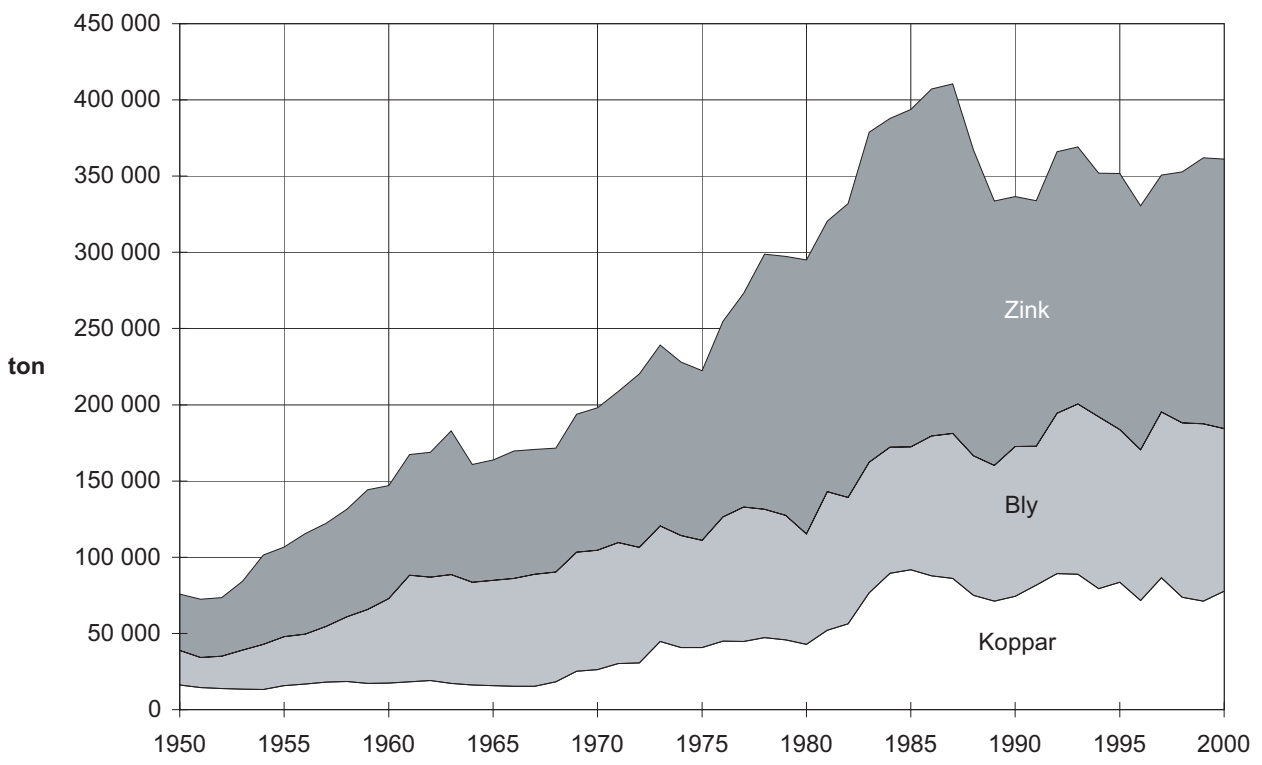
År	Produktion av slig	Därav med procentuell genomsnittshalt av									
		Fosfor					Svavel				
		<0,006	0,006-0,03	0,04-0,09	0,1-0,6	>0,6	utan analys	<0,01	0,01-0,04	>0,04	utan analys
1974	12 509	1 992	9 967	-	108	21	421	972	363	712	10 462
1975	12 020	1 089	8 388	2 043	232	30	238	862	364	614	10 180
1976	12 735	1 197	8 496	2 397	296	53	296	1 208	167	572	10 788
1977	11 994	1 426	8 042	1 804	469	50	203	1 469	346	589	9 590
1978	9 180	462	3 906	3 885	233	95	599	1 313	338	230	7 299
1979	10 487	757	6 046	3 174	251	58	201	378	672	344	9 093
1980	11 597	727	6 187	4 600	-	83	-	59	372	292	10 874
1981	10 087	472	5 135	4 216	-	113	151	67	-	177	9 843
1982	8 074	372	4 810	2 784	-	87	21	1 042	417	371	6 244
1983	9 336	380	6 558	2 202	-	96	-	578	-	1 320	7 438
1984	11 647	253	5 451	-	-	111	5 832	736	1 039	253	9 619
1985	13 897	242	10 353	3 108	-	194	-	752	7 154	242	5 749
1986	13 738	441	13 110	-	-	187	-	966	6 445	298	6 029
1987	14 051	328	13 495	-	-	228	-	966	6 645	328	6 112
1988	13 547	308	13 088	-	-	142	9	183	5 803	308	7 253
1989	13 799	338	13 318	-	-	71	72	135	5 517	331	7 816
1990	12 626	320	12 306	-	-	-	-	5 711	-	320	6 595
1991	12 599	342	12 257	-	-	-	-	5 530	-	342	6 727
1992	13 593	210	13 383	-	-	-	-	6 553	-	110	6 929
1993	13 597	84	13 513	-	-	-	-	6 258	-	-	7 339
1994	14 123	103	14 020	-	-	-	-	6 715	-	-	7 408
1995	16 686	148	16 538	-	-	-	-	6 686	-	-	10 000
1996	17 527	180	17 347	-	-	-	-	6 794	-	-	10 733
1997	18 031	215	17 516	-	-	-	-	6 767	-	-	11 264
1998	17 922	217	17 705	-	-	-	-	6 584	-	-	11 338
1999	15 525	210	11 637	-	-	-	3 678	6 748	-	-	8 777
2000	<b>16 688</b>	<b>167</b>	<b>16 487</b>	-	<b>34</b>	-	-	<b>167</b>	-	-	<b>16 521</b>

Anm: Kursiva värden avser apatitslig

**Diagram 10**      **Produktion av guld och silver (metallinnehåll) i svenska gruvor 1925 - 2000**  
 Production of gold and silver (contents of metals) in Swedish mines 1925 - 2000



**Diagram 11**      **Metallinnehållet i koppar-, bly- och zinkmalmer brutna i Sverige 1950 - 2000**  
 Contents of metals in copper, lead and zinc ores mined in Sweden 1950 - 2000



**Tabell 12 Brytning i ickejärnmalmgruvor år 2000, ton.**

Table 12 Production in non ferrous ore mines in 2000, tons.

Län Kommun Gruvidkarens namn	Gruvfältets (gruvans) namn	Malmart	Bryt- nings- metod*	Gråberg och malm Under jord I dagbrott	Anriknings- malm	Gråberg	
<b>Örebro län</b>							
<i>Askersunds kommun</i>							
Zinkgruvan Mining AB	Knalla-Burkland	zink, bly, silver	2	567 525	394 385	173 140	
	Nygruvan	zink, bly, silver	2	398 765	338 840	59 925	
<b>Dalarnas län</b>							
<i>Hedemora kommun</i>							
Boliden Mineral AB	Garpenbergsgruvan	koppar, zink, bly	3	417 911	355 348	62 563	
	Garpenberg Norra	koppar, zink, bly	3	901 002	647 912	253 090	
<b>Gävleborgs län</b>							
<i>Ovanåkers kommun</i>							
Woxna Graphite AB	Kringelgruvan	grafit	1	375 000	79 000	296 000	
<b>Västerbottens län</b>							
<i>Lycksele kommun</i>							
Boliden Mineral AB	Kristineberg	koppar, bly, zink	3	618 100	527 500	90 600	
<i>Norsjö kommun</i>							
Boliden Mineral AB	Kedträsk	koppar, bly, zink	1	164 198	97 900	66 298	
	Maurliden	koppar, bly, zink	1	613 700	267 500	346 200	
	Petiknäs	koppar, bly, zink	3	635 200	568 900	66 300	
<i>Skellefteå kommun</i>							
Boliden Mineral AB	Renström	koppar, bly, zink	3	175 500	146 100	29 400	
	Åkerberg	guld	3	69 500	47 100	22 400	
<b>Norrbottens län</b>							
<i>Arjeplogs kommun</i>							
Boliden Mineral AB	Laisvall	bly, zink	4	1918 204	1918 204	0	
<i>Gällivare kommun</i>							
Boliden Mineral AB	Aitik	koppar	1	43987 755	18219 295	25768 460	
<b>HELA RIKET 2000</b>				<b>5 865 905</b>	<b>44 976 455</b>	<b>23 607 984</b>	<b>27 234 376</b>
Hela riket 1999				5 905 613	39 385 900	23 525 801	21 765 712

\* 1 = pallbrytning, 2 = skivpallbrytning, 3 = igensättning, 4 = rum- och pelarbrytning

**Tabell 13 Produktion av ickejärnmalmer åren 1974–2000, ton slig.**

Table 13 Production of non ferrous ores in 1974–2000, tons of concentrate.

År	Svavelkis	Koppar	Bly	Zink	Volfram	Guld	Grafit	Summa
1974	425 016	167 530	104 404	201 696	306	-	-	898 952
1975	413 595	158 950	100 154	197 153	273	-	-	870 125
1976	404 434	187 833	114 234	225 793	349	-	-	932 643
1977	402 049	177 653	123 742	252 259	378	-	-	956 081
1978	484 202	196 572	119 842	299 963	683	-	-	1101 262
1979	447 681	191 960	115 073	302 866	687	-	-	1058 267
1980	395 878	180 910	102 267	304 600	606	-	-	984 261
1981	419 028	221 384	123 872	340 507	676	-	-	1105 467
1982	426 222	234 644	118 664	344 335	646	-	-	1124 511
1983	430 393	303 597	115 949	374 985	774	-	-	1225 698
1984	417 781	361 138	118 540	382 725	819	3 528	-	1284 531
1985	407 122	368 213	112 372	387 546	804	7 003	-	1283 060
1986	448 253	352 232	129 265	394 374	645	5 804	-	1330 573
1987	428 555	352 983	133 074	392 494	574	-	-	1307 680
1988	355 103	306 939	122 148	344 346	584	-	-	1129 120
1989	301 286	277 257	120 103	303 146	310	1 210	-	1003 312
1990	251 822	296 331	120 076	285 980	-	1 849	-	956 058
1991	89 145	332 825	123 145	285 365	-	2 350	-	832 830
1992	37 140	339 330	144 371	313 333	-	2 444	-	836 618
1993	-	334 384	150 988	303 116	-	2 468	-	790 956
1994	-	293 147	152 692	287 052	-	3 285	-	736 176
1995	-	311 495	137 151	303 831	-	4 736	-	757 213
1996	-	269 031	136 243	291 509	-	5 841	500	703 124
1997	30	315 044	146 004	284 379	-	4 784	1 581	751 792
1998	-	270 358	155 140	297 394	-	4 412	3 277	730 581
1999	-	261 947	157 088	316 189	-	1 674	4 504	741 402
2000	-	<b>282 202</b>	<b>147 353</b>	<b>319 586</b>	-	<b>186</b>	<b>5 602</b>	<b>754 929</b>

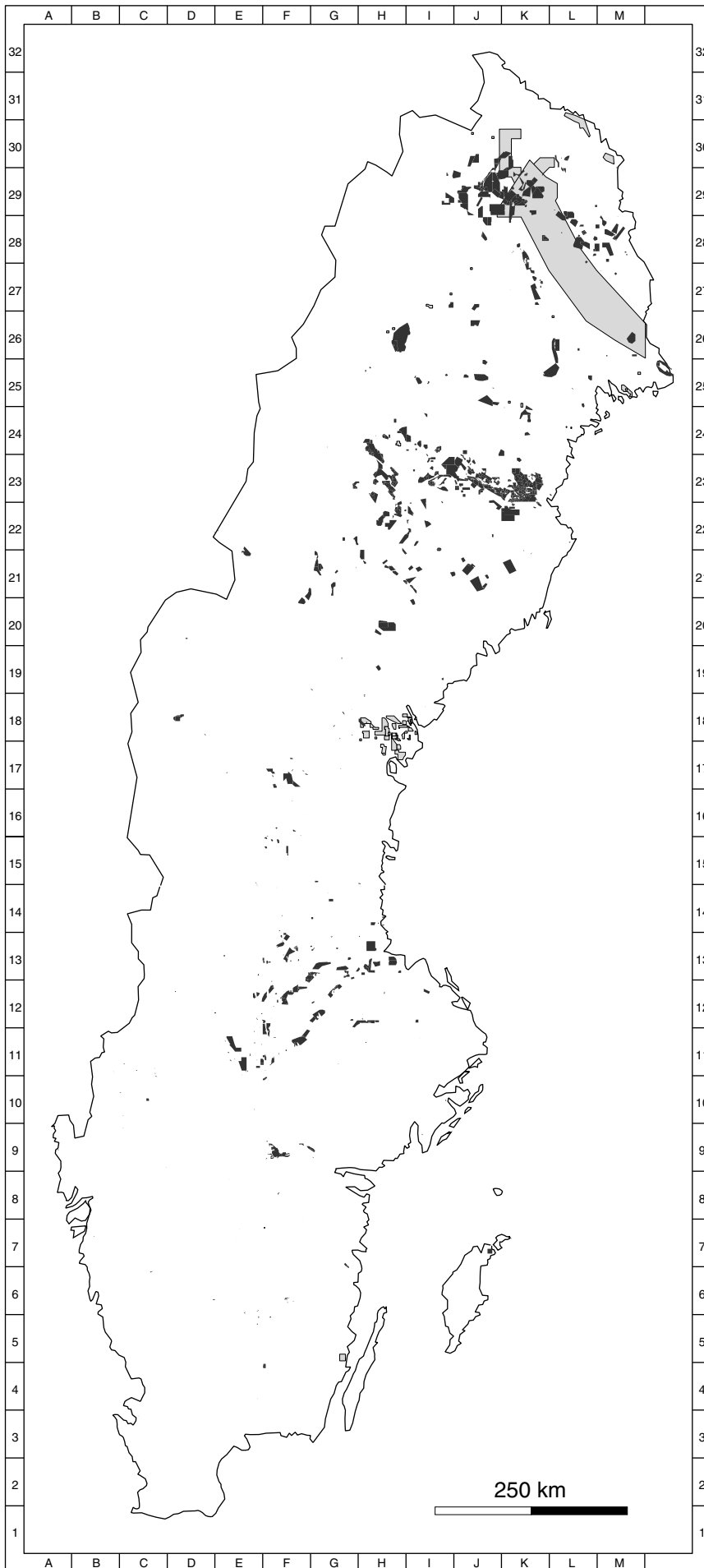
**Tabell 14 Totala innehållet av metaller m m i ickejärnmalmer (sliger) åren 1974–2000, ton eller kg.***Table 14 Total content of metals etc. in non ferrous ores (concentrates) in 1974–2000, tons or kg.*

År	Koppar ton	Bly ton	Zink ton	Svavel ton	Volfram ton	Guld kg	Silver kg	Grafit ton
1974	40 637	73 656	113 699	218 430	215	2 126	141 371	-
1975	40 634	70 383	111 325	210 941	143	1 965	140 442	-
1976	44 860	81 625	128 326	205 283	194	1 934	143 617	-
1977	44 764	88 132	140 233	204 357	199	2 113	169 153	-
1978	47 229	84 224	167 319	225 931	381	2 377	168 892	-
1979	45 811	81 627	169 854	282 209	402	2 135	168 736	-
1980	42 790	72 393	179 772	276 996	364	2 037	183 429	-
1981	51 979	91 103	177 404	273 451	394	2 041	183 493	-
1982	56 293	83 012	192 727	307 542	338	2 446	187 499	-
1983	76 540	85 762	216 605	338 998	386	3 369	206 978	-
1984	89 381	82 845	215 589	288 974	388	4 405	238 771	-
1985	91 867	80 604	221 298	287 468	402	4 631	231 483	-
1986	87 871	91 729	227 648	310 519	360	4 514	262 708	-
1987	86 113	95 141	229 353	215 678	336	4 108	254 107	-
1988	75 032	91 579	200 393	286 387	352	3 590	207 804	-
1989	71 238	88 967	173 515	232 812	80	5 120	227 715	-
1990	74 283	98 259	164 128	230 833	-	6 326	242 685	-
1991	81 650	91 127	161 170	83 373	-	6 247	239 321	-
1992	89 145	105 295	171 539	18 199	-	6 164	311 059	-
1993	88 909	111 709	168 617	-	-	6 548	298 772	-
1994	79 384	112 787	159 858	-	-	6 364	275 224	-
1995	83 603	100 070	167 962	-	-	6 528	268 200	-
1996	71 659	98 812	160 133	-	-	6 145	271 866	463
1997	86 610	108 624	155 385	-	-	6 777	304 048	1 470
1998	73 685	114 430	164 711	-	-	5 944	299 051	3 011
1999	71 160	116 393	174 448	-	-	4 202	341 584	4 144
2000	<b>77 765</b>	<b>106 584</b>	<b>176 788</b>			<b>3 570</b>	<b>328 737</b>	<b>5 108</b>

**Tabell 15** Genomsnittlig produktion per arbetare och arbetstimme vid ickejärnmalmgruvor åren 1978–2000.

*Table 15* Average production per worker and working hour in 1978–2000 at non ferrous mines.

År	Under jord brutet gråberg och malm		
	Totalt 1 000 ton	Per arbetare ton	Per arbetstimme ton
1978	6 026	4 755	3,4
1979	6 094	4 899	3,7
1980	6 001	5 030	3,6
1981	6 337	4 491	3,4
1982	6 605	4 708	3,5
1983	7 483	4 856	3,5
1984	8 727	5 552	4,1
1985	8 555	5 523	4,1
1986	8 994	6 143	4,7
1987	8 655	6 673	5,1
1988	7 889	6 068	4,5
1989	7 679	6 163	4,5
1990	7 457	6 235	4,6
1991	6 111	5 232	4,0
1992	5 712	6 857	5,1
1993	5 749	9 318	6,8
1994	5 896	8 826	6,4
1995	6 176	8 848	6,6
1996	6 642	9 435	6,8
1997	6 407	9 723	7,0
1998	6 216	9 237	6,5
1999	5 906	8 907	6,2
2000	<b>5 866</b>	<b>9 311</b>	<b>6,6</b>



**Undersökningstillstånd**  
*Exploration permits*

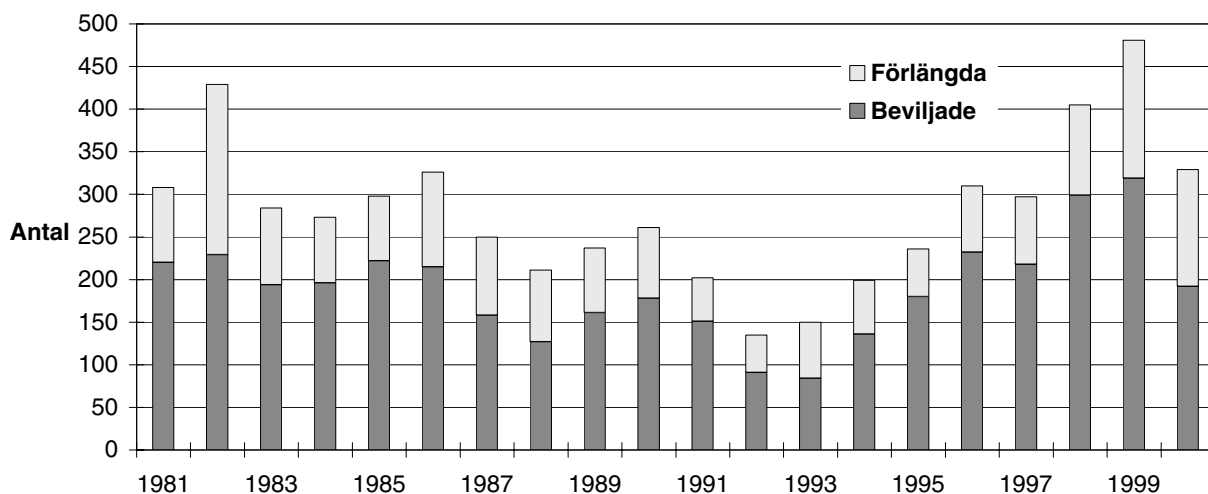
02-04-2001

- Metaller och industrimineral  
*Metals and industrial minerals*
- Diamanter  
*Diamonds*

Diagram 12 - 14

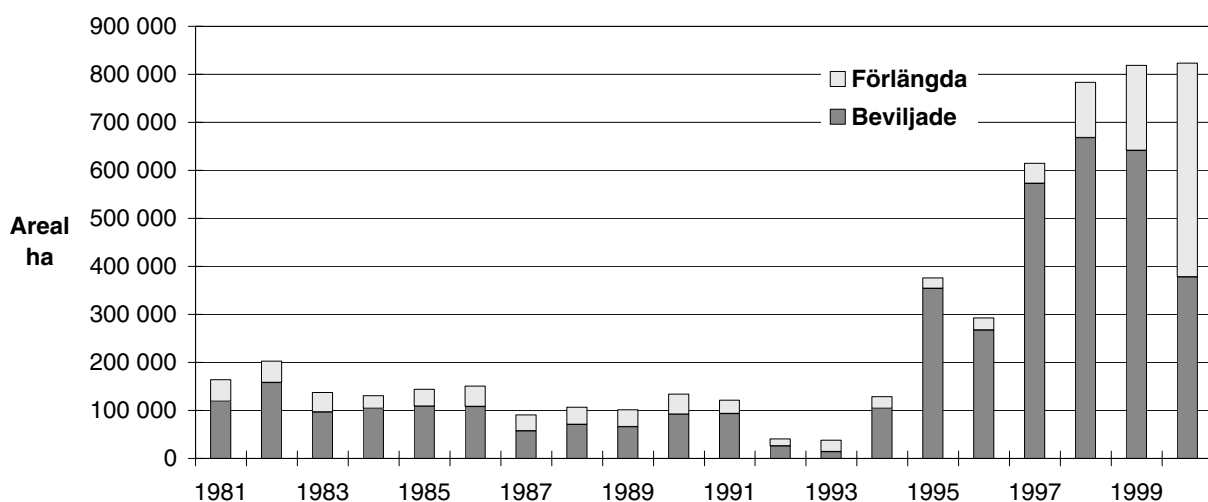
**Antal beviljade och förlängda inmutningar och undersökningstillstånd 1981 - 2000**

Number of claim certificates and exploration permits issued or extended 1981 - 2000



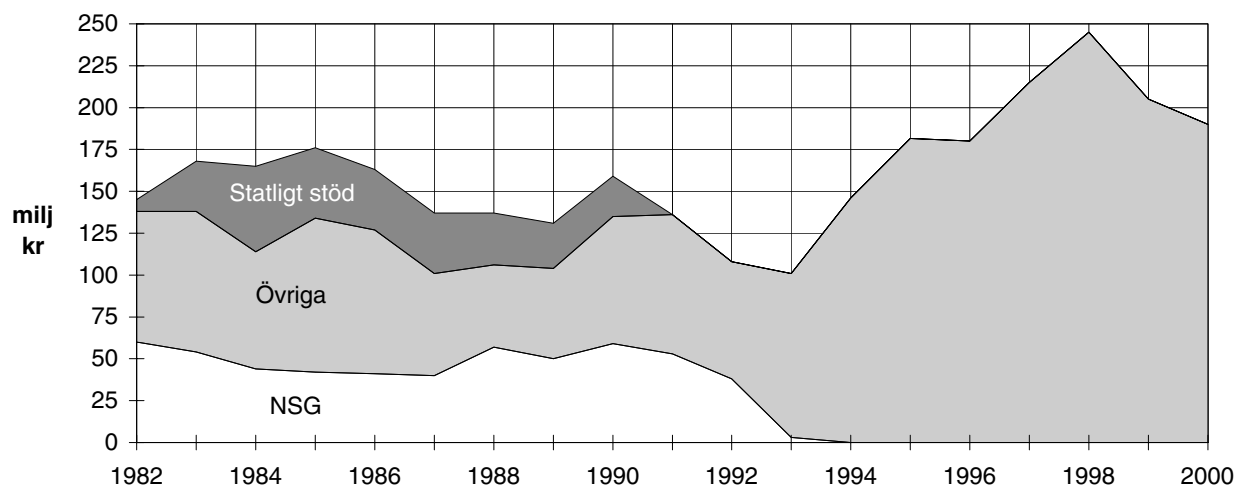
**Areal av beviljade och förlängda inmutningar och undersökningstillstånd 1981 - 2000 (ej diamant)**

Area of claim certificates and exploration permits issued or extended 1981 - 2000 (diamond excluded)



**Prospekteringskostnader i Sverige 1982 - 2000 (löpande priser).**

Value of exploration in Sweden 1982 - 2000 (million SEK, current prices).



**Tabell 16 Undersökningstillstånd enligt minerallagen, utfärdade år 2000.**

Table 16 Number of exploration permits issued in 2000.

Län	ML 1kap 1§ p1 och 2 <sup>2)</sup>		ML 1kap 1§ p3 <sup>1)</sup>		Summa	
	antal	areal ha	antal	areal ha	antal	areal ha
C Uppsala	3	710			3	710
E Östergötland	2	39			2	39
F Jönköping	1	5			1	5
G Kronoberg	1	15			1	15
M Skåne	1	12			1	12
O Västra Götaland	2	161			2	161
S Värmland	8	9 997			8	9 997
T Örebro	13	17 247			13	17 247
U Västmanland	11	28 612			11	28 612
W Dalarna	32	60 314			32	60 314
X Gävleborg	9	3 647			9	3 647
Y Västernorrland	7	11 627	21	57 596	28	69 223
Z Jämtland	5	7 766			5	7 766
AC Västerbotten	39	84 196			39	84 196
BD Norrbotten	35	153 864	2	230	37	154 094
<b>Summa</b>	<b>169</b>	<b>378 212</b>	<b>23</b>	<b>57 826</b>	<b>192</b>	<b>436 038</b>

<sup>1)</sup> Minerallagens 1kap 1§ p3 omfattar olja, gasformiga kolväten och diamant.

<sup>2)</sup> Minerallagens 1kap 1§ p1&2 omfattar alla övriga i lagen uppräknade mineraliska ämnen utom olja, gasformiga kolväten och diamant.

**Tabell 17 Undersökningstillstånd och inmutningar som förlängts år 2000.**

Table 17 Exploration permits and claim certificates extended in 2000.

Län	ML 1kap 1§ p1 och 2 <sup>2)</sup>		ML 1kap 1§ p3 <sup>1)</sup>		Summa	
	antal	areal ha	antal	areal ha	antal	areal ha
E Östergötland	1	178			1	178
F Jönköping	3	26			3	26
G Kronoberg	2	1 170			2	1 170
T Örebro	7	3 441			7	3 441
U Västmanland	2	968			2	968
W Dalarna	4	1 905			4	1 905
X Gävleborg	8	14 359			8	14 359
Y Västernorrland						
Z Jämtland	2	312			2	312
AC Västerbotten	77	281 771			77	281 771
BD Norrbotten	31	140 721			31	140 721
<b>Summa</b>	<b>137</b>	<b>444 851</b>	<b>0</b>	<b>0</b>	<b>137</b>	<b>444 851</b>

<sup>1)</sup> Minerallagens 1kap 1§ p3 omfattar olja, gasformiga kolväten och diamant.

<sup>2)</sup> Minerallagens 1kap 1§ p1&2 omfattar alla övriga i lagen uppräknade mineraliska ämnen utom olja, gasformiga kolväten och diamant.

**Tabell 18 Bearbetningskoncessioner som beviljats eller utvidgats år 2000.**

Table 18 Number of exploration concessions issued or extended in 2000.

Benämning, företag	Kommun	Län	Malm/mineral	Areal ha	Mängd milj. ton
Häbbersfors K nr 2 <i>Terra Mining AB</i>	Skellefteå	AC	Au	34	0,477
Häbbersfors K nr 2 <i>Terra Mining AB</i>	Skellefteå	AC	Au	5	0,146
Storliden K nr 1 <i>North Atlantic Natural Res. AB</i>	Malå	AC	Zn, Cu, Au, Ag	81	1,803
Ersmarksberget K nr 3 <i>Scandinavian Mining AB</i>	Sorsele	AC	Zn, Au, Pb, Ag	5	0,345
Svärtrräsk K nr 1 <i>Scandinavian Mining AB</i>	Storuman	AC	Zn, Pb, Ag	114	1,454
Gropabo <i>Woxna Graphite AB</i>	Ovanåker	X	Grafit	18	2,000
Mattsmyra <i>Woxna Graphite AB</i>	Ovanåker	X	Grafit	73	2,200
<b>Summa nya eller utvidgade:</b>	<b>7 st</b>			<b>330</b>	

**Tabell 19 Utmål som omvandlats till bearbetningskoncessioner år 2000.**

Table 19 Staked claims converted into exploration concessions in 2000.

Benämning, företag	Kommun	Län	Malm/mineral	Areal ha
Meritainen K nr 1-3 <i>LKAB</i>	Kiruna	BD	Fe	120
Leveäniemi K nr 1 <i>LKAB</i>	Kiruna	BD	Fe	83
Majva K nr 1 <i>Boliden Mineral AB</i>	Arjeplog	BD	Pb, Ag, Zn	80
Fridhem K nr 1 <i>Boliden Mineral AB</i>	Gällivare	BD	Cu, Au, Ag	8
Gruvberget K nr 1 <i>LKAB</i>	Kiruna	BD	Fe	83
Luossavaara K nr 1 <i>LKAB</i>	Kiruna	BD	Fe	267
Svartliden K nr 1 <i>North Atlantic Natural Res. AB</i>	Arvidsjaur	BD	Au, Ag, Cu, Zn, Pb	36
Grönborggruvan K nr 1 <i>Boliden Mineral AB</i>	Falun	W	Cu, Au, Ag, Zn, Pb	16
Floholmsgruvan K nr 1-2 <i>Boliden Mineral AB</i>	Falun, Leksand	W	Cu, Au, Ag, Zn, Pb	8
Flobergsgruvan K nr 1 <i>Boliden Mineral AB</i>	Falun, Leksand	W	Cu, Au, Ag, Zn, Pb	4
Ärtsjögruvan K nr 1 <i>Boliden Mineral AB</i>	Falun	W	Cu, Au, Ag, Zn, Pb	32
Saxberget K nr 1 <i>Boliden Mineral AB</i>	Ludvika	W	Cu, Au, Ag, Zn, Pb	84
Grängsgruvan K nr 1 <i>Boliden Mineral AB</i>	Ludvika, Smedjebacken	W	Cu, Au, Ag, Zn, Pb	48
Guttösjön K nr 1 <i>Boliden Mineral AB</i>	Älvdalen	W	Cu, Au, Ag, Zn, Pb	143
Lindesby K nr 1 <i>Boliden Mineral AB</i>	Nora	T	Cu, Au, Ag, Zn, Pb	48
<b>Summa omvandlade från utmål:</b>	<b>15 st</b>			<b>1060</b>

**Tabell 20 Gällande bearbetningskoncessioner vid 2000 års utgång.**

Table 19 Existing exploration concessions at the end of 2000.

Län	Antal bearbetningskoncessioner*		
	Upphörda	Tillkomna	Gällande vid årets slut
E Östergötland			3
M Skåne*			3
S Värmland			1
T Örebro		2	2
U Västmanland			1
W Dalarna		10	10
X Gävleborg		2	3
AC Västerbotten		10	12
BD Norrbotten		13	20
<b>Summa</b>	<b>3</b>	<b>37</b>	<b>55</b>

\* Här ingår även gamla stenkolskoncessioner.

Anm. I redovisningen av tillkomna koncessioner ingår även de som beslutats under år 1999 med giltighet fr.o.m. 2000-01-01.

**Tabell 21 Utmål år 2000.**

Table 21 Staked claims in 2000.

Län	Försvarade 1999		Sönade under 2000		Försvarade 2000	
	Järnmalm	Övrig malm	Järnmalm	Övrig malm	Järnmalm	Övrig malm
AB Stockholm	6		6			
C Uppsala		1		1		
E Östergötland	4	22	4	22		
F Jönköping	31	1	31	1		
H Kalmar		3		3		
O Västra Götaland		1		1		
S Värmland	8	6	8	5		1
T Örebro	23	41	23	37		4
U Västmanland	12	40	12	31		9
W Dalarna	26	101	26	98		3
X Gävleborg	1	20	1	20		
Y Västernorrland		1				1
Z Jämtland		11		9		2
AC Västerbotten		301		286		15
BD Norrbotten	156	167	154	156	2	11
<b>Summa</b>	<b>267</b>	<b>716</b>	<b>265</b>	<b>670</b>	<b>2</b>	<b>46</b>

**Tabell 22 Tillstånd enligt kontinentalsockellagen år 2000.**

Table 22 Permits according to the Act on Continental Shelf in 2000.

Tillståndshavare	Olja, gas och salt						Täktillstånd för sand, grus och sten		
	Undersökningstillstånd			Utvinningstillstånd			Upph. antal	Tillk. antal	Gäll. årets slut, antal
	Upph. antal	Tillk. antal	Gäll. årets slut, antal	Upph. antal	Tillk. antal	Gäll. årets slut, antal			
Öresundskonsortiet							1		
OPAB/AMOCO			1						
<b>Summa</b>			<b>1</b>				<b>1</b>		

Tabell 23

**Metallpriser år 2000**

Table 23

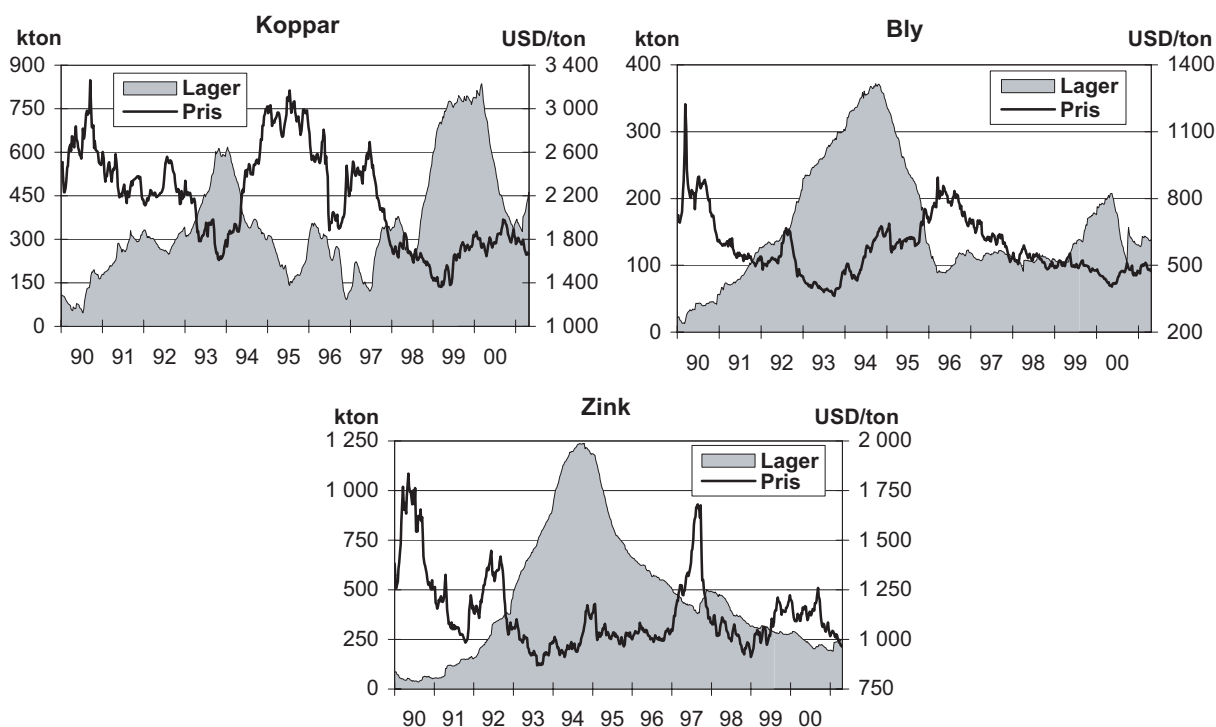
Metal prices in 2000

2000 års månadsmedelvärden för avistapriser på koppar, bly och zink vid London Metal Exchange samt motsvarande eftermiddagspriser för guld och silver vid London Bullion Market

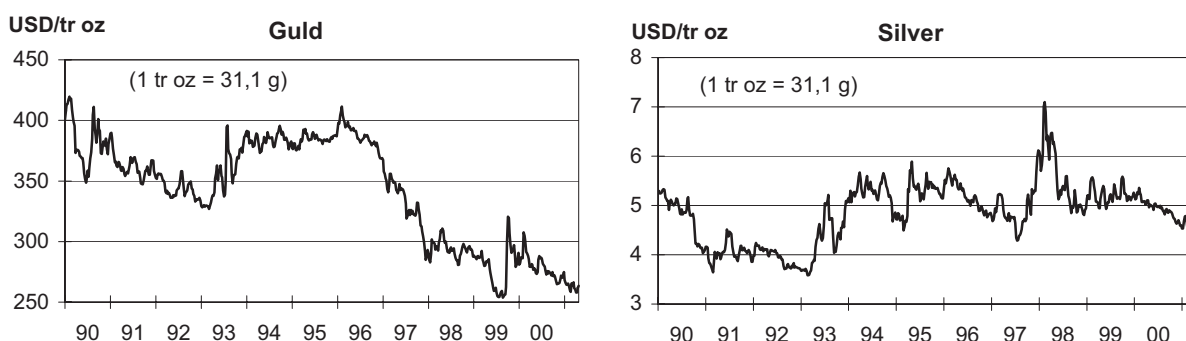
Månad	Koppar USD/ton	Bly USD/ton	Zink USD/ton	Guld USD/tr oz	Silver USD/tr oz
Januari	1 844	472	1 179	284	5,19
Februari	1 801	453	1 095	300	5,25
Mars	1 739	441	1 116	286	5,06
April	1 679	421	1 128	280	5,06
Maj	1 786	412	1 158	275	4,99
Juni	1 753	420	1 118	286	5,00
Juli	1 799	452	1 136	282	4,97
Augusti	1 856	473	1 170	274	4,88
September	1 960	487	1 224	274	4,89
Oktober	1 899	486	1 096	270	4,83
November	1 795	468	1 059	266	4,68
December	1 851	462	1 060	271	4,64
<b>Medelvärde 2000</b>	<b>1 813</b>	<b>454</b>	<b>1 128</b>	<b>279</b>	<b>4,95</b>

Diagram 15-19

Pris- och lagerutvecklingen för koppar, bly och zink vid London Metal Exchange fr o m 1990



Prisutvecklingen för guld och silver vid London Bullion Market fr o m 1990



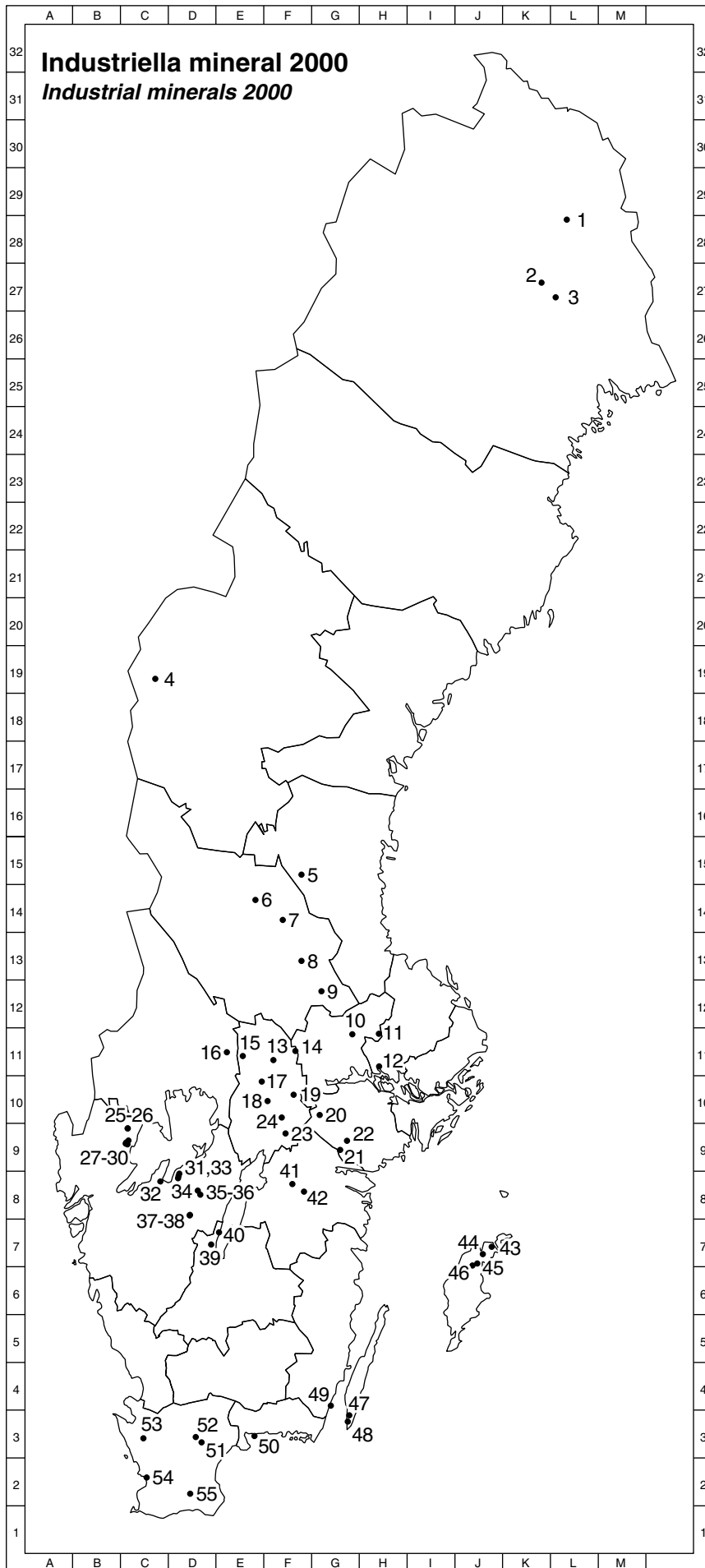
**Tabell 24 Leveranser av i Sverige brutna industrimineralråvaror 1991–2000.***Table 24 Deliveries of industrial minerals quarried in Sweden 1991–2000.*

	1991	1992	1993	1994	1995	1996	1997	1999	2000
	kton	kton	kton	kton	kton	kton	kton	kton	kton
Dolomit	726	577	540	476	463	438	517	426	488
Skiffer (krossad)	15	12	10	9	10	10	15	14	16
Fältspat (kv/fsp)	32	59	59	46	51	46	46	34	35
Kalksten (krossad)	6 988	6 908	6 533	7 175	7 919	7 616	7 196	6 604	8 351
Krita	30	27	21	18	24	24	18	-	-
Kvarts (ren)	-	-	-	-	1	-	-	-	-
Kvarts/kvartsit	386	416	460	455	518	584	461	530	580
Kvartssand	550	470	346	439	436	439	467	518	779
Kvartssandsten				92	96	60	35	38	34
Svavelkis	50	37	-	-	-	-	-	-	-
Talk/täljsten	20	20	20	25	25	25	24	19	20
Olivin	114	116	101	115	136	152	102	93	83
Diabas	200	163	114	276	275	265	265	173	177
Grafit	-	-	-	-	-	12	60	61	79
Lera	18	-	18	310	180	200	255	208	244
Övriga industrimineral	..	..	..	..	..	..	13	13	13
<b>Summa industrimineral:</b>	<b>9 129</b>	<b>8 805</b>	<b>8 222</b>	<b>9 436</b>	<b>10 134</b>	<b>9 871</b>	<b>9 472</b>	<b>8 731</b>	<b>10 899</b>

Anm: Uppgifterna åren 1991–1996 är uppskattade av SGU, fr.o.m. 1997 baseras uppgifterna på enkätsvar från företagen

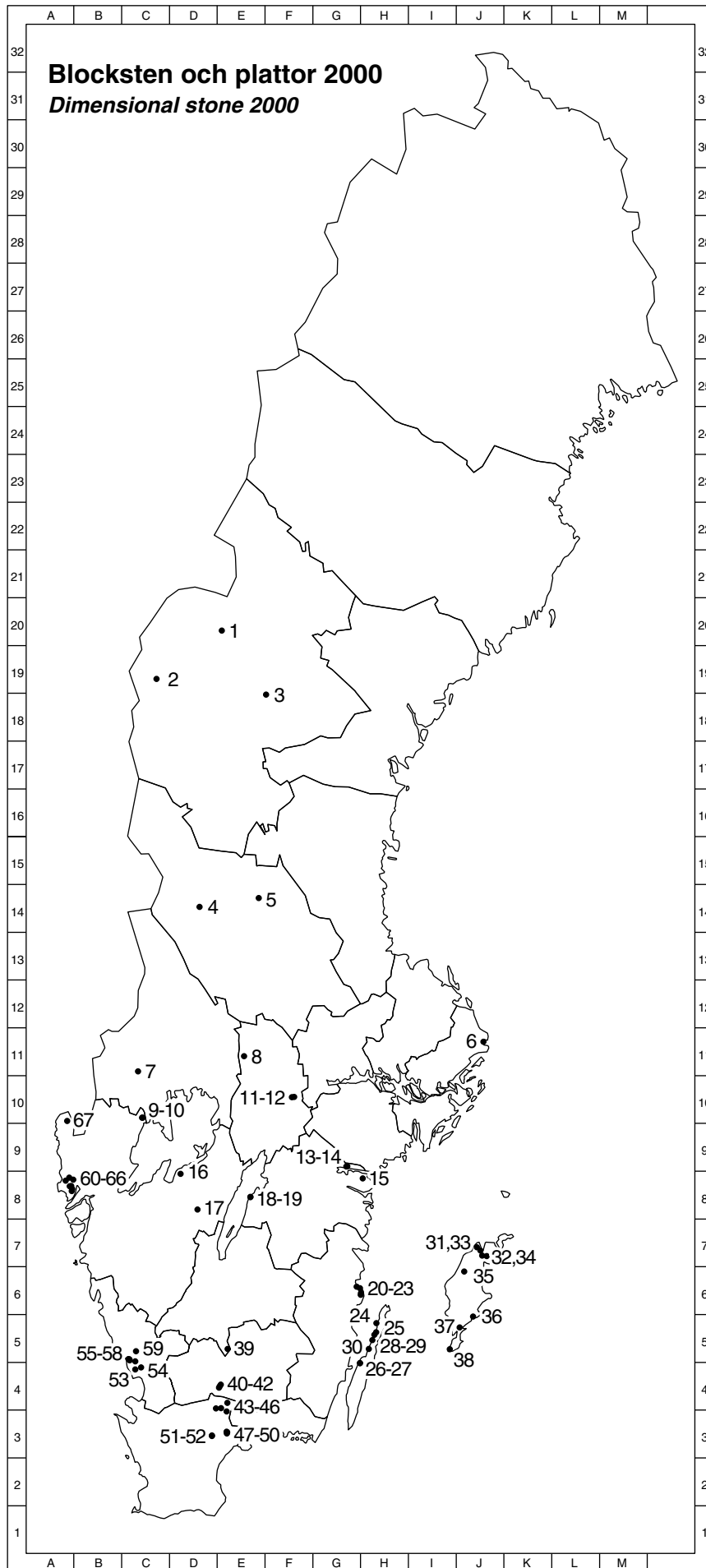
**Tabell 25 Uppskattat värde av i Sverige brutna industrimineral (säljbara produkter) år 1999 och 2000.***Table 25 Estimated value of industrial minerals (salable products) quarried in Sweden 1999 and 2000.*

Bergart/mineral	2000	1999
	Mkr	Mkr
Dolomit	89	81
Skiffer (krossad)	7	6
Fältspat (kv/fsp)	30	30
Kalksten (krossad)	1 242	1 022
Kvarts/kvartsit	58	53
Kvartssand	92	79
Kvartssandsten	3	4
Talk/täljsten	12	12
Olivin	12	14
Diabas	14	15
Grafit	13	11
Lera	16	15
Övriga industrimineral	22	21
<b>Summa industrimineral:</b>	<b>1 610</b>	<b>1 363</b>



**Täkter för industrimineral med inrapporterad produktion år 2000.***Licensed pits for industrial minerals with reported production 2000.*

<b>Idnr</b>	<b>Täktnamn</b>	<b>Kommun</b>	<b>Mineral/bergart</b>	<b>Företag</b>
1	Masugnsbyn	Kiruna	Dolomit	LKAB
2	Purnu	Gällivare	Olivin	LKAB
3	Storlandet (Nilivaara)	Gällivare	Fältspat	Scandic MM AB
4	Bunnerviken (Handöl)	Åre	Talk, täljsten	Handöl Täljstens AB
5	Kringelgruvan	Edsbyn	Grafit	Woxna Graphite AB
6	Kallholn	Orsa	Kalksten	Partek Nordkalk AB
7	Jutjärns kalkbrott	Rättvik	Kalksten	SMA Svenska Mineral AB
8	Falu koppargruva	Falun	Järnockra	STORA
9	Bältarbo	Hedemora	Lera	Bältarbo Förvaltnings AB
10	Tistbrottet	Sala	Dolomit	Sala Mineral AB
11	Vittinge	Heby	Lera	Lafarge Braas Svenska Tak AB
12	Wappa	Enköping	Lera	Haga tegelbruk
13	Fanhyttn	Storå	Dolomit, kalcit	Larsbo Kalk AB
14	N. Allmänningbo (Forshammar)	Lindesberg	Fältspat(kv/fä)	North Cape Minerals AB
15	Grythyttan	Nora	Skiffer(krossad)	Icopal AB Skifferverket
16	Gåsgruvan	Filipstad	Kalksten	SMA Karbonater AB
17	Skrekarhyttan	Filipstad	Dolomit	Kalkbolaget AB
18	Latorp	Örebro	Rödfyr	Striberg Skogar AB
19	Björka	Örebro	Dolomit	Björka Mineral AB
20	Forsby	Köping	Kalksten	Partek Nordkalk AB
21	Djupvik	Katrineholm	Dolomit	Jönåkers Häradsallmänning
22	Broby	Katrineholm	Kvartssand	Broby Sand Ek. för.
23	Haddebo	Hallsberg	Diabas	Swerock AB
24	Kvarntorp	Kumla	Sandsten	Yxhult AB
25	Fröskog	Åmål	Kvartsit	Vargön Alloys AB
26	Flåtungebyn	Åmål	Kvartsit	Vargön Alloys AB
27	Ulerud	Åmål	Kvartsit	Dalbo Kvartsit AB
28	Livarebo	Mellerud	Kvartsit	Råsjö Kross AB Dalsland
29	Kilane Valön	Åmål	Kvartsit	Råsjö Kross AB Dalsland
30	Dalberget	Åmål	Kvartsit	Lafarge Svenska Höganäs AB
31	Österplana	Götene	Kalksten	Thorsbergs Stenhuggeri AB
32	Råda	Lidköping	Kvartssand	Swerock AB, Råda
33	Hönsäter	Götene	Kalksten	Brattex Mineral AB
34	Arnemossen	Götene	Rödfyr	Brattex Mineral AB
35	Ryd	Skövde	Diabas	Skaraborgs Berg & Grus AB
36	Våmb	Skövde	Kalksten	Cementa AB
37	Berga, Karleby	Falköping	Kalksten	SMA Karbonater AB
38	Uddagården (Karleby)	Falköping	Kalksten	Uddagårdskalk AB
39	Brogården	Habo	Kvartssand	Brogårdssand AB
40	Baskarp	Habo	Kvartssand	Baskarpsand AB
41	Ljung	Linköping	Kalksten	Allkalk i Östergötland AB
42	Gärstad	Linköping	Lera	Svenska Leca, AB
43	Stucks	Gotland	Kalksten	SMA Svenska Mineral AB
44	Stora Vikers	Gotland	Kalksten	Partek Nordkalk Storugns AB
45	Filehajdar, Västra brottet	Gotland	Kalksten	Cementa AB
46	Hejnum	Gotland	Kalksten	Byggnadshyttan Kalk AB
47	Albrunna	Mörbylånga	Kalksten	Cementa AB
48	Ventlinge	Mörbylånga	Kalksten	Ventlinge Kalk AB
49	Påboda	Torsås	Lera	Påboda Tegel AB
50	Sternö	Karlsamn	Diabas	Ballast Syd
51	Ullstorp	Kristanstad	Kalksten	Önnestads Kalkindustri AB
52	Ignaberga	Hässleholm	Kalksten	Ignaberga Kalksten AB
53	Lunnom	Bjuv	Klinkrande lera	CC Höganäs Byggkeramik AB
54	Önnerup	Lomma	Lera	Kaniks Tegelbruk
55	Fyglunda	Sjöbo	Kvartssand	Fyleverken IMB AB



## Täkter för blocksten och plattor med inrapporterad produktion år 2000.

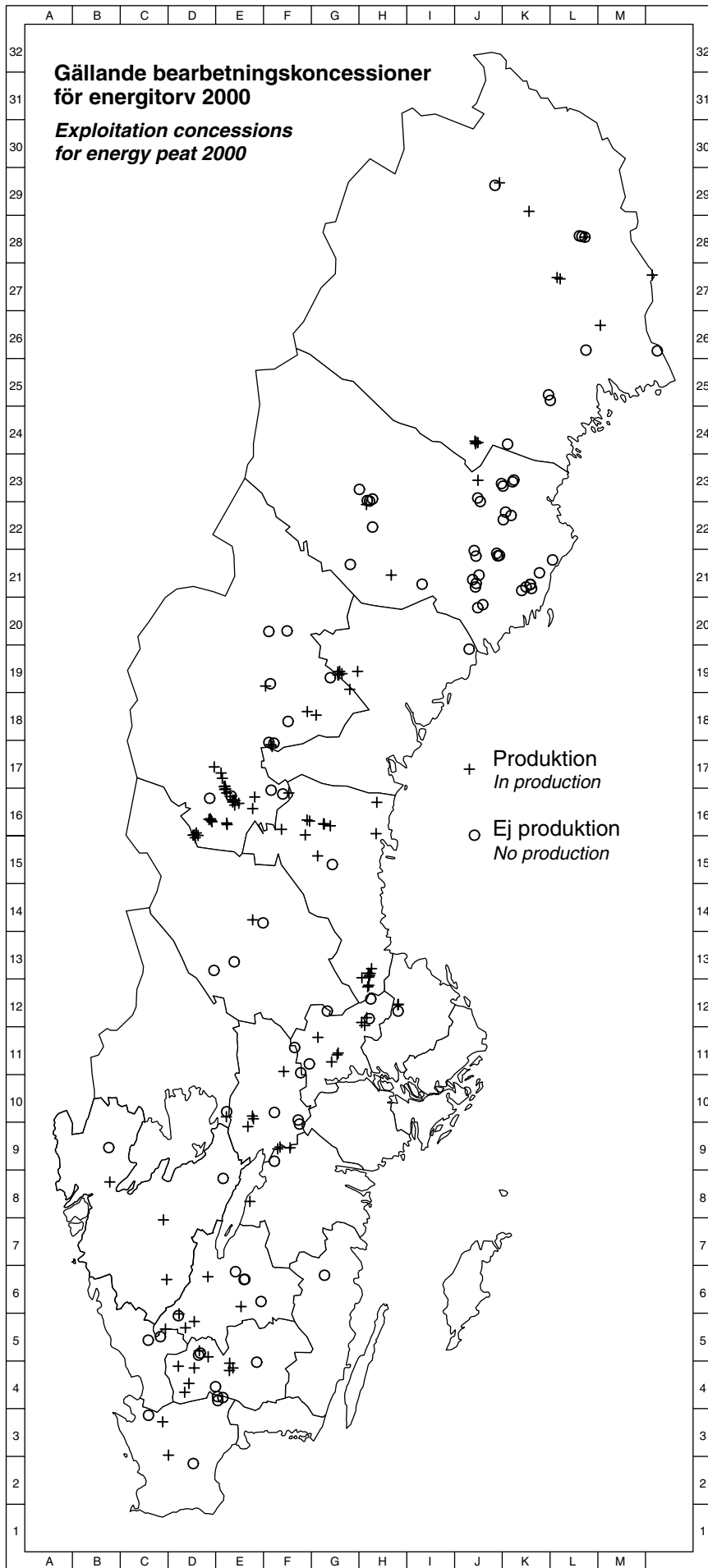
*Licensed pits for dimensional stone with reported production 2000.*

Idnr	Täktnamn	Komun	Bergart	Företag
1	Nya Finnsäter	Krokom	Glimmerskiffer	Skifferbolaget AB
2	Bunnerviken (Handöl)	Åre	Täljsten	Handöls Täljstens AB
3	Brunflo, Vamsta	Östersund	Kalksten	Jämtlandskalksten AB
4	Mångsbodarna	Älvdalen	Kvartsit	Wasasten AB
5	Malungsgruvan	Orsa	Sandsten	Lenners Orsasten
6	Vätöberg	Norrtälje	Granit	Vätö Stenhuggeri AB
7	Bråne (Glava)	Arvika	Glimmerskiffer	Glava Skifferbrott, AB
8	Grythyttan	Nora	Skiffer	Icopal AB Skifferverket
9	Stora Berga	Åmål	Granit	Dalia Red AB
10	Segersbyn	Åmål	Granit	Dalia Red AB
11	Ekeberg	Örebro	Marmor/dolomit	Borghamns Natursten AB
12	Skölv	Örebro	Marmor/dolomit	Borghamns Natursten AB
13	Oxåker	Norrköping	Marmor/kalcit	Borghamns Stenförädling AB
14	Bränntorp	Norrköping	Marmor/kalcit	Borghamns Natursten AB
15	Svenneby	Norrköping	Granit	Göinge Stenförädling AB
16	Österplana	Götene	Kalksten	Thorsbergs Stenhuggeri AB
17	Dala	Falköping	Kalksten	Dala Stenindustri
18	Bårstad	Vadstena	Kalksten	Borghamns Stenförädling AB
19	Västerlösa	Vadstena	Kalksten	Borghamns Natursten AB
20	Flivik	Oskarshamn	Granit	Emmaboda Granit AB
21	Hökhult	Oskarshamn	Granit	Malakiten AB
22	Kråkemåla	Oskarshamn	Granit	Kråkemåla Granit HB
23	Gässhult	Oskarshamn	Granit	Malakiten AB
24	Horn	Borgholm	Kalksten	Ölandssten AB
25	Gillberga	Borgholm	Kalksten	Ölandssten AB
26	Åketorp 3:3	Borgholm	Kalksten	Sunessons Stenförsäljning AB
27	Åketorp 5:1, Tomteby	Borgholm	Kalksten	Rolf Sjöström Stenförsäljning AB
28	Stenninge	Borgholm	Kalksten	Rolf Sjöström Stenförsäljning AB
29	Lofta	Borgholm	Kalksten	Lars Johanssons Stenhuggeri
30	Alböke	Borgholm	Kalksten	Mysinge Stenhuggeri AB
31	Gannarve i Hall	Gotland	Kalksten	Harald Johansson
32	Norrvange	Gotland	Kalksten	Slite Stenhuggeri AB
33	Snäckers	Gotland	Kalksten	Slite Stenhuggeri AB
34	Lilla Ire i Hellevi	Gotland	Kalksten	Torsten Andersson
35	Suderbys	Gotland	Kalksten	Hans Vistrand
36	Siglajvs	Gotland	Kalksten	Arnes Maskinstation AB
37	Grötlingbo	Gotland	Sandsten	Gotlands Slipstens AB
38	Hallbjäns	Gotland	Kalksten	Gotlands Slipstens AB
39	Hjortsjö	Värnamo	Diabas	Svimpex Granit AB
40	Sutareboda	Älmhult	Diabas	Svimpex Granit AB
41	Såganäs	Älmhult	Diabas	Mixment AB
42	Brännhult	Älmhult	Diabas	Emmaboda Granit AB
43	Duvhult	Osby	Diabas	Emmaboda Granit AB
44	Hägghult	Osby	Diabas	Emmaboda Granit AB
45	Boalt	Östra Göinge	Diabas	Svimpex Granit AB
46	Gylsboda	Osby	Diabas	Malakiten AB
47	Vånga 89:1	Kristianstad	Granit	Svimpex Granit AB
48	Vånga Ivö	Kristianstad	Granit	Emmaboda Granit AB
49	Vånga 23-24	Kristianstad	Granit	Malakiten AB
50	Vånga 3:14	Kristianstad	Granit	S & W Granit AB
51	Hanaskog	Östra Göinge	Granit	Albin Perssons Stenhuggeri AB
52	Bjälöv	Kristianstad	Granit	Svimpex Granit AB
53	Plönninge	Halmstad	Gnejs	Veka Maskinstation AB
54	Nannarp	Halmstad	Gnejs	Malakiten AB
55	Bårarp-Nygård	Halmstad	Gnejs	Emmaboda Granit AB
56	Åskered	Halmstad	Gnejs	Mobjer Sten AB
57	Vastad	Falkenberg	Gnejs	JB-Sten AB
58	Efra Svenstorp	Falkenberg	Gnejs	H-Gnejs AB
59	Torkelstorp	Falkenberg	Gnejs	Asige Sten AB
60	Nolby	Lysekil	Granit	Fyrstads Stenprodukter AB
61	Prästtorp	Lysekil	Granit	Lander Granit AB
62	Vese	Lysekil	Granit	RV Granit
63	Broberg	Lysekil	Granit	Brobergs Granit HB
64	Bjälkebricka, Skarstad	Lysekil	Granit	Hallindens Granit AB
65	Valla	Sotenäs	Granit	Hallindens Granit AB
66	Fålbengsröd	Sotenäs	Granit	Bohusläns Koop. Stenind. Ek För
67	Näsinge-Vässby	Strömstad	Granit	Bohusläns Koop. Stenind. Ek För

**Tabell 26 Brytning och leveranser av natursten (block och plattor) 2000.**Table 26 *Quarring and deliveries of dimensional stone 2000.*

Bergart	Antal täkter		Antal företag		Brytning totalt		Levererad natursten		Utbyte		Värde* av leve- rerad natursten	
	2000	1999	2000	1999	2000 kton	1999 kton	2000 kton	1999 kton	2000 %	1999 %	2000 Mkr	1999 Mkr
Diabas	8	6	4	4	208	223	24	23	12	10	60	56
Gnejs	7	7	7	6	321	436	43	45	13	10	58	61
Granit	22	22	15	16	306	323	63	63	21	19	88	88
Kalksten(marmor)	24	20	16	13	94	94	32	26	34	28	45	40
Blocksten övrigt	7	7	7	7	83	89	20	21	24	24	24	27
<b>Summa:</b>	<b>68</b>	<b>62</b>	<b>49</b>	<b>46</b>	<b>1 011</b>	<b>1 165</b>	<b>181</b>	<b>177</b>	<b>18</b>	<b>15</b>	<b>276</b>	<b>272</b>
<b>Summa inklusive restprodukter:</b>							<b>347</b>	<b>353</b>			<b>286</b>	<b>274</b>

\* Delvis uppskattat av SGU



**Tabell 27 Tillstånd enligt lagen om vissa torvfyndigheter och produktion av energitorv år 2000.**

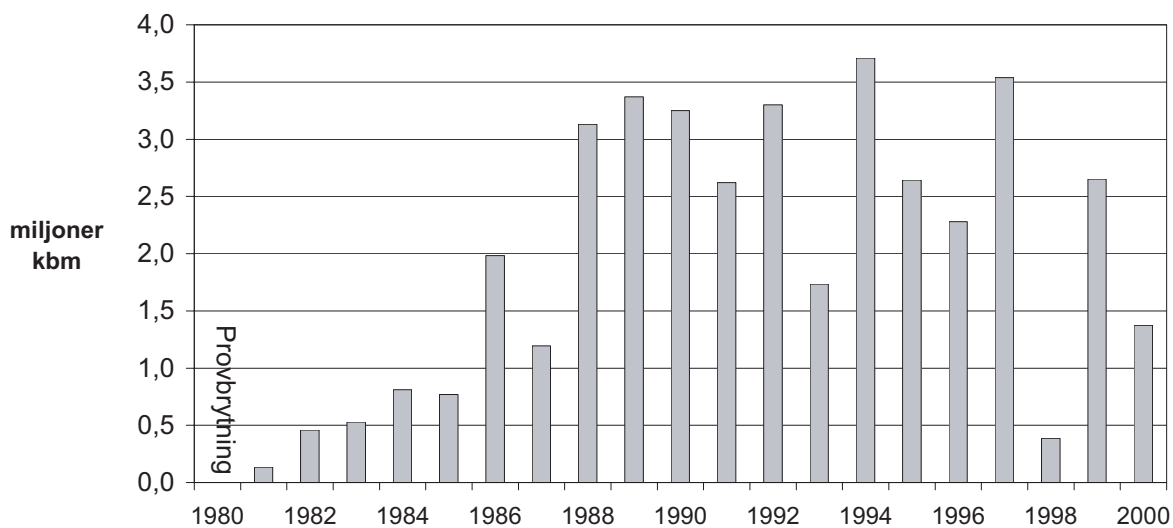
Table 27 Permits according to the Act on Certain Peat Deposits and Production of Energy peat in 2000.

Län	Bearbetningskoncessioner giltiga 2000-12-31		Producerad energitorv Kvantitet (kbm)
	Antal	Areal (ha)	
Uppsala	3	1 285	48 937
Östergötland	3	490	131 465
Jönköping	11	1 739	114 648
Kronoberg	13	1 404	101 584
Kalmar	1	85	0
Skåne	7	1 799	25 000
Halland	2	641	0
Västra Götaland	5	1 261	86 780
Värmland	2	232	3 000
Örebro	11	1 560	148 476
Västmanland	11	1 827	111 452
Dalarna	4	1 357	10 362
Gävleborg	19	2 441	148 928
Västernorrland	8	1 901	51 707
Jämtland	48	7 674	261 837
Västerbotten	38	13 325	23 700
Norrbottn	20	6 253	104 389
<b>Summa år 2000:</b>	<b>206</b>	<b>45 273</b>	<b>1372 265</b>
Summa år 1999:	211	46 919	2651 890

Totalt bruten energitorvkvantitet år 2000 motsvarar ca 1 400 000 MWh (år 1999 ca 2 800 000 MWh)

**Diagram 20 Till SGU inrapporterad produktion av energitorv 1980 - 2000**

To SGU reported production of energy peat 1980 - 2000



## Mineral av riksintresse enligt miljöbalken

Sveriges geologiska undersökning (SGU) har beslutat att utmål/utmålsfält, bearbetningskoncessioner enligt lagen om vissa mineralfyndigheter och bearbetningskoncessioner enligt minerallagen under bearbetning tills vidare utgör sådana områden som åsyftas med 3 kap 7 § 2 st miljöbalken, d.v.s. är riksintresseområden för mineralutvinning.

Vidare har SGU och Naturvårdsverket med stöd av bland annat underlagsmaterial från landets länsstyrelser sammanställt en förteckning över förekomster av ämnen och material som är eller kan bli av så stor betydelse från försörjningssynpunkt att de är riksintressanta enligt samma lagrum. Förteckningen är i huvudsak begränsad till industrimineralfyndigheter där en utvinning skall prövas enligt miljöbalken. Dessa fyndigheter är de förekomster som för närvarande utgör områden av riksintresse för landets materialförsörjning, vilka länsstyrelse och kommun har att bevaka och hävda. Detaljavgrensning av fyndigheternas utsträckning och läge sker vid behov i varje enskilt fall.

Nya fyndigheter skall fortlöpande bli föremål för samråd och bedömning om de skall fogas till förteckningen över riksintressanta fyndigheterna i länet.

Besluten fattas länsvis och hittills har beslut avseende Södermanlands, Östergötlands, Jönköpings, Kalmar, Gotlands, Skåne, Hallands, Västra Götalands (endast f d Älvsborgs och Skaraborgs) Värmlands, Örebro, Västmanlands, Dalarnas, Jämtlands, Västerbottens och Norrbottens län fattats.

Vid bedömning och urval av riksintressanta fyndigheter används kriterier som rör försörjningsberedskap (både i krig och fred), dokumentation, speciella materialegenskaper och tillgångar.

Fyndighetens/ förekomstens namn	Kommun	Materialtyp	Koordinater i rikets nät	Användning/ Kommentar
<b>Södermanlands län</b>				
1. Forsby	Vingåker	Kalksten	Se särskild förteckning	Filler i bl a pappersindustrin
<b>Östergötlands län</b>				
1. Lemunda	Motala	Sandsten	X 6498 500 Y 1447 400	Råvara för glastillverkning
2. Gärstad	Linköping	Lera	X 6479 000 Y 1492 000	Råvara för lättklinkertillverkning
<b>Jönköpings län</b>				
F1. Norra Kärr	Jönköping	Alkalina bergarter	X 6443 000 Y 1427 000	Innehåller sällsynta jordartsmetaller
F2. Adelöv- Nostorp	Tranås	Porfyr	X 6433 300 Y 1433 200	För krossändamål
F3. Karsbo- Fåglarp	Nässjö	Kvartsit	X 6397 000 Y 1423 200	Råvara för glas- och metallurgisk industri
F4. Hjärtsöla- Almesåkra- Norrgård	Nässjö	Kvartsit	X 6380 500 Y 1429 600	-"
R6. Brogården	Habo	Specialsand	X 6423 500 Y 1395 500	Råvara för tillverkning av eldfast material Filtersand till vattenrening
R7. Baskarp	Habo	Specialsand	X 6433 700 Y 1403 700	Specialsand för gjuterier och glasfibertillverkning

Fyndighetens/ förekomstens namn	Kommun	Materialtyp	Koordinater i rikets nät	Användning/ Kommentar
<b>Kalmar län</b>				
1. Stormandebo	Västervik	Porfyr	X 6401 650 Y 1530 450	Krossberg, hög kvalitet
2. Tribbhult	Västervik	Granit	X 6382 100 Y 1539 000	Byggnads- och monumentsten
3. Flivik	Oskarshamn	Granit	X 6379 800 Y 1545 650	-"
4. Hökhult	Oskarshamn	Granit	X 6378 000 Y 1549 100	-"
5. Götebo	Oskarshamn	Granit	X 6371 750 Y 1546 500	-"
6. Gillberga	Borgholm	Kalksten	X 6332 100 Y 1566 060	-"
7. Albrunna	Mörbylånga	Kalksten	X 6245 100 Y 1538 500	Råvara för specialcement
<b>Gotlands län</b>				
1. Filehajdar- brottet	Gotland	Kalksten	X 6404 380 Y 1672 980	Råvara för cement- industrins försörjning
2. Västra brottet	Gotland	Kalksten	X 6403 450 Y 1677 210	Råvara för cement- industrins försörjning
3. Klinthagen- brottet	Gotland	Kalksten	X 6414 030 Y 1678 800	Insatsråvara för kemisk industri, järn och stålindustri
4. Storugns	Gotland	Kalksten	X 6417 610 Y 1678 800	Kalk- och kalkbrukstillverkning, jord, skog- och sjökalkning
<b>Skåne län</b>				
M1. Kvarnby	Malmö	Kritkalksten	X 6165 000 Y 1330 000	Filler (särskilt beslut tidigare, se bilaga)
M2. Bjuv	Bjuv	Lera	X 6221 000 Y 1324 000	Klinkrande lera
M3. Önnemo	Lund	Gnejs	X 6172 000 Y 1348 000	Viktig bergtäkt
M4. Hardeberga/ Rögle	Lund	Kvartsitisk sandsten	X 6177 000 Y 1342 000	Vägbyggnadsändamål (särskilt beslut tidigare, se bilaga)
M5. Lyby	Hörby	Kvartsitisk sandsten	X 6189 000 Y 1361 500	Industriråvara (hög kvalitet)
M6. Limhamn				upphävt 961202
M7. Bjuv/Åstorp	Bjuv/Åstorp	Lera	X 6214 000 Y 1323 000	Eldfast lera
M8 .Billinge/	Eslöv/Höör	Kaolin	X 6210 000 Y 1347 000	Råvara i pappersindustrin (även i L-län)

Fyndighetens/ förekomstens namn	Kommun	Materialtyp	Koordinater i rikets nät	Användning/ Kommentar
M9. Eriksdal	Sjöbo	Kvartssand	X 6163 000 Y 1410 500	Kvalificerade industriändamål
L1. Hägghult	Osby	Hyperit/Diabas	X 6252 900 Y 1404 000	Byggnads- och monumentsten
L2. Duvhult	Osby	Hyperit/Diabas	X 6258 100 Y 1398 600	”-
L3. Boalt	Östra Göinge	Hyperit/Diabas	X 6252 400 Y 1398 600	”-
L4. Vånga	Kristianstad	Granit	X 6227 500 Y 1410 500	Byggnads- och monumentsten
L5. Ignaberga	Hässleholm	Kalksten	X 6222 000 Y 1379 000	Industriråvara, (hög kvalitet)
L6. Måsalykke	Tomelilla	Anatas	X 6164 000 Y 1395000	Råvara färg- och gjuteriindustrin
L7 . Billinge	Klippan	Kaolin	X 6210 000 Y 1347 000	Råvara i pappersindustrin (även i M-län)
<b>Hallands län</b>				
1. Vreda	Falkenberg	Hallandsgnejs	X 6304 750 Y 1309 050	
2. Svenstorp	Falkenberg	Hallandsgnejs	X 6303 800 Y 1307 900	
3. Vastad	Falkenberg	Hallandsgnejs	X 6303 700 Y 1308 300	
4. Äskered	Falkenberg	Hallandsgnejs	X 6303 550 Y 1309 000	
5. Äskered	Falkenberg	Hallandsgnejs	X 6302 900 Y 1308 400	Blockstenstillverkning, speciell ådring, för byggnads, och monument- sten
6. Bårarp	Halmstad	Hallandsgnejs	X 6302 200 Y 1309 750	
7. Nannarp	Halmstad	Hallandsgnejs	X 6296 200 Y 1322 950	
8. Tiarp	Halmstad	Hallandsgnejs	X 6292 350 Y 1314 150	
<b>Västra Götalands län</b>				
P1. Dalen	Bengtstors och Åmål	Kvartsit	X 6548 180 Y 1304 860	Basråvara inom ferroleg.ind., eldfasta, keramiska produkter samt specialsten till indust.
P2. Tansjön	Bengtstors och Åmål	”-	X 6545 620 Y 1305 570	”-
P3. Fengerfors	Åmål	”-	X 6545 620 Y 1306 480	”-

Fyndighetens/ förekomstens namn	Kommun	Materialtyp	Koordinater i rikets nät	Användning/ Kommentar
P4. Fröskog	Åmål	-"-	X 6544 160 Y 1307 200	-"-
P5. Korpeknatten	Bengtstors och Åmål	-"-	X 6540 780 Y 1306 900	-"-
P6. Norra Kuve- tjärnet	Åmål	-"-	X 6538 920 Y 1308 280	-"-
P7. Fjällen- Dalberget	Åmål	-"-	X 6534 090 Y 1308 040	-"-
P8. Kilane	Åmål	-"-	X 6530 040 Y 1308 340	-"-
P9. Valön	Åmål	-"-	X 6527 680 Y 1307 350	-"-
P10. Livarebo och Ulerud	Mellerud och Åmål	-"-	X 6529 120 Y 1305 600	-"-
P11. Nävshult	Tranemo	Kvarts	X 6365 600 Y 1357 800	Fiberoptiska ändamål, glas, linser m m
R1. Ryd	Skövde	Diabas	X 6480 000 Y 1381 000	Råvara vid mineralulls- tillverkning
R2. Skövde, Våmb	Skövde	Kalksten	X 6475 500 Y 1383 500	Råvara för cementindustrins försörjning
R3. Råda	Lidköping	Specialsand	X 6489 500 Y 1341 700	Specialsand för gjuterier Filtersand till vattenrening
R4. Rådene	Skövde	Kalksten	X 6469 200 Y 1380 000	Råvara för cementindustrins försörjning
R5. Uddagården	Falköping	Kalksten	X 6453 600 Y 1371 000	-"-
<b>Värmlands län</b>				
1. Gåsgruvan	Filipstad	Kalksten	X 6625 200 Y 1411 700	Metallurgisk industri Miljöändamål
2. Hålsjöberg	Torsby	Kyanit	X 6687 700 Y 1357 500	Byggnadssten Aluminiumråvara Keramisk råvara
<b>Örebro län</b>				
1. Forshammar	Lindesberg	Fältspat, kvarts	X 6626 000 Y 1483 000	Råvara keramiska industrin
2. Hällabrottet	Kumla	Sandsten	X 6555 300 Y 1469 100	Råvara till byggmaterial
3. Björkaverken/ Glanshammar	Örebro	Dolomit, marmor	X 6580 300 Y 1480 200	Högkvalitet, filler,
4. Brännlyckan	Askersund	Marmor	X 6518 200 Y 1456 700	Byggnadssten (Kolmårdstyp)

<b>Fyndighetens/ förekomstens namn</b>	<b>Kommun</b>	<b>Materialtyp</b>	<b>Koordinater i rikets nät</b>	<b>Användning/ Kommentar</b>
5. Lillkyrka	Örebro	Marmor	X 6578 200 Y 1480 400	Byggnadssten (Ekebergtyp)
6. Larsbo	Lindesberg	Kalksten, dolomit	X 6616 300 Y 1459 800	Metallurgisk industri,
<b>Västmanlands län</b>				
1. Höjderna	Skinnskatte- berg	Fältspat	X 6633 300 Y 1488 000	Industrimineral
2. Tistbrottet	Sala	Dolomit	X 6643 450 Y 1542 600	Filler
3. Banmossen	Heby	Wollastonit	X 6663 600 Y 1553 700	Keramisk industri
<b>Dalarnas län</b>				
1. Mångsbodarna	Älvdalen	Sandsten (kvartsit)	X 6777 000 Y 1381 350	Byggnads- och monumentsten
2. Mjågen	Älvdalen	Porfyr	X 6788 600 Y 1407 100	Vägmateriel av hög kvalitet
<b>Jämtlands län</b>				
1. Handöl	Åre	Täljsten	X 7020 000 Y 1332 000	Talkproduktion
2. Rödberget Handöl	Åre	Olivin	X 7020 000 Y 1332 700	Tillsats i järn- och stålindustrin
3. Brunflo	Östersund	Kalksten	X 6999 000 Y 1452 000	Byggnadssten
4. Rönnöfors	Krokom	Skiffer	X 7065 000 Y 1405 000	Byggnadssten
<b>Västerbottens län</b>				
1. Kittelfjäll	Vilhelmina	Olivin	X 7237 350 Y 1483 950	Tillsats i järnmalmspellets
2. Granlidknösen	Storuman	Flusspat	X 7242 000 Y 1547 500	Flussmedel, 14 % CaF <sub>2</sub> , 23 Mt
3. Varuträsk	Skellefteå	Pegmatit	X 7197 640 Y 1734 410	Innehåller sällsynta jordartsmetaller
4 a. Repsjömyran	Vindeln	Diatomit	X 7145 000 Y 1692 000	Kiselgur
4 b. Gåstjärn	Vindeln	Diatomit	X 7154 550 Y 1693 875	Kiselgur
5. Maurliden*	Norsjö	Zinkblände och kopparkis med silver och guld	X 7222 830 Y 1674 530	Mineraliskt ämne enligt minerallogen. Beslut 14/1 2000

Fyndighetens/ förekomstens namn	Kommun	Materialtyp	Koordinater i rikets nät	Användning/ Kommentar
6. Storliden*	Malå	Zinkblände, kopparkis, silver och guld	X 7239 310 Y 1644 510	Mineraliskt ämne enligt minerallagen. Beslut 29/12 2000
<b>Norrbottens län</b>				
1. Nunasvaara	Kiruna	Grafit	X 7522 750 Y 1737 000	Filler, smörjmedel, eldfasta produkter
2. Masugnsbyn	Kiruna	Dolomit	X 7497 500 Y 1767 000	Tillsats i järnmalmspellet
3. Masugnsbyn	Pajala	Grafit	X 7496 000 Y 1770 000	Filler, smörjmedel eldfasta produkter
4. Lautakoski	Pajala	Täljsten	X 7492 100 Y 1780 500	Råvara för pappersindustrin
5. Äpartjåkka	Jokkmokk	Magnesit	X 7476 600 Y 1591 100	Råvara för eldfast tegel
6. Purnu	Gällivare	Olivin	X 7429 700 Y 1740 600	Tillsats i järnmalmspellet
7. Rakas	Jokkmokk	Magnesit	X 7428 500 Y 1570 300	Råvara för eldfast tegel
8. Lantanjarkka	Jokkmokk	Wollastonit	X 7426 000 Y 1621 700	Filler, keramisk råvara
9. Niilivaara	Gällivare	Fältspat	X 7414 500 Y 1755 500	Till glas- och keramisk industri
10. Norvijaur	Jokkmokk	Kalksten	X 7394 500 Y 1657 400	Lämplig för järn, stål- och pappersindustrin
11. Raitajärvi	Övertorneå	Grafit	X 7392 000 Y 1826 000	Grovfällig, elektrodtillverkning
12. Pajeb	Arjeplog	Kvarts	X 7390 500 Y 1515 370	Råvara optiska kablar, fiberoptik

\* är detaljavgrensad

## Svensk–engelsk ordlista / *List of terms*

aktiebolag	joint-stock company
andel	share
andra järnframställningsverk	other iron works
antal	number
anrikning	dressing
arbetarpersonal	workers
arbetskyldighet	obligation to work
arbetsställe	establishment
art	kind, sort
avfall	waste (products)
avgift	charge
avsalu	sale
basisk	basic
bergart	kind of rock
bergmästardistrikt	district of inspector of mines
bergverk(en)	metal and mining industry
bessemer	bessemer
bly	lead
blästermasugn	blast furnace
bortlämnade lönearbeten	contract and commission work done by others
bostäder	dwellings
brytning	mining, quarrying, extraction
bränning	burning
bränsle	fuel
byggnadsarbete	construction-work
dagbrott	open pit
direkt användbar malm	directly applicable ore
dragen tråd	wrought wire
drifttid	time in operation
drivkraft	motive power
dygn	calendar-day
ekonomisk	economic
elektrisk(a)	electric
elenergi	electric energy
eldningsolja	fuel oil
emballage	packing
enskild	private
erhållen	received
fastställd(a)	fixed
ferrolegering(ar)	ferro-alloy(s)
flotation	flotation
fosfor	phosphorus
fosforhalt	content of phosphorus
framställning	production, manufacture
fyndighet	deposit
förbrukning	consumption, use
förbränningsmotor	combustion engine
fördelning	distribution
förening	association, union
försvar	protect
förädlingsvärde	value added
genomsnittlig	average, mean
gruva	mine
gruvfält	mine-area
gruvidkare	mining practitioner
gråberg	rock
göt	ingots

götstål, råstål	crude steel
halt	content
hela	whole
hemarbetare	home worker
hjälparbetare	auxiliary worker
ickejärnmalm	non-ferrous ore
ickejärnmetall	non-ferrous metal
i ekvivalenta oljeton	tons of oil equivalent
i ekvivalenta stenkolston	tons of coal equivalent
induktionsugn	induction furnace
jordförbättring	soil-improvement
järn	iron
järnhalt	iron content
järnmalm	iron ore
järnmalmgruvor	iron ore mines
järnmalmsslig	concentrates of iron ore
järnmalm (sovrad)	iron ore (sorted)
järn- och stålframställning	production of iron and steel
järnsvamp	sponge iron
järnverk	ironworks
kalk	lime
kalldraget	cold drawn
kallvalsat	cold rolled
kapacitet	capacity
konverter	converter
kostnad	cost
krossa	crush
kulsinter	pellets
kvantitet	quantity
kvinnor	women
lager	stocks
leverera	deliver
ljusbågsugn	arc furnace
län	county
löner	wages and salaries
magnetisk	magnetic
malen	ground
malm	ore
mangan	manganese
manganhaltig	containing manganese
martingöt	open hearth ingots
martinugn	furnace of open hearth steel
masugn	blast furnace
masugns gas	blast furnace gas
material	material
medelhalt	average content
medelvärde	average value
män	men
nyanskaffningar	new acquisitions
näringsgren (detaljgrupp)	sub-group of industries
periodisk	periodical
produktion	production
redovisa	report on
reparationsarbeten	repairing
rike	state
råvara	raw material

saldo	balance
sinter	sinter
slagg	slag
slig	concentrate(s)
slipmedel	abrasive
smidd, -a	forged
smältning	smelting
sovring	sorting
sovringsmetod	method of sorting
sprängämnen	blasting agent
stenbearbetning	manufacture of stone products
stenbrytning	quarrying of stone
styckemalm	ore in lumps
stålgjutgods	steel castings
stång	bar
summa	sum
sur	acid
svavelhalt	content of sulphur
svavelkis	iron pyrites
tackjärn (råjärn)	pig iron
tackjärnssmältning	smelting of pig iron
tillgångar	assets
tillkomma	add
tillsats	added ingredient
tillverkning	manufacture, production
timmar	hours
tjänstemän	salaried employees
total(t)	totally
ugn	furnace, kiln, retort
underhållsarbete	repair works
under jord	underground
uran	uranium
varmdragna	hot drawn
varmvalsade	hot rolled works
verk	plant, works
värde	value
zink	zinc
år	year
års-, årlig	annual
återskaffningsvärde	cost of reprocurring
ägare	owner
äldre varp	old waste
ändamål	purpose

## SGUs periodiska publikationer

1985:1	Koppar	1993:1	Mineralmarknaden, maj 1993 (Tema Zink)
1986:1	Grus och sand m m. Produktion och tillgångar 1984	1993:2	Järnmalmesrevy 1992
1986:2	Platinagruppens metaller	1993:3	Mineralmarknaden, november 1993 (Tema Nickel)
1986:3	Guld. Marknad, priser, produktion etc	1994:1	Mineralmarknaden, mars 1994 (Tema Molybden)
1987:1	Grus och sand m m. Produktion och tillgångar 1985	1994:2	Järnmalmesrevy 1993
1987:2	Bergverksstatistik 1978-1984	1994:3	Bergverksstatistik 1992
1987:3	Berg och malm i Örebro län	1994:4	Mineralmarknaden, juni 1994 (Tema Koppar)
1987:5	Grus och sand m m. Produktion och tillgångar 1986	1994:5	Grus, sand och industrimineral. Produktion och tillgångar 1992
1988:1	Järnmalmesrevy 1987	1994:6	Bergverksstatistik 1993
1988:2	Mineralmarknaden, maj 1988	1994:7	Grus, sand och industrimineral. Produktion och tillgångar 1993
1988:3	Bergverksstatistik 1986	1994:8	Mineralmarknaden, december 1994 (Tema Aluminium)
1988:4	Mineralmarknaden, september 1988	1995:1	Mineralmarknaden, mars 1995 (Tema Zirkonium)
1988:5	Grus och sand m m. Produktion och tillgångar 1987	1995:2	Bergverksstatistik 1994
1989:1	Mineralmarknaden, januari 1989 (Tema Platina)	1995:3	Järnmalmesrevy 1994
1989:2	Bergverksstatistik 1987	1995:4	Grus, sand och industrimineral. Produktion och tillgångar 1994
1989:3	Järnmalmesrevy 1988	1995:5	Mineralmarknaden, oktober 1995 (Tema Bly)
1989:4	Mineralmarknaden, maj 1989 (Tema Diamanter)	1995:6	Mineralmarknaden, december 1995 (Tema Selen och Tellur)
1989:5	Mineralmarknaden, september 1989 (Tema Volfram)	1996:1	Mineralmarknaden, mars 1996 (Tema Diamanter)
1990:1	Grus och sand m m. Produktion och tillgångar 1988	1996:2	Bergverksstatistik 1995
1990:2	Mineralmarknaden, februari 1990 (Tema Sällsynta Jordartsmetaller)	1996:3	Grus, sand och industrimineral. Produktion och tillgångar 1995
1990:3	Mineralmarknaden, juni 1990 (Tema Litium)	1996:4	Mineralmarknaden, juni 1996 (Tema Diamanter del II)
1990:4	Bergverksstatistik 1988 och 1989	1996:5	Järnmalmesrevy 1995
1990:5	Grus och sand m m. Produktion och tillgångar 1989	1997:1	Mineralmarknaden, januari 1997 (Tema Guld)
1990:6	Mineralmarknaden, november 1990 (Tema: Irak/Kuwait; Kina)	1997:2	Bergverksstatistik 1996
1991:1	Mineralmarknaden, februari 1991 (Tema Krom)	1997:3	Grus, sand och industrimineral. Produktion och tillgångar 1996
1991:2	Mineralmarknaden, juni 1991 (Tema Kvicksilver)	1997:4	Järnmalmesrevy 1996
1991:3	Bergverksstatistik 1990	1998:1	Bergverksstatistik 1997
1991:4	Järnmalmesrevy 1989-1990	1998:2	Grus, sand och krossberg. Produktion och tillgångar 1997
1991:5	Mineralmarknaden, september 1991 (Tema Tenn)	1998:3	Järnmalmesrevy 1997
1991:6	Grus och sand m m. Produktion och tillgångar 1990	1998:4	Industriella mineral och bergarter – en branschutredning
1992:1	Mineralmarknaden, februari 1992 (Tema Kobolt)	1999:1	Bergverksstatistik 1998
1992:2	Järnmalmesrevy 1991	1999:2	Mineralmarknaden, juni 1999 (Tema Titan)
1992:3	Mineralmarknaden, juni 1992 (Tema Mangan)	1999:3	Grus, sand och krossberg. Produktion och tillgångar 1998.
1992:4	Bergverksstatistik 1991	1999:4	Mineralmarknaden, december 1999 (Tema Silver)
1992:5	Grus, sand och industrimineral. Produktion och tillgångar 1991	2000:1	Bergverksstatistik 1999
1992:6	Mineralmarknaden, december 1992 (Tema Industrimineral)	2000:2	Naturgrus eller morän
		2000:3	Grus, sand och krossberg. Produktion och tillgångar 1999
		2000:4	Mineralmarknaden, december 2000 (Tema Magnesium)
		2001:1	Bergverksstatistik 2000

SGUs periodiska publikationer kan rekvireras från Åke Berg på direkttelefon 018-17 93 10 (fax 018-17 92 10) eller via SGUs kundtjänst tel: 018-17 93 87





# SGU

Sveriges Geologiska Undersökning  
Geological Survey of Sweden

Box 670, 751 28 Uppsala  
[www.sgu.se](http://www.sgu.se)

 Elanders Totters, 2001. 4377

ISSN 0283-2038