



Sveriges geologiska undersökning

Bergverksstatistik 2002



Statistics of the
Swedish Mining Industry 2002

Bergverksstatistik 2002

Per. publ. 2003:1

Förord

Bergverksstatistik 2002 ansluter sig i fråga om plan och uppställning i princip till tidigare årgångar. Fr.o.m. år 1999 inbegrips även viss statistik över annan mineralproduktion i Sverige som produktionen av energitorv, natursten och industriella mineral.

Statistik över ballastproduktionen presenteras som tidigare i en separat publikation.

Den statistiska bearbetningen har utförts av statsgeolog Claes Ålinder.

Uppsala i april 2003

Lars Ljung
Generaldirektör

Åke Berg
Programchef

Innehåll

Sida
Page

SAMMANFATTANDE TABELLER OCH DIAGRAM

- 5 Gruvor i drift Sverige år 2002
- 6 Antalet gruvor i drift i Sverige 1900–2002
- 6 Malmproduktionen i Sverige åren 1900–2002
- 7 Produktionen av järnmalm (sovrad) och ickejärnmalm i Sverige åren 1950–2001
- 8 Sveriges andel av EU15:s totala gruvproduktion av koppar, bly och zink 1993–2002
- 9 Sveriges andel av EU15:s totala gruvproduktion av järnmalm, guld och silver 1993–2002
- 10 Gruvproduktionen av vissa metaller inom EU15, de tre största producentländerna och Sveriges andel 1993–2002
- 11 Antal arbetsställen och sysselsatta inom gruvindustrin 1950–2002
- 12 Antal arbetsställen, personal, produktionens saluvärde och förädlingsvärde inom gruvindustrin åren 1983–2002
- 13 Antal arbetsställen och sysselsatta inom gruvindustrin åren 1950–2002
- 14 Antal arbetarpersonal inom gruvindustrin år 2002 med fördelning på län och näringsgren enligt SNI

JÄRNMALM

- 14 Brytning i järnmalmsgruvor år 2002
- 15 Inom järnmalmsfyndigheter bruten malm och gråberg år 1983–2002
- 15 Produktion av direkt säljbara produkter 1993–2002
- 16 Anrikning av järnmalm år 2002
- 16 Sintring av järnmalmsslig år 2002
- 17 Produktion av järnmalmsslig år 1974–2002 med fördelning på fosfor och svavelhalt

Contents

SUMMARY TABLES AND CHARTS

- Mines in production during 2002
- The number of mines in production in Sweden 1900–2002
- Production of ores in Sweden 1900–2002
- Production of iron ore and nonferrous ores in Sweden in 1950–2002
- Sweden's share of EU15's total mine production of copper, lead and zinc 1993–2002
- Sweden's share of EU15's total mine production of iron ore, gold and silver 1993–2002
- Mine production of certain metals in EU15 distributed on major producer-countries 1993–2002
- Number of establishments and persons engaged in the mining industry 1950–2002
- Number of establishments, persons engaged, sales value and value added of production of the mining industry in 1983–2002
- Number of establishments and persons engaged in the mining industry 1950–2002
- Numbers of workers by counties at the mining industry in 2002 by subgroups of SNI

IRON ORE

- Extraction from iron ore mines in 2002
- Extraction of ore and bedrock at iron ore mines in 1983–2002
- Production of direct salable products 1993–2002
- Processing of iron ore in 2002
- Sintering of concentrates of iron ore in 2002
- Production of iron ore concentrate in 1974–2002 distributed on the content of phosphorus and sulphur

ICKE JÄRNMALM

- 18 Produktion av guld och silver (metallinnehåll) i svenska gruvor 1925–2002
- 18 Metallinnehållet i koppar-, bly- och zinkmalmer brutna i Sverige 1950–2002
- 19 Brytning i ickejärnmalmgruvor år 2002, ton
- 20 Produktion av ickejärnmalmer åren 1974–2002, ton slig
- 21 Totala innehållet av metaller m.m. i ickejärnmalmer (sliger) åren 1974–2002
- 22 Genomsnittlig produktion per arbetare och arbetstimme vid ickejärnmalmgruvor åren 1978–2002

MINERALRÄTTIGHETER OCH PROSPEKTERING

- 23 Undersökningstillstånd
- 24 Antal beviljade och förlängda inmutningar och undersökningstillstånd 1981–2002
- 24 Areal av beviljade och förlängda inmutningar och undersökningstillstånd 1981–2002 (ej diamant)
- 25 Undersökningstillstånd enligt minerallagen, utfärdade år 2002
- 25 Undersökningstillstånd och inmutningar som förlängts år 2002
- 26 Bearbetningskoncessioner som beviljats år 2002
- 26 Utmål som omvandlats till bearbetningskoncessioner år 2002
- 27 Gällande bearbetningskoncessioner vid 2002 års utgång
- 27 Utmål år 2002
- 27 Tillstånd enligt kontinentalsockellagen år 2002

28 METALLPRISER

NON-FERROUS ORES

- Production of gold and silver (contents of metals) in Swedish mines 1925–2002
- Contents of metals in copper, lead and zinc ores mined in Sweden 1950–2002
- Production in non-ferrous ore mines in 2002, tons
- Production of non-ferrous ores in 1974–2002, tons of concentrate
- Contents of metals etc. in non-ferrous ores (concentrates) in 1974–2002
- Average production per worker and working hour in 1978–2002 at non-ferrous mines

CLAIMS, PERMITS AND EXPLORATION

- Exploration permits
- Number of claim certificates and exploration permits issued or extended 1981–2002
- Area of claim certificates and exploration permits issued or extended 1981–2002
- Number of exploration permits issued in 2002
- Exploration permits and claim certificates extended in 2002
- Number of exploitation concessions issued in 2002
- Staked claims converted into exploitation concessions in 2002
- Existing exploitation concessions at the end of 2002
- Staked claims in 2002
- Permits according to the Act on Continental Shelf in 2002

METAL PRICES

INDUSTRIMINERAL OCH NATURSTEN

- 29 Leveranser av i Sverige brutna industrimineralråvaror 1993–2002
- 29 Uppskattat värde av i Sverige brutna oförädlade industrimineralråvaror åren 1999–2002
- 30 Tätter för industrimineral med inrapporterad produktion år 2002
- 32 Tätter för natursten (blocksten och plattor) med inrapporterad produktion år 2002
- 34 Brytning och leveranser av natursten (block och plattor) 2002

ENERGITORV

- 35 Gällande bearbetningskoncessioner för energitorv år 2002
- 36 Tillstånd enligt lagen om vissa torvfyndigheter och produktion av energitorv 2002
- 36 Till SGU inrapporterad produktion av energitorv 1980–2002
- 37 MINERAL AV RIKSINTRESSE ENLIGT NATURRESURSLAGEN
- 42 SVENSK–ENGELSK ORDLISTA
- 44 SGUs PERIODISKA PUBLIKATIONER

Tecken och förkortningar

- “ Uppprepning
- Intet finns att redovisa
- 0 Mindre än 0,5 av enheten
- . Uppgift kan ej förekomma
- .. Uppgift ej tillgänglig eller alltför osäker för att anges

INDUSTRIAL MINERALS AND DIMENSION STONE

- Deliveries of industrial minerals quarried in Sweden 1993–2002
- Estimated value of raw industrial minerals quarried in Sweden 1999–2002
- Licensed pits for industrial minerals with reported production 2002
- Licensed pits for dimension stone with reported production 2002
- Quarring and deliveries of dimension stone 2002

ENERGY PEAT

- Exploitation concessions for energy peat in 2002
- Permits according to the Act on Certain Peat Deposits and Production of Energy peat 2002
- To SGU reported production of energy peat 1980–2002
- MINERALS OF NATIONAL IMPORTANCE ACCORDING TO THE ACT CONCERNING THE MANAGEMENT OF NATURAL RESOURCES
- LIST OF TERMS
- PERIODICAL PUBLICATIONS FROM SGU

Symbols and abbreviations

- Repetition
- Magnitude nil
- Magnitude less than half of unit employed
- Category not applicable
- Data not available

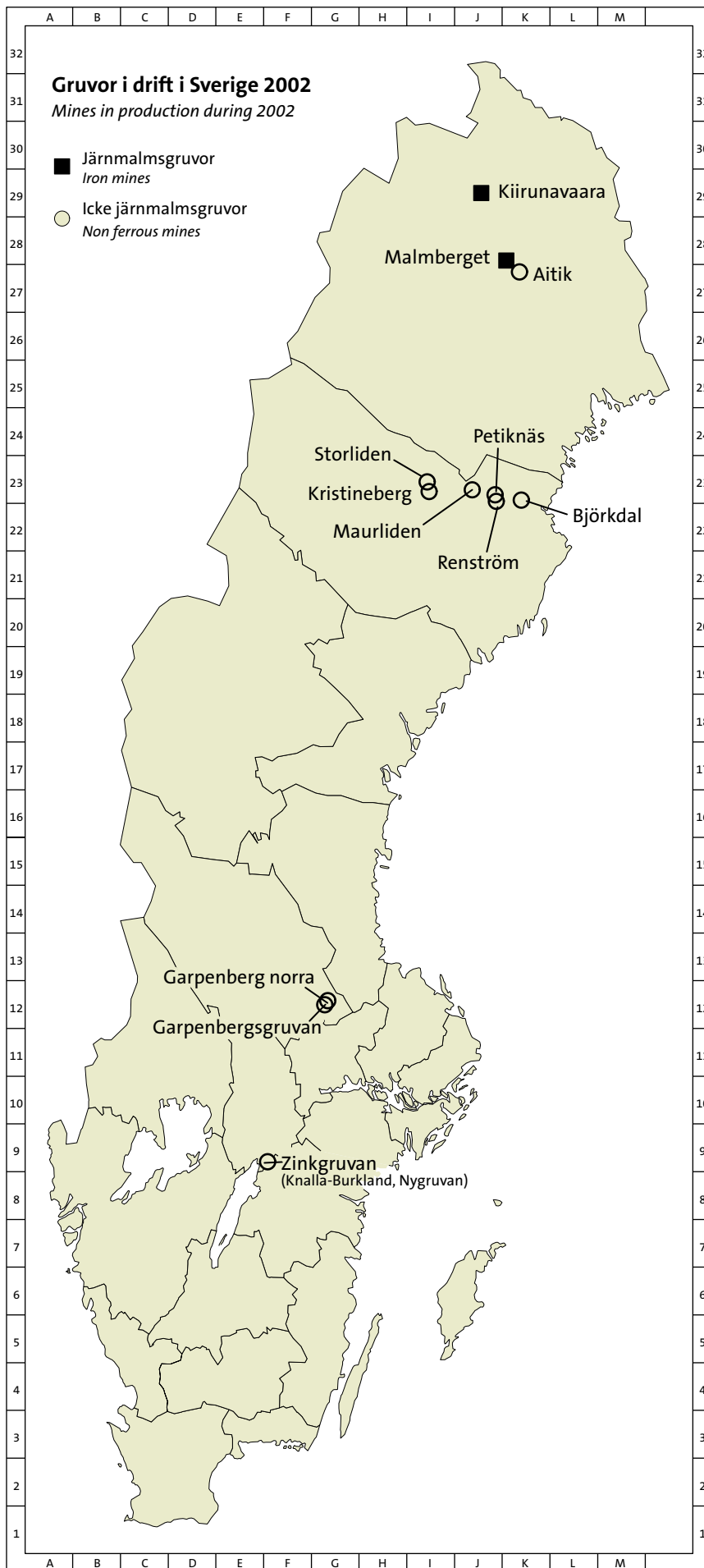


Diagram 1 Antalet gruvor i drift i Sverige 1900–2002
The number of mines in production in Sweden 1900–2002

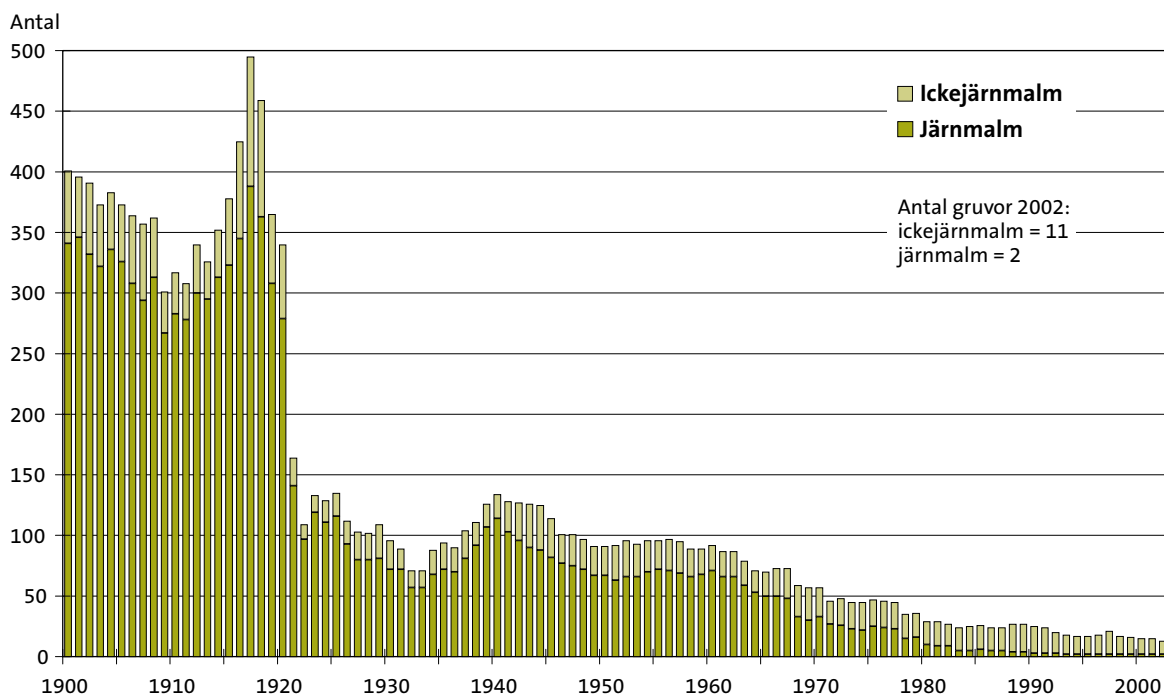
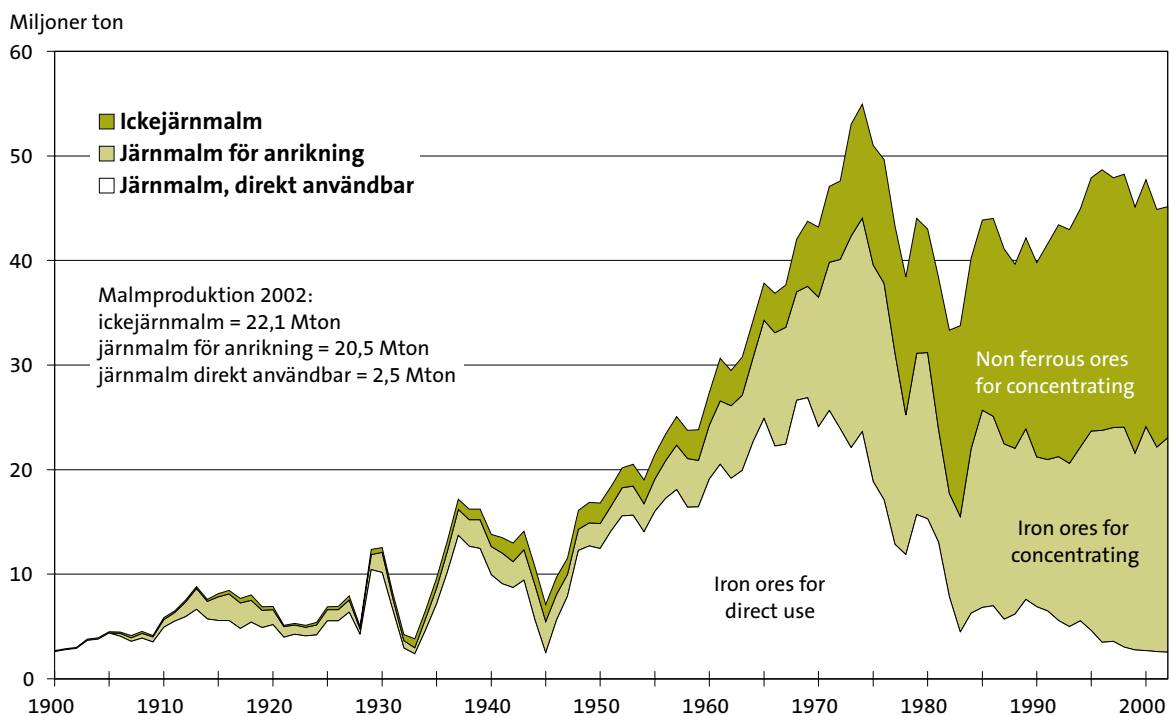


Diagram 2 Malmproduktionen i Sverige åren 1900–2002
Production of ores in Sweden in 1900–2002



Tabell 1 Produktionen av järnmalm (sovrad) och ickejärnmalm i Sverige 1950–2002*Table 1 Production of iron ore (sorted) and non ferrous ores in Sweden in 1950–2002*

År	Järnmalm (sovrad)			Ickejärnmalm			Totalt järn- och icke- järnmalm 1 000 ton
	Direkt användbar 1 000 ton	Anriknings- malm 1 000 ton	Totalt 1 000 ton	Direkt användbar 1 000 ton	Anriknings- malm 1 000 ton	Totalt 1 000 ton	
1950	12 451	2 390	14 841	19	1 939	1 958	16 799
51	14 171	2 378	16 549	18	1 870	1 888	18 437
52	15 585	2 686	18 271	29	1 877	1 906	20 177
53	15 633	2 803	18 436	25	2 036	2 061	20 497
54	14 038	2 711	16 749	26	2 229	2 255	19 004
1955	15 999	3 093	19 092	12	2 341	2 353	21 445
56	17 264	3 605	20 869	32	2 504	2 536	23 405
57	18 092	4 258	22 350	17	2 693	2 710	25 060
58	16 397	4 654	21 051	6	2 702	2 708	23 759
59	16 439	4 447	20 886	10	2 920	2 930	23 816
1960	19 100	5 137	24 237	9	3 135	3 144	27 381
61	20 517	6 049	26 566	17	4 068	4 085	30 651
62	19 164	6 950	26 114	3	3 377	3 380	29 494
63	19 922	7 210	27 132	7	3 612	3 619	30 751
64	22 685	8 036	30 721	6	3 554	3 560	34 281
1965	24 876	9 417	34 293	26	3 533	3 559	37 852
66	22 243	10 862	33 105	22	3 738	3 760	36 865
67	22 450	11 170	33 620	19	4 000	4 019	37 639
68	26 632	10 368	37 000	12	5 009	5 021	42 021
69	26 883	10 657	37 540	9	6 207	6 216	43 756
1970	24 092	12 410	36 502	0	6 679	6 679	43 181
71	25 649	14 192	39 841	0	7 236	7 236	47 077
72	23 917	16 189	40 106	0	7 500	7 500	47 606
73	22 106	20 234	42 340	0	10 695	10 695	53 035
74	23 643	20 394	44 037	0	10 910	10 910	54 947
1975	18 847	20 732	39 579	0	11 407	11 407	50 986
76	17 126	20 685	37 811	0	11 854	11 854	49 665
77	12 845	18 325	31 170	0	12 159	12 159	43 329
78	11 886	13 336	25 222	0	13 189	13 189	38 411
79	15 696	15 431	31 127	0	12 891	12 891	44 018
1980	15 296	15 889	31 185	0	11 819	11 819	43 004
81	13 061	10 807	23 868	0	14 514	14 514	38 382
82	7 835	9 878	17 713	0	15 617	15 617	33 330
83	4 455	11 065	15 520	0	18 236	18 236	33 756
84	6 267	15 735	22 002	0	18 237	18 237	40 239
1985	6 821	18 872	25 693	0	18 181	18 181	43 874
86	6 977	18 137	25 114	0	18 899	18 899	44 013
87	5 706	16 767	22 473	0	18 634	18 634	41 107
88	6 170	15 872	22 042	0	17 599	17 599	39 641
89	7 607	16 300	23 907	0	18 259	18 259	42 166
1990	6 879	14 343	21 222	0	18 566	18 566	39 788
91	6 492	14 469	20 961	0	20 634	20 634	41 595
92	5 559	15 675	21 234	0	22 164	22 164	43 398
93	4 998	15 607	20 605	0	22 333	22 333	42 938
94	5 540	16 609	22 149	0	22 801	22 801	44 950
1995	4 624	19 058	23 682	0	24 226	24 226	47 908
96	3 493	20 273	23 766	0	24 917	24 917	48 683
97	3 577	20 441	24 018	0	23 895	23 895	47 913
98	3 017	21 034	24 052	0	24 182	24 182	48 234
99	2 755	18 832	21 587	0	23 526	23 526	45 112
2000	2 687	21 437	24 124	0	23 608	23 608	47 732
01	2 592	19 575	22 167	0	22 695	22 695	44 862
02	2 527	20 530	23 057	0	22 099	22 099	45 156

Sveriges andel av EU15:s totala gruvproduktion av koppar, bly och zink 1993–2002
Sweden's share of EU15's total mine production of copper, lead and zinc 1993–2002

Diagram 3 KOPPAR

Metallinnehåll
 tusen ton

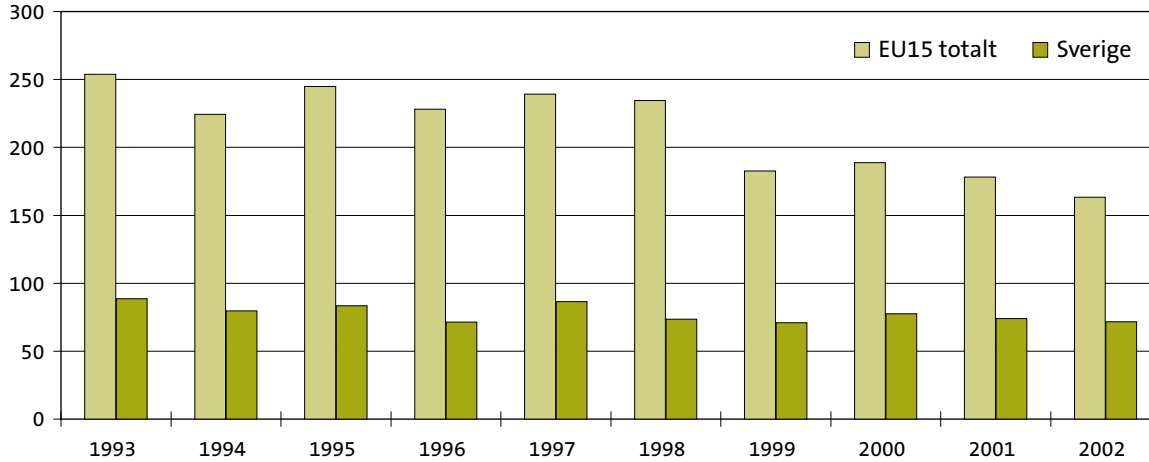


Diagram 4 BLY

Metallinnehåll
 tusen ton

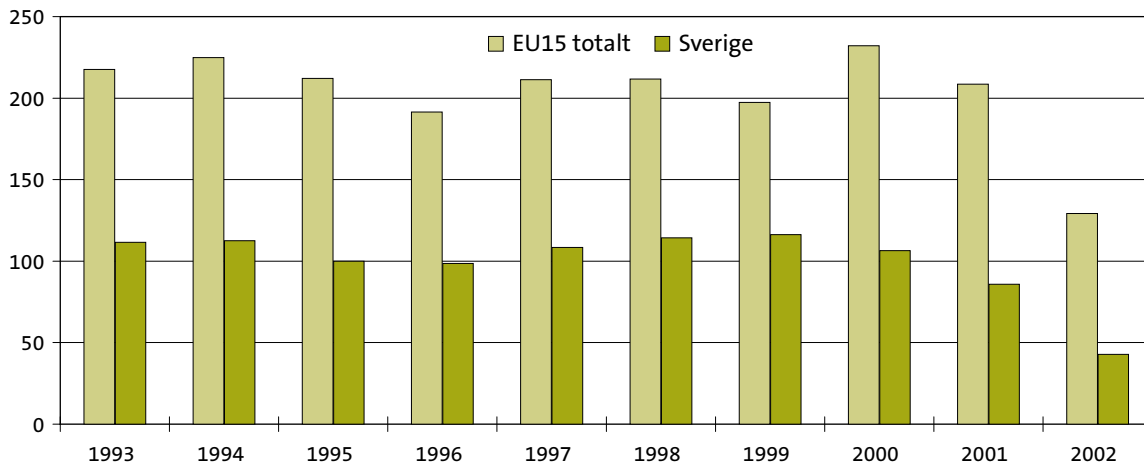
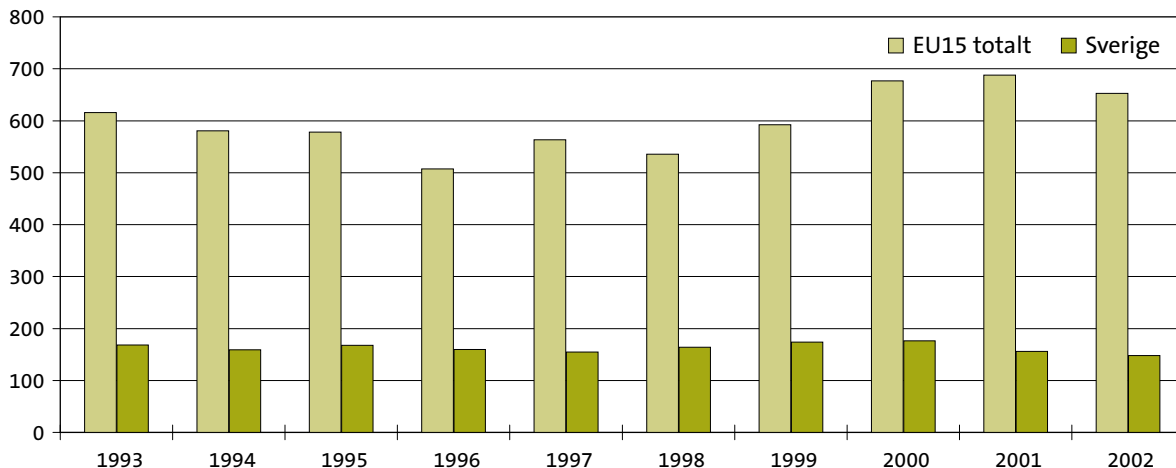


Diagram 5 ZINK

Metallinnehåll
 tusen ton



Sveriges andel av EU15:s totala gruvproduktion av järnmalm, guld och silver 1993–2002
Sweden's share of EU15's total mine production of iron ore, gold and silver 1993–2002

Diagram 6 JÄRNMALM

Miljoner ton

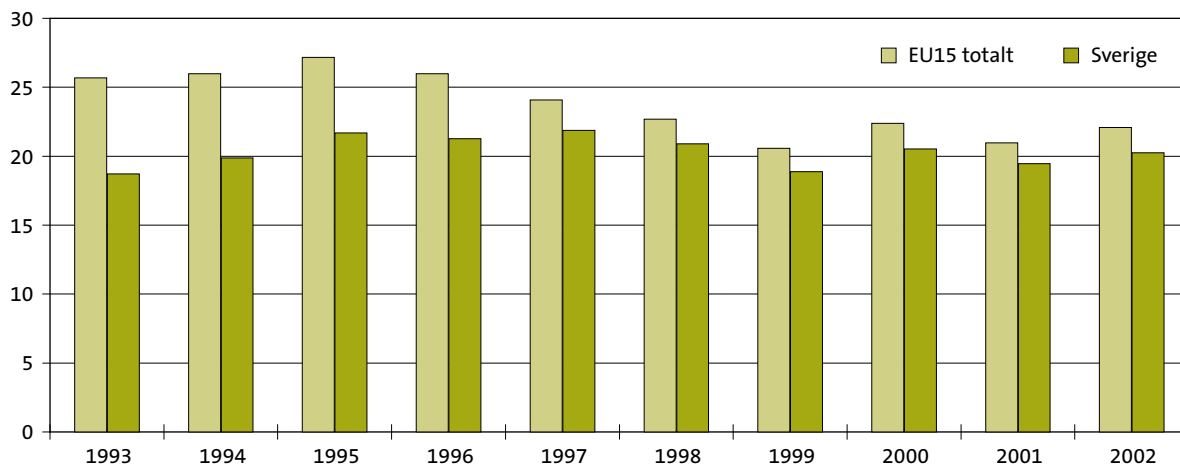


Diagram 7 GULD

Metallinnehåll ton

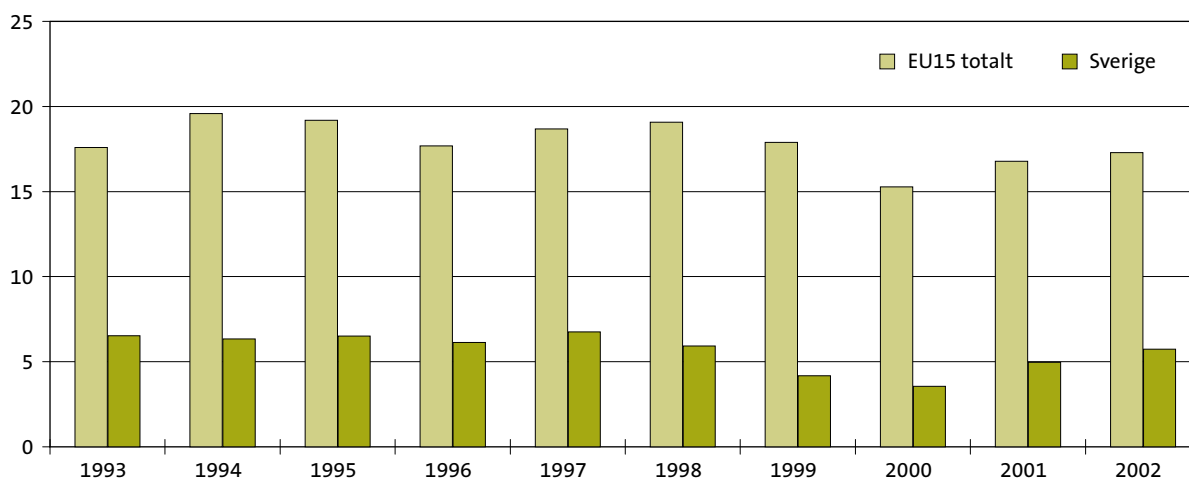
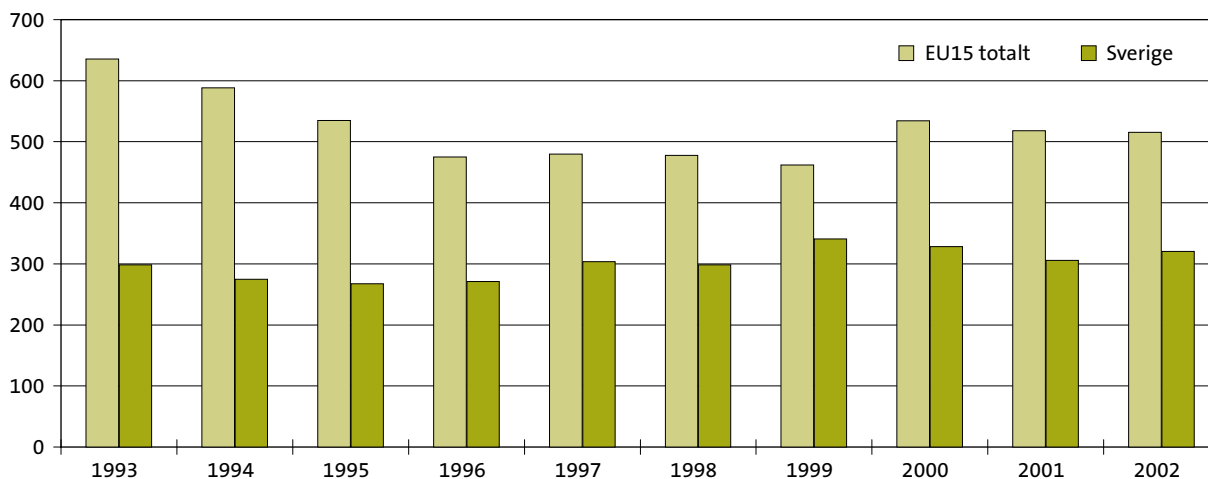


Diagram 8 SILVER

Metallinnehåll ton



Tabell 2 Gruvproduktionen av vissa metaller inom EU15, de tre största producentländerna år 2002 och Sveriges andel 1993–2002

Table 2 Mine production of certain metals in EU15 distributed on major producer-countries 1993–2002

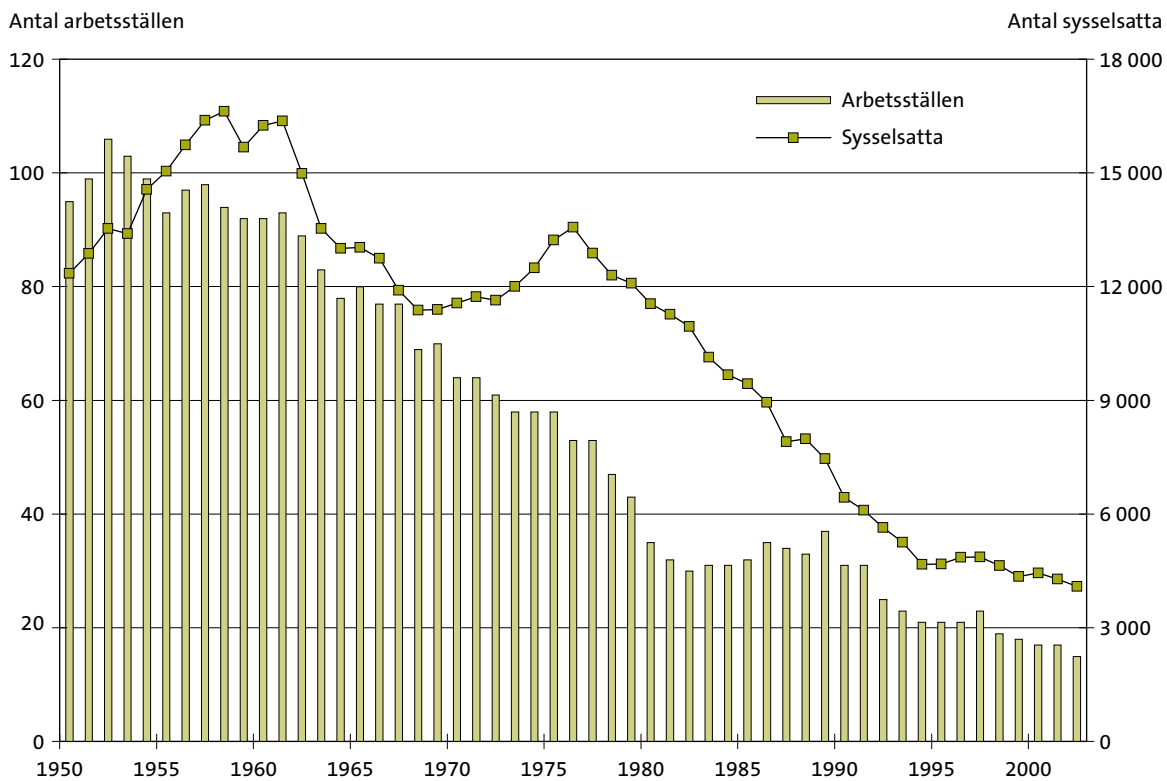
	1993	1994	1995	1996	1997	1998	1999	2000	2001	2002
KOPPAR (tusen ton metallinnehåll)										
EU15 totalt	254,0	224,6	245,2	228,4	239,4	234,8	182,9	188,9	178,5	163,6
Sverige	88,9	79,8	83,6	71,7	86,6	73,7	71,2	77,8	74,3	72,0
Portugal	150,4	130,4	129,7	109,9	106,5	114,6	99,5	76,2	82,9	77,2
Spanien	3,5	4,9	22,4	37,5	37,8	37,0	1,7	23,3	9,7	0,0
Övriga	11,2	9,5	9,5	9,3	8,5	9,5	10,5	11,6	11,6	14,4
Sveriges andel %	35,0	35,5	34,1	31,4	36,2	31,4	38,9	41,2	41,6	44,0
BLY (tusen ton metallinnehåll)										
EU15 totalt	217,8	225,1	212,3	191,6	211,6	211,9	197,5	232,3	208,8	129,5
Sverige	111,7	112,8	100,1	98,8	108,6	114,4	116,4	106,6	86,0	43,0
Irland	44,6	53,7	46,1	45,3	45,1	36,5	43,8	57,8	44,5	32,5
Spanien	25,3	23,8	30,5	23,8	23,9	21,9	15,1	51,2	49,5	23,6
Övriga	36,2	34,8	35,6	23,7	34,0	39,1	22,2	16,7	28,8	30,4
Sveriges andel %	51,3	50,1	47,1	51,6	51,3	54,0	58,9	45,9	41,2	33,2
ZINK (tusen ton metallinnehåll)										
EU15 totalt	616,4	581,5	578,6	508,1	564,2	536,1	593,2	677,5	688,6	653,4
Sverige	168,6	159,9	168,0	160,1	155,4	164,7	174,4	176,8	156,3	148,6
Irland	193,7	194,5	184,1	163,5	180,3	181,0	226,1	266,0	298,3	252,7
Spanien	170,2	170,1	172,2	140,1	171,8	128,1	154,0	201,6	183,9	162,0
Övriga	83,9	57,0	54,3	44,4	56,7	62,3	38,7	33,1	50,1	90,1
Sveriges andel %	27,4	27,5	29,0	31,5	27,5	30,7	29,4	26,1	22,7	22,7
JÄRN (miljoner ton malm)										
EU15 totalt	25,7	26,0	27,2	26,0	24,1	22,7	20,6	22,4	21,0	22,1
Sverige	18,7	19,9	21,7	21,3	21,9	20,9	18,9	20,6	19,5	20,3
Frankrike	3,5	2,4	1,5	1,5	0,5	0,0	0,0	0,0	0,0	0,0
Spanien	2,1	2,1	1,9	1,4	0,0	0,0	0,0	0,0	0,0	0,0
Övriga	1,4	1,6	2,1	1,8	1,7	1,8	1,7	1,8	1,9	1,8
Sveriges andel %	72,9	76,5	79,8	81,9	90,8	92,2	91,7	91,8	92,8	91,8
GULD (ton metallinnehåll)										
EU15 totalt	17,6	19,6	19,2	17,7	18,7	19,1	17,9	15,3	16,8	17,3
Sverige	6,5	6,4	6,5	6,1	6,8	5,9	4,2	3,6	5,0	5,8
Finland	1,4	1,4	2,1	3,1	4,8	5,0	5,9	5,0	5,6	4,6
Frankrike	2,5	5,1	4,8	5,7	5,0	3,8	3,6	2,6	2,4	2,0
Övriga	7,2	6,7	5,8	2,8	2,1	4,4	4,2	4,1	3,8	4,9
Sveriges andel %	37,2	32,5	34,0	34,7	36,2	31,1	23,5	23,3	29,7	33,3
SILVER (ton metallinnehåll)										
EU15 totalt	636,1	588,7	535,4	475,7	480,5	478,4	462,3	534,8	518,4	515,9
Sverige	298,8	275,2	268,2	271,9	304,0	299,1	341,6	328,7	306,0	320,8
Spanien	180,0	175,0	123,6	65,9	55,0	37,0	42,0	100,0	75,0	66,0
Grekland	59,2	44,9	45,0	16,1	35,9	64,5	39,9	30,6	63,5	74,8
Övriga	98,1	93,6	98,6	121,8	85,6	77,8	38,8	75,5	73,9	54,3
Sveriges andel %	47,0	46,8	50,1	57,2	63,3	62,5	73,9	61,5	59,0	62,2

Källor: Raw Materials Data

Övriga metaller Sverige: Bergverksstatistik 1993–2002 (SGU)

Övriga metaller EU15: World Bureau of Metal Statistics

Diagram 9 Antal arbetsställen och sysselsatta inom gruvindustrin 1950–2002
Number of establishments and persons engaged in the mining industry 1950–2002



Tabell 3 Antal arbetsställen 1), personal, produktionens saluvärde och förädlingsvärde inom gruvindustrin åren 1983–2002

Table 3 Number of establishments, persons engaged, sales value and value added of production of the mining industry in 1983–2003

År	Benämning	Antal arbets- ställen	Antal tjänstemän	Antal arbetar- personal	Produktionens saluvärde 1 000 kr	Produktionens förädlingsvärde 1 000 kr
1983	Järnmalmsproduktion	7	1 133	4 355	1 977 336	1 387 728
	Ickejärnmalmsproduktion	25	1 071	3 773	2 135 263	1 503 261
	Summa	32	2 204	8 128	4 112 599	2 890 989
1984	Järnmalmsproduktion	7	869	3 511	2 669 455	1 944 112
	Ickejärnmalmsproduktion	27	1 094	3 901	2 297 011	1 592 798
	Summa	34	1 963	7 412	4 966 466	3 536 910
1985	Järnmalmsproduktion	8	975	3 607	3 467 468	2 599 359
	Ickejärnmalmsproduktion	27	1 081	3 790	2 226 593	1 461 750
	Summa	35	2 056	7 397	5 694 061	4 061 109
1986	Järnmalmsproduktion	7	939	3 429	3 237 372	2 383 503
	Ickejärnmalmsproduktion	28	1 026	3 552	1 830 783	928 315
	Summa	35	1 965	6 981	5 068 155	3 311 818
1987	Järnmalmsproduktion	7	862	3 089	2 782 021	2 005 344
	Ickejärnmalmsproduktion	27	871	3 083	2 084 566	1 225 158
	Summa	34	1 733	6 172	4 866 587	3 230 502
1988	Järnmalmsproduktion	7	838	3 291	3 058 322	1 740 108
	Ickejärnmalmsproduktion	26	840	3 017	2 409 386	1 582 007
	Summa	33	1 678	6 308	5 467 708	3 322 115
1989	Järnmalmsproduktion	7	772	3 083	3 690 342	2 238 532
	Ickejärnmalmsproduktion	30	674	2 931	2 680 221	1 854 092
	Summa	37	1 446	6 014	6 370 563	4 092 624
1990	Järnmalmsproduktion	5	631	2 512		
	Ickejärnmalmsproduktion	26	590	2 704		
	Summa	31	1 221	5 216		
1991	Järnmalmsproduktion	5	635	2 308		
	Ickejärnmalmsproduktion	26	615	2 540		
	Summa	31	1 250	4 848		
1992	Järnmalmsproduktion	5	653	2 296		
	Ickejärnmalmsproduktion	20	588	2 117		
	Summa	25	1 241	4 413		
1993	Järnmalmsproduktion	4	611	2 150		
	Ickejärnmalmsproduktion	19	556	1 940		
	Summa	23	1 167	4 090		
1994	Järnmalmsproduktion	4	527	2 077		
	Ickejärnmalmsproduktion	17	311	1 757		
	Summa	21	838	3 834		
1995	Järnmalmsproduktion	4	416	2 130		
	Ickejärnmalmsproduktion	17	315	1 817		
	Summa	21	731	3 947		
1996	Järnmalmsproduktion	3	603	2 141		
	Ickejärnmalmsproduktion	18	325	1 784		
	Summa	21	928	3 925		
1997	Järnmalmsproduktion	3	612	2 036		
	Ickejärnmalmsproduktion	20	329	1 886		
	Summa	23	941	3 922		
1998	Järnmalmsproduktion	3	573	1 956		
	Ickejärnmalmsproduktion	16	316	1 792		
	Summa	19	889	3 748		
1999	Järnmalmsproduktion	3	520	1 816		
	Ickejärnmalmsproduktion	15	304	1 708		
	Summa	18	824	3 524		
2000	Järnmalmsproduktion	3	641	1 933		
	Ickejärnmalmsproduktion	14	279	1 593		
	Summa	17	920	3 526		
2001	Järnmalmsproduktion	3	667	1 893		
	Ickejärnmalmsproduktion	14	264	1 461		
	Summa	17	931	3 354		
2002	Järnmalmsproduktion	3	642	1 847		
	Ickejärnmalmsproduktion	12	260	1 339		
	Summa	15	902	3 186		

1) Arbetsställen inkluderar fristående sinterverk och anrikningsverk.

Tabell 4 Antal arbetsställen och sysselsatta inom gruvindustrin åren 1950–2002

Table 4 Number of establishments and persons engaged in the mining industry 1950–2002

År	Järnmalmgruvor				Icke järnmalmgruvor				Summa	
	Ant arbets- ställen	Tjänstemän	Arbetare	Totalt sysselsatta	Ant arbets- ställen	Tjänstemän	Arbetare	Totalt sysselsatta	Arbets- ställen	Syssel- satta
1950	68	927	8 375	9 302	27	421	2 630	3 051	95	12 353
51	68	1 012	8 876	9 888	31	462	2 521	2 983	99	12 871
52	72	1 125	9 310	10 435	34	503	2 593	3 096	106	13 531
53	72	1 186	9 008	10 194	31	518	2 688	3 206	103	13 400
54	69	1 279	9 612	10 891	30	585	3 087	3 672	99	14 563
1955	66	1 378	9 979	11 357	27	594	3 092	3 686	93	15 043
56	68	1 556	10 437	11 993	29	627	3 113	3 740	97	15 733
57	69	1 799	10 983	12 782	29	625	2 981	3 606	98	16 388
58	68	2 002	11 244	13 246	26	652	2 723	3 375	94	16 621
59	68	2 074	10 404	12 478	24	719	2 479	3 198	92	15 676
1960	68	2 164	10 742	12 906	24	742	2 604	3 346	92	16 252
61	69	2 318	10 685	13 003	24	793	2 572	3 365	93	16 368
62	65	2 282	9 488	11 770	24	799	2 416	3 215	89	14 985
63	59	2 173	8 542	10 715	24	733	2 080	2 813	83	13 528
64	57	2 146	8 160	10 306	21	725	1 979	2 704	78	13 010
1965	57	2 093	8 155	10 248	23	781	2 006	2 787	80	13 035
66	53	2 084	7 819	9 903	24	734	2 105	2 839	77	12 742
67	50	1 975	7 109	9 084	27	734	2 085	2 819	77	11 903
68	39	1 804	6 606	8 410	30	795	2 171	2 966	69	11 376
69	40	1 718	6 636	8 354	30	800	2 238	3 038	70	11 392
1970	36	1 685	6 697	8 382	28	873	2 310	3 183	64	11 565
71	36	1 723	6 881	8 604	28	881	2 247	3 128	64	11 732
72	35	1 753	6 633	8 386	26	890	2 366	3 256	61	11 642
73	33	1 755	6 833	8 588	25	884	2 528	3 412	58	12 000
74	32	1 746	7 208	8 954	26	933	2 605	3 538	58	12 492
1975	32	1 831	7 547	9 378	26	990	2 859	3 849	58	13 227
76	30	1 892	7 672	9 564	23	1 051	2 948	3 999	53	13 563
77	30	1 917	7 079	8 996	23	1 006	2 878	3 884	53	12 880
78	24	1 754	6 871	8 625	23	996	2 677	3 673	47	12 298
79	21	1 675	6 560	8 235	22	951	2 901	3 852	43	12 087
1980	15	1 570	6 024	7 594	20	902	3 048	3 950	35	11 544
81	12	1 537	5 557	7 094	20	929	3 242	4 171	32	11 265
82	10	1 402	5 110	6 512	20	980	3 451	4 431	30	10 943
83	8	1 134	4 358	5 492	23	913	3 729	4 642	31	10 134
84	7	867	3 816	4 683	24	1 095	3 893	4 988	31	9 671
1985	8	967	3 607	4 574	24	1 079	3 778	4 857	32	9 431
86	7	939	3 429	4 368	28	1 026	3 552	4 578	35	8 946
87	7	862	3 089	3 951	27	871	3 083	3 954	34	7 905
88	7	838	3 291	4 129	26	840	3 017	3 857	33	7 986
89	7	772	3 083	3 855	30	674	2 931	3 605	37	7 460
1990	5	631	2 512	3 143	26	590	2 704	3 294	31	6 437
91	5	635	2 308	2 943	26	615	2 540	3 155	31	6 098
92	5	653	2 296	2 949	20	588	2 107	2 695	25	5 644
93	4	611	2 150	2 761	19	556	1 940	2 496	23	5 257
94	4	527	2 077	2 604	17	311	1 757	2 068	21	4 672
1995	4	416	2 130	2 546	17	315	1 817	2 132	21	4 678
96	3	603	2 141	2 744	18	325	1 784	2 109	21	4 853
97	3	612	2 036	2 648	20	329	1 886	2 215	23	4 863
98	3	573	1 956	2 529	16	316	1 792	2 108	19	4 637
99	3	520	1 816	2 336	15	304	1 708	2 012	18	4 348
2000	3	641	1 933	2 574	14	279	1 593	1 872	17	4 446
01	3	667	1 893	2 560	14	264	1 461	1 725	17	4 285
02	3	642	1 847	2 489	12	260	1 339	1 599	15	4 088

Tabell 5 Antal arbetarpersonal inom gruvindustrin år 2002 med fördelning på län och näringsgren enligt SNI

Table 5 Numbers of workers by counties at the mining industry in 2002 by subgroups of SNI

Län	Antal arbets- ställen 2002	Summa arbetarpersonal		Järnmalms- gruvor	Ickejärnmalms- gruvor
		2001	2002		
Örebro	2	284	227		227
Dalarna	2	250	251		251
Gävleborg	0	8	0		0
Västerbotten	7	338	425		425
Norrbotten	4	2 474	2 283	1 847	436
Hela riket 2002	15		3 186	1 847	1 339
Hela riket 2001	17			1 893	1 461

Tabell 6 Brytning i järnmalmsgruvor år 2002

Table 6 Extraction from iron ore mines in 2002

Län	Gruvans namn	Gråberg och malm		Malm totalt ton	Genom- snittshalt av		Efter sovring erhållen anrik- ningsmalm, totalt ton	Styckemalm och mull för direkt avsalu, totalt ton
		Under jord ton	I dagbrott ton		Järn %	Fosfor %		
Norrbottens län								
<i>Gällivare</i>								
LKAB	Malmberget	12 480 000		12 300 000	45,0	0,90	8 502 000	0
<i>Kiruna</i>								
LKAB	Kiirunavaara	19 656 000		19 656 000	45,3	0,42	12 028 000	2 527 000
Hela riket 2002		32 136 000		31 956 000			20 530 000	2 527 000
Hela riket 2001		34 020 024		33 650 024			19 575 000	2 592 000

Tabell 7 Inom järnmalmshandlingar brutna malm och gråberg år 1983–2002*Table 7 Extraction of ore and bedrock at iron ore mines in 1983–2002*

År	Total mängd brutna malm och gråberg 1000 ton	Gråberg		Därav Anrikningsmalm		Direkt användbar styckemalm och mull	
		1000 ton	% av kol 2	1000 ton	% av kol 2	1000 ton	% av kol 2
1	2	3	4	5	6	7	8
1983	20 384	4 868	24	10 910	54	4 455	22
1984	27 276	5 359	19	15 708	58	6 868	23
1985	32 247	6 555	20	18 871	59	6 821	21
1986	32 795	9 250	28	16 568	51	6 977	21
1987	30 335	7 861	26	16 768	55	5 706	19
1988	30 363	8 321	28	15 872	52	6 170	20
1989	31 958	8 051	25	16 300	51	7 607	24
1990	28 375	7 153	25	14 343	51	6 879	24
1991	28 693	7 731	27	14 469	50	6 493	23
1992	29 430	8 196	28	15 675	53	5 559	19
1993	29 129	8 524	29	15 607	54	4 998	17
1994	32 352	10 203	31	16 609	51	5 540	17
1995	33 460	9 778	29	19 058	57	4 624	14
1996	33 605	9 839	29	20 273	60	3 493	10
1997	33 488	9 470	28	20 441	61	3 577	11
1998	34 894	10 842	31	21 034	60	3 017	8,7
1999	32 512	10 925	34	18 832	58	2 755	8,5
2000	34 629	10 505	30	21 437	62	2 687	7,8
2001	34 020	11 853	35	19 575	58	2 592	7,6
2002	32 136	9 079	28	20 530	64	2 527	7,9

Tabell 8 Produktion av direkt säljbara produkter (styckemalm, mull, slig och kulsinter) åren 1993–2002*Table 8 Production of direct salable products (lumps, fines, concentrates and pellets) in 1993–2002*

	1993	1994	1995	1996	1997	1998	1999	2000	2001	2002
Hela riket 1 000 ton	18 728	19 909	21 662	21 288	21 893	20 930	18 853	20 557	19 486	20 281

Tabell 9 Anrikning av järnmalm år 2002

Table 9 Processing of iron ore in 2002

Anrikningsmetod: mv=kombinerad magnetisk och våtanrikning, f=flotation

Län Kommun Gruvidkarens namn Anriknings- verkets namn	Anrik- nings- metod	Från	Ingående rågods				Kvalitet	Erhållen slig			Anriknings- sand	
			Totalt ton	Genomsnitts- halt av				Totalt ton	Genomsnitts- halt av		Genomsnitts- halt av	
				Fe %	P %	S %			Fe %	P %	Fe %	P %
Norrbotten												
Gällivare k:n												
LKAB												
<i>Vitåfors</i>	mv	Malmberget	7 751 000	59,5	0,4	0,05	MAF	3 149 000	70,8	0,020		
							MPC/MHPC	3 834 000	70,6	0,013		
							Spec. prod.	86 000	71,5	0,004		
Kiruna k:n												
LKAB												
<i>Kirunavaara</i>	mv, f	Kiiruna-	9 084 792	59,3	0,57	-	KPC(KA1+KA2)	7 249 100	71,3	0,023	10,5	2,7
<i>Svappavaara</i>	mv, f	vaara	3 418 121	63	0,16	-	Svappavaara	2 947 700	71,1	0,019		
Hela riket 2002			20 253 913					17 265 800				
Hela riket 2001			19 245 950					16 466 517				

Tabell 10 Sintring av järnmalmsslig år 2002

Table 10 Sintering of concentrates of iron ore in 2002

Län Kommun Gruvidkarens namn	Sinterverkets namn	Totalt, ton	Ingående rågods Genomsnittshalt % av			Erhållen färdig vara, totalt ton*
			järn	fosfor	svavel	
Norrbotten						
Gällivare						
LKAB	Vitåfors	3 834 000	70,7	0,016	-	3 974 000
Kiruna						
LKAB	Kiruna	7 249 100	71,3	0,023	-	7 078 000
	Svappavaara	2 947 700	71,1	0,019	-	3 066 000
Hela riket 2002		14 030 800				14 118 000
Hela riket 2001		13 368 869				13 752 409

* Anm: LKABs produktion utgörs av kulsinter

Tabell 11 Produktion av järnmalmsslig åren 1974–2002 med fördelning på fosfor- och svavelhalt, 1000 ton

Table 11 Production of iron ore concentrates in 1974–2002 distributed on the content of phosphorus and sulphur, 1000 tons

År	Produktion av slig	Därav med procentuell genomsnittshalt av									
		Fosfor						Svavel			
		<0,006	0,006–0,03	0,04–0,09	0,1–0,6	>0,6	utan analys	<0,01	0,01–0,04	>0,04	utan analys
1974	12 509	1 992	9 967	-	108	21	421	972	363	712	10 462
1975	12 020	1 089	8 388	2 043	232	30	238	862	364	614	10 180
1976	12 735	1 197	8 496	2 397	296	53	296	1 208	167	572	10 788
1977	11 994	1 426	8 042	1 804	469	50	203	1 469	346	589	9 590
1978	9 180	462	3 906	3 885	233	95	599	1 313	338	230	7 299
1979	10 487	757	6 046	3 174	251	58	201	378	672	344	9 093
1980	11 597	727	6 187	4 600	-	83	-	59	372	292	10 874
1981	10 087	472	5 135	4 216	-	113	151	67	-	177	9 843
1982	8 074	372	4 810	2 784	-	87	21	1 042	417	371	6 244
1983	9 336	380	6 558	2 202	-	96	-	578	-	1 320	7 438
1984	11 647	253	5 451	-	-	111	5 832	736	1 039	253	9 619
1985	13 897	242	10 353	3 108	-	194	-	752	7 154	242	5 749
1986	13 738	441	13 110	-	-	187	-	966	6 445	298	6 029
1987	14 051	328	13 495	-	-	228	-	966	6 645	328	6 112
1988	13 547	308	13 088	-	-	142	9	183	5 803	308	7 253
1989	13 799	338	13 318	-	-	71	72	135	5 517	331	7 816
1990	12 626	320	12 306	-	-	-	-	5 711	-	320	6 595
1991	12 599	342	12 257	-	-	-	-	5 530	-	342	6 727
1992	13 593	210	13 383	-	-	-	-	6 553	-	110	6 929
1993	13 597	84	13 513	-	-	-	-	6 258	-	-	7 339
1994	14 123	103	14 020	-	-	-	-	6 715	-	-	7 408
1995	16 686	148	16 538	-	-	-	-	6 686	-	-	10 000
1996	17 527	180	17 347	-	-	-	-	6 794	-	-	10 733
1997	18 031	215	17 516	-	-	-	-	6 767	-	-	11 264
1998	17 922	217	17 705	-	-	-	-	6 584	-	-	11 338
1999	15 525	210	11 637	-	-	-	3 678	6 748	-	-	8 777
2000	16 688	167	16 487	-	34	-	-	167	-	-	16 521
2001	16 467	232	16 235	-	-	-	-	-	-	-	16 467
2002	17 266	86	18 180	-	-	-	-	-	-	-	17 266

Anm: Kursiva värden avser apatitslig

Diagram 10 Produktion av guld och silver (metallinnehåll) i svenska gruvor 1925–2002
Production of gold and silver (contents of metals) in Swedish mines 1925–2002

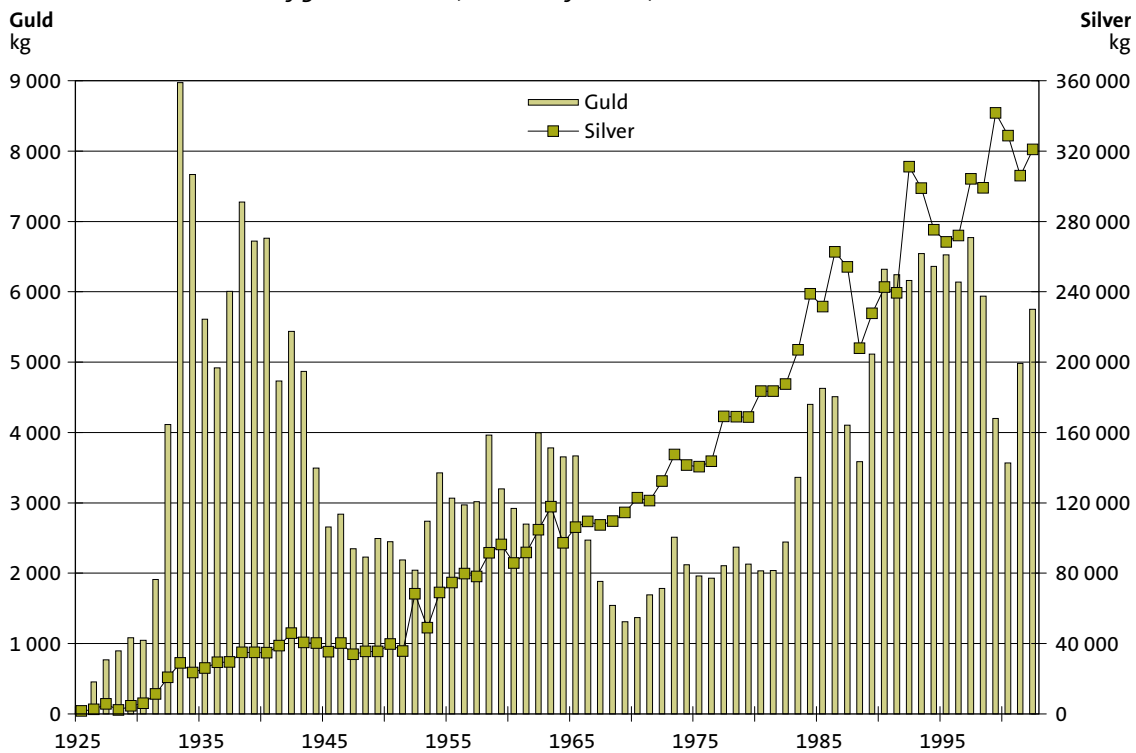
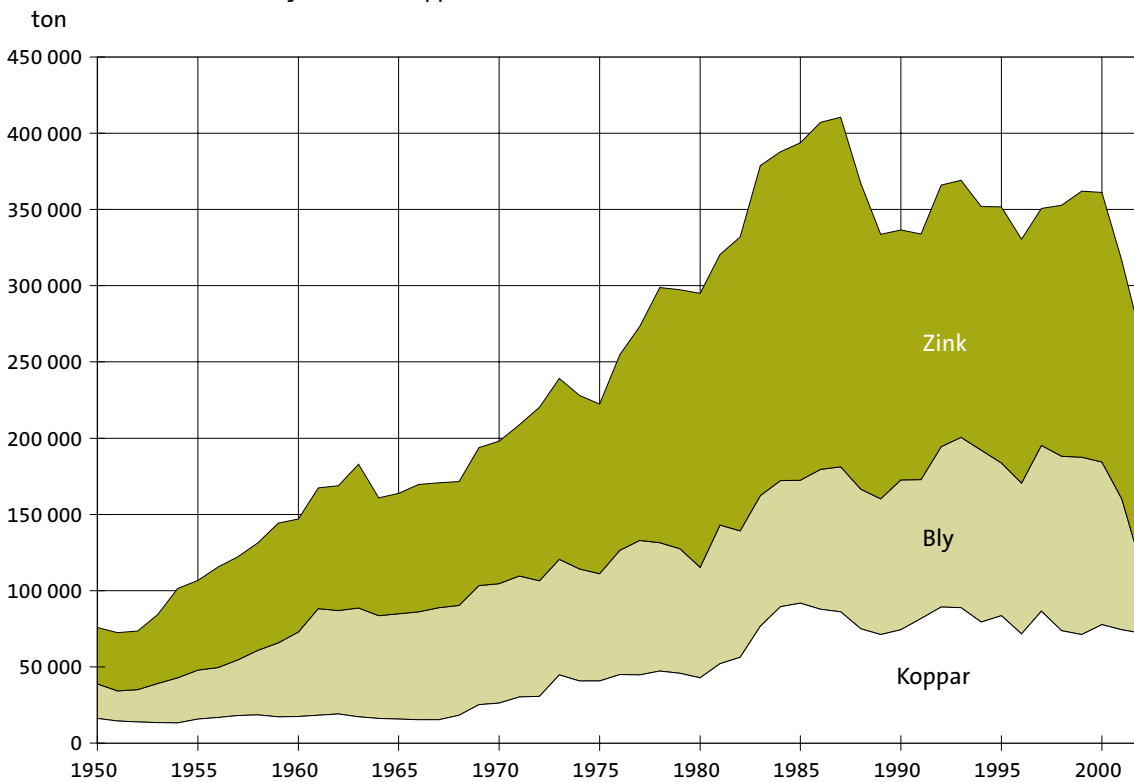


Diagram 11 Metallinnehållet i koppar-, bly- och zinkmalmer brutna i Sverige 1950–2002
Contents of metals in copper, lead and zinc ores mined in Sweden 1950–2002



Tabell 12 Brytning i ickejärnmalmgruvor år 2002, ton

Table 12 Production in non-ferrous ore mines in 2002, tons

Län Kommun Gruvidkarens namn	Gruvfältets (gruvans) namn	Malmart	Bryt- nings- metod*	Gråberg och malm		Anriknings- malm	Gråberg
				Under jord	I dagbrott		
Örebro län							
<i>Askersunds kommun</i>							
Zinkgruvan Mining AB	Knalla-Burkland Nygruvan	zink, bly, silver	2	620 812		516 149	104 663
		zink, bly, silver	2	225 319		213 909	11 410
Dalarnas län							
<i>Hedemora kommun</i>							
Boliden Mineral AB	Garpenbergsgruvan Garpenberg Norra	koppar, zink, bly	3	350 312		237 784	112 528
		koppar, zink, bly	3	1 105 494		759 401	346 093
Västerbottens län							
<i>Lycksele kommun</i>							
Boliden Mineral AB	Kristineberg	koppar, bly, zink	3	676 607		526 226	150 381
<i>Måå kommun</i>							
North Atl. Nat. Res. AB	Storliden	koppar, zink	3	345 700		155 700	190 000
<i>Norsjö kommun</i>							
Boliden Mineral AB	Maurliden Petiknäs	koppar, bly, zink	1		668 937	334 373	354 564
		koppar, bly, zink	3	528 154		458 941	69 213
<i>Skellefteå kommun</i>							
Boliden Mineral AB	Renström	koppar, bly, zink	3	280 811		183 655	97 156
Björkdalsgruvan AB	Björkdalsgruvan	guld	1		525 517	131 377	394 130
Norrbottnens län							
<i>Gällivare kommun</i>							
Boliden Mineral AB	Aitik	koppar	1		41 994 048	18 601 048	23 393 000
HELA RIKET 2002				4 133 209	43 188 502	22 118 563	25 223 138
Hela riket 2001				5 462 559	36 603 968	22 695 397	19 371 130

* 1 = pallbrytning, 2 = skivpallbrytning, 3 = igensättning

Tabell 13 Produktion av ickejärnmalm åren 1974–2002, ton slig*Table 13 Production of non-ferrous ores in 1974–2002, tons of concentrate*

År	Svavelkis	Koppar	Bly	Zink	Volfram	Guld	Grafit	Summa
1974	425 016	167 530	104 404	201 696	306	-	-	898 952
1975	413 595	158 950	100 154	197 153	273	-	-	870 125
1976	404 434	187 833	114 234	225 793	349	-	-	932 643
1977	402 049	177 653	123 742	252 259	378	-	-	956 081
1978	484 202	196 572	119 842	299 963	683	-	-	1 101 262
1979	447 681	191 960	115 073	302 866	687	-	-	1 058 267
1980	395 878	180 910	102 267	304 600	606	-	-	984 261
1981	419 028	221 384	123 872	340 507	676	-	-	1 105 467
1982	426 222	234 644	118 664	344 335	646	-	-	1 124 511
1983	430 393	303 597	115 949	374 985	774	-	-	1 225 698
1984	417 781	361 138	118 540	382 725	819	3 528	-	1 284 531
1985	407 122	368 213	112 372	387 546	804	7 003	-	1 283 060
1986	448 253	352 232	129 265	394 374	645	5 804	-	1 330 573
1987	428 555	352 983	133 074	392 494	574	-	-	1 307 680
1988	355 103	306 939	122 148	344 346	584	-	-	1 129 120
1989	301 286	277 257	120 103	303 146	310	1 210	-	1 003 312
1990	251 822	296 331	120 076	285 980	-	1 849	-	956 058
1991	89 145	332 825	123 145	285 365	-	2 350	-	832 830
1992	37 140	339 330	144 371	313 333	-	2 444	-	836 618
1993	-	334 384	150 988	303 116	-	2 468	-	790 956
1994	-	293 147	152 692	287 052	-	3 285	-	736 176
1995	-	311 495	137 151	303 831	-	4 736	-	757 213
1996	-	269 031	136 243	291 509	-	5 841	500	703 124
1997	30	315 044	146 004	284 379	-	4 784	1 581	751 792
1998	-	270 358	155 140	297 394	-	4 412	3 277	730 581
1999	-	261 947	157 088	316 189	-	1 674	4 504	741 402
2000	-	282 202	147 353	319 586	-	186	5 602	754 929
2001	-	267 848	123 200	284 816	-	1 281	1 035	678 180
2002	-	263 151	68 425	270 925	-	3 800	-	606 301

Tabell 14 Totala innehållet av metaller m.m. i ickejärnmalmer (sliger) åren 1974–2002, ton eller kg

Table 14 Total content of metals etc. in non-ferrous ores (concentrates) in 1974–2002, tons or kg

År	Koppar ton	Bly ton	Zink ton	Svavel ton	Volfram ton	Guld kg	Silver kg	Grafit ton
1974	40 637	73 656	113 699	218 430	215	2 126	141 371	-
1975	40 634	70 383	111 325	210 941	143	1 965	140 442	-
1976	44 860	81 625	128 326	205 283	194	1 934	143 617	-
1977	44 764	88 132	140 233	204 357	199	2 113	169 153	-
1978	47 229	84 224	167 319	225 931	381	2 377	168 892	-
1979	45 811	81 627	169 854	282 209	402	2 135	168 736	-
1980	42 790	72 393	179 772	276 996	364	2 037	183 429	-
1981	51 979	91 103	177 404	273 451	394	2 041	183 493	-
1982	56 293	83 012	192 727	307 542	338	2 446	187 499	-
1983	76 540	85 762	216 605	338 998	386	3 369	206 978	-
1984	89 381	82 845	215 589	288 974	388	4 405	238 771	-
1985	91 867	80 604	221 298	287 468	402	4 631	231 483	-
1986	87 871	91 729	227 648	310 519	360	4 514	262 708	-
1987	86 113	95 141	229 353	215 678	336	4 108	254 107	-
1988	75 032	91 579	200 393	286 387	352	3 590	207 804	-
1989	71 238	88 967	173 515	232 812	80	5 120	227 715	-
1990	74 283	98 259	164 128	230 833	-	6 326	242 685	-
1991	81 650	91 127	161 170	83 373	-	6 247	239 321	-
1992	89 145	105 295	171 539	18 199	-	6 164	311 059	-
1993	88 909	111 709	168 617	-	-	6 548	298 772	-
1994	79 384	112 787	159 858	-	-	6 364	275 224	-
1995	83 603	100 070	167 962	-	-	6 528	268 200	-
1996	71 659	98 812	160 133	-	-	6 145	271 866	463
1997	86 610	108 624	155 385	-	-	6 777	304 048	1 470
1998	73 685	114 430	164 711	-	-	5 944	299 051	3 011
1999	71 160	116 393	174 448	-	-	4 202	341 584	4 144
2000	77 765	106 584	176 788	-	-	3 570	328 737	5 108
2001	74 269	85 975	156 334	-	-	4 986	306 029	963
2002	71 991	42 954	148 620	-	-	5 757	320 823	-

Tabell 15 Genomsnittlig produktion per arbetare och arbetstimme vid ickejärnmalmgruvor åren 1978–2002

Table 15 Average production per worker and working hour in 1978–2002 at non-ferrous mines

År	Under jord brutet gråberg och malm		
	Totalt 1 000 ton	Per arbetare ton	Per arbetstimme ton
1978	6 026	4 755	3,4
1979	6 094	4 899	3,7
1980	6 001	5 030	3,6
1981	6 337	4 491	3,4
1982	6 605	4 708	3,5
1983	7 483	4 856	3,5
1984	8 727	5 552	4,1
1985	8 555	5 523	4,1
1986	8 994	6 143	4,7
1987	8 655	6 673	5,1
1988	7 889	6 068	4,5
1989	7 679	6 163	4,5
1990	7 457	6 235	4,6
1991	6 111	5 232	4,0
1992	5 712	6 857	5,1
1993	5 749	9 318	6,8
1994	5 896	8 826	6,4
1995	6 176	8 848	6,6
1996	6 642	9 435	6,8
1997	6 407	9 723	7,0
1998	6 216	9 237	6,5
1999	5 906	8 907	6,2
2000	5 866	9 311	6,6
2001	5 463	9 451	6,8
2002	4 133	7 640	5,3

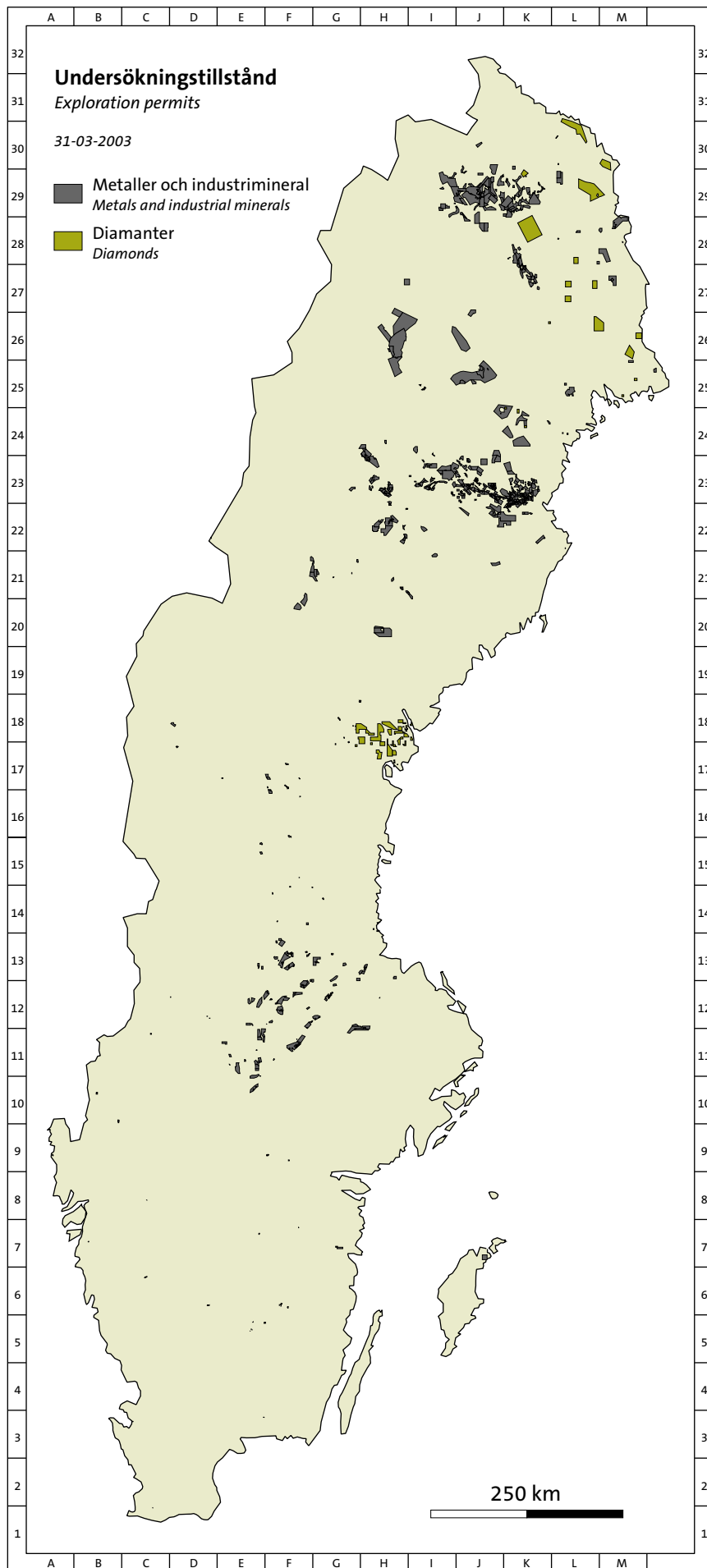


Diagram 12 Antal beviljade och förlängda inmutningar och undersökningstillstånd 1981–2002
Number of claim certificates and exploration permits issued or extended 1981–2002

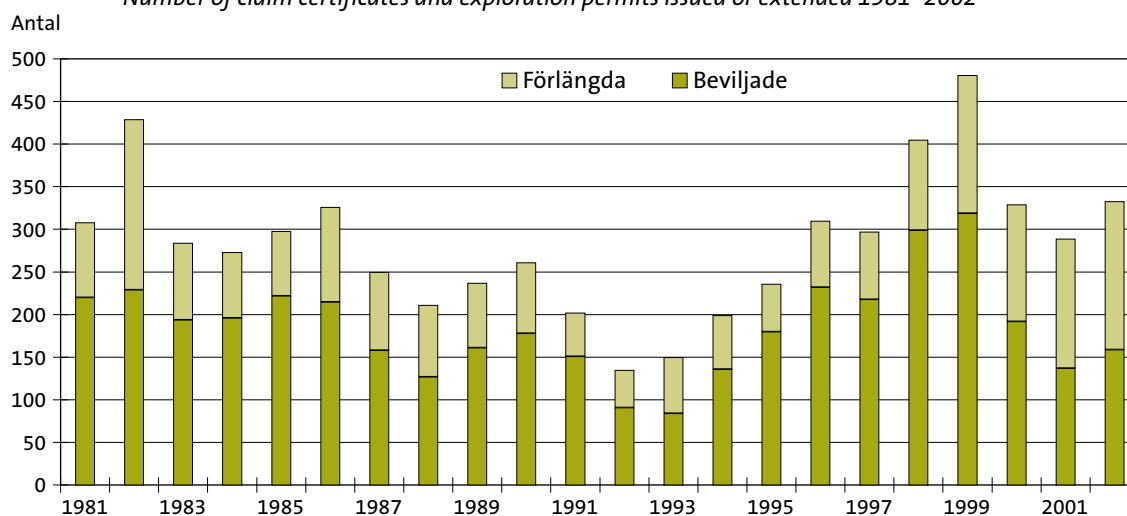


Diagram 13 Areal av beviljade och förlängda inmutningar och undersökningstillstånd 1981–2002 (ej diamant)
Area of claim certificates and exploration permits issued or extended 1981–2002 (diamond excluded)

Areal ha

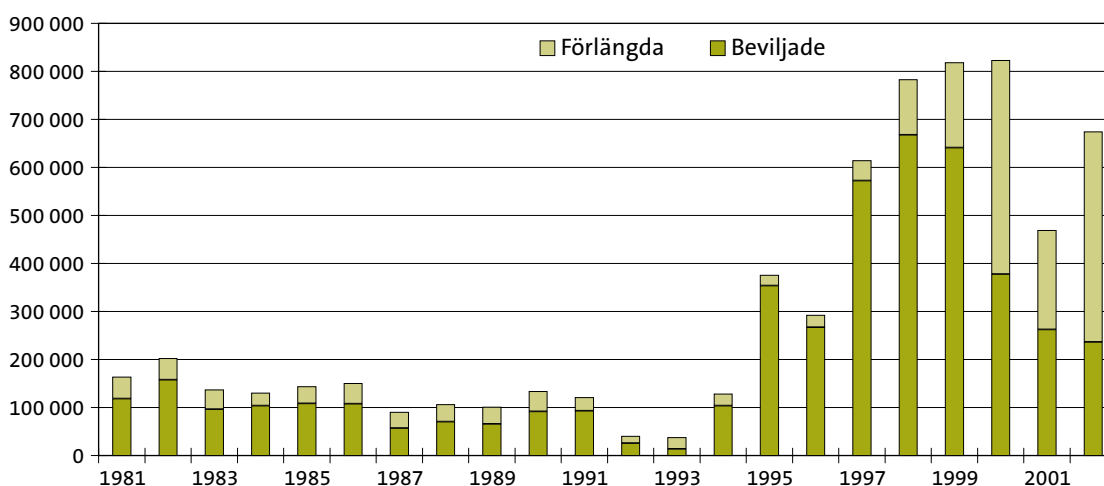
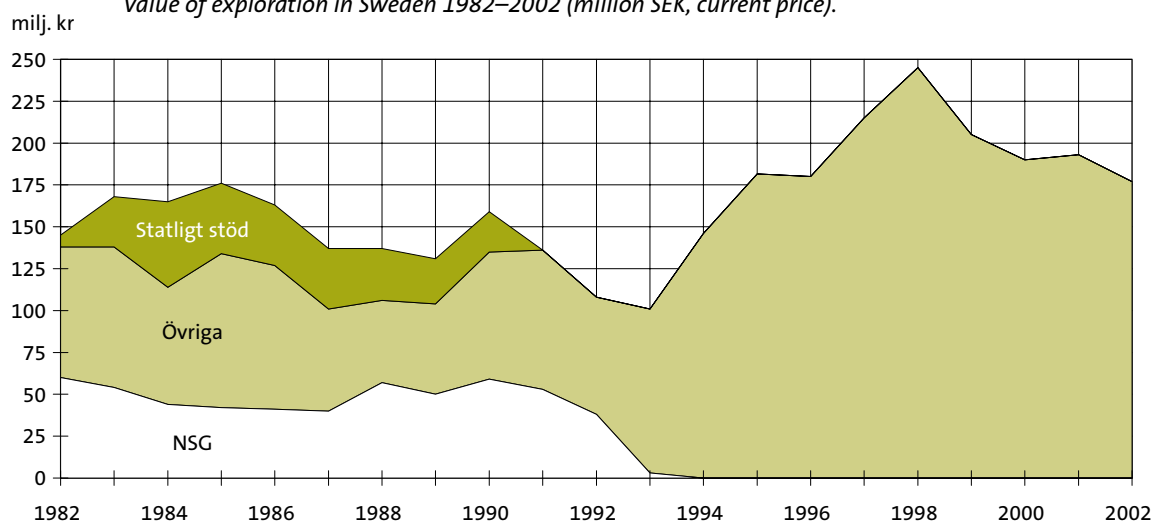


Diagram 14 Prospekteringskostnader i Sverige 1982–2002 (löpande priser).

Value of exploration in Sweden 1982–2002 (million SEK, current price).



Tabell 16 Undersökningstillstånd enligt minerallagen, utfärdade år 2002

Table 16 Number of exploration permits issued in 2002

Län	ML 1kap 1§ p1 och 2 ²⁾		ML 1kap 1§ p3 ¹⁾		Summa	
	antal	areal ha	antal	areal ha	antal	areal ha
E Östergötland	1	73			1	73
F Jönköping	2	121			2	121
G Kronoberg	3	15			3	15
K Blekinge	1	8			1	8
M Skåne	1	3			1	3
O Västra Götaland	3	383			3	383
S Värmland	3	2 379			3	2 379
T Örebro	5	4 706			5	4 706
U Västmanland	3	3 858			3	3 858
W Dalarna	10	5 916			10	5 916
X Gävleborg	4	170			4	170
Y Västernorrland	6	4 697	2	114	8	4 811
Z Jämtland	5	5 916			5	5 916
AC Västerbotten	55	34 915			55	34 915
BD Norrbotten	55	173 610			55	173 411
Summa	157	236 770	2	114	159	236 685

¹⁾ Minerallagens 1kap 1§ p3 omfattar olja, gasformiga kolväten och diamant.²⁾ Minerallagens 1kap 1§ p1&2 omfattar alla övriga i lagen uppräknade mineraliska ämnen utom olja, gasformiga kolväten och diamant.**Tabell 17 Undersökningstillstånd och inmutningar som förlängts år 2002**

Table 17 Exploration permits and claim certificates extended in 2002

Län	ML 1kap 1§ p1 och 2 ²⁾		ML 1kap 1§ p3 ¹⁾		Summa	
	antal	areal ha	antal	areal ha	antal	areal ha
F Jönköping	3	73			3	73
S Värmland	1	10			1	10
T Örebro	3	3 293			3	3 293
U Västmanland	1	212			1	212
W Dalarna	12	4 659			12	4 659
X Gävleborg	1	1 430			1	1 430
Y Västernorrland	3	1 934			3	1 934
Z Jämtland	3	2 900			3	2 900
AC Västerbotten	115	128 354			115	128 354
BD Norrbotten	23	46 193	9	248 489	32	294 682
Summa	165	189 058	9	248 489	174	437 547

¹⁾ Minerallagens 1kap 1§ p3 omfattar olja, gasformiga kolväten och diamant.²⁾ Minerallagens 1kap 1§ p1&2 omfattar alla övriga i lagen uppräknade mineraliska ämnen utom olja, gasformiga kolväten och diamant.

Tabell 18 Bearbetningskoncessioner som beviljats eller utvidgats år 2002

Table 18 Number of exploitation concessions issued or extended in 2002

Benämning, företag	Kommun	Län	Malm/mineral	Areal ha	Mängd kton*
Häbbersfors K nr 3 <i>Björkdalsgruvan KB</i>	Skellefteå	AC	Au	19	525
Svartlidengruvan K nr 1 <i>Svartliden Guld AB</i>	Storuman Lycksele	AC	Au, Ag	88	1 800
Klara (Zinkgruvan) <i>Zinkgruvan Mining AB</i>	Askersund	T	Zn, Pb, Cu, Ag, Au, Co, Ni	355	428
Summa nya eller utvidgade:	3 st			462	2 753

* "Mängd" redovisar sökandes uppgift om indikerad mineraltillgång.

Tabell 19 Utmål som omvandlats till bearbetningskoncessioner år 2002

Table 19 Staked claims converted into exploitation concessions in 2002

Benämning, företag	Kommun	Län	Malm/mineral	Areal ha	Ersatta utmål
Bjurliden K nr 1 <i>Boliden Mineral AB</i>	Skellefteå	AC	Cu, Zn, Pb, Ag, Au	8	2
Mångfallberget K nr 1 <i>Boliden Mineral AB</i>	Skellefteå	AC	Cu, Zn, Pb, Ag, Au, andalusit	4	1
Ägliden K nr 1 <i>Boliden Mineral AB</i>	Skellefteå	AC	Au, Ag, Cu, Zn, Pb	160	10
Bjurliden K nr 1 <i>Boliden Mineral AB</i>	Norsjö	AC	Au, Ag, Cu, Zn, Pb	12	3
Rengård K nr 1 <i>Boliden Mineral AB</i>	Norsjö	AC	Au, Ag, Cu, Zn, Pb	32	2
Östra Högkulla K nr 1 <i>Boliden Mineral AB</i>	Norsjö	AC	Cu, Au, Ag, Zn, Pb	12	3
Kimheden K nr 1 <i>Boliden Mineral AB</i>	Malå	AC	Au, Ag, Cu, Zn, Pb	64	4
Näsliden K nr 1 <i>Boliden Mineral AB</i>	Malå	AC	Au, Ag, Cu, Zn, Pb	60	4
Rackejaur K nr 1 <i>Boliden Mineral AB</i>	Malå	AC	Au, Ag, Cu, Pb, Zn	70	6
Viterliden K nr 1 <i>Boliden Mineral AB</i>	Malå	AC	Au, Ag, Cu, Pb, Zn	32	2
Lövstrand K nr 1 <i>Boliden Mineral AB</i>	Dorotea	AC	Au, Ag, Zn, Pb	476	31
Bellviksberg K nr 1 <i>Boliden Mineral AB</i>	Strömsund	Z	Au, Ag, Zn, Pb	48	3
Rockliden K nr 1 <i>Boliden Mineral AB</i>	Örnsköldsvik	Y	Cu, Zn, Pb, Au, Ag	36	1
Garpenberg K nr 5–7 <i>Boliden Mineral AB</i>	Hedemora	W	Cu, Zn, Au, Ag, Pb	28	3
Oxbergsgruvan K nr 1–3 <i>Boliden Mineral AB</i>	Leksand	W	Cu, Au, Ag, Zn, Pb	48	3
Flobergsgruvan K nr 2 <i>Boliden Mineral AB</i>	Leksand	W	Cu, Au, Ag, Zn, Pb	16	1
Summa koncessioner omvandlade från utmål:		16		1 106	79

Tabell 20 Gällande bearbetningskoncessioner vid 2002 års utgång

Table 20 Existing exploitation concessions at the end of 2002

Län	Antal bearbetningskoncessioner*		
	Upphörda	Tillkomna	Gällande vid årets slut
E Östergötland			4
M Skåne*			3
S Värmland			1
T Örebro		1	3
U Västmanland			2
W Dalarna		7	19
X Gävleborg			4
Y Västernorrland		1	1
Z Jämtland		1	1
AC Västerbotten		13	34
BD Norrbotten			21
Summa		23	93

* Häri ingår även gamla stenkolskoncessioner

Tabell 21 Utmål år 2002

Table 21 Staked claims in 2002

Län	Försvarade 200		Sönade under 2001		Försvarade 2001	
	Järnmalm	Övrig malm	Järnmalm	Övrig malm	Järnmalm	Övrig malm
S Värmland		1				1
T Örebro		4				2
W Dalarna		9				2
X Gävleborg		3				3
Y Västernorrland		1				1
Z Jämtland						
AC Västerbotten		10				10
BD Norrbotten	1	10			1	5
Summa	1	38	0	0	1	24

Tabell 22 Tillstånd enligt kontinentalsockellagen år 2002

Table 22 Permits according to the Act on Continental Shelf in 2002

Tillståndshavare	Olja, gas och salt						Täktillstånd för sand, grus och sten		
	Undersökningstillstånd			Utvin ningstillstånd			Upph. antal	Tillk. antal	Gäll. årets slut, antal
	Upph. antal	Tillk. antal	Gäll. årets slut, antal	Upph. antal	Tillk. antal	Gäll. årets slut, antal			
OPAB			1			0			
Summa			1			0			0

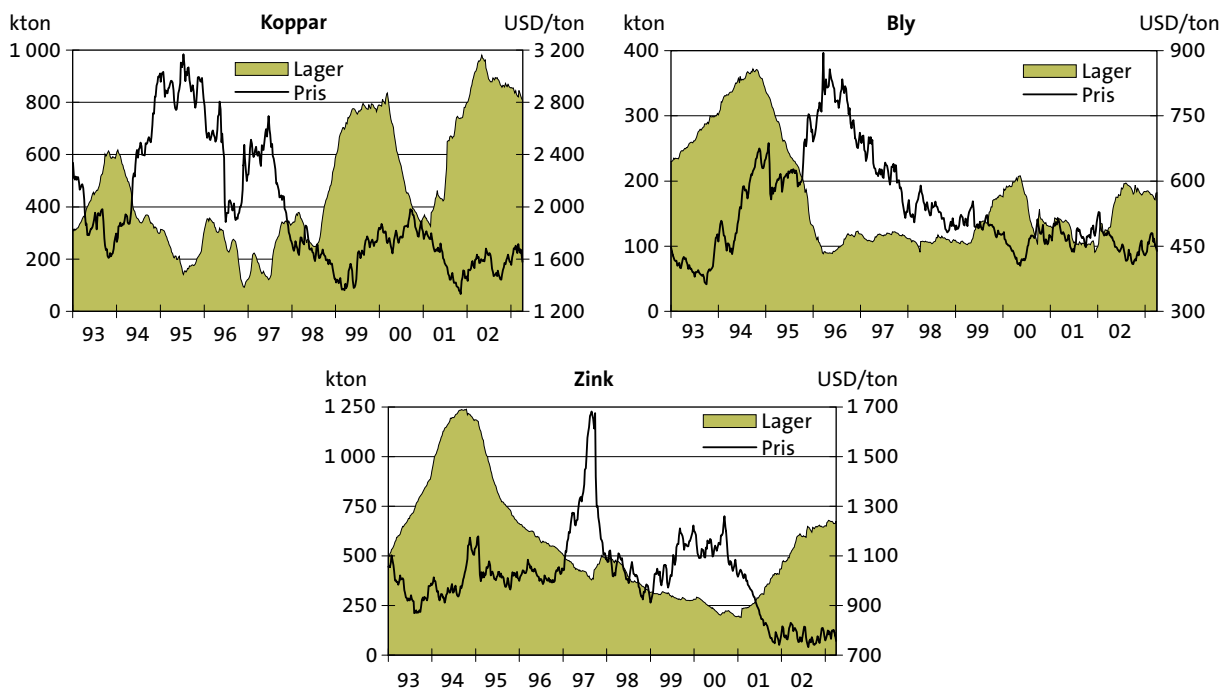
Tabell 23 Metallpriser år 2002

Table 23 Metal prices in 2002

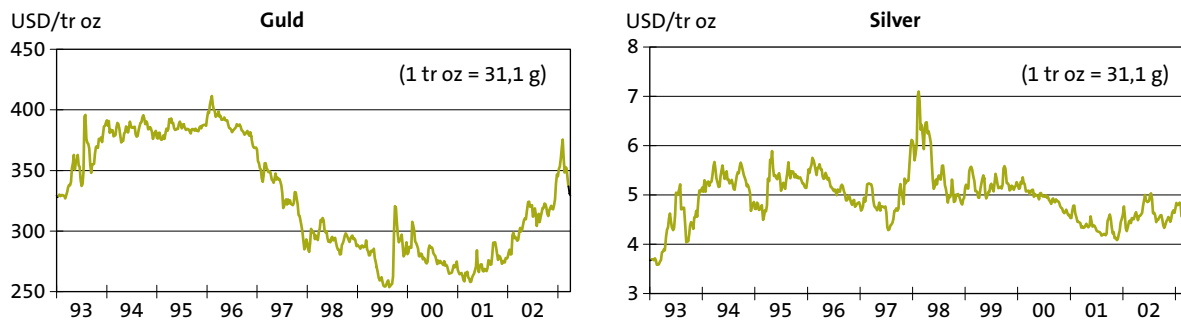
2002 års månadsmedelvärden för avistapriser på koppar, bly och zink vid London Metal Exchange samt motsvarande eftermiddagspriser för guld och silver vid London Bullion Market

Månad	Koppar USD/ton	Bly USD/ton	Zink USD/ton	Guld USD/tr oz	Silver USD/tr oz
Januari	1 504	513	793	282	4,51
Februari	1 562	480	771	295	4,42
Mars	1 605	480	819	294	4,53
April	1 590	472	808	303	4,57
Maj	1 596	452	770	314	4,71
Juni	1 648	440	767	321	4,89
Juli	1 589	446	794	313	4,92
Augusti	1 480	423	747	310	4,54
September	1 478	421	756	319	4,55
Oktober	1 481	417	754	317	4,40
November	1 580	442	767	319	4,51
December	1 596	444	798	332	4,63
Medelvärde 2002	1 559	453	779	310	4,60

Diagram 15–19 Pris- och lagerutvecklingen för koppar, bly och zink vid London Metal Exchange fr.o.m 1993



Prisutvecklingen för guld och silver vid London Bullion Market fr.o.m 1993



Tabell 24 Leveranser av i Sverige brutna industrimineralråvaror åren 1993–2002

Table 24 Deliveries of industrial minerals quarried in Sweden 1993–2002

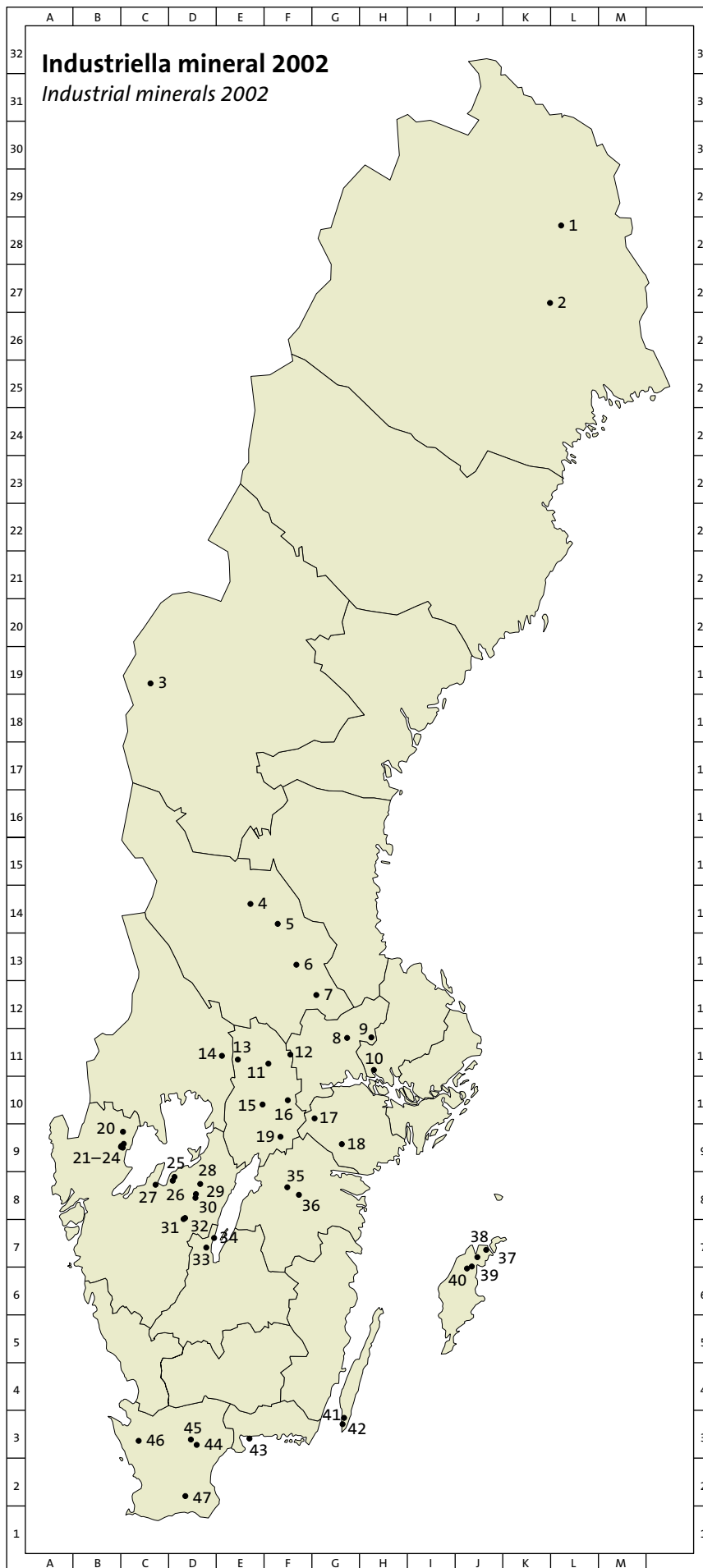
	1993	1994	1995	1996	1997	1999	2000	2001	2002
	kton	kton	kton	kton	kton	kton	kton	kton	kton
Dolomit	540	476	463	438	517	426	488	456	490
Skiffer (krossad)	10	9	10	10	15	14	16	22	27
Fältspat (kv/fsp)	59	46	51	46	46	34	35	40	37
Kalksten (krossad)	6 533	7 175	7 919	7 616	7 196	6 604	8 351	8 658	8 520
Krita	21	18	24	24	18	-	-	-	-
Kvarts (ren)	-	-	1	-	-	-	-	-	-
Kvarts/kvartsit	460	455	518	584	461	530	580	371	286
Kvartssand	346	439	436	439	467	518	572	569	564
Kvartssandsten		92	96	60	35	38	34	5	-
Talk/täljsten	20	25	25	25	24	19	20	14	20
Olivin	101	115	136	152	102	93	83	-	-
Diabas	114	276	275	265	265	173	177	179	188
Grafit	-	-	-	12	60	61	79	12	-
Lera	18	310	180	200	255	208	244	238	267
Övriga industrimineral	13	13	13	15	17
Summa industrimineral:	8 222	9 436	10 134	9 871	9 472	8 731	10 692	10 578	10 417

Anm. Uppgifterna åren 1991–1996 är uppskattade av SGU, fr.o.m. 1997 baseras uppgifterna på enkätsvar från företagen

Tabell 25 Uppskattat värde av i Sverige brutna industrimineral (säljbara produkter) åren 1999–2002

Table 25 Estimated value of industrial minerals (salable products) quarried in Sweden 1999–2002

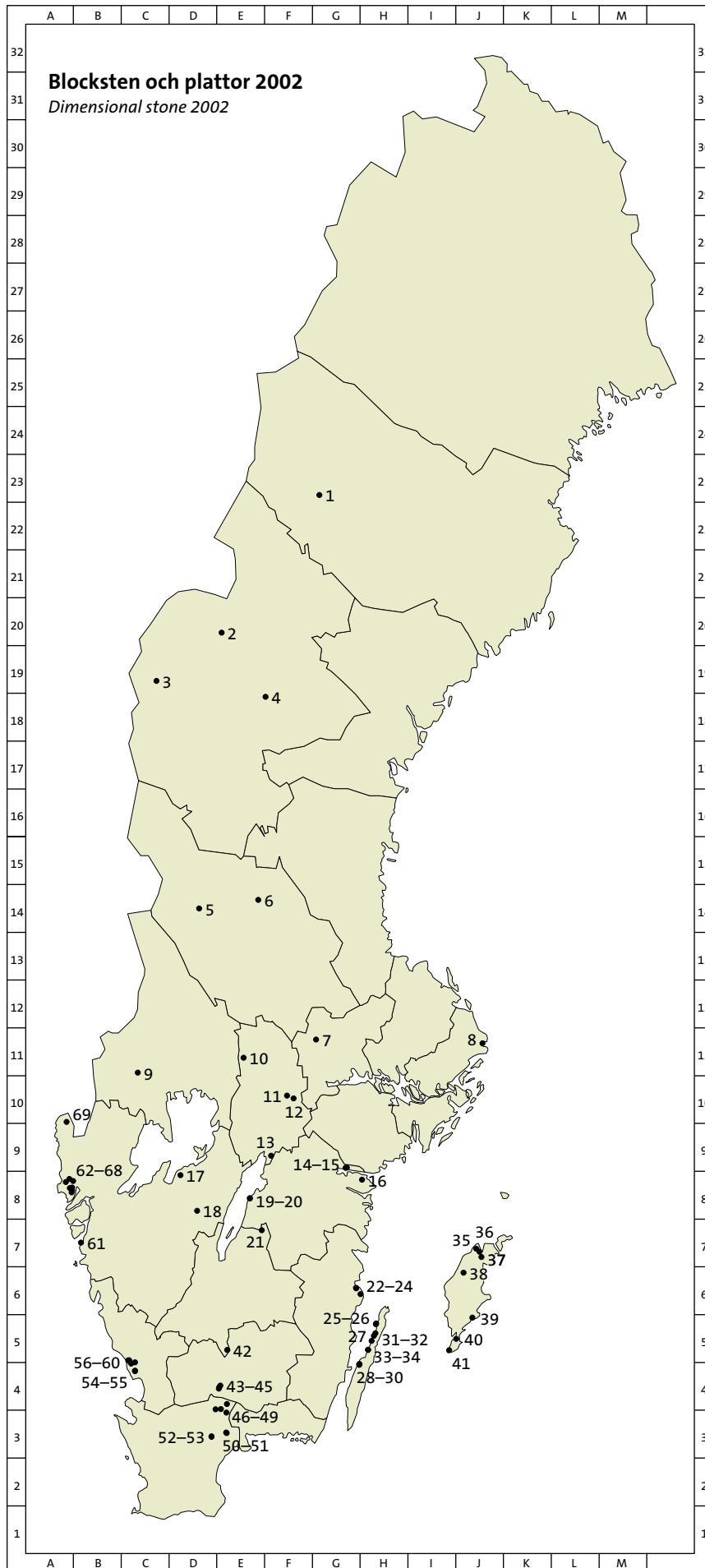
Bergart/mineral	1999	2000	2001	2002
	Mkr	Mkr	Mkr	Mkr
Dolomit	81	89	86	94
Skiffer (krossad)	6	7	6	6
Fältspat (kv/fsp)	30	30	34	31
Kalksten (krossad)	1 022	1 242	1 421	1 431
Kvarts/kvartsit	53	58	34	19
Kvartssand	79	92	90	101
Kvartssandsten	4	3	1	0
Talk/täljsten	12	12	14	12
Olivin	14	12	0	0
Diabas	15	14	13	14
Grafit	11	13	6	0
Lera	15	16	13	11
Övriga industrimineral	21	22	26	25
Summa industrimineral:	1 363	1 610	1 744	1 745



Täkter för industrimineral med inrapporterad produktion år 2002

Licensed pits for industrial minerals with reported production 2002

Idnr	Täktnamn	Kommun	Mineral/bergart	Företag
1	Masugnsbyn	Kiruna	Dolomit	LKAB
2	Storlandet (Nilivaara)	Gällivare	Fältspat	Scandic MM AB
3	Bunnerviken	Åre	Talk/täljsten	Swedish Soapstone AB
4	Kallholn	Orsa	Kalksten	Nordkalk AB
5	Jutjärns kalkbrott	Rättvik	Kalksten	SMA Svenska Mineral AB
6	Falu koppargruva	Falun	Järnockra	STORA
7	Bältarbo	Hedemora	Lera	Bältarbo Förvaltnings AB
8	Tistbrottet	Sala	Dolomit	Sala Mineral AB
9	Vittinge	Heby	Lera	Vittinge Tegel
10	Wappa	Enköping	Lera	Haga tegelbruk
11	Fanhyttan	Storå	Dolomit	Larsbo Kalk AB
12	N. Allmänningbo (Forshammar)	Lindesberg	Fältspat	North Cape Minerals AB
13	Grythyttan	Nora	Skiffer(krossad)	Icopal AB Skifferverket
14	Gåsgruvan	Gåsgruvan	Kalksten	SMA Karbonater AB
15	Latorp	Örebro	Rödfyr	Striberg Skogar AB / Sveaskog AB
16	Björka	Örebro	Dolomit	Björka Mineral AB
17	Forsby	Vingåker	Kalksten	Nordkalk AB
18	Broby	Katrineholm	Kvartssand	Broby Sand Ek. för.
19	Haddebo	Hallsberg	Diabas	Swerock AB
20	Flåtungebyn	Åmål	Kvarts/kvartsit	Vargön Alloys AB
21	Salebol, Känsbyn	Åmål	Kvarts/kvartsit	Lafarge Svenska Höganäs AB
22	Ulerud	Åmål	Kvarts/kvartsit	Dalbo Kvartsit AB
23	Livarebo	Mellerud	Kvarts/kvartsit	Råsjö Kross AB Dalsland
24	Kilane Valön	Åmål	Kvarts/kvartsit	Råsjö Kross AB Dalsland
25	Österplana	Götene	Kalksten	Thorsbergs Stenhuggeri AB
26	Arnemossen	Götene	Rödfyr	Brattex Mineral AB
27	Råda	Lidköping	Kvartssand	Rådasand AB
28	Horn	Skövde	Lera	Horns Tegelbruk
29	Billingsryd	Skövde	Diabas	Skaraborgs Berg & Grus AB
30	Våmb	Skövde	Kalksten	Cementa AB
31	Berga, Karleby	Falköping	Kalksten	SMA Svenska Mineral AB
32	Uddagården (Karleby)	Falköping	Kalksten	Nordkalk AB
33	Brogården	Habo	Kvartssand	Brogårdssand AB
34	Baskarp	Habo	Kvartssand	Baskarpsand AB
35	Ljung (Lyckhem)	Linköping	Kalksten	Nordkalk AB
36	Gärstad	Linköping	Lera	Svenska Leca, AB
37	Stucks	Gotland	Kalksten	SMA Svenska Mineral AB
38	Stora Vikers	Gotland	Kalksten	Nordkalk AB
39	Filehajdar, Västra brottet	Gotland	Kalksten	Cementa AB
40	Rings, Hejnum	Gotland	Kalksten	Byggnadshyttan Kalk AB
41	Albrunna	Mörbylånga	Kalksten	Cementa AB
42	Ventlinge	Mörbylånga	Kalksten	Ventlinge Kalk AB
43	Sternö	Karlshamn	Diabas	NCC Roads AB
44	Ullstorp	Kristianstad	Kalksten	Önnestads Kalkindustri AB
45	Ignaberga	Hässleholm	Kalksten	Nordkalk AB
46	Lunnon	Bjuv	Skifferlera	CC Höganäs Byggkeramik AB
47	Fuglunda	Sjöbo	Kvartssand	Fyleverken IMB AB



Täkter för blocksten och plattor med inrapporterad produktion år 2002

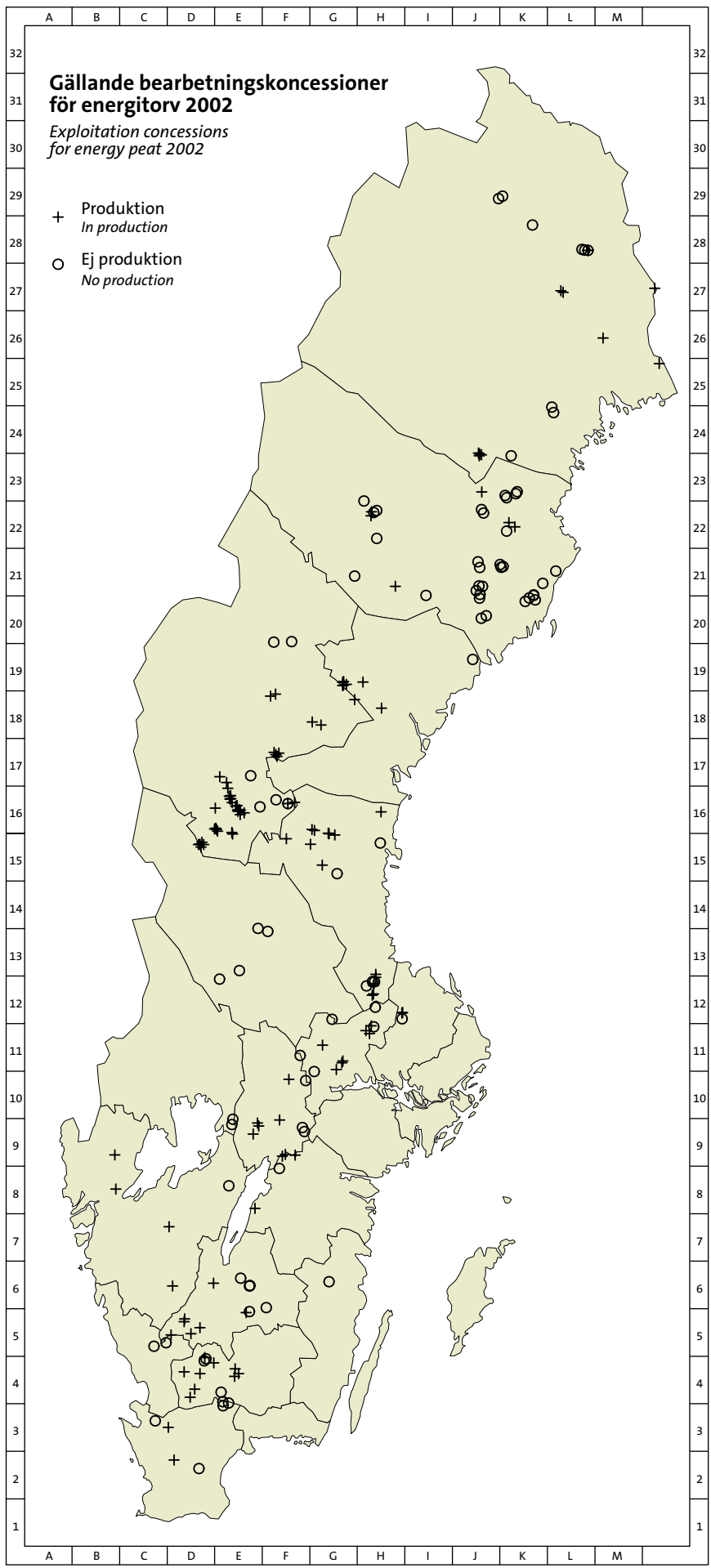
Licensed pits for dimensional stone with reported production 2002

Idnr	Täktnamn	Kommun	Bergart	Företag
1	Korpkullen	Vilhelmina	Mylonit	Lapplands Natursten AB
2	Nya Finnsäter	Krokom	Glimmerskiffer	Skifferbolaget AB
3	Bunnerviken	Åre	Täljsten	Swedish Soapstone AB
4	Brunflo, Vamsta	Östersund	Kalksten	Jämtlandskalksten AB
5	Mångsbodarna	Älvdalen	Älvdalskvartsit	Wasasten AB
6	Malungsgruvan	Orsa	Sandsten	Lenners Orsasten
7	Ormkärrsberget (Bockhammar)	Skinnskatteberg	Gnejs	Gnejs i Bergslagen
8	Vätöberg	Norrhälje	Granit	Vätö Stenhuggeri AB
9	Glava (Bråne)	Arvika	Glimmerskiffer	Glava Skifferbrott, AB
10	Grythyttan	Nora	Skiffer	Icopal AB Skifferverket
11	Nasta	Falköping	Kalksten	Dala Stenindustri
12	Ekeberg	Örebro	Marmor/dolomit	Borghamns Natursten AB
13	Nedre Knalla, Lofallet (Brännlyckan)	Askersund	Marmor/kalcit	Borghamns Natursten AB
14	Oxåker	Norrköping	Marmor/kalcit	Borghamns Stenförädling AB
15	Brännortorp	Norrköping	Marmor/kalcit	Borghamns Natursten AB
16	Svenneby	Norrköping	Granit	Göinge Stenförädling AB
17	Österplana	Götene	Kalksten	Thorsbergs Stenhuggeri AB
18	Dala	Falköping	Kalksten	Dala Stenindustri
19	Bårstad	Vadstena	Kalksten	Borghamns Stenförädling AB
20	Västerlösa	Vadstena	Kalksten	Borghamns Natursten AB
21	Kungshult, Bänarp	Tranås	Granit	Svimpex Granit AB
22	Flivik	Oskarshamn	Granit	Emmaboda Granit AB
23	Arvidsmåla	Oskarshamn	Granit	Emmaboda Granit AB
24	Kråkemåla	Oskarshamn	Granit	Kråkemåla Granit HB
25	Horn 1:81, 1:117	Borgholm	Kalksten	Johanssons Stenhuggeri AB
26	Horn 1:38	Borgholm	Kalksten	Ölandssten AB
27	Gillberga	Borgholm	Kalksten	Ölandssten AB
28	Åketorp 3:3	Borgholm	Kalksten	Sunessons Stenförsäljning AB
29	Åketorp 5:1, Tomteby 1:4	Borgholm	Kalksten	Sjöström Stenförädling AB
30	Greby norra byallmänning	Borgholm	Kalksten	Anders Unosson
31	Stenninge	Borgholm	Kalksten	Sjöström Stenförädling AB
32	Lofta	Borgholm	Kalksten	Lars Johanssons Stenhuggeri
33	Alböke1:2	Borgholm	Kalksten	Sunessons Stenförsäljning AB
34	Alböke 3:1	Borgholm	Kalksten	Mysinge Stenhuggeri AB
35	Gannarve i Hall	Gotland	Kalksten	Harald Johansson
36	Snäckers	Gotland	Kalksten	Slite Stenhuggeri AB
37	Norrvinge	Gotland	Kalksten	Slite Stenhuggeri AB
38	Suderbys	Gotland	Kalksten	Hans Vistrand
39	Siglajvs	Gotland	Kalksten	Arnes Maskinstation AB
40	Botvide	Gotland	Sandsten	Gotlandsbrynet/Gotlandssten
41	Hallbjäns	Gotland	Kalksten	Gotlandsbrynet/Gotlandssten
42	Hjortsjö	Värnamo	Diabas	Svimpex Granit AB
43	Sutareboda	Älmhult	Diabas	Svimpex Granit AB
44	Såganäs	Älmhult	Diabas	Mixment AB
45	Brännhult	Älmhult	Diabas	Emmaboda Granit AB
46	Duvhult	Osby	Diabas	Emmaboda Granit AB
47	Hägghult	Osby	Diabas	Emmaboda Granit AB
48	Boalt	Östra Göinge	Diabas	Svimpex Granit AB
49	Gylsboda	Osby	Diabas	Emmaboda Granit AB
50	Vånga 89:1	Kristianstad	Granit	Svimpex Granit AB
51	Vånga 2:2 mfl	Kristianstad	Granit	Emmaboda Granit AB
52	Hanaskog (Bokalyckan)	Östra Göinge	Granit	Albin Perssons Stenhuggeri AB
53	Bjälöv	Kristianstad	Granit	Svimpex Granit AB
54	Tiarp	Halmstad	Gnejs	Emmaboda Granit AB
55	Plönninge	Halmstad	Gnejs	Plönninge Gnejs AB
56	Bårarp-Nygård	Halmstad	Gnejs	Emmaboda Granit AB
57	Toften	Halmstad	Gnejs	Kurt Fajersson
58	Åskered	Halmstad	Gnejs	Mobjer Sten AB
59	Vastad	Falkenberg	Gnejs	JB-Sten AB
60	Eftra Svenstorp	Falkenberg	Gnejs	H-Gnejs AB
61	Tjuvkil	Kungälv	Skiffergnejs	Johan Backman
62	Nolby, Brastads-Häller	Lysekil	Granit	Fyrstads Stenprodukter AB
63	Prästtorp	Lysekil	Granit	Lander Granit AB
64	Vese	Lysekil	Granit	Leif Nicklasson
65	Broberg	Lysekil	Granit	Brobergs Granit HB
66	Bjälkebräcka, Gröv, Skarstad	Lysekil	Granit	Hallindens Granit AB
67	Valla	Sotenäs	Granit	Hallindens Granit AB
68	Fålbengsröd	Sotenäs	Granit	Bohusläns Koop. Stenind. Ek För
69	Näsinge-Vässby, Mällegården	Strömstad	Granit	Bohusläns Koop. Stenind. Ek För

Tabell 26 Brytning och leveranser av natursten (block och plattor) 2002Table 26 *Quarring and deliveries of dimensional stone 2002*

Bergart	Antal täkter		Antal företag		Brytning totalt		Levererad natursten		Utbyte		Värde* av leve- rerad natursten	
	2002	2001	2002	2001	2002 kton	2001 kton	2002 kton	2001 kton	2002 %	2001 %	2002 Mkr	2001 Mkr
Diabas	8	7	3	4	190	276	27	24	14	9	63	60
Gnejs	8	8	7	7	282	330	40	41	14	12	52	55
Granit	18	20	12	13	261	413	56	63	21	15	72	79
Kalksten(marmor)	26	21	17	16	80	105	33	28	41	27	32	39
Blocksten övrigt	9	7	9	7	62	94	20	21	32	22	31	26
Summa:	69	63	44	42	875	1 218	175	177	20	15	250	259
Summa inklusive restprodukter:							610	683			254	264

* Delvis uppskattat av SGU



Tabell 27 Tillstånd enligt lagen om vissa torvfyndigheter och produktion av energitorv år 2002

Table 27 Permits according to the Act on Certain Peat Deposits and Production of Energy peat in 2002

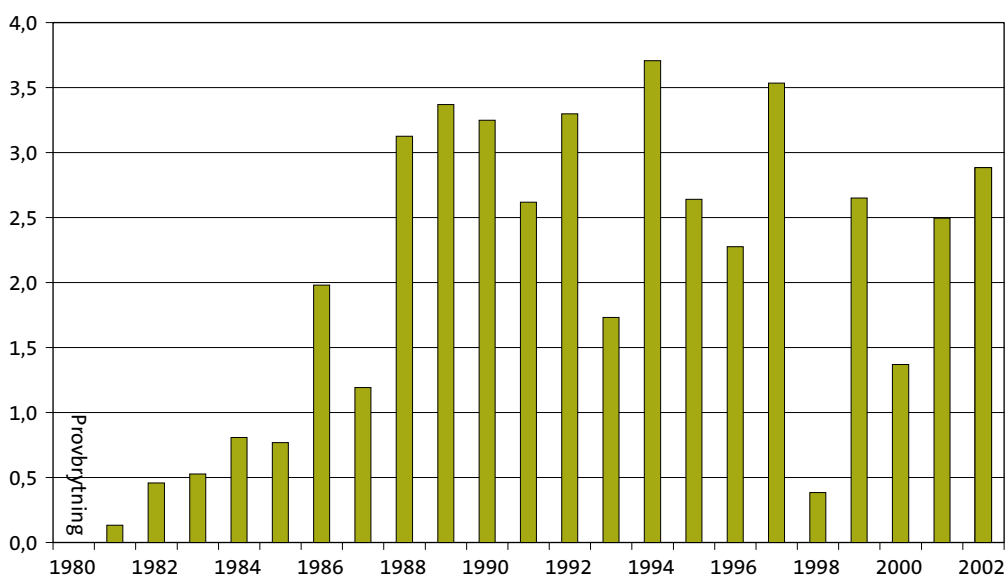
Län	Bearbetningskoncessioner giltiga 2001-12-31		Producerad energitorv Kvantitet (kbm)
	Antal	Areal (ha)	
Uppsala	3	1 285	117 883
Östergötland	3	490	139 732
Jönköping	12	1 962	210 674
Kronoberg	12	1 377	172 589
Kalmar	1	85	0
Skåne	7	1 799	30 800
Halland	2	641	0
Västra Götaland	5	1 261	84 922
Värmland	2	232	0
Örebro	11	1 560	233 482
Västmanland	11	1 827	157 126
Dalarna	4	1 357	0
Gävleborg	22	2 505	275 665
Västernorrland	8	1 901	97 744
Jämtland	44	7 022	773 779
Västerbotten	37	12 098	182 516
Norrbotten	19	6 159	407 598
Summa år 2002	203	43 561	2 884 510
Summa år 2001	206	44 823	2 496 464

Totalt bruten energitorvkvantitet år 2002 motsvarar ca 2 900 000 MWh (år 2001 ca 2 500 000 MWh)

Diagram 20 Till SGU inrapporterad produktion av energitorv 1980–2002

To SGU reported production of energy peat in 1980–2002

miljoner kbm



Mineral av riksintresse enligt miljöbalken

Sveriges geologiska undersökning (SGU) har beslutat att bl.a. utmål/utmålsfält enligt tidigare gruvlagen och bearbetningskoncessioner enligt tidigare lagen om vissa mineralfyndigheter under bearbetning tills vidare utgör sådana områden som åsyftas med 3 kap 7 § 2 st miljöbalken, dvs. är riksintresseområden för mineralutvinning.

Vidare har SGU och Naturvårdsverket med stöd av bland annat underlagsmaterial från landets länsstyrelser sammanställt en förteckning över förekomster av ämnen och material som är eller kan bli av så stor betydelse från försörjningssynpunkt att de är riksintressanta enligt samma lagrum. Förteckningen är i huvudsak begränsad till industrimineralfyndigheter där en utvinning skall prövas enligt miljöbalken. Dessa fyndigheter är de förekomster som för närvarande utgör områden av riksintresse för landets materialförsörjning, vilka länsstyrelse och kommun har att bevaka och hävda. Detaljavgrensning av fyndigheternas utsträckning och läge sker vid behov i varje enskilt fall.

Nya fyndigheter skall fortlöpande bli föremål för samråd och bedömning om de skall fogas till förteckningen över riksintressanta fyndigheterna i länet.

Besluten fattas länsvis och hittills har beslut avseende Södermanlands, Östergötlands, Jönköpings, Kalmar, Gotlands, Skåne, Hallands, Västra Götalands (endast f.d. Älvsborgs och Skaraborgs) Värmlands, Örebro, Västmanlands, Dalarnas, Jämtlands, Västerbottens och Norrbottens län fattats.

Vid bedömning och urval av riksintressanta fyndigheter används kriterier som rör försörjningsberedskap (både i krig och fred), dokumentation, speciella materialegenskaper och tillgångar.

Fyndighetens/ förekomstens namn	Kommun	Materialtyp	Koordinater i rikets nät	Användning/ Kommentar
Södermanlands län				
1. Forsby	Vingåker	Kalksten	Se särskild förteckning	Filler i bl.a. pappersindustrin
Östergötlands län				
1. Lemunda	Motala	Sandsten	X 6498 500 Y 1447 400	Råvara för glastillverkning
2. Gärstad	Linköping	Lera	X 6479 000 Y 1492 000	Råvara för lättklinkertillverkning
Jönköpings län				
F1. Norra Kärr	Jönköping	Alkalina bergarter	X 6443 000 Y 1427 000	Innehåller sällsynta jordartsmetaller
F2. Adelöv- Nostorp	Tranås	Porfyr	X 6433 300 Y 1433 200	För krossändamål
F3. Karsbo- Fåglarp	Nässjö	Kvartsit	X 6397 000 Y 1423 200	Råvara för glas- och metallurgisk industri
F4. Hjärtsöla- Almesåkra- Norrgård	Nässjö	Kvartsit	X 6380 500 Y 1429 600	-"
R6. Brogården	Habo	Specialsand	X 6423 500 Y 1395 500	Råvara för tillverkning av eldfast material Filtersand till vattenrening
R7. Baskarp	Habo	Specialsand	X 6433 700 Y 1403 700	Specialsand för gjuterier och glasfibertillverkning
Kalmar län				
1. Stormandebo	Västervik	Porfyr	X 6401 650 Y 1530 450	Krossberg, hög kvalitet
2. Tribbhult	Västervik	Granit	X 6382 100 Y 1539 000	Byggnads- och monumentsten
3. Flivik	Oskarshamn	Granit	X 6379 800 Y 1545 650	-"

Fyndighetens/ förekomstens namn	Kommun	Materialtyp	Koordinater i rikets nät	Användning/ Kommentar
4. Hökhult	Oskarshamn	Granit	X 6378 000 Y 1549 100	..
5. Götebo	Oskarshamn	Granit	X 6371 750 Y 1546 500	..
6. Gillberga	Borgholm	Kalksten	X 6332 100 Y 1566 060	..
7. Albrunna	Mörbylånga	Kalksten	X 6245 100 Y 1538 500	Råvara för specialcement
Gotlands län				
1. Filehajdar- brottet	Gotland	Kalksten	X 6404 380 Y 1672 980	Råvara för cement- industrins försörjning
2. Västra brottet	Gotland	Kalksten	X 6403 450 Y 1677 210	Råvara för cement- industrins försörjning
3. Klinthagen- brottet	Gotland	Kalksten	X 6414 030 Y 1678 800	Insatsråvara för kemisk industri, järn och stålindustri
4. Storugns	Gotland	Kalksten	X 6417 610 Y 1678 800	Kalk- och kalkbrukstillverkning, jord, skog- och sjökalkning
Skåne län				
L1. Häggshult	Osby	Hyperit/Diabas	X 6252 900 Y 1404 000	Byggnads- och monu- mentsten
L2. Duvhult	Osby	Hyperit/Diabas	X 6258 100 Y 1398 600	..
L3. Boalt	Östra Göinge	Hyperit/Diabas	X 6252 400 Y 1398 600	..
L4. Vånga	Kristianstad	Granit	X 6227 500 Y 1410 500	Byggnads- och monumentsten
L5. Ignaberga*	Hässleholm	Kalksten	X 6222 000 Y 1379 000	Industriråvara, (hög kvalitet)
L6. Måsalyske	Tomelilla	Anatas	X 6164 000 Y 1395000	Råvara färg- och gjuteriindustrin
L7. Billinge	Klippan	Kaolin	X 6210 000 Y 1347 000	Råvara i pappersindustrin (även i M-län)
M1. Kvarnby	Malmö	Kritkalksten	X 6165 000 Y 1330 000	Filler (särskilt beslut tidigare, se bilaga)
M2. Bjuv	Bjuv	Lera	X 6221 000 Y 1324 000	Klinkrande lera
M3. Önnemo	Lund	Gnejs	X 6172 000 Y 1348 000	Viktig bergtäkt
M4. Hardeberga/ Rögle	Lund	Kvartsitisk sandsten	X 6177 000 Y 1342 000	Vägbyggnadsändamål (särskilt beslut tidigare, se bilaga)
M5. Lyby	Hörby	Kvartsitisk sandsten	X 6189 000 Y 1361 500	Industriråvara (hög kvalitet)
M7. Bjuv/Åstorp	Bjuv/Åstorp	Lera	X 6214 000 Y 1323 000	Eldfast lera
M8. Billinge/	Eslöv/Höör	Kaolin	X 6210 000 Y 1347 000	Råvara i pappersindustrin (även i L-län)
M9. Eriksdal	Sjöbo	Kvartssand	X 6163 000 Y 1410 500	Kvalificerade industriändamål
Hallands län				
1. Vreda	Falkenberg	Hallandsgnejs	X 6304 750 Y 1309 050	
2. Svenstorp	Falkenberg	Hallandsgnejs	X 6303 800 Y 1307 900	
3. Vastad	Falkenberg	Hallandsgnejs	X 6303 700 Y 1308 300	

Fyndighetens/ förekomstens namn	Kommun	Materialtyp	Koordinater i rikets nät	Användning/ Kommentar
4. Äskered	Falkenberg	Hallandsgnejs	X 6303 550 Y 1309 000	Blockstenstillverkning, speciell ådring, för byggnads, och monument- sten
5. Äskered	Falkenberg	Hallandsgnejs	X 6302 900 Y 1308 400	
6. Bårarp	Halmstad	Hallandsgnejs	X 6302 200 Y 1309 750	
7. Nannarp	Halmstad	Hallandsgnejs	X 6296 200 Y 1322 950	
8. Tiarp	Halmstad	Hallandsgnejs	X 6292 350 Y 1314 150	
Västra Götalands län				
P1. Dalen	Bengtsfors och Åmål	Kvartsit	X 6548 180 Y 1304 860	Basråvara inom ferroleg.ind., eldfasta, keramiska produkter samt specialsten till indust.
P2. Tansjön	Bengtsfors och Åmål	”-	X 6545 620 Y 1305 570	”-
P3. Fengerfors	Åmål	”-	X 6545 620 Y 1306 480	”-
P4. Fröskog	Åmål	”-	X 6544 160 Y 1307 200	”-
P5. Korpeknatten	Bengtsfors och Åmål	”-	X 6540 780 Y 1306 900	”-
P6. Norra Kuve- tjärnet	Åmål	”-	X 6538 920 Y 1308 280	”-
P7. Fjällen- Dalberget	Åmål	”-	X 6534 090 Y 1308 040	”-
P8. Kilane	Åmål	”-	X 6530 040 Y 1308 340	”-
P9. Valön	Åmål	”-	X 6527 680 Y 1307 350	”-
P10. Livarebo och Ulerud	Mellerud och Åmål	”-	X 6529 120 Y 1305 600	”-
R1. Billingsydx	Skövde	Diabas	X 6480 000 Y 1381 000	Råvara vid mineralulls- tillverkning
R2. Våmb	Skövde	Kalksten	X 6475 500 Y 1383 500	Råvara för cementindustrins försörjning
R3. Råda	Lidköping	Specialsand	X 6489 500 Y 1341 700	Specialsand för gjuterier Filtersand till vattenrening
R4. Rådene	Skövde	Kalksten	X 6469 200 Y 1380 000	Råvara för cementindustrins försörjning
R5. Uddagården	Falköping	Kalksten	X 6453 600 Y 1371 000	”-
Värmlands län				
1. Gåsgruvan	Filipstad	Kalksten	X 6625 200 Y 1411 700	Metallurgisk industri Miljöändamål
2. Hålsjöberg	Torsby	Kyanit	X 6687 700 Y 1357 500	Byggnadssten Aluminiumråvara Keramisk råvara
Örebro län				
1. Forshammar	Lindesberg	Fältspat, kvarts	X 6626 000 Y 1483 000	Råvara keramiska industrin
2. Hällabrottet	Kumla	Sandsten	X 6555 300 Y 1469 100	Råvara till byggmaterial
3. Björkaverken/ Glanshammar	Örebro	Dolomit, marmor	X 6580 300 Y 1480 200	Högkvalitet, filler,

Fyndighetens/ förekomstens namn	Kommun	Materialtyp	Koordinater i rikets nät	Användning/ Kommentar
4. Brännlyckan	Askersund	Marmor	X 6518 200 Y 1456 700	Byggnadssten (Kolmårdstyp)
5. Lillkyrka	Örebro	Marmor	X 6578 200 Y 1480 400	Byggnadssten (Ekebergstyp)
6. Larsbo	Lindesberg	Kalksten, dolomit	X 6616 300 Y 1459 800	Metallurgisk industri,
Västmanlands län				
1. Höjderna	Skinnskatte- berg	Fältspat	X 6633 300 Y 1488 000	Industrimineral
2. Tistbrottet	Sala	Dolomit	X 6643 450 Y 1542 600	Filler
3. Banmossen	Heby	Wollastonit	X 6663 600 Y 1553 700	Keramisk industri
Dalarnas län				
1. Mångsbodarna	Älvdalen	Sandsten (kvartsit)	X 6777 000 Y 1381 350	Byggnads- och monumentsten
2. Mjågen	Älvdalen	Porfyr	X 6788 600 Y 1407 100	Vägmateriäl av hög kvalitet
Jämtlands län				
1. Handöl	Åre	Täljsten	X 7020 000 Y 1332 000	Talkproduktion
2. Rödberget Handöl	Åre	Olivin	X 7020 000 Y 1332 700	Tillsats i järn- och stålindustrin
3. Brunflo	Östersund	Kalksten	X 6999 000 Y 1452 000	Byggnadssten
4. Rönnöfors	Krokom	Skiffer	X 7065 000 Y 1405 000	Byggnadssten
Västerbottens län				
1. Kittelfjäll	Vilhelmina	Olivin	X 7237 350 Y 1483 950	Tillsats i järnmalmspelletts
2. Granlidknösen	Storuman	Flusspat	X 7242 000 Y 1547 500	Flussmedel, 14 % CaF ₂ , 23 Mt
3. Varuträsk	Skellefteå	Pegmatit	X 7197 640 Y 1734 410	Innehåller sällsynta jordartsmetaller
4a. Repsjömyran	Vindeln	Diatomit	X 7145 000 Y 1692 000	Kiselgur
4b. Gåstjärn	Vindeln	Diatomit	X 7154 550 Y 1693 875	Kiselgur
5. Maurlidenx	Norsjö	Zinkblände och kopparkis med silver och guld	X 7222 830 Y 1674 530	Mineraliskt ämne enligt minerallagen.
6. Storlidenx	Malå	Zinkblände, kopparkis, silver och guld	X 7239 310 Y 1644 510	Mineraliskt ämne enligt minerallagen.
7. Svartlidenx	Storuman och Lycksele	Guld	X 7186820 Y 1587980	Mineraliskt ämne enligt minerallagen.
8. Fäbolidenx	Lycksele	Guld	X 7168 410 Y 1601 804	Mineraliskt ämne enligt minerallagen.
Norbottens län				
1. Nunasvaara	Kiruna	Grafit	X 7522 750 Y 1737 000	Filler, smörjmedel, eldfasta produkter
2. Masugnsbyn	Kiruna	Dolomit	X 7497 500 Y 1767 000	Tillsats i järnmalm- pellets

Fyndighetens/ förekomstens namn	Kommun	Materialtyp	Koordinater i rikets nät	Användning/ Kommentar
3. Masugnsbyn	Pajala	Grafit	X 7496 000 Y 1770 000	Filler, smörjmedel eldfasta produkter
4. Lautakoski	Pajala	Täljsten	X 7492 100 Y 1780 500	Råvara för pappersindustrin
5. Äpartjåkka	Jokkmokk	Magnesit	X 7476 600 Y 1591 100	Råvara för eldfast tegel
6. Purnu	Gällivare	Olivin	X 7429 700 Y 1740 600	Tillsats i järnmalms- pellets
7. Rakas	Jokkmokk	Magnesit	X 7428 500 Y 1570 300	Råvara för eldfast tegel
8. Lantanjarkka	Jokkmokk	Wollastonit	X 7426 000 Y 1621 700	Filler, keramisk råvara
9. Niilivaara	Gällivare	Fältspat	X 7414 500 Y 1755 500	Till glas- och keramisk industri
10. Norvijaur	Jokkmokk	Kalksten	X 7394 500 Y 1657 400	Lämplig för järn, stål- och pappers- industrin
11. Raitajärvi	Övertorneå	Grafit	X 7392 000 Y 1826 000	Grovfjällig, elektrodtillverkning
12. Pajeb	Arjeplog	Kvarts	X 7390 500 Y 1515 370	Råvara optiska kablar, fiberoptik

x är detaljavgrensad. För närmare information, se SGUs webbplats.

Svensk–engelsk ordlista

List of terms

aktiebolag	joint-stock company	i ekvivalenta stenkolston	tons of coal equivalent
andel	share	induktionsugn	induction furnace
andra järnframställningsverk	other iron works		
antal	number	jordförbättring	soil-improvement
anrikning	dressing	järn	iron
arbetarpersonal	workers	järnhalt	iron content
arbetskyldighet	obligation to work	järnmalm	iron ore
arbetsställe	establishment	järnmalm(sgruvor)	iron ore mines
art	kind, sort	järnmalmsslig	concentrates of iron ore
avfall	waste (products)	järnmalm (sovrad)	iron ore (sorted)
avgift	charge	järn- och stålframställning	production of iron and steel
avsalu	sale	järnsvamp	sponge iron
		järnverk	ironworks
basisk	basic		
bergart	kind of rock	kalk	lime
bergmästardistrikt	district of inspector of mines	kalldraget	cold drawn
bergverk(en)	metal and mining industry	kallvalsat	cold rolled
bessemer	bessemer	kapacitet	capacity
bly	lead	konverter	converter
blästermasugn	blast furnace	kostnad	cost
bortlämnade lönearbeten	contract and commission work done by others	krossa	crush
		kulsinter	pellets
bostäder	dwellings	kvantitet	quantity
brytning	mining, quarrying, extraction	kvinnor	women
bränning	burning		
bränsle	fuel	lager	stocks
byggnadsarbete	construction-work	leverera	deliver
		ljusbågsugn	arc furnace
dagbrott	open pit	län	county
direkt användbar malm	directly applicable ore	löner	wages and salaries
dragen tråd	wrought wire		
drifttid	time in operation	magnetisk	magnetic
drivkraft	motive power	malen	ground
dygn	calendar-day	malm	ore
		mangan	manganese
ekonomisk	economic	manganhaltig	containing manganese
elektrisk(a)	electric	martingöt	open hearth ingots
elenergi	electric energy	martinugn	furnace of open hearth steel
eldningsolja	fuel oil	masugn	blast furnace
emballage	packing	masugns gas	blast furnace gas
enskild	private	material	material
erhållen	received	medelhalt	average content
		medelvärde	average value
fastställd(a)	fixed	män	men
ferrolegering(ar)	ferro-alloy(s)	nyanskaffningar	new acquisitions
flotation	flotation	näringsgren (detaljgrupp)	sub-group of industries
fosfor	phosphorus		
fosforhalt	content of phosphorus	pallbrytning	benching
framställning	production, manufacture	periodisk	periodical
fyndighet	deposit	produktion	production
förbrukning	consumption, use		
förbränningsmotor	combustion engine	redovisa	report on
fördelning	distribution	reparationsarbeten	repairing
förening	association, union	rike	state
försvar	protect	rum- och pelarbrytning	room-and-pillar mining
förädlingsvärde	value added	råvara	raw material
genomsnittlig	average, mean	saldo	balance
gruva	mine	sinter	sinter
gruvfält	mine-area	skivpallbrytning	sub-level stoping
gruvidkare	mining practitioner	skivrasbrytning	sub-level caving
gråberg	rock	slig	concentrate(s)
göt	ingots	slipmedel	abrasive
götstål, råstål	crude steel	smidd, -a	forged
halt	content	smältning	smelting
hela	whole	sovring	sorting
hemarbetare	home worker	sovringsmetod	method of sorting
hjälparbetare	auxiliary worker	sprängämnen	blasting agent
		stenbearbetning	manufacture of stone products
ickejärnmalm	non-ferrous ore	stenbrytning	quarrying of stone
ickejärnmetall	non-ferrous metal	styckemalm	ore in lumps
igensättningsbrytning	back-fill mining	stålgjutgoods	steel castings
i ekvivalenta oljeton	tons of oil equivalent	stång	bar

summa	sum	varmdragna	hot drawn
sur	acid	varmvalsade	hot rolled works
svavelhalt	content of sulphur	verk	plant, works
svavelkis	iron pyrites	värde	value
tackjärn (råjärn)	pig iron	zink	zinc
tackjärnsmältning	smelting of pig iron	år	year
tillgångar	assets	års-, årlig	annual
tillkomma	add	återanskaffningsvärde	cost of reprocurring
tillsats	added ingredient	ägare	owner
tillverkning	manufacture, production	äldre varp	old waste
timmar	hours	ändamål	purpose
tjänstemän	salaried employees		
total(t)	totally		
ugn	furnace, kiln, retort		
underhållsarbete	repair works		
under jord	underground		
uppfodringsnivå	haulage level		
uran	uranium		

SGUs periodiska publikationer

- 1985:1 Koppar
- 1986:1 Grus och sand m m. Produktion och tillgångar 1984
- 1986:2 Platinagruppens metaller
- 1986:3 Guld. Marknad, priser, produktion etc
- 1987:1 Grus och sand m m. Produktion och tillgångar 1985
- 1987:2 Bergverksstatistik 1978-1984
- 1987:3 Berg och malm i Örebro län
- 1987:5 Grus och sand m m. Produktion och tillgångar 1986
- 1988:1 Järnmalsmrevy 1987
- 1988:2 Mineralmarknaden, maj 1988
- 1988:3 Bergverksstatistik 1986
- 1988:4 Mineralmarknaden, september 1988
- 1988:5 Grus och sand m m. Produktion och tillgångar 1987
- 1989:1 Mineralmarknaden, januari 1989 (Tema Platina)
- 1989:2 Bergverksstatistik 1987
- 1989:3 Järnmalsmrevy 1988
- 1989:4 Mineralmarknaden, maj 1989 (Tema Diamanter)
- 1989:5 Mineralmarknaden, september 1989 (Tema Wolfram)
- 1990:1 Grus och sand m m. Produktion och tillgångar 1988
- 1990:2 Mineralmarknaden, februari 1990 (Tema Sällsynta Jordartsmetaller)
- 1990:3 Mineralmarknaden, juni 1990 (Tema Litium)
- 1990:4 Bergverksstatistik 1988 och 1989
- 1990:5 Grus och sand m m. Produktion och tillgångar 1989
- 1990:6 Mineralmarknaden, november 1990 (Tema: Irak/ Kuwait; Kina)
- 1991:1 Mineralmarknaden, februari 1991 (Tema Krom)
- 1991:2 Mineralmarknaden, juni 1991 (Tema Kvicksilver)
- 1991:3 Bergverksstatistik 1990
- 1991:4 Järnmalsmrevy 1989-1990
- 1991:5 Mineralmarknaden, september 1991 (Tema Tenn)
- 1991:6 Grus och sand m m. Produktion och tillgångar 1990
- 1992:1 Mineralmarknaden, februari 1992 (Tema Kobolt)
- 1992:2 Järnmalsmrevy 1991
- 1992:3 Mineralmarknaden, juni 1992 (Tema Mangan)
- 1992:4 Bergverksstatistik 1991
- 1992:5 Grus, sand och industrimineral. Produktion och tillgångar 1991
- 1992:6 Mineralmarknaden, december 1992 (Tema Industrimineral)
- 1993:1 Mineralmarknaden, maj 1993 (Tema Zink)
- 1993:2 Järnmalsmrevy 1992
- 1993:3 Mineralmarknaden, november 1993 (Tema Nickel)
- 1994:1 Mineralmarknaden, mars 1994 (Tema Molybden)
- 1994:2 Järnmalsmrevy 1993
- 1994:3 Bergverksstatistik 1992
- 1994:4 Mineralmarknaden, juni 1994 (Tema Koppar)
- 1994:5 Grus, sand och industrimineral. Produktion och tillgångar 1992
- 1994:6 Bergverksstatistik 1993
- 1994:7 Grus, sand och industrimineral. Produktion och tillgångar 1993
- 1994:8 Mineralmarknaden, december 1994 (Tema Aluminium)
- 1995:1 Mineralmarknaden, mars 1995 (Tema Zirkonium)
- 1995:2 Bergverksstatistik 1994
- 1995:3 Järnmalsmrevy 1994
- 1995:4 Grus, sand och industrimineral. Produktion och tillgångar 1994
- 1995:5 Mineralmarknaden, oktober 1995 (Tema Bly)
- 1995:6 Mineralmarknaden, december 1995 (Tema Selen och Tellur)
- 1996:1 Mineralmarknaden, mars 1996 (Tema Diamanter)
- 1996:2 Bergverksstatistik 1995
- 1996:3 Grus, sand och industrimineral. Produktion och tillgångar 1995
- 1996:4 Mineralmarknaden, juni 1996 (Tema Diamanter del II)
- 1996:5 Järnmalsmrevy 1995
- 1997:1 Mineralmarknaden, januari 1997 (Tema Guld)
- 1997:2 Bergverksstatistik 1996
- 1997:3 Grus, sand och industrimineral. Produktion och tillgångar 1996
- 1997:4 Järnmalsmrevy 1996
- 1998:1 Bergverksstatistik 1997
- 1998:2 Grus, sand och krossberg. Produktion och tillgångar 1997
- 1998:3 Järnmalsmrevy 1997
- 1998:4 Industriella mineral och bergarter – en branschutredning
- 1999:1 Bergverksstatistik 1998
- 1999:2 Mineralmarknaden, juni 1999 (Tema Titan)
- 1999:3 Grus, sand och krossberg. Produktion och tillgångar 1998.
- 1999:4 Mineralmarknaden, december 1999 (Tema Silver)
- 2000:1 Bergverksstatistik 1999
- 2000:2 Naturgrus eller morän
- 2000:3 Grus, sand och krossberg. Produktion och tillgångar 1999
- 2000:4 Mineralmarknaden, december 2000 (Tema Magnesium)
- 2001:1 Bergverksstatistik 2000
- 2001:2 Mineralmarknaden, juni 2001 (Tema Platinametallerna)
- 2001:3 Grus, sand och krossberg. Produktion och tillgångar 2000
- 2001:4 Mineralmarknaden, december 2001
- 2002:1 Mineralmarknaden, april 2002 (Tema Järnmalm)
- 2002:2 Bergverksstatistik 2001
- 2002:3 Grus, sand och krossberg. Produktion och tillgångar 2001.
- 2002:4 Mineralmarknaden, november 2002 (Tema Stål)
- 2003:1 Bergverksstatistik 2002

SGUs periodiska publikationer kan rekvireras från Åke Berg på direkttelefon 018-17 93 10 (fax 018-17 92 10) eller via SGUs kundtjänst, tel: 018-17 93 87

Huvudkontor:	Filialkontor:				Bergsstaten:	
Villavägen 18	Guldhedsgatan 5A	Kiliansgatan 10	Skolgatan 4	Box 16247	Varvsgatan 41	Slaggatan 13
Box 670	413 20 Göteborg	223 50 Lund	930 70 Malå	103 24 Stockholm	972 32 Luleå	791 71 Falun
751 28 Uppsala	031-708 26 50	046-31 17 70	0953-346 00	018-545 21 500	0920-23 79 00	023-255 05
018-17 90 00						



SGU

Sveriges geologiska undersökning
Geological Survey of Sweden

Box 670, 751 28 Uppsala
www.sgu.se

ISSN 0283-2038