



Sveriges geologiska undersökning

# Grus, sand och krossberg

## Aggregates



**Produktion och tillgångar 2002**  
**Production and resources 2002**

Omslagsbild: Återvinning av bergmaterial vid ballastterminalen i Vedyxa (Uppsala).  
Till vänster ligger asfaltrester och till höger betongsyllar som skall krossas till finare material av krossen i bakgrunden.

Foto: Åke Berg

## Förord

Föreliggande rapport har utarbetats vid Sveriges geologiska undersökning (SGU) i samarbete med statens naturvårdsverk (SNV). Rapporten bygger främst på de uppgifter som länsstyrelserna med stöd av 27 a § naturvårdsförordningen samlar in om täkt- och krossverksamhet i landet.

Rapporten – som nu utkommer för nittonde året – innehåller en samlad statistik över landets produktion av grus, sand och krossberg.

Uppsala i oktober 2003

Lars Ljung  
Generaldirektör

Åke Berg  
Programchef

ISSN 0283-2038

Till tryckeriet 2003-11-12

# INNEHÅLL

## Contents

1	SAMMANFATTNING.....	3
	<i>Summary</i>	
2	KARTOR: Naturgrus-, Berg- och Moräntäkter .....	4
	<i>Maps</i>	
3	LEVERANSER AV GRUS, SAND och KROSSBERG (BALLAST) .....	7
	<i>Deliveries of sand, gravel and crushed bedrocks (aggregates)</i>	
3.1	Antalet täkter och ej rapporterad mängd.....	8
	<i>The number of pits and not reported quantity</i>	
3.2	Rapporterade respektive beräknade totala leveranser av ballast i länen.....	12
	<i>Reported and estimated total deliveries of aggregates in the counties</i>	
3.3	Leveranser av bergmaterial fördelat på materialslag.....	15
	<i>The deliveries of aggregates distributed on types of materials</i>	
3.4	Fördelning på användningsområden .....	21
	<i>The distribution on consumption areas</i>	
3.5	Leveranser per kommun och materialslag.....	23
	<i>Total deliveries distributed on urban and rural districts and types of materials</i>	
3.6	Totala leveranser åren 1995–2002 per kommun.....	30
	<i>Total deliveries in 1995–2002 distributed on urban and rural districts</i>	
	Bilaga 1. Svensk–engelsk ordlista / <i>Encl. List of terms in English</i> .....	37

## 1 SAMMANFATTNING

År 2002 levererades i Sverige totalt 71,3 miljoner ton bergmaterial (ballast), vilket innebär en i stort sett oförändrad nivå jämfört med år 2001. Andelen naturgrus, som har varit minskande under de senaste tjugo åren, uppgick år 2002 till 22,9 miljoner ton motsvarande drygt 32 procent. Därmed har naturgrusandelen mer än halverats från år 1984, då andelen naturgrus uppgick till 82 procent (70 Mton) av de totala leveranserna. Den årliga minskningstakten förefaller dock att ha planat ut något under år 2002 jämfört med föregående år. Andelen krossat berg utgjorde år 2002 ca 39,3 miljoner ton eller 55 procent. Minskningen av andelen naturgrus ligger i linje med de miljömål som uppställts. Riksdagen har beslutat<sup>1</sup> att ett delmål för ballastförsörjningen år 2010 är att uttaget av naturgrus ska ha minskat till 12 miljoner ton samtidigt som återanvänt material utgör 15 procent av ballastanvändningen. De totala leveranserna av ballast år 2003 minskade kraftigt i Jämtlands län med 30 procent, samtidigt som en lika kraftig ökning med 30 procent kunde noteras i Västerbottens län. Relativt kraftiga öknings noterades även i Östergötlands, Gotlands, och Värmlands län med respektive 19, 18 och 15 procent. I Stockholms län däremot minskade ballastleveranserna med 16 procent, eller med nästan 1,8 miljoner ton till ca 9,5 miljoner ton.

År 2002 fanns drygt 3 000 tillståndsgivna täkter i landet, varav knappt 2 000 st med inrapporterad produktion. Täkterna varierar i storlek från bara några ton i årsproduktion till täkter med en årsproduktion om ibland mer än 200 000 ton. År 2002 svarade mindre än 10 procent av landets täkter för nästan 60 procent av landets totala leveranser av bergmaterial. Drygt 52 procent av täkterna (1 022 st) producerade per täkt 10 000 ton eller mindre och sammanlagt 184 täkter producerar årligen 100 000 ton eller mer per täkt. I Sverige förbrukades år 2002 ca 57 procent av leveranserna till vägbyggnad, medan andelen ballast till betong uppgick till 11 procent. År 2002 fanns 95 st täkttillstånd för brytning under grundvattennivån och från dessa täkter levererades ca 1 miljon ton ballast brutet under grundvattennivån. Utvinningen av sand från havsbotten har i Sverige numera helt upphört p.g.a. naturvårdsskäl.

### Summary

*In 2002 the deliveries of aggregates in Sweden amounted to 71.3 Mt, which was about the same level as in the year of 2001. The share of sand and gravel has continuously decreased during the last two decades and in 2002 this share reached 22.9 Mt or 32 percent. The share of sand and gravel was 82 percent (70 Mt) of the total deliveries in 1984. The share of crushed rock in 2002 was 39.3 Mt or 55 percent. The decrease for sand and gravel is in line with the environmental goals. In the year of 2010 the deliveries of sand and gravel should not exceed 12 Mt and the share of recycled materials must be at least 15 percent, according to the government's environmental bill. In 2002 there were more than 3 000 licensed pits and quarries in Sweden, about 2 000 of which reported some production. In terms of annual production the plants range from only a few tons to more than 200 000 tons a year. Less than 10 percent of the Swedish producing plants deliver almost 60 percent of the total quantity of aggregates. About 57 percent of the aggregates were in 2002 used for road construction and some 11 percent in concrete. About 1 Mtons were quarried below the groundwater surface in 2000. Due to environmental reasons there is no extraction of sand and gravel from the seabed in Sweden.*

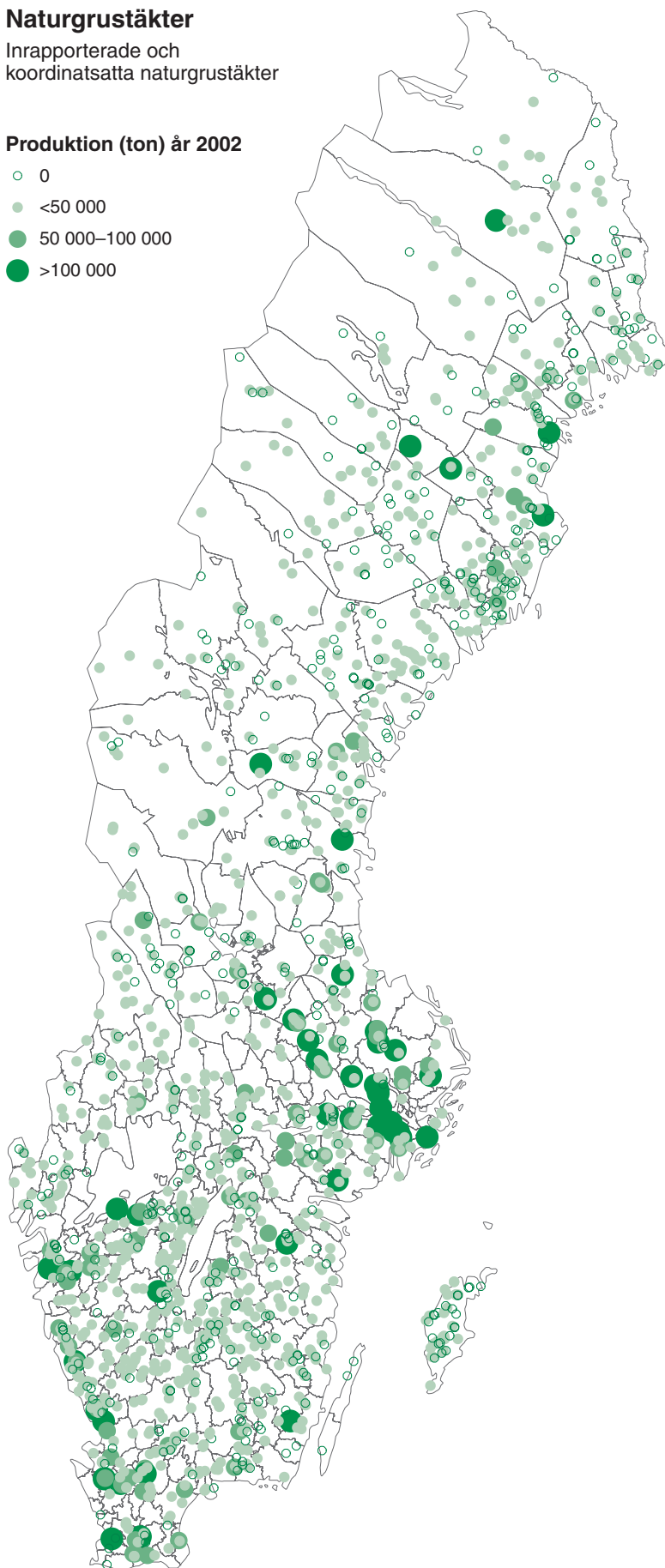
<sup>1</sup> Prop. 2000/01:130, bet. 2001/02:MUJ3, rskr. 2001/02:36

## Naturgrustäcker

Inrapporterade och koordinatsatta naturgrustäcker

### Produktion (ton) år 2002

- 0
- <50 000
- 50 000–100 000
- >100 000

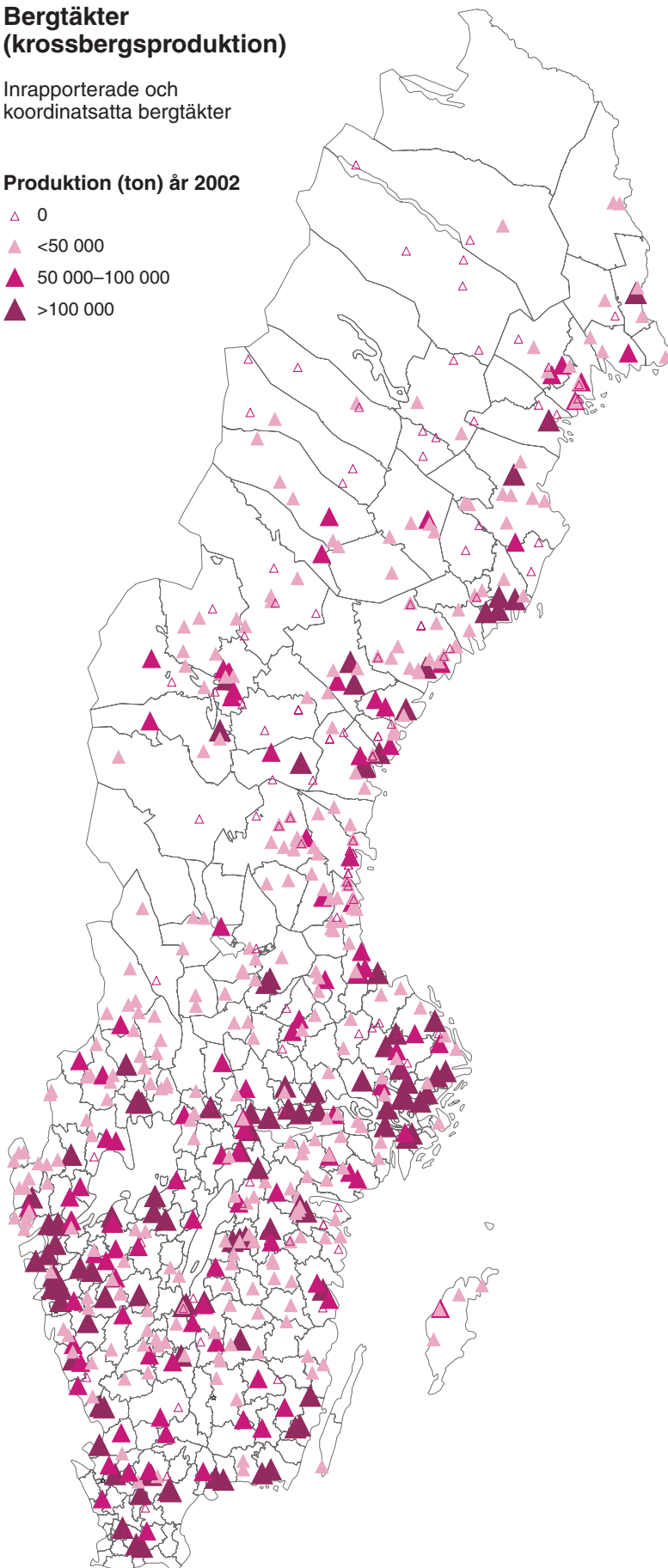


## Bergtäkter (krossbergsproduktion)

Inrapporterade och  
koordinatsatta bergtäkter

### Produktion (ton) år 2002

- △ 0
- ▲ <50 000
- ▲ 50 000–100 000
- ▲ >100 000

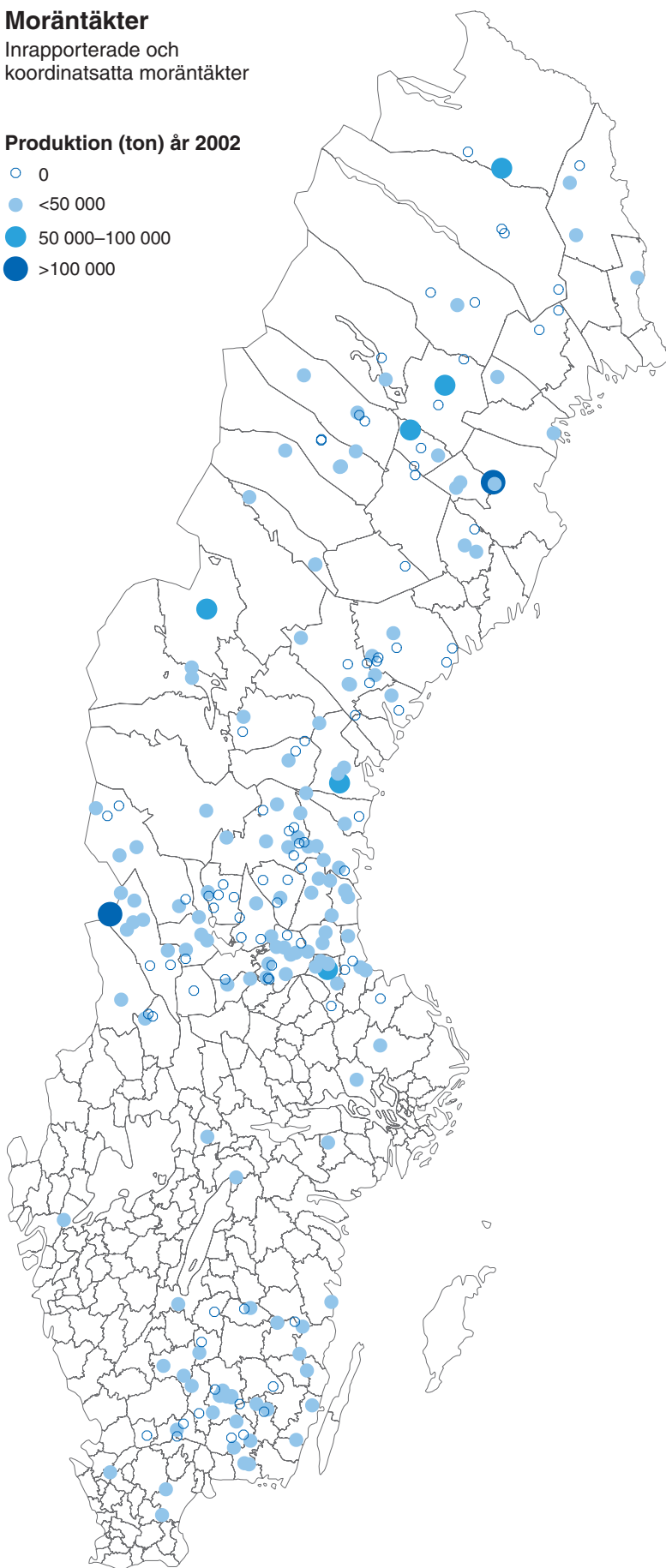


## Moräntäkter

Inrapporterade och koordinatsatta moräntäkter

### Produktion (ton) år 2002

- 0
- <50 000
- 50 000–100 000
- >100 000



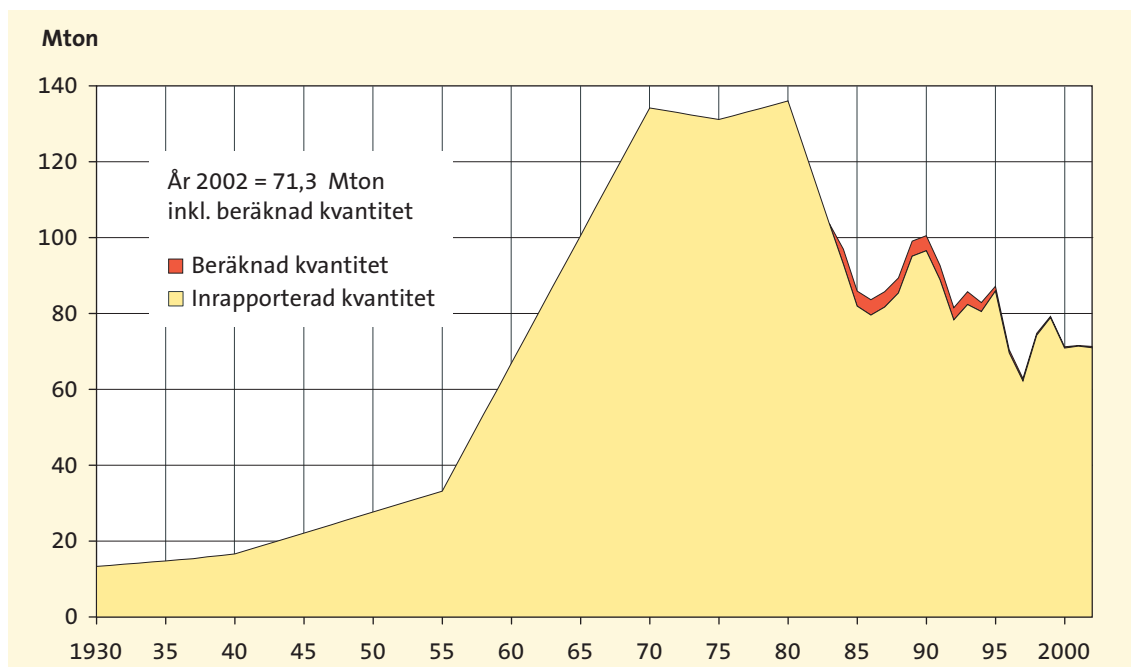
### 3 LEVERANSER AV GRUS, SAND OCH KROSSBERG

#### *Deliveries of sand, gravel and crushed bedrocks*

Produktion av bergmaterial (ballast) pågår över hela landet och i nära nog samtliga av Sveriges kommuner. Varje svensk förbrukar årligen i medeltal nästan ett helt lastbilsladd av bergmaterial. En fortsatt utbyggnad av vårt samhälle ställer krav på tillgång till fyllnads- och ballastmaterial för väg-, bro- och husbyggnad, betongtillverkning m.m. Sand används även för speciella ändamål inom byggnads-, keramisk, mekanisk och metallurgisk industri. Naturliga grus- och bergmaterial är på många platser en bristvara och täktverksamhet medför ibland konflikter med motstående intressen som bl.a. naturvården. Saluvärdet av bergmaterialleveranserna beräknas årligen uppgå till uppemot 4 miljarder kronor. Transporterna av bergmaterial sker till övervägande del med lastbil och anses utgöra ungefär hälften av den totala biltransporterade godsmängden i landet.

#### Leveranser av bergmaterial åren 1930–2002 (miljoner ton)

*(The deliveries of aggregates 1930–2002, Mt)*



Pågående motorvägsbygge strax öster om Uppsala. Ny dragning av E4-an förbi Uppsala och norrut mot Mehedeby blir klar år 2007. Foto Åke Berg, SGU.

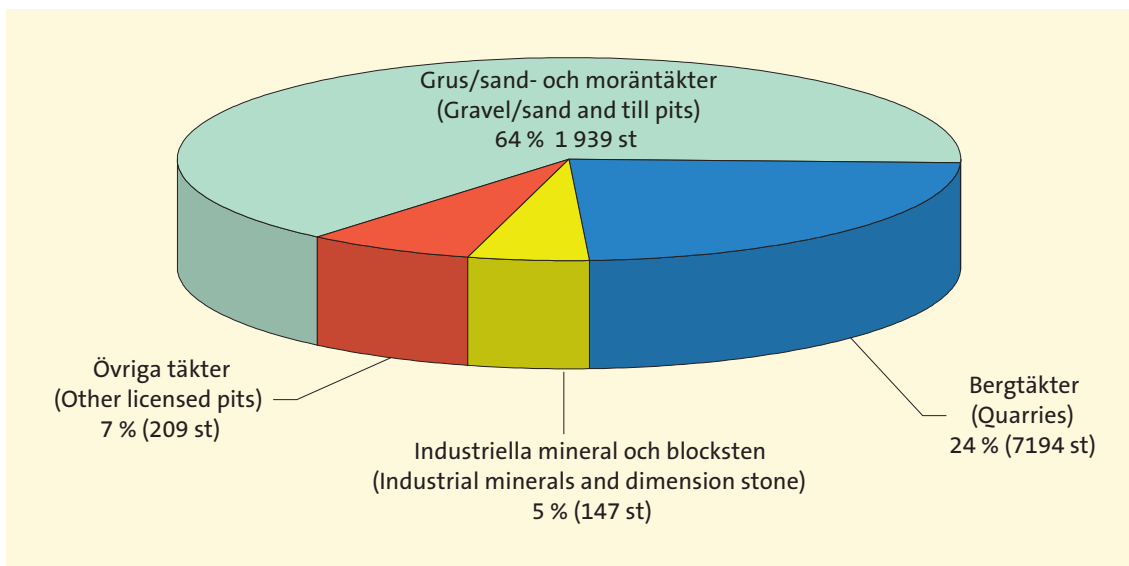
### 3.1 Antalet täkter och ej rapporterade kvantiteter

(The number of pits and not reported quantity)

Med totalt antal tillståndsgivna täkter avses i diagram och tabell nedan summa antal grus-, sand- och moräntäkter samt bergtäkter (täkter för ballast) och täkter för industriella mineral/bergarter respektive t.ex. torv- och lertäkter (övriga). Summa antal avser således inte enbart grus-, sand- och bergtäkter för ballastproduktion. Täckerna kan även vara ”vilande”, dvs. behöver inte ha producerat något under året. Av totalt 2 658 st (1 939 + 719 st) för ballastproduktion tillståndsgivna täkter år 2002 utgjordes ca 27 procent (719 st) av bergtäkter och resterande 73 procent (2 148 st) av ”naturgrustäkter” (grus- och sandtäkter inklusive moräntäkter).

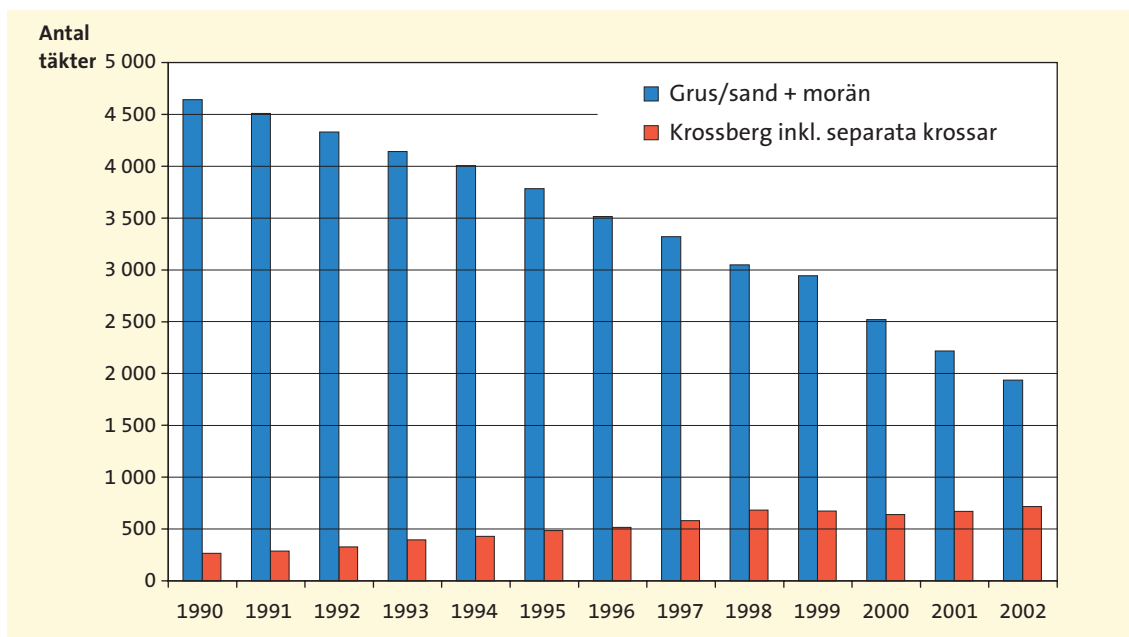
#### Antalet tillståndsgivna täkter år 2002 fördelat på typ av täkt

(The number of licenced pits in 2002 distributed on types of pits)



#### Antalet tillståndsgivna täkter åren 1990–2002 fördelat på grus/sand/morän samt krossberg och separata krossar

(The number of licenced pits in 1990–2002 distributed on types of pits)



## Totalt antal tillståndsgivna täkter fördelade per län och typ av täkt år 2002

(The total number of licenced pits, distributed on counties and types of pits in 2002)

Län	Typ av täkt	Totalt antal tillståndsgivna täkter						
		Grus/sand & morän	Bergtäkt inkl. sep. krossar	Industri-mineral & blocksten	Övriga (torv, matjord m.m.)	2002	2001	Förändring 2001–2002 %
Stockholm	AB	41	25	0	11	77	80	-4
Uppsala	C	24	14	2	9	49	54	-9
Södermanland	D	47	14	3	1	65	67	-3
Östergötland	E	44	43	7	2	96	105	-9
Jönköping	F	74	31	9	20	134	237	-43
Kronoberg	G	83	16	3	33	135	137	-1
Kalmar	H	54	20	16	4	94	128	-27
Gotland	I	55	12	10	0	77	93	-17
Blekinge	K	45	7	0	3	55	65	-15
Skåne	M	82	23	12	15	132	145	-9
Halland	N	59	17	10	4	90	96	-6
V:a Götaland	O	188	92	28	15	323	347	-7
Värmland	S	90	46	2	6	144	131	10
Örebro	T	56	22	13	15	106	124	-15
Västmanland	U	30	15	3	12	60	66	-9
Dalarna	W	143	32	6	0	181	192	-6
Gävleborg	X	118	56	3	9	186	202	-8
Västernorrland	Y	130	51	4	12	197	213	-8
Jämtland	Z	165	56	8	1	230	225	2
Västerbotten	AC	230	79	1	23	333	374	-11
Norrbottnen	BD	181	48	7	14	250	217	15
<b>TOTALT 2002</b>		<b>1 939</b>	<b>719</b>	<b>147</b>	<b>209</b>	<b>3 014</b>	<b>3 298</b>	<b>-9</b>
TOTALT-01		2 219	674	155	250	3 298		
TOTALT-00		2 522	643	169	313	3 647		
TOTALT-99		2 945	676	182	290	4 093		
TOTALT-98		3 051	687	221	460	4 419		
TOTALT-97		3 323	585	211	314	4 433		
TOTALT-96		3 519	520	203	402	4 644		
TOTALT-95		3 785	487	203	537	5 012		
TOTALT-94		4 009	432	204	584	5 229		
TOTALT-93		4 146	399	173	660	5 378		
TOTALT-92		4 333	329	196	717	5 575		
TOTALT-91		4 512	291	189	768	5 760		
TOTALT-90		4 645	269	173	775	5 862		

**Antal tåkter och levererat tonnage indelat i olika storleksklasser**  
(Number of pits and deliveries in different sizeclasses)

Storleksgrupp ton	År 1992				År 2002				År 2002/1992	
	Antal st	Summa ton	Antal %	Ton %	Antal st	Summa ton	Antal %	Ton %	Ändr.ant. %	Ändr. ton %
<b>Noll el. blank</b>	1 389	0	--	--	960	0	--	--	-30,9	-
<b>1–500</b>	213	55 696	8,1	0,1	178	43 153	9,2	0,1	-16,4	-22,5
<b>501–1 000</b>	189	154 242	7,2	0,2	115	87 346	5,9	0,1	-39,2	-43,4
<b>1 001–1 500</b>	133	170 040	5,1	0,2	84	105 909	4,3	0,1	-36,8	-37,7
<b>1 501–2 000</b>	111	203 748	4,2	0,3	72	128 638	3,7	0,2	-35,1	-36,9
<b>2 001–2 500</b>	96	219 797	3,6	0,3	62	138 373	3,2	0,2	-35,4	-37,0
<b>S:a 1–2 500</b>	742	803 523	28,2	1,0	511	503 419	26,3	0,7	-31,1	-37,3
<b>2 501–5 000</b>	340	1 250 937	12,9	1,6	240	901 226	12,4	1,3	-29,4	-28,0
<b>5 001–7 500</b>	213	1 322 053	8,1	1,7	154	956 379	7,9	1,3	-27,7	-27,7
<b>7 501–10 000</b>	187	1 627 782	7,1	2,0	117	1 021 249	6,0	1,4	-37,4	-37,3
<b>S:a 2 501–10 000</b>	740	4 200 772	28,1	5,3	511	2 878 854	26,3	4,1	-30,9	-31,5
<b>10 001–20 000</b>	379	5 476 666	14,4	6,9	240	3 478 446	12,4	4,9	-36,7	-36,5
<b>20 001–30 000</b>	184	4 607 938	7,0	5,8	142	3 500 101	7,3	4,9	-22,8	-24,0
<b>30 001–40 000</b>	106	3 742 440	4,0	4,7	90	3 149 129	4,6	4,4	-15,1	-15,9
<b>40 001–50 000</b>	87	3 989 321	3,3	5,0	68	3 097 787	3,5	4,4	-21,8	-22,3
<b>S:a 10 001–50 000</b>	756	17 816 365	28,7	22,4	540	13 225 463	27,8	18,6	-28,6	-25,8
<b>50 001–60 000</b>	54	2 991 116	2,1	3,8	59	3 218 532	3,0	4,5	9,3	7,6
<b>60 001–70 000</b>	46	3 012 912	1,7	3,8	46	3 002 782	2,4	4,2	0,0	-0,3
<b>70 001–80 000</b>	35	2 614 485	1,3	3,3	28	2 098 437	1,4	3,0	-20,0	-19,7
<b>S:a 50 001–80 000</b>	135	8 618 513	5,1	10,8	133	8 319 751	6,9	11,7	-1,5	-3,5
<b>80 001–90 000</b>	28	2 391 598	1,1	3,0	31	2 635 913	1,6	3,7	10,7	10,2
<b>90 001–100 000</b>	36	3 422 139	1,4	4,3	30	2 898 522	1,5	4,1	-16,7	-15,3
<b>100 001–110 000</b>	14	1 475 260	0,5	1,9	26	2 743 015	1,3	3,9	85,7	85,9
<b>&gt;110 000</b>	182	40 729 110	6,9	51,3	158	37 778 244	8,1	53,2	-13,2	-7,2
<b>S:a 80 001–</b>	260	48 018 107	9,9	60,4	245	46 055 694	12,6	64,9	-5,8	-4,1
<b>S:a totalt</b>	4 022				2 900					
Varav ≥1 ton	2 633	79 457 280	100,0	100,0	1 940	70 983 181	100,0	100,0		

**Frekvensfördelning över inrapporterade täkters storlek per län år 2002**  
(Frequency of the size (t/year) of the pits in 2002)

Län	AB	C	D	E	F	G	H	I	K	M	N	O	S	T	U	W	X	Y	Z	AC	BD	Totalt (st)	Andel % av: totalt prod. >0	
	01	03	04	05	06	07	08	09	10	12	13	14	17	18	19	20	21	22	23	24	25			
Storleksgrupp	0	11	16	23	70	58	52	33	7	40	23	81	29	33	9	61	64	78	23	143	106	960	33,1	
Antal noll el. blank (ton)	2	1	4	5	17	7	6	11	3	9	4	22	13	6	2	17	6	11	3	17	12	178	6,1	
1-500	0	1	2	4	5	2	6	4	2	5	1	16	6	2	1	10	15	5	3	18	7	115	4,0	
501-1 000	1	0	0	3	9	4	1	2	0	3	0	9	7	2	3	9	8	6	0	8	9	84	2,9	
1 001-1 500	2	1	1	1	8	5	7	1	2	0	2	14	4	4	1	6	2	4	2	3	2	72	2,5	
1 501-2 000	2	0	2	1	1	4	3	2	1	4	1	9	1	2	0	5	3	3	3	7	8	62	2,1	
2 001-2 500	7	3	9	14	40	22	23	20	8	21	8	70	31	16	7	47	34	29	11	53	38	511	17,6	
S:a 1-2 500																						511	26,3	
2 501-5 000	3	1	3	8	27	7	9	9	9	5	13	26	20	2	1	18	17	12	14	25	11	240	8,3	
5 001-7 500	6	3	5	12	7	10	8	3	3	4	2	13	6	10	2	6	9	12	9	13	11	154	5,3	
7 501-10 000	5	0	1	5	13	8	5	2	3	4	4	17	1	5	1	9	5	4	4	15	6	117	4,0	
S:a 2 501-10 000	14	4	9	25	47	25	22	14	15	13	19	56	27	17	4	33	31	28	27	53	28	511	17,6	
10 001-20 000	13	2	9	8	15	6	11	3	4	10	5	32	13	11	5	8	14	17	6	24	24	240	8,3	
20 001-30 000	11	4	1	4	9	5	9	1	1	6	8	13	9	3	6	4	9	9	5	17	8	142	4,9	
30 001-40 000	9	1	1	3	5	6	3	0	1	4	2	10	6	0	5	4	4	10	1	5	10	90	3,1	
40 001-50 000	4	1	3	2	1	2	4	0	0	3	3	10	2	4	3	4	2	8	3	3	6	68	2,3	
50 001-60 000	4	1	1	1	3	2	1	0	1	5	2	8	4	3	0	5	3	6	2	2	5	59	2,0	
60 001-70 000	1	1	2	2	5	2	3	0	1	3	2	6	2	1	1	3	4	1	2	2	2	46	1,6	
70 001-80 000	3	0	4	2	1	0	0	0	0	2	3	2	0	1	1	1	2	1	0	3	2	28	1,0	
80 001-90 000	5	0	1	0	0	0	0	0	0	3	3	4	1	2	2	1	2	1	2	2	2	31	1,1	
90 001-100 000	4	3	1	4	0	1	0	0	0	5	0	4	1	0	0	0	1	1	1	3	1	30	1,0	
100 001-110 000	2	3	3	0	1	1	1	0	0	2	1	2	1	0	1	1	0	0	2	3	2	26	0,9	
>110 000	26	8	5	7	7	1	5	1	4	15	6	33	5	6	4	8	2	5	1	5	4	158	5,4	
S:a 10 001-	82	24	31	33	47	26	37	5	12	58	35	124	44	31	28	39	43	60	24	69	66	918	31,7	
S:a antal totalt	103	42	65	95	204	131	134	72	42	132	85	331	131	97	48	180	172	195	85	318	238	2 900	100,0	
Varav ≥ 1 ton (st)	103	31	49	72	134	73	82	39	35	92	62	250	102	64	39	119	108	117	62	175	132	1 940	100,0	
(%)	100	74	75	76	66	56	61	54	83	70	73	76	78	66	81	66	63	60	73	55	55	67		

### 3.2 Rapporterade respektive beräknade leveranser i länen

*(Reported and estimated total production of aggregates in the counties)*

För att erhålla bättre jämförbarhet över tiden och riktigare nivåer i statistiken, har de redovisade produktionsvolymerna av länsstyrelserna kompletterats med beräknade produktionsvolymerna för företag som antingen har undantagits från uppgiftsskyldighet, eller av någon annan anledning inte har lämnat produktionsuppgifter (se tabell omstående sida). Det bör påpekas att uppskattningarna av naturliga skäl är grova. Antalet redovisade (inrapporterade) täkter, eller snarare antalet oredovisade täkter med produktion, är av betydelse för den statistiska kvaliteten vad gäller redovisat tonnage. Av tabellen ovan framgår att för år 2002 beräknade länsstyrelserna att ca 326 tusen ton av grusproduktionen av olika anledningar hade undantagits från uppgiftsskyldigheten eller ej kunnat inhämtas via frågeformuläret. Procentuellt motsvarar detta ett obetydligt "bortfall" för hela landet av ca 0,5 procent av beräknad totalmängd. Om man bortser från Jämtlands, Västmanlands och Kalmar län är redovisningen numera så gott som heltäckande.

#### Undantagna eller ej redovisade täkter år 2002, antal och beräknad mängd per län

*(Excluded or not reported pits in 2002, number and estimated quantity in each county)*

Län		Beräknad oredovisad kvant. ton	Oredovisat antal st	Medeltal per täkt ton	Andel av totalt redovisad kvant. %
Stockholm	AB	0	7	0	0,0
Uppsala	C	0	0	0	0,0
Södermanland	D	10 000	1	10 000	0,5
Östergötland	E	0	0	0	0,0
Jönköping	F	17 650	2	8 825	0,6
Kronoberg	G	0	3	0	0,0
Kalmar	H	88 000	16	5 500	4,0
Gotland	I	0	0	0	0,0
Blekinge	K	1 000	10	100	0,0
Skåne	M	10 000	4	2 500	0,1
Halland	N	0	0	0	0,0
Västra Götaland	O	0	0	0	0,0
Värmland	S	0	0	0	0,0
Örebro	T	10 000	2	5 000	0,5
Västmanland	U	90 000	8	11 250	4,7
Dalarna	W	0	1	0	0,0
Gävleborg	X	0	0	0	0,0
Västernorrland	Y	0	0	0	0,0
Jämtland	Z	85 000	70	1 214	6,4
Västerbotten	AC	14 300	5	2 860	0,4
Norrbotten	BD	0	1	0	0,0
<b>TOTALT</b>		<b>325 950</b>	<b>130</b>	<b>2 507</b>	<b>0,5</b>

**Totala leveranser av bergmaterial (ballast) i Sverige åren 2001 och 2002, samt medelproduktion och antal redovisade täkter i länen**

*(The total deliveries of aggregates in Sweden 2001 and 2002, average deliveries and number of pits in the counties)*

Län (County)	Län	År 2002				Ej redov. kvant. <sup>2)</sup> (ton)	Tot. inkl. beräknad ej redovisad kvantitet			
		Redov. kvant. ton	Antal redov. täckter <sup>1)</sup>	Medel /täkt ton	År 2001 totalt ton		År 2002 totalt ton	Ändring 2001–02		
								ton	%	
Stockholm	AB	9 523 542	103	92 462	0	11 313 001	9 523 542	-1 789 459	-16	
Uppsala	C	2 703 730	42	64 375	0	2 733 335	2 703 730	-29 605	-1	
Södermanland	D	2 110 844	65	32 475	10 000	1 914 210	2 120 844	206 634	11	
Östergötland	E	2 780 175	95	29 265	0	2 341 424	2 780 175	438 751	19	
Jönköping	F	2 850 082	204	13 971	17 650	3 054 885	2 867 732	-187 153	-6	
Kronoberg	G	1 529 461	131	11 675	0	1 500 186	1 529 461	29 275	2	
Kalmar	H	2 178 677	134	16 259	88 000	2 133 818	2 266 677	132 859	6	
Gotland	I	270 095	72	3 751	0	228 985	270 095	41 110	18	
Blekinge	K	2 500 550	42	59 537	1 000	2 695 256	2 501 550	-193 706	-7	
Skåne	M	7 823 632	132	59 270	10 000	7 795 685	7 833 632	37 947	0	
Halland	N	2 670 508	85	31 418	0	2 443 449	2 670 508	227 059	9	
Västra Götaland	O	11 296 813	331	34 129	0	10 789 754	11 296 813	507 059	5	
Värmland	S	2 644 698	131	20 189	0	2 294 245	2 644 698	350 453	15	
Örebro	T	2 001 813	97	20 637	10 000	2 108 923	2 011 813	-97 110	-5	
Västmanland	U	1 920 683	48	40 014	90 000	1 998 501	2 010 683	12 182	1	
Dalarna	W	3 362 229	180	18 679	0	3 180 172	3 362 229	182 057	6	
Gävleborg	X	2 042 809	172	11 877	0	2 292 934	2 042 809	-250 125	-11	
Västernorrland	Y	2 988 543	195	15 326	0	2 813 528	2 988 543	175 015	6	
Jämtland	Z	1 319 634	85	15 525	85 000	2 016 152	1 404 634	-611 518	-30	
Västerbotten	AC	3 444 474	318	10 832	14 300	2 655 428	3 458 774	803 346	30	
Norrbottnen	BD	3 020 189	238	12 690	0	3 238 377	3 020 189	-218 188	-7	
<b>HELA LANDET</b>		<b>70 983 181</b>	<b>2 900</b>	<b>24 477</b>	<b>325 950</b>	<b>71 542 248</b>	<b>71 309 131</b>	<b>-233 117</b>	<b>0</b>	

<sup>1)</sup> Inklusive separata krossar i vissa län

<sup>2)</sup> Se även tabell 3.1.2

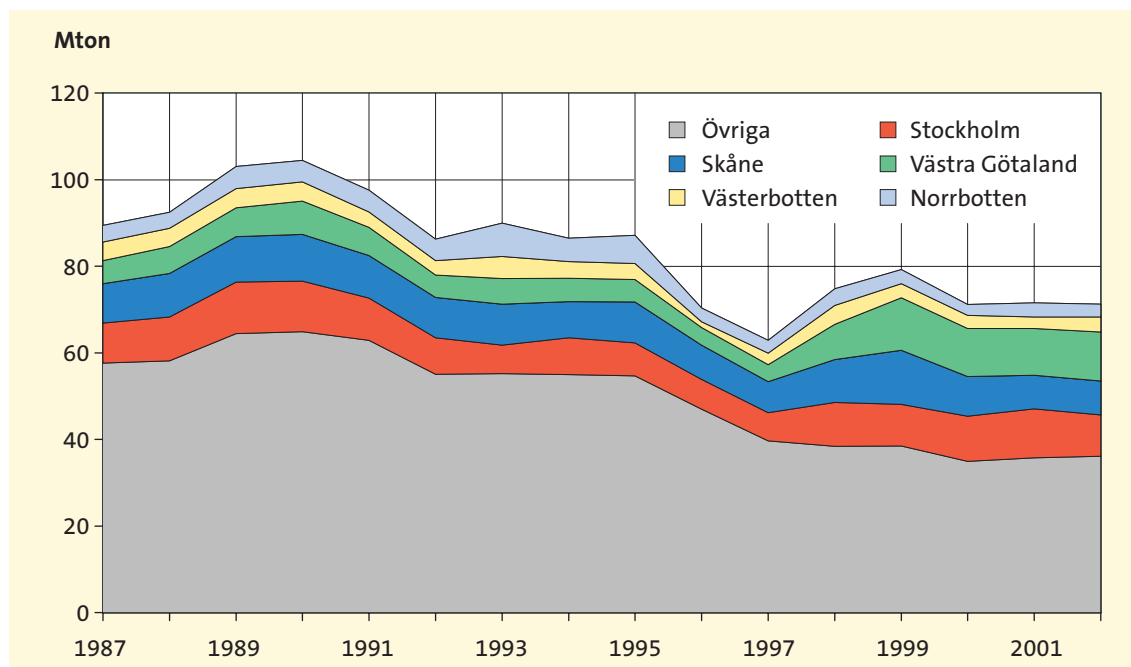
## Totala leveranser (Mton) av bergmaterial åren 1993–2002 per län

(Total deliveries of aggregates 1993–2002 distributed on counties)

Län (County)		Totalt levererat respektive år:									
		1993 Mton	1994 Mton	1995 Mton	1996 Mton	1997 Mton	1998 Mton	1999 Mton	2000 Mton	2001 Mton	2002 Mton
Stockholm	AB	6,6	8,5	7,6	6,9	6,5	8,1	9,6	10,5	11,3	9,5
Uppsala	C	3,6	3,5	3,7	2,9	2,6	2,6	2,2	2,6	2,7	2,7
Södermanland	D	2,0	2,5	2,0	4,0	1,6	1,7	1,9	1,8	1,9	2,1
Östergötland	E	3,0	2,6	3,8	2,5	2,7	2,7	4,5	2,4	2,3	2,8
Jönköping	F	3,9	4,3	3,9	2,5	2,5	2,5	3,2	2,8	3,1	2,9
Kronoberg	G	1,8	2,1	2,2	2,1	1,9	1,3	1,5	1,7	1,5	1,5
Kalmar	H	2,2	2,1	2,5	2,3	2,4	3,3	2,5	2,3	2,1	2,3
Gotland	I	0,5	0,4	0,5	0,6	0,2	0,3	0,3	0,3	0,2	0,3
Blekinge	K	1,5	1,6	1,7	2,2	2,1	2,9	2,6	2,8	2,7	2,5
Skåne	M	9,5	8,4	9,5	7,9	7,2	10,2	12,5	9,1	7,8	7,8
Halland	N	3,2	3,4	3,7	2,8	2,0	1,9	2,1	2,3	2,4	2,7
V:a Götaland	O	16,0	12,5	13,1	7,3	9,0	9,9	12,1	11,1	10,8	11,3
Värmland	S	2,9	3,0	2,9	2,3	2,4	2,4	2,3	2,4	2,3	2,6
Örebro	T	2,6	2,3	2,3	2,0	1,7	2,5	2,9	2,5	2,1	2,0
Västmanland	U	2,7	3,7	3,3	2,3	1,9	2,4	3,0	2,4	2,0	2,0
Dalarna	W	4,0	4,3	4,4	3,2	2,7	3,1	3,1	2,3	3,2	3,4
Gävleborg	X	3,4	2,7	3,3	2,8	3,2	3,8	2,2	2,1	2,3	2,0
Västernorrland	Y	4,0	3,3	3,8	3,9	2,4	3,2	2,4	2,8	2,8	3,0
Jämtland	Z	3,2	3,3	2,9	2,8	1,7	1,8	1,9	1,7	2,0	1,4
Västerbotten	AC	5,1	3,8	3,7	1,3	2,9	4,4	3,2	3,0	2,7	3,5
Norrbotten	BD	7,7	5,4	6,5	3,2	3,3	3,8	3,3	2,5	3,2	3,0
<b>HELA LANDET</b>		<b>85,7</b>	<b>82,9</b>	<b>87,3</b>	<b>70,4</b>	<b>62,9</b>	<b>74,8</b>	<b>79,3</b>	<b>71,2</b>	<b>71,5</b>	<b>71,3</b>

## Leveranser (Mton) av bergmaterial 1987–2002 i vissa större producentlän

(Deliveries of aggregates 1987–2002 from major producing counties, Mt)

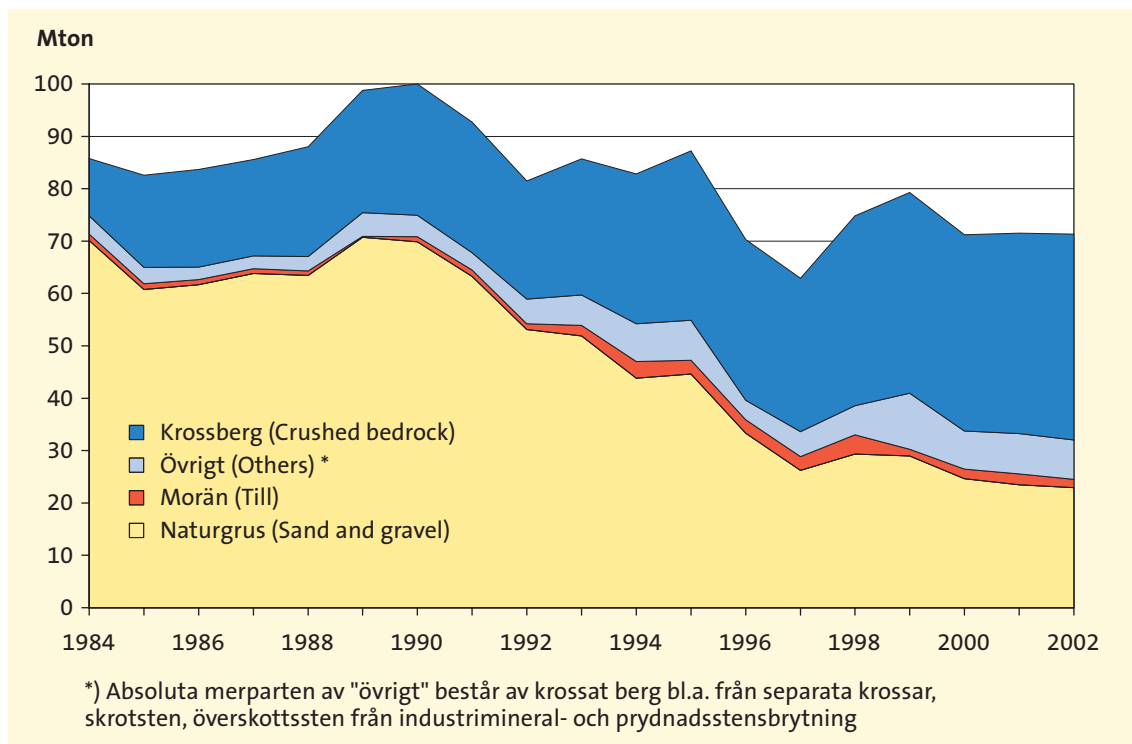


### 3.3 Leveranser av bergmaterial fördelat på materialslag (The deliveries of aggregates distributed on types of materials)

Län (County)		Naturgrus ton	Morän ton	Krossberg ton	Övrigt ton	Totalt ton
Stockholm	AB	3 027 769	0	2 694 257	3 801 516	9 523 542
Uppsala län	C	1 250 613	50 041	1 340 493	62 583	2 703 730
Södermanland	D	1 157 821	40	905 645	57 337	2 120 844
Östergötland	E	730 042	0	2 018 078	32 055	2 780 175
Jönköping	F	925 314	11 534	1 919 195	11 689	2 867 732
Kronoberg	G	404 751	126 831	895 337	102 542	1 529 461
Kalmar län	H	644 453	48 902	1 340 836	232 487	2 266 677
Gotland	I	134 021	0	103 770	32 304	270 095
Blekinge	K	232 421	21 540	2 247 589	0	2 501 550
Skåne	M	2 504 295	70 666	5 067 465	191 206	7 833 632
Halland	N	1 167 328	0	1 233 629	269 551	2 670 508
Västra Götaland	O	2 427 371	2 127	7 306 773	1 560 542	11 296 813
Värmland	S	605 094	6 878	1 815 641	217 085	2 644 698
Örebro	T	513 944	2 764	1 361 127	133 979	2 011 813
Västmanland	U	992 778	0	923 979	93 926	2 010 683
Dalarna	W	1 078 192	277 986	1 646 649	359 402	3 362 229
Gävleborg	X	815 017	175 358	1 049 183	3 251	2 042 809
Västernorrland	Y	917 303	128 041	1 910 199	33 000	2 988 543
Jämtland	Z	408 032	111 188	860 077	25 337	1 404 634
Västerbotten	AC	1 612 683	344 733	1 429 421	71 936	3 458 774
Norrbottnen	BD	1 380 556	229 074	1 184 463	226 096	3 020 189
<b>HELA LANDET</b>		<b>22 929 797</b>	<b>1 607 703</b>	<b>39 253 806</b>	<b>7 517 825</b>	<b>71 309 131</b>

### Leveranser per materialslag (Mton) i Sverige åren 1984–2002

(Deliveries of aggregates in Sweden 1984–2002 distributed on types of materials, Mt)



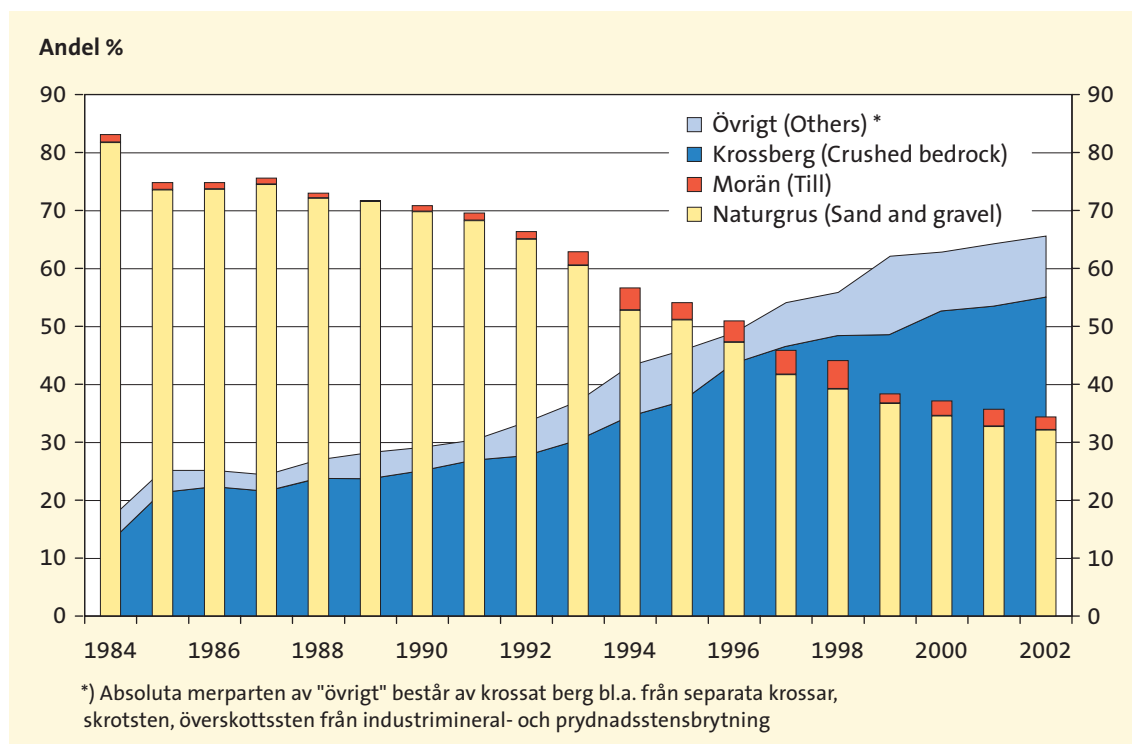
## Leveranser åren 1999–2002 procentuellt fördelade på materialslag och län

(The deliveries 1999–2002 distributed as percentages on types of materials and counties)

Län		Naturgrus				Morän				Krossberg				Övrigt			
		-99 %	-00 %	-01 %	-02 %	-99 %	-00 %	-01 %	-02 %	-99 %	-00 %	-01 %	-02 %	-99 %	-00 %	-01 %	-02 %
Stockholm	AB	40	27	27	32	0	0	5	0	25	34	27	28	35	39	40	40
Uppsala	C	63	52	55	46	0	8	4	2	33	36	39	50	3	3	1	2
Södermanland	D	59	63	54	55	0	0	0	0	39	35	45	43	2	2	1	3
Östergötland	E	13	27	22	26	0	0	0	0	45	73	77	73	42	1	1	1
Jönköping	F	53	42	34	32	1	3	3	0	46	54	62	67	0	1	1	0
Kronoberg	G	41	38	35	26	11	6	8	8	35	49	51	59	12	7	6	7
Kalmar	H	39	33	38	28	3	9	4	2	54	53	44	59	4	5	14	10
Gotland	I	68	66	58	50	0	0	0	0	26	29	40	38	6	4	1	12
Blekinge	K	11	9	10	9	1	1	2	1	87	90	88	90	0	0	0	0
Skåne	M	35	37	36	32	0	0	0	1	63	61	62	65	1	2	2	2
Halland	N	55	53	51	44	0	0	0	0	31	36	34	46	14	10	15	10
V:a Götaland	O	20	20	21	21	0	0	0	0	62	69	70	65	18	12	9	14
Värmland	S	36	28	26	23	0	1	0	0	61	67	70	69	2	3	3	8
Örebro	T	19	21	21	26	0	0	0	0	75	72	71	68	6	6	8	7
Västmanland	U	49	45	57	49	0	0	0	0	10	39	40	46	41	16	2	5
Dalarna	W	57	62	39	32	4	7	6	8	37	26	53	49	2	4	1	11
Gävleborg	X	44	45	42	40	9	8	12	9	46	45	46	51	0	2	0	0
Västernorrland	Y	31	28	23	31	4	3	2	4	64	68	70	64	1	1	5	1
Jämtland	Z	37	44	25	29	1	4	7	8	62	52	67	61	0	0	1	2
Västerbotten	AC	57	41	46	47	3	19	6	10	28	39	43	41	12	1	6	2
Norrbottnen	BD	42	62	45	46	13	3	6	8	31	28	30	39	14	7	19	7
HELA LANDET		37	35	33	32	2	3	3	2	48	53	53	55	13	10	11	11

## Naturgrusandelens utveckling 1984–2002

(The share of sand and gravel from natural deposits 1984–2002)



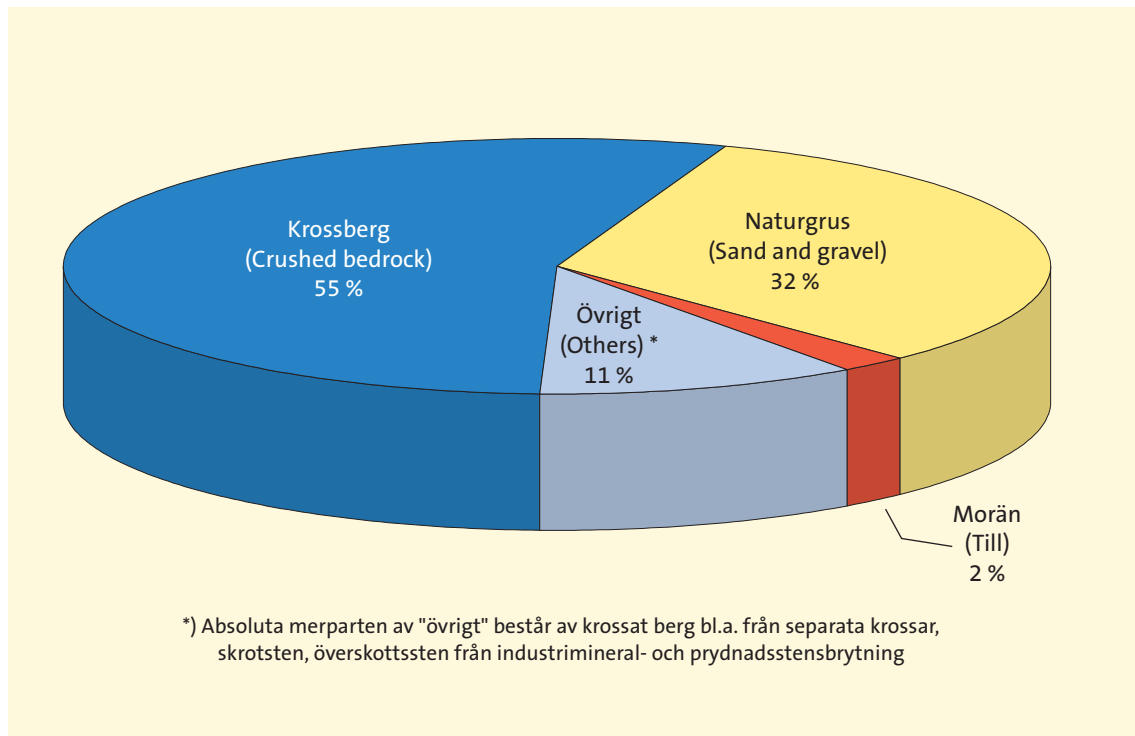
### Leveranser av bergmaterial i Sverige 1984–2002 per materialtyp

(The deliveries of aggregates in Sweden 1984–2002 distributed on types of materials)

År	Naturgrus		Morän		Krossberg		Övrigt		TOTALT Mton
	Mton	%	Mton	%	Mton	%	Mton	%	
1984	70,1	81,8	1,2	1,4	10,9	12,7	3,5	4,1	85,7
1985	60,8	73,6	1,1	1,3	17,6	21,3	3,1	3,8	82,6
1986	61,7	73,7	1,0	1,2	18,7	22,3	2,4	2,8	83,7
1987	63,8	74,5	0,9	1,1	18,4	21,5	2,4	2,8	85,6
1988	63,5	72,1	0,8	0,9	20,9	23,8	2,8	3,2	88,0
1989	70,7	71,6	0,2	0,2	23,4	23,7	4,5	4,6	98,8
1990	69,8	69,8	1,0	1,0	25,1	25,1	4,0	4,0	100,0
1991	63,3	68,3	1,2	1,3	24,9	26,9	3,3	3,5	92,7
1992	53,1	65,1	1,1	1,3	22,6	27,7	4,7	5,8	81,6
1993	51,9	60,6	2,0	2,4	26,0	30,3	5,8	6,7	85,7
1994	43,8	52,8	3,2	3,9	28,6	34,5	7,2	8,7	82,9
1995	44,6	51,1	2,6	3,0	32,3	37,0	7,7	8,8	87,2
1996	33,3	47,3	2,6	3,7	30,7	43,6	3,7	5,3	70,4
1997	26,2	41,7	2,6	4,2	29,3	46,5	4,8	7,6	62,9
1998	29,3	39,2	3,7	4,9	36,2	48,4	5,6	7,5	74,8
1999	29,0	36,6	1,3	1,6	38,3	48,3	10,7	13,5	79,3
2000	24,6	34,6	1,8	2,6	37,5	52,6	7,3	10,2	71,2
2001	23,4	32,8	2,1	2,9	38,3	53,5	7,7	10,8	71,5
2002	22,9	32,2	1,6	2,3	39,3	55,0	7,5	10,5	71,3

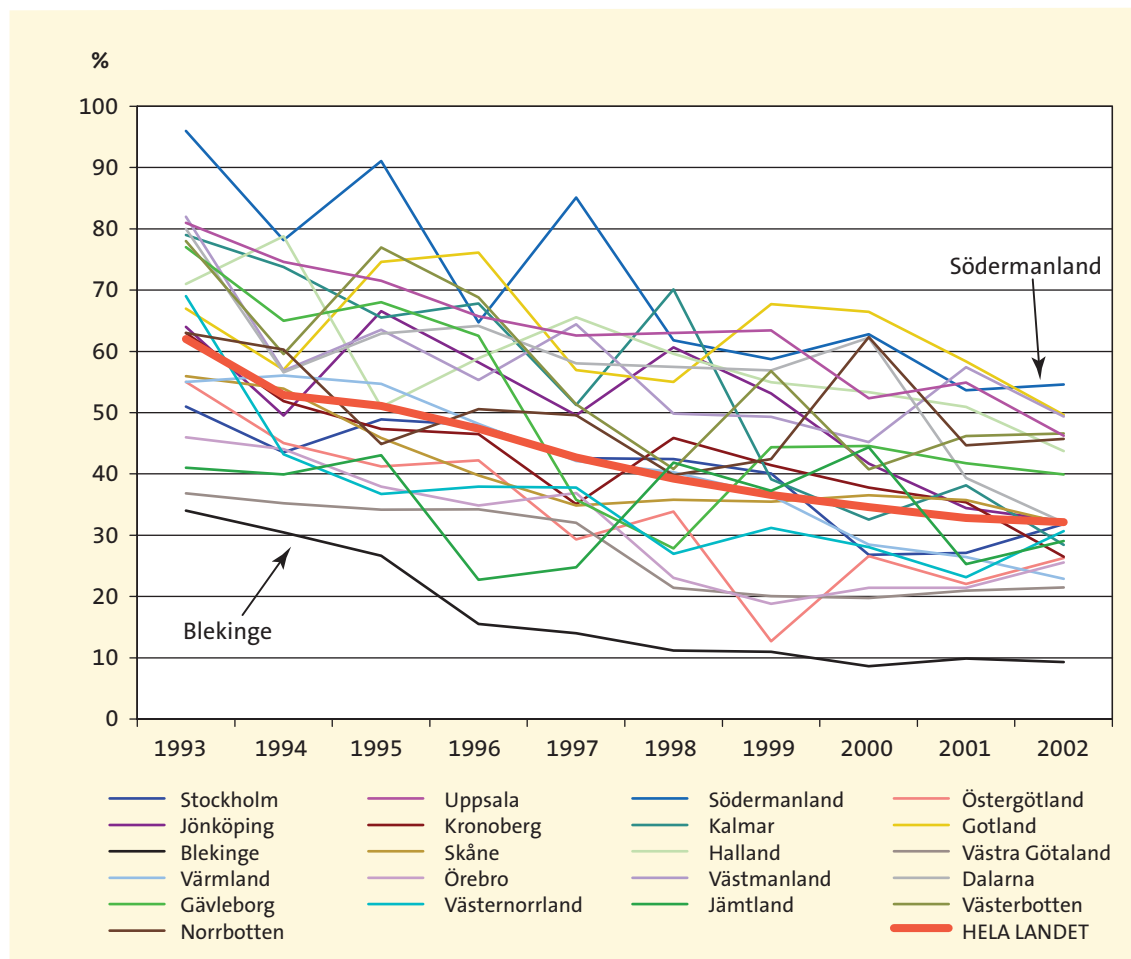
### Leveranser av bergmaterial år 2002 i procent per materialslag

(Deliveries of aggregates in Sweden 2002 distributed as percentages on types of materials)



## Naturgrusandelar i procent av totala leveranser i respektive län åren 1993–2002

(Sand and gravel delivered from natural deposits, as percentages of total deliveries in the counties 1993–2002)



Som ett delmål inom miljö kvalitetsmålet ”God bebyggd miljö” har riksdagen beslutat om ett delmål som innebär att uttaget av naturgrus ska ha minskat till 12 miljoner ton, samtidigt som återanvänt material utgör 15 % av ballastanvändningen (prop. 2000/01:130, bet. 2001/02: MJU3, rskr. 2001/02:36). SGU har av regeringen fått i uppdrag att på olika sätt verka för att delmålet uppnås. Ett viktigt verktyg i detta arbete är den statistik som presenteras i föreliggande rapport. Måluppfyllelsen, för så vitt avser naturgrus, ska bedömas gentemot de uppgifter om leveranser av naturgrus som presenteras här. Uppgifterna ligger också till grund för Miljömålsrådets årsrapporter och den redovisning som sker löpande på [www.miljomal.nu](http://www.miljomal.nu). För den del av delmålet som avser återanvänt material är uppgifter i denna rapport under ”övrigt” en viktig delkomponent. SGU försöker därför påverka länsstyrelserna att inhämta uppgifter om ”övrigt”, dvs. material från annat än ballasttäckter, på ett mera enhetligt sätt.

Statistiken för år 2002 visar att naturgrusets andel av ballastleveranserna är fortsatt minskande. Minskningen måste dock tillta om delmålet ska uppnås. Inför år 2003 är en fördubblad skatt på naturgrus och ett intensivare fokus på miljömålen, inte minst från SGUs sida, faktorer som bör påverka utvecklingen i rätt riktning.

Naturgrusets andel av ballastförsörjningen skiljer sig mycket åt mellan länen, vilket framgår av diagrammet ovan. Det avvikande resultatet för Blekinge län förklaras av att man har en mycket stor export av krossberg i relation till den totala produktionen inom länet.

## Naturgrusandelar i procent av totala leveranser i respektive län åren 1993–2002

(Sand and gravel delivered from natural deposits, as percentages of total deliveries in the counties 1993–2002)

Län		1993	1994	1995	1996	1997	1998	1999	2000	2001	2002
		%	%	%	%	%	%	%	%	%	%
Stockholm	AB	51	44	49	48	43	42	40	27	27	32
Uppsala	C	81	75	72	66	63	63	63	52	55	46
Södermanland	D	96	78	91	65	85	62	59	63	54	55
Östergötland	E	55	45	41	42	29	34	13	27	22	26
Jönköping	F	64	50	67	58	50	61	53	42	34	32
Kronoberg	G	63	52	47	46	35	46	41	38	35	26
Kalmar	H	79	74	66	68	51	70	39	33	38	28
Gotland	I	67	57	75	76	57	55	68	66	58	50
Blekinge	K	34	30	27	16	14	11	11	9	10	9
Skåne	M	56	54	46	40	35	36	35	37	36	32
Halland	N	71	79	51	59	66	60	55	53	51	44
V:a Götaland	O	37	35	34	34	32	21	20	20	21	21
Värmland	S	55	56	55	48	42	40	36	28	26	23
Örebro	T	46	44	38	35	37	23	19	21	21	26
Västmanland	U	82	57	64	55	64	50	49	45	57	49
Dalarna	W	80	57	63	64	58	57	57	62	39	32
Gävleborg	X	77	65	68	63	36	28	44	45	42	40
Västernorrland	Y	69	43	37	38	38	27	31	28	23	31
Jämtland	Z	41	40	43	23	25	42	37	44	25	29
Västerbotten	AC	78	60	77	69	51	41	57	41	46	47
Norrbottn	BD	63	60	45	51	50	40	42	62	45	46
<b>HELA LANDET</b>		<b>62</b>	<b>53</b>	<b>51</b>	<b>47</b>	<b>43</b>	<b>39</b>	<b>37</b>	<b>35</b>	<b>33</b>	<b>32</b>

**Specifikation av "övrigt" material per län**  
(Specification of "other" materials, distributed on counties)

Län		Levererad till/från:		Separat kross- anläggning ton	Över- skotts- sten ton	Skrot- sten ton	Diverse ton	Totalt ton
		grustäkt ton	bergtäkt ton					
Stockholm	AB	146 147	128 704	3 526 665	0	0	0	3 801 516
Uppsala	C	0	30 871	400	0	0	31 312	62 583
Södermanland	D	32 120	12 662	0	12 285	0	0	57 067
Östergötland	E	0	32 055	0	0	0	0	32 055
Jönköping	F	1 050	10 567	0	0	0	0	11 617
Kronoberg	G	0	0	30 198	35 500	0	36 844	102 542
Kalmar	H	28 836	2 179	0	192 371	75	0	223 461
Gotland	I	1 250	0	0	410	0	30 644	32 304
Blekinge	K	0	0	0	0	0	0	0
Skåne	M	143 252	31 730	0	15 000	0	980	190 962
Halland	N	93 285	31 047	0	143 000	2 219	0	269 551
Västra Götaland	O	35 428	305 800	894 729	160 545	143 100	20 940	1 560 542
Värmland	S	844	153 693	56	62 056	436	0	217 085
Örebro	T	0	19 394	0	14 305	99 614	0	133 313
Västmanland	U	0	1 000	56 722	23 000	9 000	0	89 722
Dalarna	W	2 750	1 300	0	353 382	0	1 970	359 402
Gävleborg	X	0	3 251	0	0	0	0	3 251
Västernorrland	Y	335	32 665	0	0	0	0	33 000
Jämtland	Z	0	8 838	14 966	0	0	0	23 804
Västerbotten	AC	3 863	3 207	0	0	64 569	0	71 639
Norrbottnen	BD	100	38 806	300	0	186 890	0	226 096
<b>HELA LANDET</b>		<b>489 260</b>	<b>847 769</b>	<b>4 524 036</b>	<b>1 011 854</b>	<b>505 903</b>	<b>122 690</b>	<b>7 501 512</b>

**Naturgrus producerat år 2002 under grundvattennivån**  
(Sand and gravel produced in 2002 from deposits below the groundwater level)

Län		Producerat över grundvattenytan ton	Producerat under grundvattenytan ton	Totalt ton	Antal tillstånd
					under gvy st
Stockholm	AB	2 992 036	135 733	3 127 769	5
Uppsala	C	1 090 613	160 000	1 250 613	2
Södermanland	D	1 151 862	500	1 152 362	2
Östergötland	E	666 942	63 100	730 042	6
Jönköping	F	913 710	5 909	919 619	2
Kronoberg	G	361 132	43 619	404 751	17
Kalmar	H	616 433	3 000	619 433	4
Gotland	I	125 854	8 167	134 021	3
Blekinge	K	210 342	21 986	232 328	4
Skåne	M	2 178 672	322 426	2 501 098	10
Halland	N	1 128 178	47 000	1 175 178	4
Västra Götaland	O	2 261 115	166 256	2 427 371	19
Värmland	S	603 412	1 682	605 094	1
Örebro	T	509 252	2 137	511 389	4
Västmanland	U	948 340	0	948 340	0
Dalarna	W	1 076 192	2 000	1 078 192	3
Gävleborg	X	815 017	0	815 017	1
Västernorrland	Y	917 303	0	917 303	1
Jämtland	Z	375 693	7 647	383 340	1
Västerbotten	AC	1 597 923	9 093	1 607 016	2
Norrbottnen	BD	1 380 556	0	1 380 556	4
<b>HELA LANDET</b>		<b>21 920 577</b>	<b>1 000 255</b>	<b>22 920 832</b>	<b>95</b>

### 3.4 Fördelning på användningsområden

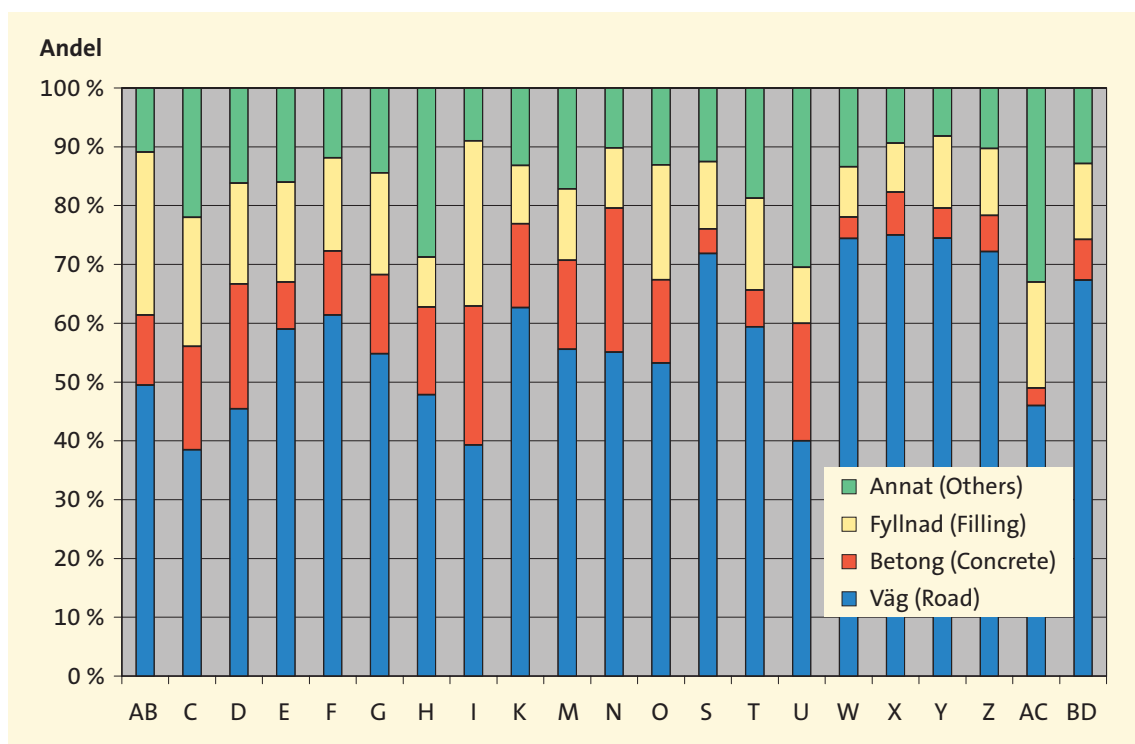
*(The distribution on consumption areas)*

De i undersökningen ingående producenterna av täktmaterial har ombetts uppskatta hur leveranserna fördelar sig på huvudsakliga användningsområden.

Osäkerheten blir dock stor ju finare uppdelningar som görs och av detta skäl redovisas inte någon fördelning på användningsområden per kommun. I tabellen och i diagrammet nedan har grundmaterialet omräknats länsvis och totalt, med antagandet att uteblivna svar fördelar sig som genomsnittet för inkomna svar.

#### Leveranserna år 2002 procentuellt fördelade på användningsområden och län

*(The deliveries in 2002 distributed as percentages on consumption areas and counties)*



Bygge av korsande bro av betong för påfart till nya E4:ans dragning öster om Uppsala.  
Foto: Åke Berg.

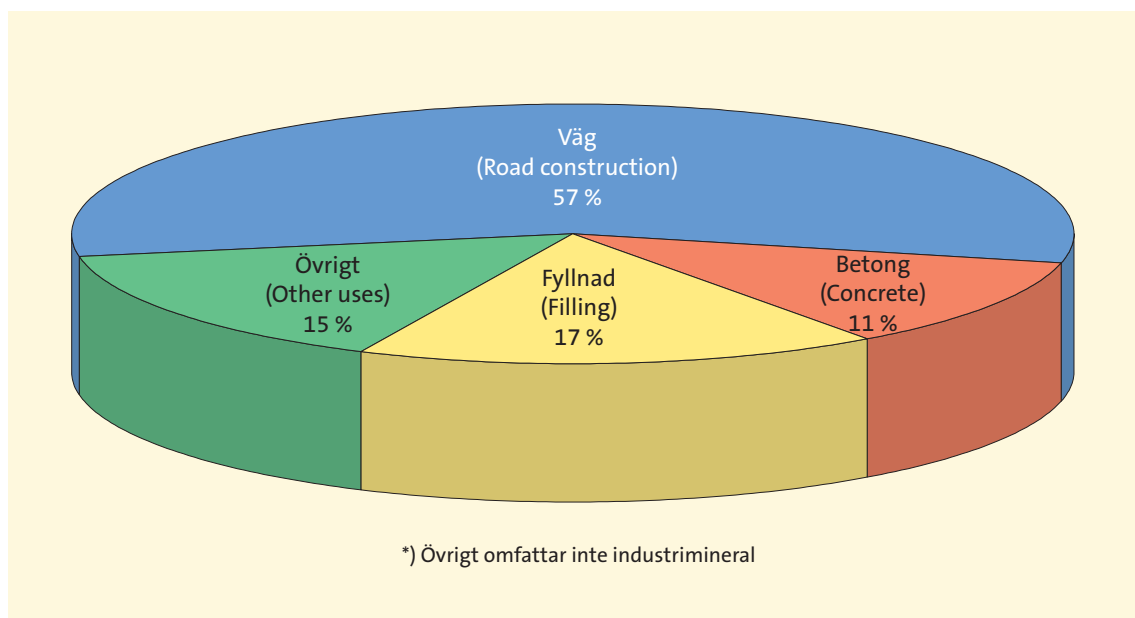
## Användningsområden för bergmaterial åren 1999–2002 per län (procentandelar)

(Consumption areas as percentages per county 1999–2002)

Län		Väg				Betong				Fyllnad				Övrigt			
		-99	-00	-01	-02	-99	-00	-01	-02	-99	-00	-01	-02	-99	-00	-01	-02
		%	%	%	%	%	%	%	%	%	%	%	%	%	%	%	%
Stockholm	AB	39	49	50	50	9	11	11	12	31	14	25	28	21	26	14	11
Uppsala	C	38	32	41	38	25	20	22	18	11	22	18	22	26	26	19	22
Södermanland	D	44	43	45	45	22	21	21	21	18	17	14	17	16	18	20	16
Östergötland	E	36	50	60	59	5	9	8	8	10	14	15	17	50	27	17	16
Jönköping	F	48	64	48	61	10	11	11	11	24	19	20	16	18	6	21	12
Kronoberg	G	51	50	46	55	19	9	13	13	20	19	19	17	10	22	22	14
Kalmar län	H	61	64	51	48	12	14	14	15	10	11	11	9	18	12	24	29
Gotland	I	53	44	44	39	16	39	20	24	28	13	33	28	3	5	3	9
Blekinge	K	47	65	52	63	5	11	3	14	17	16	16	10	31	8	29	13
Skåne	M	56	46	51	56	10	16	16	15	18	24	19	12	15	13	14	17
Halland	N	44	47	48	55	34	23	28	24	15	15	8	10	8	15	16	10
V:a Götaland	O	57	49	46	53	11	14	13	14	23	25	21	20	9	13	21	13
Värmland	S	62	65	55	72	5	10	4	4	18	13	15	11	15	13	26	13
Örebro	T	72	64	58	59	6	8	7	6	14	17	15	16	8	11	20	19
Västmanland	U	65	54	45	40	14	15	19	20	9	7	9	10	13	23	27	30
Dalarna	W	71	74	73	74	5	6	4	4	12	12	9	9	13	7	13	13
Gävleborg	X	73	76	77	75	6	5	6	7	10	9	12	8	10	10	5	9
Västernorrland	Y	82	77	78	74	6	6	5	5	8	11	13	12	5	7	4	8
Jämtland	Z	68	80	74	72	5	6	4	6	6	7	12	11	21	7	11	10
Västerbotten	AC	77	55	75	46	6	6	5	3	11	31	11	18	7	8	8	33
Norrbottnen	BD	54	55	70	67	5	9	5	7	27	20	16	13	14	16	9	13
<b>HELA LANDET</b>		<b>55</b>	<b>54</b>	<b>55</b>	<b>57</b>	<b>10</b>	<b>13</b>	<b>11</b>	<b>11</b>	<b>18</b>	<b>18</b>	<b>17</b>	<b>17</b>	<b>17</b>	<b>16</b>	<b>17</b>	<b>15</b>

## Leveranserna år 2002 procentuellt fördelade på användningsområden

(The total deliveries 2002 distributed as percentages on consumption areas)



### 3.5 Leveranser år 2002 per kommun och materialslag

(The deliveries 2002 distributed on urban and rural districts and types of materials)

Kommun	Totalt ton	Naturgrus ton	Morän ton	Krossberg ton	Övrigt ton	Antal täkter	Sep. krossar
<b>Stockholms län</b>							
Botkyrka	1 716 598	798 618	0	225 980	692 000	7	3
Danderyd	..	..	..	..	..	0	1
Ekerö	..	..	..	..	..	2	0
Haninge	569 878	106 621	0	0	463 257	2	2
Huddinge	532 200	0	0	358 300	173 900	1	5
Järfälla	72 000	0	0	0	72 000	0	3
Lidingö	114 000	0	0	0	114 000	0	3
Nacka	280 263	0	0	0	280 263	0	4
Norrtälje	951 252	404 991	0	454 261	92 000	12	3
Nykvarn	111 377	77 877	0	11 000	22 500	3	1
Nynäshamn	312 465	212 317	0	59 894	40 254	4	2
Sigtuna	919 350	191 750	0	467 700	259 900	7	2
Sollentuna	..	..	..	..	..	0	2
Solna	257 650	0	0	0	257 650	0	3
Stockholm	841 895	0	0	0	841 895	0	6
Sundbyberg	..	..	..	..	..	0	1
Södertälje	621 937	414 723	0	101 357	105 857	3	1
Tyresö	..	..	..	..	..	0	1
Upplands-Bro	286 170	127 650	0	118 520	40 000	2	1
Upplands-Väsby	573 050	39 150	0	466 900	67 000	2	1
Vallentuna	235 817	5 243	0	164 963	65 611	3	3
Värmdö	169 945	95 716	0	0	74 229	4	2
Österåker	..	..	..	..	..	1	0
<b>Summa</b>	<b>9 523 542</b>	<b>3 027 769</b>	<b>0</b>	<b>2 694 257</b>	<b>3 801 516</b>	<b>53</b>	<b>50</b>
<b>Uppsala län</b>							
Enköping	322 445	131 359	105	180 381	10 600	4	0
Håbo	495 590	459 840	0	29 000	6 750	4	0
Tierp	294 013	160 347	0	102 354	31 312	9	0
Uppsala	879 564	459 785	23 000	394 158	2 621	15	1
Älvkarleby	303 768	39 282	26 936	237 550	0	5	0
Östhammar	408 350	0	0	397 050	11 300	4	0
<b>Summa</b>	<b>2 703 730</b>	<b>1 250 613</b>	<b>50 041</b>	<b>1 340 493</b>	<b>62 583</b>	<b>41</b>	<b>1</b>
<b>Södermanlands län</b>							
Eskilstuna	663 690	262 134	0	401 556	0	19	0
Flen	180 219	115 287	40	58 392	6 500	9	0
Gnesta	6 888	6 888	0	0	0	3	0
Katrineholm	132 180	82 441	0	49 077	662	10	0
Nyköping	301 600	145 100	0	156 500	0	6	0
Strängnäs	363 069	221 599	0	103 850	37 620	9	0
Trosa	..	..	..	..	..	1	0
Vingåker	375 898	282 613	0	81 000	12 285	8	0
<b>Summa</b>	<b>2 110 844</b>	<b>1 152 362</b>	<b>40</b>	<b>901 375</b>	<b>57 067</b>	<b>65</b>	<b>0</b>

### 3.5 Leveranser år 2002 per kommun och materialslag

(The deliveries 2002 distributed on urban and rural districts and types of materials)

Kommun	Totalt ton	Naturgrus ton	Morän ton	Krossberg ton	Övrigt ton	Antal täkter	Sep. krossar
<b>Östergötlands län</b>							
Boxholm	277 961	12 755	0	237 151	28 055	6	0
Finspång	178 119	44 148	0	129 971	4 000	7	0
Kinda	104 402	31 513	0	72 889	0	9	0
Linköping	590 543	105 934	0	484 609	0	15	0
Mjölby	152 848	8 088	0	144 760	0	3	0
Motala	394 407	231 843	0	162 564	0	15	0
Norrköping	321 969	7 721	0	314 248	0	11	0
Söderköping	373 660	58 482	0	315 178	0	8	0
Vadstena	0	0	0	0	0	2	0
Valdemarsvik	104 119	5 923	0	98 196	0	4	0
Ydre	44 034	43 278	0	756	0	5	0
Åtvidaberg	238 113	180 357	0	57 756	0	9	0
Ödeshög	0	0	0	0	0	1	0
<b>Summa</b>	<b>2 780 175</b>	<b>730 042</b>	<b>0</b>	<b>2 018 078</b>	<b>32 055</b>	<b>95</b>	<b>0</b>
<b>Jönköpings län</b>							
Aneby	85 399	15 929	0	68 000	1 470	7	0
Eksjö	94 939	43 480	303	51 156	0	15	0
Gislaved	333 322	152 284	0	180 251	787	20	0
Gnosjö	51 059	4 668	0	43 591	2 800	8	0
Habo	59 425	1 300	0	57 825	300	6	0
Jönköping	780 785	300 050	400	480 335	0	25	0
Mullsjö	10 993	0	0	10 993	0	3	0
Nässjö	393 012	84 797	0	307 465	750	28	0
Sävsjö	121 352	43 642	1 140	76 570	0	23	0
Tranås	214 535	84 811	0	128 724	1 000	12	0
Vaggeryd	202 002	21 636	0	180 366	0	12	0
Vetlanda	286 938	92 197	0	190 231	4 510	21	0
Värnamo	216 321	74 825	9 620	131 876	0	24	0
<b>Summa</b>	<b>2 850 082</b>	<b>919 619</b>	<b>11 463</b>	<b>1 907 383</b>	<b>11 617</b>	<b>204</b>	<b>0</b>
<b>Kronobergs län</b>							
Alvesta	128 093	59 289	32 010	0	36 794	16	2
Lessebo	25 803	12 724	4 681	0	8 398	8	2
Ljungby	290 238	121 238	0	156 000	13 000	22	1
Markaryd	39 670	39 670	0	0	0	6	0
Tingsryd	182 303	84 203	100	98 000	0	15	0
Uppvidinge	116 181	8 287	0	107 744	150	13	0
Växjö	596 341	50 768	68 280	468 593	8 700	25	1
Älmhult	150 832	28 572	21 760	65 000	35 500	20	0
<b>Summa</b>	<b>1 529 461</b>	<b>404 751</b>	<b>126 831</b>	<b>895 337</b>	<b>102 542</b>	<b>125</b>	<b>6</b>

### 3.5 Leveranser år 2002 per kommun och materialslag

(The deliveries 2002 distributed on urban and rural districts and types of materials)

Kommun	Totalt ton	Naturgrus ton	Morän ton	Krossberg ton	Övrigt ton	Antal täkter	Sep. krossar
<b>Kalmar län</b>							
Borgholm	766	0	0	0	766	14	0
Emmaboda	77 243	15 400	6 843	55 000	0	13	0
Hultsfred	88 616	75 901	5 150	7 565	0	10	0
Högsby	93 822	70 482	410	22 930	0	14	0
Kalmar	728 880	231 163	11 100	486 617	0	15	0
Mönsterås	97 844	25 896	21 550	48 519	1 879	6	0
Mörbylånga	303 315	0	0	303 315	0	5	0
Nybro	82 988	22 613	0	60 375	0	5	0
Oskarshamn	287 547	68 056	0	23 811	195 680	23	0
Torsås	0	0	0	0	0	2	0
Vimmerby	108 541	36 527	0	47 178	24 836	7	0
Västervik	309 115	73 395	1 950	233 470	300	20	0
<b>Summa</b>	<b>2 178 677</b>	<b>619 433</b>	<b>47 003</b>	<b>1 288 780</b>	<b>223 461</b>	<b>134</b>	<b>0</b>
<b>Gotlands län</b>							
Gotland	270 095	134 021	0	103 770	32 304	72	0
<b>Summa</b>	<b>270 095</b>	<b>134 021</b>	<b>0</b>	<b>103 770</b>	<b>32 304</b>	<b>72</b>	<b>0</b>
<b>Blekinge län</b>							
Karlshamn	1 831 736	9 545	0	1 822 191	0	7	0
Karlskrona	41 664	27 885	9 779	4 000	0	6	0
Olofström	16 232	16 232	0	0	0	3	0
Ronneby	588 826	156 574	11 752	420 500	0	23	0
Sölvesborg	22 092	22 092	0	0	0	3	0
<b>Summa</b>	<b>2 500 550</b>	<b>232 328</b>	<b>21 531</b>	<b>2 246 691</b>	<b>0</b>	<b>42</b>	<b>0</b>
<b>Skåne län</b>							
Bromölla	136 427	48 212	0	88 215	0	4	0
Båstad	133 223	6 303	0	126 920	0	2	0
Eslöv	..	..	..	..	..	1	0
Helsingborg	10 107	0	0	10 107	0	1	0
Hässleholm	584 052	318 240	0	131 031	134 781	25	0
Höör	163 688	0	0	163 688	0	1	0
Klippan	547 308	327 052	28 432	191 824	0	6	0
Kristianstad	1 117 984	128 698	21 164	946 869	21 253	19	0
Kävlinge	0	0	0	0	0	1	0
Lund	1 946 684	684	0	1 946 000	0	5	0
Osby	136 137	135 694	0	0	443	15	0
Perstorp	136 275	71 414	0	61 500	3 361	4	0
Simrishamn	..	..	..	..	..	2	0
Sjöbo	833 557	282 577	0	550 000	980	12	0
Skurup	333 830	223 830	0	110 000	0	5	0
Staffanstorps	0	0	0	0	0	1	0
Svalöv	..	..	..	..	..	1	0
Svedala	100 011	100 011	0	0	0	2	0
Tomelilla	..	..	..	..	..	2	0
Trelleborg	0	0	0	0	0	1	0
Vellinge	0	0	0	0	0	1	0
Ystad	..	..	..	..	..	2	0
Åstorp	1 144 761	553 617	0	566 000	25 144	4	0
Ängelholm	198 362	66 430	0	131 932	0	5	0
Örkelljunga	38 393	1 483	0	36 910	0	5	0
Östra Göinge	37 980	12 000	20 980	0	5 000	5	0
<b>Summa</b>	<b>7 823 632</b>	<b>2 501 098</b>	<b>70 576</b>	<b>5 060 996</b>	<b>190 962</b>	<b>132</b>	<b>0</b>

### 3.5 Leveranser år 2002 per kommun och materialslag

(The deliveries 2002 distributed on urban and rural districts and types of materials)

Kommun	Totalt ton	Naturgrus ton	Morän ton	Krossberg ton	Övrigt ton	Antal täkter	Sep. krossar
<b>Hallands län</b>							
Falkenberg	194 132	105 963	0	71 355	16 814	17	0
Halmstad	1 085 646	406 138	0	534 289	145 219	26	0
Hylte	89 670	66 281	0	10 639	12 750	5	0
Kungsbacka	171 544	137 495	0	11 310	22 739	13	0
Laholm	295 483	128 461	0	158 022	9 000	8	0
Varberg	834 033	322 990	0	448 014	63 029	16	0
<b>Summa</b>	<b>2 670 508</b>	<b>1 167 328</b>	<b>0</b>	<b>1 233 629</b>	<b>269 551</b>	<b>85</b>	<b>0</b>
<b>Västra Götalands län</b>							
Ale	368 424	213 374	0	150 050	5 000	6	1
Alingsås	487 306	70 542	0	386 816	29 948	8	0
Bengtstors	169 624	34 000	0	135 624	0	8	0
Bollebygd	42 271	23 324	0	18 947	0	4	0
Borås	324 426	17 768	0	302 422	4 236	8	0
Dals-Ed	21 163	504	0	20 659	0	4	0
Essunga	..	..	..	..	..	1	0
Falköping	229 456	123 312	0	58 650	47 494	17	0
Färgelanda	34 679	25 522	0	9 157	0	12	0
Gullspång	2 650	2 150	0	0	500	7	0
Göteborg	1 896 069	0	0	1 683 634	212 435	2	1
Götene	314 323	208 023	0	100 000	6 300	10	0
Herrljunga	96 023	24 599	0	70 924	500	6	0
Hjo	57 226	57 046	0	0	180	8	0
Härryda	270 385	51 230	0	195 707	23 448	7	2
Karlsborg	20 636	19 636	0	0	1 000	7	0
Kungälv	288 479	133 915	0	152 311	2 253	4	0
Lerum	221 655	221 655	0	0	0	3	0
Lidköping	523 314	107 444	0	415 870	0	5	0
Lilla Edet	66 746	49 246	0	17 500	0	9	0
Lysekil	64 307	0	0	64 307	0	8	0
Mariestad	396 500	1 500	0	265 000	130 000	5	1
Mark	180 286	36 476	0	142 860	950	8	0
Mellerud	22 621	0	0	22 621	0	3	0
Munkedal	165 756	44 956	0	110 000	10 800	15	0
Mölnådal	..	..	..	..	..	1	1
Skara	79 061	18 588	0	60 473	0	5	0
Skövde	299 368	2 352	0	191 316	105 700	9	0
Sotenäs	20 000	0	0	20 000	0	3	0
Stenungsund	548 351	96 901	0	451 450	0	6	0
Strömstad	798 653	48 287	0	31 944	718 422	11	5
Svenljunga	176 267	89 741	0	86 526	0	14	0
Tanum	113 310	42 892	0	68 418	2 000	8	0
Tibro	197 053	152 553	0	44 500	0	9	0
Tidaholm	158 962	142 652	0	13 510	2 800	13	0
Tjörn	..	..	..	..	..	2	0
Tranemo	115 980	19 252	0	96 728	0	9	0
Trollhättan	..	..	..	..	..	2	0
Töreboda	134 403	134 403	0	0	0	9	0
Uddevalla	292 663	0	0	290 238	2 425	5	0
Ulricehamn	419 570	15 737	0	266 633	137 200	3	1
Vara	132 746	87 186	0	45 560	0	14	0
Vårgårda	129 755	89 755	0	40 000	0	7	0
Vänersborg	379 136	0	2 127	348 803	28 206	6	0
Åmål	36 991	0	0	0	36 991	8	0
<b>Summa</b>	<b>11 296 813</b>	<b>2 427 371</b>	<b>2 127</b>	<b>7 306 773</b>	<b>1 560 542</b>	<b>319</b>	<b>12</b>

### 3.5 Leveranser år 2002 per kommun och materialslag

(The deliveries 2002 distributed on urban and rural districts and types of materials)

Kommun	Totalt ton	Naturgrus ton	Morän ton	Krossberg ton	Övrigt ton	Antal täkter	Sep. krossar
<b>Värmlands län</b>							
Arvika	260 351	60 926	0	196 589	2 836	16	0
Eda	135 800	22 800	0	113 000	0	3	0
Filipstad	69 541	7 485	0	0	62 056	4	0
Forshaga	..	..	..	..	..	2	0
Hagfors	82 921	12 677	3 033	66 367	844	14	0
Karlstad	920 050	286 051	0	633 999	0	23	0
Kil	..	..	..	..	..	1	0
Kristinehamn	238 388	22 021	0	193 435	22 932	9	0
Munkfors	..	..	..	..	..	2	0
Storfors	66 860	10 528	0	56 332	0	5	0
Sunne	326 850	35 728	0	164 905	126 217	8	1
Säffle	236 797	65 252	0	169 345	2 200	10	0
Torsby	154 798	26 644	3 845	124 309	0	25	0
Årjäng	103 078	45 078	0	58 000	0	8	0
<b>Summa</b>	<b>2 644 698</b>	<b>605 094</b>	<b>6 878</b>	<b>1 815 641</b>	<b>217 085</b>	<b>130</b>	<b>1</b>
<b>Örebro län</b>							
Askersund	168 685	123 293	2 400	0	42 992	15	0
Degerfors	..	..	..	..	..	2	0
Hallsberg	508 483	11 466	0	485 374	11 643	8	0
Hällefors	14 473	5 024	0	9 200	249	5	0
Karlskoga	230 631	40 465	0	190 166	0	5	0
Kumla	0	0	0	0	0	4	0
Laxå	15 537	15 537	0	0	0	5	0
Lekeberg	19 573	19 223	350	0	0	7	0
Lindesberg	198 917	134 906	0	50 227	13 784	12	0
Ljusnarsberg	..	..	..	..	..	1	0
Nora	57 392	29 392	0	28 000	0	7	0
Örebro	719 127	106 588	0	591 394	21 145	26	0
<b>Summa</b>	<b>2 001 813</b>	<b>511 389</b>	<b>2 750</b>	<b>1 354 361</b>	<b>133 313</b>	<b>97</b>	<b>0</b>
<b>Västmanlands län</b>							
Arboga	46 165	15 800	0	29 365	1 000	2	1
Fagersta	..	..	..	..	..	2	0
Hallstahammar	7 500	0	0	0	7 500	0	1
Heby	217 401	193 117	0	24 284	0	11	0
Kungsör	244 575	113 225	0	131 350	0	3	0
Köping	55 899	609	0	25 100	30 190	3	1
Norberg	..	..	..	..	..	2	0
Sala	490 462	449 977	0	0	40 485	11	1
Skinnskatteberg	13 232	2 685	0	0	10 547	5	1
Västerås	639 949	140 227	0	499 722	0	4	0
<b>Summa</b>	<b>1 920 683</b>	<b>948 340</b>	<b>0</b>	<b>882 621</b>	<b>89 722</b>	<b>43</b>	<b>5</b>

### 3.5 Leveranser år 2002 per kommun och materialslag

(The deliveries 2002 distributed on urban and rural districts and types of materials)

Kommun	Totalt ton	Naturgrus ton	Morän ton	Krossberg ton	Övrigt ton	Antal täkter	Sep. krossar
<b>Dalarnas län</b>							
Avesta	255 538	195 538	0	60 000	0	10	0
Borlänge	178 902	2 451	656	175 795	0	8	0
Falun	377 462	2 922	49 019	325 521	0	21	0
Gagnef	252 878	105 347	200	144 611	2 720	15	0
Hedemora	..	..	..	..	..	2	0
Leksand	54 584	2 400	0	52 184	0	7	0
Ludvika	38 470	5 254	0	33 216	0	6	1
Malung	811 255	93 823	166 903	550 529	0	26	0
Mora	205 378	71 416	9 041	122 921	2 000	21	0
Orsa	32 324	12 142	11 800	0	8 382	12	0
Rättvik	375 719	24 708	3 100	11 911	336 000	13	0
Smedjebacken	114 727	44 527	0	68 900	1 300	8	0
Säter	421 001	388 354	0	32 647	0	5	0
Vansbro	71 242	2 828	0	68 414	0	6	0
Älvdalen	125 879	79 612	37 267	0	9 000	19	0
<b>Summa</b>	<b>3 362 229</b>	<b>1 078 192</b>	<b>277 986</b>	<b>1 646 649</b>	<b>359 402</b>	<b>179</b>	<b>1</b>
<b>Gävleborgs län</b>							
Bollnäs	349 924	163 642	5 868	177 163	3 251	16	0
Gävle	509 038	225 571	17 000	266 467	0	20	0
Hofors	..	..	..	..	..	2	0
Hudiksvall	320 779	201 817	20 665	98 297	0	23	0
Ljusdal	218 793	95 799	33 377	89 617	0	42	0
Nordanstig	66 719	26 972	10 440	29 307	0	15	0
Ockelbo	43 540	18 890	2 350	22 300	0	10	0
Ovanåker	85 803	32 964	655	52 184	0	12	0
Sandviken	187 938	47 140	62 715	78 083	0	18	0
Söderhamn	252 975	2 222	22 288	228 465	0	14	0
<b>Summa</b>	<b>2 042 809</b>	<b>815 017</b>	<b>175 358</b>	<b>1 049 183</b>	<b>3 251</b>	<b>172</b>	<b>0</b>
<b>Västernorrlands län</b>							
Härnösand	90 802	8 455	0	82 347	0	9	0
Kramfors	179 927	11 328	5 166	159 273	4 160	16	0
Sollefteå	464 532	63 028	20 000	381 304	200	51	0
Sundsvall	745 396	183 239	66 248	482 604	13 305	24	0
Timrå	311 140	142 242	0	168 563	335	15	0
Ånge	291 525	180 761	75	110 689	0	17	0
Örnsköldsvik	905 221	328 250	36 552	525 419	15 000	63	0
<b>Summa</b>	<b>2 988 543</b>	<b>917 303</b>	<b>128 041</b>	<b>1 910 199</b>	<b>33 000</b>	<b>195</b>	<b>0</b>
<b>Jämtlands län</b>							
Berg	16 596	11 050	0	5 546	0	5	0
Bräcke	51 215	35 500	5 715	10 000	0	6	0
Härjedalen	233 870	101 993	3 245	113 666	14 966	16	1
Krokom	267 011	37 764	72 500	156 747	0	16	0
Ragunda	64 913	64 913	0	0	0	4	0
Strömsund	73 069	47 272	0	25 797	0	14	0
Åre	150 278	47 828	23 000	70 612	8 838	11	0
Östersund	462 682	37 020	0	425 662	0	12	0
<b>Summa</b>	<b>1 319 634</b>	<b>383 340</b>	<b>104 460</b>	<b>808 030</b>	<b>23 804</b>	<b>84</b>	<b>1</b>

### 3.5 Leveranser år 2002 per kommun och materialslag

(The deliveries 2002 distributed on urban and rural districts and types of materials)

Kommun	Totalt ton	Naturgrus ton	Morän ton	Krossberg ton	Övrigt ton	Antal täkter	Sep. krossar
<b>Västerbottens län</b>							
Bjurholm	77 223	16 723	0	60 500	0	12	0
Dorotea	31 802	3 922	26 920	960	0	7	0
Lycksele	249 353	165 064	0	83 765	524	30	0
Malå	260 672	139 399	115 052	6 221	0	9	0
Nordmaling	130 776	37 931	0	92 845	0	11	0
Norsjö	198 410	146 010	9 300	0	43 100	14	0
Robertsfors	114 434	12 334	0	102 100	0	13	0
Skellefteå	1 008 860	454 134	146 000	395 174	13 552	62	0
Sorsele	39 162	37 072	1 209	881	0	19	0
Storuman	112 711	42 740	15 700	54 271	0	30	0
Umeå	790 129	318 981	0	467 941	3 207	45	0
Vilhelmina	132 538	102 765	1 200	28 573	0	24	0
Vindeln	189 083	53 156	27 927	108 000	0	13	0
Vännäs	59 651	26 115	0	22 280	11 256	17	0
Åsele	49 670	49 670	0	0	0	12	0
<b>Summa</b>	<b>3 444 474</b>	<b>1 606 016</b>	<b>343 308</b>	<b>1 423 511</b>	<b>71 639</b>	<b>318</b>	<b>0</b>
<b>Norrbottens län</b>							
Arjeplog	45 628	15 628	24 000	6 000	0	8	0
Arvidsjaur	233 953	106 364	88 989	38 300	300	11	1
Boden	303 474	93 328	0	210 146	0	24	0
Gällivare	255 426	167 365	0	0	88 061	19	0
Haparanda	34 637	18 479	0	16 058	100	10	0
Jokkmokk	141 362	42 982	10 057	88 323	0	17	0
Kalix	209 980	63 147	0	127 873	18 960	18	0
Kiruna	206 677	53 848	51 000	3 000	98 829	14	0
Luleå	425 533	100 707	0	320 815	4 011	23	0
Pajala	151 326	82 732	17 027	51 567	0	22	0
Piteå	559 308	345 019	10 920	193 544	9 825	25	0
Älvsbyn	277 643	212 408	19 700	45 535	0	15	0
Överkalix	111 470	64 168	0	47 302	0	12	0
Övertorneå	63 772	14 381	7 381	36 000	6 010	19	0
<b>Summa</b>	<b>3 020 189</b>	<b>1 380 556</b>	<b>229 074</b>	<b>1 184 463</b>	<b>226 096</b>	<b>237</b>	<b>1</b>
<b>SVERIGE TOTALT</b>	<b>70 983 181</b>	<b>22 811 982</b>	<b>1 597 467</b>	<b>39 072 220</b>	<b>7 501 512</b>	<b>2822</b>	<b>78</b>

### 3.6 Totala leveranser av ballast per kommun 1995–2002

(Total deliveries of aggregates 1995-2002 distributed on urban and rural districts)

Kommun	1995 ton	1996 ton	1997 ton	1998 ton	1999 ton	2000 ton	2001 ton	2002 ton
<b>Stockholms län</b>								
Botkyrka	1 431 465	1 369 451	1 055 400	1 023 453	1 185 242	1 237 180	1 714 440	1 716 598
Danderyd	0	0	0	0	0	0	0	..
Ekerö	917 704	845 100	797 400	550 600	662 279	760 423	..	..
Haninge	304 820	231 837	157 096	257 420	145 331	646 047	377 779	569 878
Huddinge	..	..	272 200	723 240	669 606	472 426	575 800	532 200
Järfälla	0	0	0	0	137 093	0	46 900	72 000
Lidingö	245 800	..	..	..	..	..	52 690	114 000
Nacka	..	0	0	0	58 262	344 500	291 339	280 263
Norrtälje	613 134	595 418	658 487	732 920	877 404	869 499	966 927	951 252
Nykvarn	-	-	-	-	78 455	96 002	127 561	111 377
Nynäshamn	104 424	98 769	80 697	97 395	194 556	315 276	284 553	312 465
Salem	0	0	0	0	0	0	0	0
Sigtuna	550 023	1 176 412	654 363	1 157 300	1 414 369	1 704 393	2 015 111	919 350
Sollentuna	..	0	0	..	..	13 100	..	..
Solna	..	..	..	411 300	814 476	650 940	546 009	257 650
Stockholm	479 125	..	455 447	395 530	617 261	752 956	901 257	841 895
Sundbyberg	0	0	0	0	0	..	..	621 937
Södertälje	926 590	554 713	633 796	802 568	725 345	695 707	706 796	..
Tyresö	0	0	0	0	0	0	0	621 937
Täby	0	0	0	..	29 313	18 000	0	..
Upplands-Bro	..	..	..	466 932	394 327	..	..	286 170
Upplands-Väsby	..	..	505 075	586 200	478 713	538 800	817 455	573 050
Vallentuna	286 301	73 686	90 857	217 839	317 698	220 059	262 228	235 817
Vaxholm	..	..	0	0	0	0	..	0
Värmdö	273 097	227 670	323 241	406 915	499 888	447 529	439 202	169 945
Österåker	..	..	..	..	..	..	..	..
<b>Summa</b>	<b>7 563 029</b>	<b>5 173 056</b>	<b>6 527 478</b>	<b>8 148 912</b>	<b>9 594 751</b>	<b>10 456 337</b>	<b>11 313 001</b>	<b>9 523 542</b>
<b>Uppsala län</b>								
Enköping	347 536	289 781	281 022	211 197	184 512	219 334	352 933	322 445
Håbo	614 775	486 700	461 432	714 819	765 587	664 825	765 161	495 590
Tierp	1 435 055	826 597	636 268	519 150	272 415	253 676	153 344	294 013
Uppsala	819 406	811 082	855 694	885 110	764 467	744 373	885 306	879 564
Älvkarleby	276 458	156 640	88 168	69 440	50 112	397 795	253 191	303 768
Östhammar	227 279	355 274	304 024	232 302	126 605	271 737	323 400	408 350
<b>Summa</b>	<b>3 720 509</b>	<b>2 926 074</b>	<b>2 626 608</b>	<b>2 632 018</b>	<b>2 163 698</b>	<b>2 551 740</b>	<b>2 733 335</b>	<b>2 703 730</b>
<b>Södermanlands län</b>								
Eskilstuna	634 881	2 574 865	580 012	488 525	603 467	474 917	564 550	663 690
Flen	150 053	128 883	146 095	154 929	152 923	167 562	148 018	180 219
Gnesta	59 575	15 070	7 514	7 573	4 132	7 347	7 791	6 888
Katrineholm	195 969	98 079	83 644	109 942	167 027	141 553	160 355	132 180
Nyköping	389 486	279 998	228 028	354 882	320 671	329 028	347 800	301 600
Oxelösund	0	0	0	0	0	0	0	0
Strängnäs	352 549	431 489	232 128	211 328	235 864	287 092	249 327	363 069
Trosa	..	..	..	..	..	..	..	..
Vingåker	271 983	383 544	294 839	275 508	307 727	299 622	353 669	375 898
<b>Summa</b>	<b>2 026 496</b>	<b>3 911 928</b>	<b>1 637 560</b>	<b>1 720 533</b>	<b>1 886 609</b>	<b>1 801 212</b>	<b>1 914 210</b>	<b>2 110 844</b>

Kommun	1995 ton	1996 ton	1997 ton	1998 ton	1999 ton	2000 ton	2001 ton	2002 ton
<b>Östergötlands län</b>								
Boxholm	526 233	350 064	316 854	245 231	255 472	250 206	249 446	277 961
Finspång	381 601	174 786	165 485	221 600	150 297	196 374	197 650	178 119
Kinda	66 684	87 930	75 162	101 457	78 470	124 921	111 660	104 402
Linköping	518 112	401 150	397 793	677 923	519 067	358 856	486 893	590 543
Mjölby	74 226	34 460	629 176	90 057	44 668	186 149	109 352	152 848
Motala	490 526	597 585	464 669	509 907	2 311 290	345 561	332 068	394 407
Norrköping	897 475	420 269	237 878	383 375	432 810	413 770	304 235	321 969
Söderköping	414 909	309 658	241 522	279 783	313 319	275 845	360 435	373 660
Vadstena	..	..	0	0	0	..	..	0
Valdemaravik	47 936	47 194	32 494	27 532	23 948	31 544	45 101	104 119
Ydre	21 308	34 323	31 250	42 600	36 263	37 889	39 841	44 034
Åtvidaberg	218 164	87 803	63 636	103 640	126 888	123 944	102 743	238 113
Ödeshög	..	..	..	..	208 041	..	..	0
<b>Summa</b>	<b>3 749 271</b>	<b>2 545 222</b>	<b>2 656 803</b>	<b>2 704 605</b>	<b>4 500 533</b>	<b>2 357 759</b>	<b>2 341 424</b>	<b>2 780 175</b>
<b>Jönköpings län</b>								
Aneby	63 959	55 347	46 264	39 190	58 252	53 522	44 926	85 399
Eksjö	382 676	62 931	104 775	93 989	111 001	99 244	123 906	94 939
Gislaved	250 747	190 003	200 529	203 794	242 463	293 557	319 979	333 322
Gnosjö	254 441	113 820	51 986	23 167	125 874	41 713	55 889	51 059
Habo	497 130	342 427	321 828	339 914	347 937	58 078	39 588	59 425
Jönköping	907 762	732 857	561 686	641 202	768 634	835 855	985 695	780 785
Mullsjö	..	..	..	..	5 427	..	..	10 993
Nässjö	532 029	374 970	428 625	273 694	410 582	400 683	422 273	393 012
Sävsjö	255 750	96 297	147 183	115 430	152 838	165 751	127 273	121 352
Tranås	182 472	227 725	227 893	105 057	143 981	191 514	211 911	214 535
Vaggeryd	301 398	147 920	127 065	161 536	137 114	114 616	168 816	202 002
Vetlanda	322 769	189 479	273 231	259 455	327 091	253 026	253 427	286 938
Värnamo	429 706	323 559	368 422	231 803	338 897	263 174	292 024	216 321
<b>Summa</b>	<b>4 380 839</b>	<b>2 857 675</b>	<b>2 862 577</b>	<b>2 491 731</b>	<b>3 170 091</b>	<b>2 783 733</b>	<b>3 051 630</b>	<b>2 850 082</b>
<b>Kronobergs län</b>								
Alvesta	247 275	164 630	151 408	188 645	142 204	145 994	83 396	128 093
Lesebo	45 117	44 658	36 150	48 202	49 237	54 163	49 852	25 803
Ljungby	337 042	975 155	911 142	276 782	240 368	227 933	252 418	290 238
Markaryd	228 735	110 914	56 501	49 321	69 312	30 057	49 307	39 670
Tingsryd	139 170	130 586	128 300	111 382	193 545	166 384	193 342	182 303
Uppvidinge	108 348	66 447	86 175	91 866	113 677	127 444	108 874	116 181
Växjö	927 749	503 135	501 801	460 065	538 110	749 631	635 907	596 341
Älmhult	166 109	103 282	78 150	106 458	187 832	165 484	127 090	150 832
<b>Summa</b>	<b>2 199 545</b>	<b>2 098 807</b>	<b>1 949 627</b>	<b>1 332 721</b>	<b>1 534 285</b>	<b>1 667 090</b>	<b>1 500 186</b>	<b>1 529 461</b>
<b>Kalmar län</b>								
Borgholm	40 705	31 609	28 726	40 557	72 833	38 054	23 097	766
Emmaboda	121 474	138 408	173 472	214 017	107 326	102 204	44 080	77 243
Hultsfred	159 208	131 939	194 418	121 732	162 429	165 245	131 496	88 616
Högsby	201 999	238 114	76 881	75 442	104 598	133 888	128 422	93 822
Kalmar	899 473	706 454	525 845	548 469	947 935	1 132 934	782 107	728 880
Mönsterås	107 835	11 563	9 417	169 999	233 040	107 929	125 228	97 844
Mörbylånga	15 600	302 708	8 800	34 936	17 930	34 165	35 691	303 315
Nybro	127 317	110 155	136 062	146 967	140 178	79 492	90 632	82 988
Oskarshamn	280 988	184 396	243 558	124 146	140 570	67 043	340 633	287 547
Torsås	2 000	1 840	..	0	150	0	..	0
Vimmerby	211 445	111 267	134 600	1 274 819	116 674	101 904	63 749	108 541
Västervik	354 805	299 335	843 606	452 402	456 318	372 330	368 683	309 115
<b>Summa</b>	<b>2 522 849</b>	<b>2 267 788</b>	<b>2 376 285</b>	<b>3 203 486</b>	<b>2 499 981</b>	<b>2 335 188</b>	<b>2 133 818</b>	<b>2 178 677</b>

Kommun	1995 ton	1996 ton	1997 ton	1998 ton	1999 ton	2000 ton	2001 ton	2002 ton
<b>Gotlands län</b>								
Gotland	539 222	619 282	244 911	260 845	333 708	267 559	228 985	270 095
<b>Summa</b>	<b>539 222</b>	<b>619 282</b>	<b>244 911</b>	<b>260 845</b>	<b>333 708</b>	<b>267 559</b>	<b>228 985</b>	<b>270 095</b>
<b>Blekinge län</b>								
Karlshamn	916 896	1 512 179	1 511 785	1 870 067	1 958 672	1 976 493	1 881 433	1 831 736
Karlskrona	129 654	166 614	53 606	77 561	65 155	253 710	163 041	41 664
Olotström	32 818	24 884	41 633	25 910	19 892	15 591	12 129	16 232
Ronneby	625 770	481 446	425 998	882 027	529 141	485 812	625 297	588 826
Sölvesborg	24 803	28 575	17 197	17 628	16 999	22 391	12 856	22 092
<b>Summa</b>	<b>1 729 941</b>	<b>2 213 698</b>	<b>2 050 219</b>	<b>2 873 193</b>	<b>2 589 859</b>	<b>2 753 997</b>	<b>2 694 756</b>	<b>2 500 550</b>
<b>Skåne län</b>								
Bjuv	0	0	0	0	0	0	0	0
Bromölla	108 196	106 467	97 505	126 314	182 525	103 833	123 287	136 427
Burlöv	0	0	0	0	0	0	0	0
Båstad	275 000	247 000	..	..	..	218 860	..	133 223
Eslöv	84 941	55 019	103 196	170 287	116 699	46 161	22 620	..
Helsingborg	84 400	..	..	..	..	53 811	..	10 107
Hässleholm	562 568	463 572	388 409	600 379	501 015	737 179	434 960	584 052
Höganäs	0	0	0	0	0	0	0	0
Hörby	..	..	6 730	400	4 700	5 640	3 800	0
Höör	37 338	61 096	64 699	126 083	127 350	150 068	105 590	163 688
Klippan	793 386	590 713	387 965	669 926	1 306 202	682 074	503 809	547 308
Kristianstad	1 201 849	790 485	591 226	893 265	1 090 115	913 842	986 749	1 117 984
Kävlinge	13 593	5 000	1 200	142 136	221 386	12 069	..	0
Landskrona	0	0	0	0	..	0	0	0
Lomma	0	0	0	0	0	0	0	0
Lund	2 499 272	2 404 471	2 110 706	3 248 269	3 884 428	2 462 013	2 087 049	1 946 684
Malmö	631	0	0	..	0	0	0	0
Osby	162 163	124 316	383 032	232 834	293 016	195 244	121 861	136 137
Perstorp	130 589	75 586	98 155	110 401	80 098	169 581	161 954	136 275
Simrishamn	60 700	51 359	42 467	36 511	47 681	52 350	94 380	..
Sjöbo	774 936	548 427	761 484	955 318	929 065	976 069	924 339	833 557
Skurup	263 926	213 712	255 058	370 062	403 992	436 503	391 506	333 830
Staffanstorps	0	0	0	..	30 500	..	..	0
Svalöv	..	..	..	..	..	0	0	..
Svedala	..	..	5 439	..	1 830	..	..	100 011
Tomelilla	207 675	100 828	100 697	64 037	30 183	36 852	40 135	..
Trelleborg	..	..	..	..	..	..	0	0
Vellinge	75 982	..	..	..	..	0	0	0
Ystad	268 030	118 000	113 866	131 949	..	134 227	..	..
Åstorp	334 675	434 382	1 084 159	1 311 257	1 806 077	1 483 380	1 095 300	1 144 761
Ängelholm	1 357 008	1 208 738	163 721	238 541	322 993	197 944	203 677	198 362
Örkelljunga	1 255	5 026	10 211	6 239	1 282	1 485	244	38 393
Östra Göinge	17 198	11 928	0	50 000	11 500	15 400	35 500	37 980
<b>Summa</b>	<b>9 315 311</b>	<b>7 869 052</b>	<b>7 176 697</b>	<b>10 178 726</b>	<b>12 511 255</b>	<b>9 140 180</b>	<b>7 795 685</b>	<b>7 823 632</b>
<b>Hallands län</b>								
Falkenberg	322 459	399 207	245 961	192 753	186 960	245 734	193 612	194 132
Halmstad	1 845 903	1 106 141	640 562	745 752	896 122	810 334	796 899	1 085 646
Hylte	98 821	142 025	85 331	104 612	82 838	88 409	95 847	89 670
Kungälv	237 981	272 436	200 246	186 051	213 777	162 048	181 051	171 544
Laholm	247 372	186 110	227 202	237 037	219 078	247 655	251 484	295 483
Varberg	967 641	716 946	588 476	436 903	538 826	725 817	924 556	834 033
<b>Summa</b>	<b>3 720 177</b>	<b>2 822 865</b>	<b>1 987 778</b>	<b>1 903 108</b>	<b>2 137 601</b>	<b>2 279 997</b>	<b>2 443 449</b>	<b>2 670 508</b>

Kommun	1995 ton	1996 ton	1997 ton	1998 ton	1999 ton	2000 ton	2001 ton	2002 ton
<b>Västra Götalands län</b>								
Ale	164 378	171 688	155 112	160 234	160 971	233 356	316 064	368 424
Alingsås	659 331	396 741	387 866	387 328	458 204	394 628	490 541	487 306
Bengtstors	240 606	184 715	86 310	153 153	169 133	203 771	158 890	169 624
Bollebygd	29 536	55 022	33 932	31 065	61 927	80 232	68 359	42 271
Borås	753 972	458 762	323 732	365 500	393 533	417 609	467 752	324 426
Dals-Ed	6 638	8 790	6 545	8 750	11 530	45 335	85 151	21 163
Essunga	7 678	21 113	..	979	..	0	..	..
Falköping	304 812	157 368	201 276	229 505	155 347	170 825	167 377	229 456
Färgelanda	62 368	155 947	42 005	94 927	30 547	106 916	23 729	34 679
Grästorp	0	0	0	0	0	0	0	0
Gullspång	6 947	7 325	5 295	1 420	3 440	5 812	9 000	2 650
Göteborg	1 647 038	1 571 548	1 296 764	1 492 386	1 618 305	1 836 112	1 868 354	1 896 069
Götene	229 349	186 354	232 843	243 399	104 802	236 352	203 969	314 323
Herrljunga	47567	59 749	45 030	85 228	112 561	88 745	82 232	96 023
Hjo	52 040	45 243	31 354	45 538	58 327	35 003	23 161	57 226
Härryda	119 520	229 155	215 912	189 718	192 704	238 960	382 751	270 385
Karlsborg	60 639	81 559	27 491	37 148	38 008	42 859	33 159	20 636
Kungälv	218 404	223 640	212 943	170 039	286 269	291 978	376 985	288 479
Lerum	250 415	252 265	196 946	216 195	296 865	299 685	295 445	221 655
Lidköping	654 754	413 310	514 019	509 435	522 679	378 484	489 100	523 314
Lilla Edet	309 275	186 385	171 425	191 240	251 766	240 914	228 128	66 746
Lysekil	45 977	40 376	0	57 587	249 569	77 351	71 276	64 307
Mariestad	283 627	255 880	198 646	238 790	283 577	246 939	265 200	396 500
Mark	331 741	200 400	242 181	200 741	230 019	260 292	183 911	180 286
Mellerud	288 000	88 888	33 114	69 069	116 562	..	151 982	22 621
Munkedal	291 186	132 177	123 617	152 527	471 568	272 542	204 809	165 756
Mölnådal	647 764	483 000	..	..	..	..	..	..
Orust	0	0	0	0	0	4 000	..	0
Partille	0	0	0	0	0	0	0	0
Skara	14 121	13 536	73 085	55 919	57 790	50 474	58 263	79 061
Skövde	335 342	283 056	207 999	173 700	300 704	270 400	210 337	299 368
Sotenäs	184	570	103 158	118 135	22 000	18 000	19 000	20 000
Stenungsund	987 497	613 861	641 193	564 752	552 026	644 465	437 142	548 351
Strömstad	66 850	71 672	93 615	127 676	94 239	96 829	229 060	798 653
Svenljunga	252 361	229 308	234 720	168 693	194 926	171 804	167 444	176 267
Tanum	68 335	52 121	65 374	363 492	1 174 821	194 962	87 690	113 310
Tibro	226 711	212 757	220 455	182 442	250 366	247 831	181 336	197 053
Tidaholm	188 143	117 081	116 670	48 876	152 503	109 572	97 264	158 962
Tjörn	518 470	365 000	..	..	..	152 360	..	..
Tranemo	159 471	163 531	139 670	188 375	151 364	169 962	160 364	115 980
Trollhättan	267 100	27 838	36 493	48 825	18 249	48 762	..	..
Töreboda	250 454	129 484	108 384	77 962	141 848	79 970	81 820	134 403
Uddevalla	566 536	294 930	259 767	398 603	927 802	719 245	408 107	292 663
Ulricehamn	58 185	94 246	170 601	153 097	150 519	257 340	187 092	419 570
Vara	162 079	119 883	64 356	108 915	110 584	125 555	108 699	132 746
Vårgårda	93 660	117 489	88 744	130 825	0	117 914	398 610	129 755
Vänersborg	318 848	245 660	94 855	376 202	230 738	430 867	281 448	379 136
Åmål	81 196	56 339	64 069	125 535	80 878	46 622	41 259	36 991
Öckerö	0	0	0	0	0	0	0	0
<b>Summa</b>	<b>12 329 105</b>	<b>9 275 762</b>	<b>8 526 080</b>	<b>9 865 425</b>	<b>12 121 883</b>	<b>11 114 222</b>	<b>10 789 754</b>	<b>11 296 813</b>

Kommun	1995 ton	1996 ton	1997 ton	1998 ton	1999 ton	2000 ton	2001 ton	2002 ton
<b>Värmlands län</b>								
Arvika	151 777	259 416	218 675	177 433	167 138	223 398	168 781	260 351
Eda	89 800	50 500	65 500	74 800	91 250	67 500	77 000	135 800
Filipstad	121 115	68 615	62 139	16 712	57 939	77 862	56 820	69 541
Forahaga	..	1 277	..	..	..	..	..	..
Grums	0	0	0	0	0	0	0	0
Hagfors	106 521	86 172	89 864	236 333	157 997	80 504	71 627	82 921
Hammarö	0	0	0	0	0	0	0	0
Karlstad	1 365 470	1 151 909	1 195 756	1 084 323	1 089 862	992 937	900 840	920 050
Kil	..	..	..	..	..	..	..	..
Kristinehamn	148 685	161 631	88 587	81 647	86 010	111 631	96 710	238 388
Munkfors	54 245	49 250	19 652	37 700	44 570	31 686	18 440	..
Storfors	31 340	49 275	66 278	41 275	59 058	80 239	97 433	66 860
Sunne	309 018	150 606	126 506	124 971	200 583	215 787	230 278	326 850
Säffle	229 898	144 017	169 396	190 001	211 664	267 694	337 182	236 797
Torsby	216 989	80 575	201 142	115 479	89 641	116 136	126 820	154 798
Årjäng	93 890	62 348	75 037	185 173	76 068	103 447	89 252	103 078
<b>Summa</b>	<b>2 924 498</b>	<b>2 315 591</b>	<b>2 380 095</b>	<b>2 366 937</b>	<b>2 331 780</b>	<b>2 370 724</b>	<b>2 294 245</b>	<b>2 644 698</b>
<b>Örebro län</b>								
Askersund	185 062	174 332	121 794	127 819	156 226	158 126	143 380	168 685
Degerfors	60 210	36 996	91 921	83 785	48 584	90 208	..	..
Hallsberg	552 211	449 865	457 691	603 997	466 316	506 871	467 862	508 483
Hällefors	94 085	31 985	22 637	32 015	22 298	89 870	73 190	14 473
Karlskoga	191 600	211 349	214 992	72 369	110 313	168 962	184 400	230 631
Kumla	34 352	93 214	42 113	29 054	23 634	27 783	19 167	0
Laxå	28 743	..	12 029	6 703	4 091	8 133	12 242	15 537
Lekeberg	7 834	13 048	22 455	26 783	12 695	24 998	11 375	19 573
Lindesberg	263 842	146 894	166 032	187 092	189 483	183 348	198 225	198 917
Ljuanarsberg	32 000	..	..	..	..	..	..	..
Nora	83 566	75 476	70 161	88 833	69 229	60 919	41 195	57 392
Örebro	718 758	692 778	467 452	1 191 425	1 759 826	1 145 543	879 051	719 127
<b>Summa</b>	<b>2 252 263</b>	<b>1 925 937</b>	<b>1 719 277</b>	<b>2 481 175</b>	<b>2 862 695</b>	<b>2 495 261</b>	<b>2 102 923</b>	<b>2 001 813</b>
<b>Västmanlands län</b>								
Arboga	276 000	..	..	310 676	934 265	316 300	..	46 165
Fagerata	49 338	45 056	40 591	54 827	74 512	16 457	..	..
Hallstahammar	10 000	..	..	..	..	..	..	7 500
Heby	332 400	323 316	362 979	416 190	317 013	228 910	251 012	217 401
Kungsör	695 835	485 664	331 300	472 500	517 000	291 000	283 300	244 575
Köping	64 934	18 329	19 194	..	34 294	214 728	121 720	55 899
Norberg	113 200	..	..	..	..	..	..	..
Sala	402 098	439 980	325 325	352 338	404 150	557 352	508 814	490 462
Skinnskatteberg	86 854	39 521	42 728	37 379	59 043	48 401	..	13 232
Surahammar	23 800	..	..	..	..	0	0	0
Västerås	1 241 290	811 911	616 662	625 520	569 833	596 837	617 075	639 949
<b>Summa</b>	<b>3 295 749</b>	<b>2 163 777</b>	<b>1 865 537</b>	<b>2 357 189</b>	<b>2 910 110</b>	<b>2 363 285</b>	<b>1 998 501</b>	<b>1 920 683</b>
<b>Dalarnas län</b>								
Avesta	645 255	360 394	310 803	476 616	341 432	309 496	297 552	255 538
Borlänge	252 586	366 460	251 549	196 511	272 926	227 655	207 187	178 902
Falun	317 031	315 326	335 200	298 524	244 294	151 961	277 633	377 462
Gagnef	307 434	320 958	365 983	398 378	287 090	228 599	192 099	252 878
Hedemora	91 290	74 663	..	..	..	..	..	..
Leksand	114 058	44 464	102 629	119 212	50 198	43 777	99 254	54 584
Ludvika	661 901	50 305	206 776	227 462	100 624	69 572	119 038	38 470
Malung	346 349	291 075	115 985	234 638	470 941	142 081	699 468	811 255
Mora	422 565	173 860	132 129	282 911	408 307	194 041	277 055	205 378
Orsa	74 314	51 643	64 053	65 514	73 254	66 938	57 710	32 324
Rättvik	337 479	232 782	167 102	56 139	72 936	56 089	62 922	375 719

Kommun	1995 ton	1996 ton	1997 ton	1998 ton	1999 ton	2000 ton	2001 ton	2002 ton
<b>Dalarnas län, forts.</b>								
Smedjebacken	136 602	170 243	82 754	100 261	83 739	78 430	142 850	114 727
Säter	376 290	391 319	382 274	484 422	336 137	490 373	404 826	421 001
Vansbro	79 582	31 562	41 778	32 898	45 506	48 626	165 178	71 242
Älvdalen	268 224	244 025	83 098	75 819	171 733	131 157	95 362	125 879
<b>Summa</b>	<b>4 430 960</b>	<b>3 119 079</b>	<b>2 712 917</b>	<b>3 120 403</b>	<b>2 959 117</b>	<b>2 300 610</b>	<b>3 180 172</b>	<b>3 362 229</b>
<b>Gävleborgs län</b>								
Bollnäs	693 370	370 674	246 428	349 281	261 353	250 871	359 062	349 924
Gävle	629 413	545 922	441 546	1 068 670	634 224	629 770	578 714	509 038
Hofors	..	58 610	..	..	..	..	..	..
Hudiksvall	382 950	360 177	820 670	451 561	330 909	385 388	428 125	320 779
Ljusdal	377 858	299 571	164 997	194 236	203 600	309 183	387 521	218 793
Nordanstig	74 697	215 252	107 565	94 195	57 902	78 998	90 805	66 719
Ockelbo	83 406	221 505	530 660	445 100	45 980	44 345	39 852	43 540
Ovanåker	207 966	164 495	212 247	91 409	238 006	125 216	164 374	85 803
Sandviken	516 020	396 116	479 136	320 745	209 171	101 312	128 960	187 938
Söderhamn	179 635	155 614	193 079	759 325	173 206	137 276	105 721	252 975
<b>Summa</b>	<b>3 179 929</b>	<b>2 787 936</b>	<b>3 199 957</b>	<b>3 822 522</b>	<b>2 158 251</b>	<b>2 081 359</b>	<b>2 292 934</b>	<b>2 042 809</b>
<b>Västernorrlands län</b>								
Härnösand	210 701	234 272	279 248	289 774	119 149	103 436	192 151	90 802
Kramfors	507 769	514 920	201 807	222 986	259 569	357 530	210 657	179 927
Sollefteå	740 852	1 160 332	145 109	319 793	253 622	595 752	210 879	464 532
Sundsvall	699 999	540 667	515 700	842 151	632 748	682 516	771 191	745 396
Timrå	177 856	207 334	122 359	250 416	142 363	247 930	253 956	311 140
Ånge	281 887	446 129	226 286	315 878	419 013	226 950	126 485	291 525
Örnsköldsvik	1 020 402	707 204	861 438	939 617	567 164	577 804	1 048 209	905 221
<b>Summa</b>	<b>3 639 466</b>	<b>3 810 858</b>	<b>2 351 947</b>	<b>3 180 615</b>	<b>2 393 628</b>	<b>2 791 918</b>	<b>2 813 528</b>	<b>2 988 543</b>
<b>Jämtlands län</b>								
Berg	87 183	143 524	414 555	145 812	140 131	355 395	158 675	16 596
Bräcke	227 563	517 129	161 747	80 625	104 630	59 047	160 125	51 215
Härjedalen	67 844	34 174	147 650	212 199	54 737	185 751	166 282	233 870
Krokoms	641 882	316 686	68 557	171 701	98 597	263 101	275 593	267 011
Ragunda	182 246	137 925	119 130	99 650	94 424	72 418	132 808	64 913
Strömsund	277 010	187 708	106 173	120 030	332 458	153 370	293 662	73 069
Åre	279 168	164 882	140 850	260 072	441 102	160 473	284 910	150 278
Östersund	334 074	1 066 009	332 404	515 523	422 985	286 623	429 097	462 682
<b>Summa</b>	<b>2 096 970</b>	<b>2 568 037</b>	<b>1 491 066</b>	<b>1 605 612</b>	<b>1 689 064</b>	<b>1 536 178</b>	<b>1 901 152</b>	<b>1 319 634</b>
<b>Västerbottens län</b>								
Bjurholm	121 162	20 070	56 190	51 880	20 014	44 645	64 300	77 223
Dorotea	13 524	12 641	4 750	85 757	170 509	66 497	13 628	31 802
Lycksele	384 032	969 356	122 438	883 121	144 751	557 399	327 607	249 353
Malå	62 529	20 000	1 063 000	967 000	53 708	15 206	144 648	260 672
Nordmaling	193 932	197 282	115 992	109 904	72 859	66 255	96 718	130 776
Norsjö	71 595	132 205	44 898	64 896	262 333	57 461	155 300	198 410
Robertsfors	69 900	32 616	13 225	44 351	80 091	12 646	44 269	114 434
Skellefteå	744 751	492 999	416 504	635 302	543 172	681 014	851 825	1 008 860
Sorsele	385 640	124 589	35 820	118 873	53 514	44 837	58 427	39 162
Storuman	137 793	107 944	115 443	155 360	119 157	109 568	43 982	112 711
Umeå	818 975	682 083	514 262	875 557	1 246 225	986 354	499 104	790 129
Vilhelmina	236 041	34 121	55 488	119 180	155 008	124 512	143 582	132 538
Vindeln	133 754	110 468	16 988	29 018	28 768	112 645	85 671	189 083
Vännäs	146 415	35 629	117 952	84 852	16 092	53 423	56 589	59 651
Åsele	147 351	26 366	37 489	25 680	156 950	20 470	69 578	49 670
<b>Summa</b>	<b>3 667 394</b>	<b>2 998 369</b>	<b>2 730 439</b>	<b>4 250 731</b>	<b>3 123 151</b>	<b>2 952 932</b>	<b>2 655 228</b>	<b>3 444 474</b>

Kommun	1995 ton	1996 ton	1997 ton	1998 ton	1999 ton	2000 ton	2001 ton	2002 ton
<b>Norrbottens län</b>								
Arjeplog	109 803	42 569	118 596	19 878	12 103	42 750	73 895	45 628
Arvidsjaur	163 551	134 020	20 547	141 503	194 349	169 914	148 006	233 953
Boden	481 068	344 812	329 180	320 895	256 715	252 312	360 050	303 474
Gällivare	555 308	525 130	279 113	967 907	585 447	284 081	289 517	255 426
Haparanda	128 515	38 645	3 147	94 037	19 316	42 953	34 625	34 637
Jokkmokk	143 127	134 446	459 360	374 180	89 225	68 124	62 772	141 362
Kalix	162 694	148 483	188 330	155 782	188 150	136 080	204 333	209 980
Kiruna	23 850	51 888	324 724	151 108	110 117	84 866	263 630	206 677
Luleå	1 078 181	948 060	485 028	623 617	869 898	435 436	934 243	425 533
Pajala	269 601	343 068	226 237	202 317	106 244	179 580	99 368	151 326
Piteå	2 708 726	457 811	467 990	462 702	536 040	451 455	436 682	559 308
Älvsbyn	162 227	78 896	127 630	102 463	77 625	122 666	116 906	277 643
Överkalix	139 657	26 423	40 732	31 520	90 693	43 671	59 699	111 470
Övertorneå	272 084	19 360	63 128	118 484	63 419	154 142	154 651	63 772
<b>Summa</b>	<b>6 398 392</b>	<b>3 293 611</b>	<b>3 133 742</b>	<b>3 766 393</b>	<b>3 199 341</b>	<b>2 468 030</b>	<b>3 238 377</b>	<b>3 020 189</b>
<b>SVERIGE TOT.</b>	<b>85 682 911</b>	<b>71 550 506</b>	<b>62 207 600</b>	<b>74 266 880</b>	<b>78 869 492</b>	<b>70 869 311</b>	<b>71 417 293</b>	<b>70 983 181</b>

## Bilaga 1 SVENSK - ENGELSK ORDLISTA (List of terms)

Antal	Number (of)
Antal redov. täkter	Number of reported pits
Antal separata krossar	Number of separate crushing plants
Antal täkter	Number of (licensed) pits
Ballast, här = med bergmaterial	Aggregates
Bearbetningskoncession	Exploitation concession (in accordance with the Minerals Act 1991:45; see also "Undersökningstillstånd")
Bergtäkt	Quarry (Licensed); in this context usually macadam-producing quarries; see also "Industrimineral"
Betong	Concrete
Diabas	Dolerite
Dolomit	Dolomite
Ej redov. mängd	Not reported quantity (estimated)
Eldfast lera	Refractory clay
Frästorv	Milled peat
Fyllnad	Filling
Fältspat	Feldspar
Fördelat på	Distributed on
Granit, gnejs	Granite, gneiss
Grundvatten	Ground water
Grus	Gravel
Grusmaterial	Aggregates
Grustag	Gravel pit
Grustäkt	Gravel pit (Licensed)
Gruvhål	Pit
Havsbottnen	the sea bed
Hela landet	Total Sweden
Industrimineral	Industrial minerals (dimension stone included)
Inkl. ej redov. mängd	Not reported quantity included (estimation included)
Kalksten	Limestone
Karta	Map
Kommun	Urban (or rural) district
Kontinentalsockellagen	Act on the Continental Shelf (1966:314)
Krita	Chalk
Krossberg	Crushed bedrock
Kulturminneslagen	Act (1988:950) concerning the Cultural Heritage Management
Kvarts	Quartz
Kvartsit	Quartzite
Län	County; (County codes in tables, see table 4)
Länsstyrelse	County administrative board
Marmor	Marble
Medel/täkt	Average per pit
Medeltal	Average
Miljöskyddslagen	Environmental Protection Act (1969:387)
Miljövardsenheterna	the County environmental protection authorities that make decisions upon production permits
Minerallagen	Minerals Act (1991:45)
Morän	Morain; Till
Mängd	Quantity; Amount
Naturgrus	Sand and gravel (from natural deposits)
Naturresurslagen	Act (1987:12) concerning the Management of Natural Resources etc
Naturvårdsförordningen	Nature Conservancy Ordinance (1976:484)
Naturvårdslagen	Nature Conservancy Act (1964:822)

Odlingstov	Cultivation peat; peat litter
Oförädlad värde	here= market value of not processed materials
Plan- och bygglagen	Planning and Building Act (1987:10)
Redov. prod.	Reported production
Resp. år	The year of:
Sand	Sand
Sandtäkt	Sand pit (licensed)
Skiffer	Shale, slate or schist
Slutresultat	Final result
Statens Naturvårdsverk (SNV)	National Environment Protection Board
Stenbrott	Quarry
Svavelkis	Pyrite
Sveriges Geologiska Undersökning (SGU)	Geological Survey of Sweden
Tillståndsgivna täkter	Licensed pits; Gravel pits (or quarries etc) with production permit; see also "Täkt"
Torvtäkt	Peat production site (or area); (licensed)
Tot-91	Total 1991
Totalt	Total (amount or number or quantity of; here often "total Sweden")
Typ av täkt (or täkttyp)	Type of pit
Täkt	Pit (in this context usually="Licensed pits" = "Tillståndsgivna täkter"; See also "Täkttillstånd")
Täkttillstånd	Production permit; (in accordance with Act 1987:12 "the Management of Natural Resources etc")
Täljsten	Soapstone
Undersökningstillstånd	Exploration permit; (in accordance with the Minerals Act 1991:45; see also "Bearbetningskoncession")
Uppgift saknas	Data not reported
Utvinning	Extraction
Väg	Road
Ändring	Change
Övriga	Other

## SGUs periodiska publikationer

1985:1	Koppar	1995:5	Mineralmarknaden, oktober 1995 (Tema Bly)
1986:1	Grus och sand m m. Produktion och tillgångar 1984	1995:6	Mineralmarknaden, december 1995 (Tema Selen och Tellur)
1986:2	Platinagruppens metaller	1996:1	Mineralmarknaden, mars 1996 (Tema Diamanter)
1986:3	Guld. Marknad, priser, produktion etc	1996:2	Bergverksstatistik 1995
1987:1	Grus och sand m m. Produktion och tillgångar 1985	1996:3	Grus, sand och industrimineral. Produktion och tillgångar 1995
1987:2	Bergverksstatistik 1978-1984	1996:4	Mineralmarknaden, juni 1996 (Tema Diamanter del II)
1987:3	Berg och malm i Örebro län	1996:5	Järnmalsmsrevy 1995
1987:5	Grus och sand m m. Produktion och tillgångar 1986	1997:1	Mineralmarknaden, januari 1997 (Tema Guld)
1988:1	Järnmalsmsrevy 1987	1997:2	Bergverksstatistik 1996
1988:2	Mineralmarknaden, maj 1988	1997:3	Grus, sand och industrimineral. Produktion och tillgångar 1996
1988:3	Bergverksstatistik 1986	1997:4	Järnmalsmsrevy 1996
1988:4	Mineralmarknaden, september 1988	1998:1	Bergverksstatistik 1997
1988:5	Grus och sand m m. Produktion och tillgångar 1987	1998:2	Grus, sand och krossberg. Produktion och tillgångar 1997
1989:1	Mineralmarknaden, januari 1989 (Tema Platina)	1998:3	Järnmalsmsrevy 1997
1989:2	Bergverksstatistik 1987	1998:4	Industriella mineral och bergarter – en branschutredning
1989:3	Järnmalsmsrevy 1988	1999:1	Bergverksstatistik 1998
1989:4	Mineralmarknaden, maj 1989 (Tema Diamanter)	1999:2	Mineralmarknaden, juni 1999 (Tema Titan)
1989:5	Mineralmarknaden, september 1989 (Tema Wolfram)	1999:3	Grus, sand och krossberg. Produktion och tillgångar 1998.
1990:1	Grus och sand m m. Produktion och tillgångar 1988	1999:4	Mineralmarknaden, december 1999 (Tema Silver)
1990:2	Mineralmarknaden, februari 1990 (Tema Sällsynta Jordartsmetaller)	2000:1	Bergverksstatistik 1999
1990:3	Mineralmarknaden, juni 1990 (Tema Litium)	2000:2	Naturgrus eller morän
1990:4	Bergverksstatistik 1988 och 1989	2000:3	Grus, sand och krossberg. Produktion och tillgångar 1999
1990:5	Grus och sand m m. Produktion och tillgångar 1989	2000:4	Mineralmarknaden, december 2000 (Tema Magnesium)
1990:6	Mineralmarknaden, november 1990 (Tema: Irak/ Kuwait; Kina)	2001:1	Bergverksstatistik 2000
1991:1	Mineralmarknaden, februari 1991 (Tema Krom)	2001:2	Mineralmarknaden, juni 2001 (Tema Platinametallerna)
1991:2	Mineralmarknaden, juni 1991 (Tema Kvicksilver)	2001:3	Grus, sand och krossberg. Produktion och tillgångar 2000
1991:3	Bergverksstatistik 1990	2001:4	Mineralmarknaden, december 2001
1991:4	Järnmalsmsrevy 1989-1990	2002:1	Mineralmarknaden, april 2002 (Tema Järnmalm)
1991:5	Mineralmarknaden, september 1991 (Tema Tenn)	2002:2	Bergverksstatistik 2001
1991:6	Grus och sand m m. Produktion och tillgångar 1990	2002:3	Grus, sand och krossberg. Produktion och tillgångar 2001.
1992:1	Mineralmarknaden, februari 1992 (Tema Kobolt)	2002:4	Mineralmarknaden, november 2002 (Tema Stål)
1992:2	Järnmalsmsrevy 1991	2003:1	Bergverksstatistik 2002
1992:3	Mineralmarknaden, juni 1992 (Tema Mangan)	2003:2	Mineralmarknaden, juni 2003 (Tema Indium, gallium & germanium)
1992:4	Bergverksstatistik 1991	2003:3	Mineralmarknaden, september 2003 (Tema Uran)
1992:5	Grus, sand och industrimineral. Produktion och tillgångar 1991	2003:4	Grus, sand och krossberg. Produktion och tillgångar 2002.
1992:6	Mineralmarknaden, december 1992 (Tema Industrimineral)		
1993:1	Mineralmarknaden, maj 1993 (Tema Zink)		
1993:2	Järnmalsmsrevy 1992		
1993:3	Mineralmarknaden, november 1993 (Tema Nickel)		
1994:1	Mineralmarknaden, mars 1994 (Tema Molybden)		
1994:2	Järnmalsmsrevy 1993		
1994:3	Bergverksstatistik 1992		
1994:4	Mineralmarknaden, juni 1994 (Tema Koppar)		
1994:5	Grus, sand och industrimineral. Produktion och tillgångar 1992		
1994:6	Bergverksstatistik 1993		
1994:7	Grus, sand och industrimineral. Produktion och tillgångar 1993		
1994:8	Mineralmarknaden, december 1994 (Tema Aluminium)		
1995:1	Mineralmarknaden, mars 1995 (Tema Zirkonium)		
1995:2	Bergverksstatistik 1994		
1995:3	Järnmalsmsrevy 1994		
1995:4	Grus, sand och industrimineral. Produktion och tillgångar 1994		

SGUs periodiska publikationer kan rekvireras från Åke Berg på direkttelefon 018-17 93 10 (fax 018-17 92 10) eller via SGUs kundtjänst, tel: 018-17 93 87

### Huvudkontor:

Villavägen 18  
Box 670  
751 28 Uppsala  
018-17 90 00

### Filialkontor:

Guldhedsgatan 5A  
413 20 Göteborg  
031-708 26 50

Kiliansgatan 10  
223 50 Lund  
046-31 17 70

Skolgatan 4  
930 70 Malå  
0953-346 00

Box 16247  
103 24 Stockholm  
018-545 21 500

### Bergsstaten:

Varvsgatan 41  
972 32 Luleå  
0920-23 79 00

Slaggatan 13  
791 71 Falun  
023-255 05



**SGU**

Sveriges geologiska undersökning  
Geological Survey of Sweden

---

Box 670, 751 28 Uppsala  
[www.sgu.se](http://www.sgu.se)

ISSN 0283-2038