



Sveriges geologiska undersökning

# Bergverksstatistik 2003



Statistics of the  
Swedish Mining Industry 2003

Bergverksstatistik 2003

Per. publ. 2004:1



## Förord

Bergverksstatistik 2003 ansluter sig i fråga om plan och uppställning i princip till tidigare årgångar. Fr.o.m. år 1999 inbegrips även viss statistik över annan mineralproduktion i Sverige som produktionen av energitorv, natursten och industriella mineral. Dessutom ingår en sammanställning över mineralfyndigheter av riksintresse enligt miljöbalken samt uppgifter om ansökta och beviljade gruv- och mineralrättigheter.

Statistik över ballastproduktionen presenteras som tidigare i en separat publikation.

Den statistiska bearbetningen har utförts av statsgeolog Claes Ålinder.

Uppsala i maj 2004

Lars Ljung  
Generaldirektör

Åke Berg  
Programchef

## Innehåll

Sida  
Page

### SAMMANFATTANDE TABELLER OCH DIAGRAM

- 5 Gruvor i drift Sverige år 2003
- 6 Antalet gruvor i drift i Sverige 1900–2003
- 6 Malmproduktionen i Sverige åren 1900–2003
- 7 Produktionen av järnmalm (sovrad) och ickejärnmalm i Sverige åren 1950–2003
- 8 Sveriges andel av EU15:s totala gruvproduktion av koppar, bly och zink 1994–2003
- 9 Sveriges andel av EU15:s totala gruvproduktion av järnmalm, guld och silver 1994–2003
- 10 Gruvproduktionen av vissa metaller inom EU15, de tre största producentländerna och Sveriges andel 1994–2003
- 11 Antal arbetsställen och sysselsatta inom gruvindustrin 1950–2003
- 12 Antal arbetsställen, personal, produktionens saluvärde och förädlingsvärde inom gruvindustrin åren 1983–2003
- 13 Antal arbetsställen och sysselsatta inom gruvindustrin åren 1950–2003
- 14 Antal arbetarpersonal inom gruvindustrin år 2003 med fördelning på län och näringsgren enligt SNI

### JÄRNMALM

- 14 Brytning i järnmalmsgruvor år 2003
- 15 Inom järnmalmsfyndigheter bruten malm och gråberg år 1983–2003
- 15 Produktion av direkt säljbara produkter 1994–2003
- 16 Anrikning av järnmalm år 2003
- 16 Sintring av järnmalmsslig år 2003
- 17 Produktion av järnmalmsslig år 1974–2003 med fördelning på fosfor och svavelhalt

## Contents

### SUMMARY TABLES AND CHARTS

- Mines in production during 2003
- The number of mines in production in Sweden 1900–2003
- Production of ores in Sweden 1900–2003
- Production of iron ore and non-ferrous ores in Sweden in 1950–2003
- Sweden's share of EU15's total mine production of copper, lead and zinc 1994–2003
- Sweden's share of EU15's total mine production of iron ore, gold and silver 1994–2003
- Mine production of certain metals in EU15 distributed on major producer-countries 1994–2003
- Number of establishments and persons engaged in the mining industry 1950–2003
- Number of establishments, persons engaged, sales value and value added of production of the mining industry in 1983–2003
- Number of establishments and persons engaged in the mining industry 1950–2003
- Numbers of workers by counties at the mining industry in 2003 by subgroups of SNI

### IRON ORE

- Extraction from iron ore mines in 2003
- Extraction of ore and bedrock at iron ore mines in 1983–2003
- Production of direct salable products 1993–2003
- Processing of iron ore in 2003
- Sintering of concentrates of iron ore in 2003
- Production of iron ore concentrate in 1974–2003 distributed on the content of phosphorus and sulphur

Sida  
Page

## ICKE JÄRNMALM

- 18 Produktion av guld och silver (metallinnehåll) i svenska gruvor 1925–2003
- 18 Metallinnehållet i koppar-, bly- och zinkmalmer brutna i Sverige 1950–2003
- 19 Brytning i ickejärnmalmgruvor år 2003, ton
- 20 Produktion av ickejärnmalmer åren 1974–2003, ton slig
- 21 Totala innehållet av metaller m.m. i ickejärnmalmer (sliger) åren 1974–2003
- 22 Genomsnittlig produktion per arbetare och arbetstimme vid ickejärnmalmgruvor åren 1978–2003

## MINERALRÄTTIGHETER OCH PROSPEKTERING

- 23 Undersökningstillstånd
- 24 Antal beviljade och förlängda inmutningar och undersökningstillstånd 1981–2003
- 24 Areal av beviljade och förlängda inmutningar och undersökningstillstånd 1981–2003 (ej diamant)
- 25 Undersökningstillstånd enligt minerallagen, utfärdade år 2003
- 25 Undersökningstillstånd och inmutningar som förlängts år 2003
- 26 Bearbetningskoncessioner som beviljats år 2003
- 26 Utmål som omvandlats till bearbetningskoncessioner år 2003
- 27 Gällande bearbetningskoncessioner vid 2003 års utgång
- 27 Utmål år 2003
- 27 Tillstånd enligt kontinentalsockellagen år 2003

## 28 METALLPRISER

## NON-FERROUS ORES

- Production of gold and silver (contents of metals) in Swedish mines 1925–2003
- Contents of metals in copper, lead and zinc ores mined in Sweden 1950–2003
- Production in non-ferrous ore mines in 2003, tons
- Production of non-ferrous ores in 1974–2003, tons of concentrate
- Contents of metals etc. in non-ferrous ores (concentrates) in 1974–2003
- Average production per worker and working hour in 1978–2003 at non-ferrous mines

## CLAIMS, PERMITS AND EXPLORATION

- Exploration permits
- Number of claim certificates and exploration permits issued or extended 1981–2003
- Area of claim certificates and exploration permits issued or extended 1981–2003
- Number of exploration permits issued in 2003
- Exploration permits and claim certificates extended in 2003
- Number of exploitation concessions issued in 2003
- Staked claims converted into exploitation concessions in 2003
- Existing exploitation concessions at the end of 2003
- Staked claims in 2003
- Permits according to the Act on Continental Shelf in 2003

## METAL PRICES

Sida  
Page

## INDUSTRIMINERAL OCH NATURSTEN

- 29 Leveranser av i Sverige brutna industrimineralråvaror 1994–2003
- 29 Uppskattat värde av i Sverige brutna oförädlade industrimineralråvaror åren 2000–2003
- 30 Tätter för industrimineral med inrapporterad produktion år 2003
- 32 Tätter för natursten (blocksten och plattor) med inrapporterad produktion år 2003
- 34 Brytning och leveranser av natursten (block och plattor) 2003

## INDUSTRIAL MINERALS AND DIMENSION STONE

- Deliveries of industrial minerals quarried in Sweden 1994–2003
- Estimated value of raw industrial minerals quarried in Sweden 2000–2003
- Licensed pits for industrial minerals with reported production 2003
- Licensed pits for dimension stone with reported production 2003
- Quarrying and deliveries of dimension stone 2003

## ENERGITORV

- 35 Gällande bearbetningskoncessioner för energitorv år 2003
- 36 Tillstånd enligt lagen om vissa torvfyndigheter och produktion av energitorv 2003
- 36 Till SGU inrapporterad produktion av energitorv 1980–2003
- 37 MINERAL AV RIKSINTRESSE ENLIGT MILJÖBALKEN
- 42 SVENSK–ENGELSK ORDLISTA
- 44 SGUS PERIODISKA PUBLIKATIONER

## ENERGY PEAT

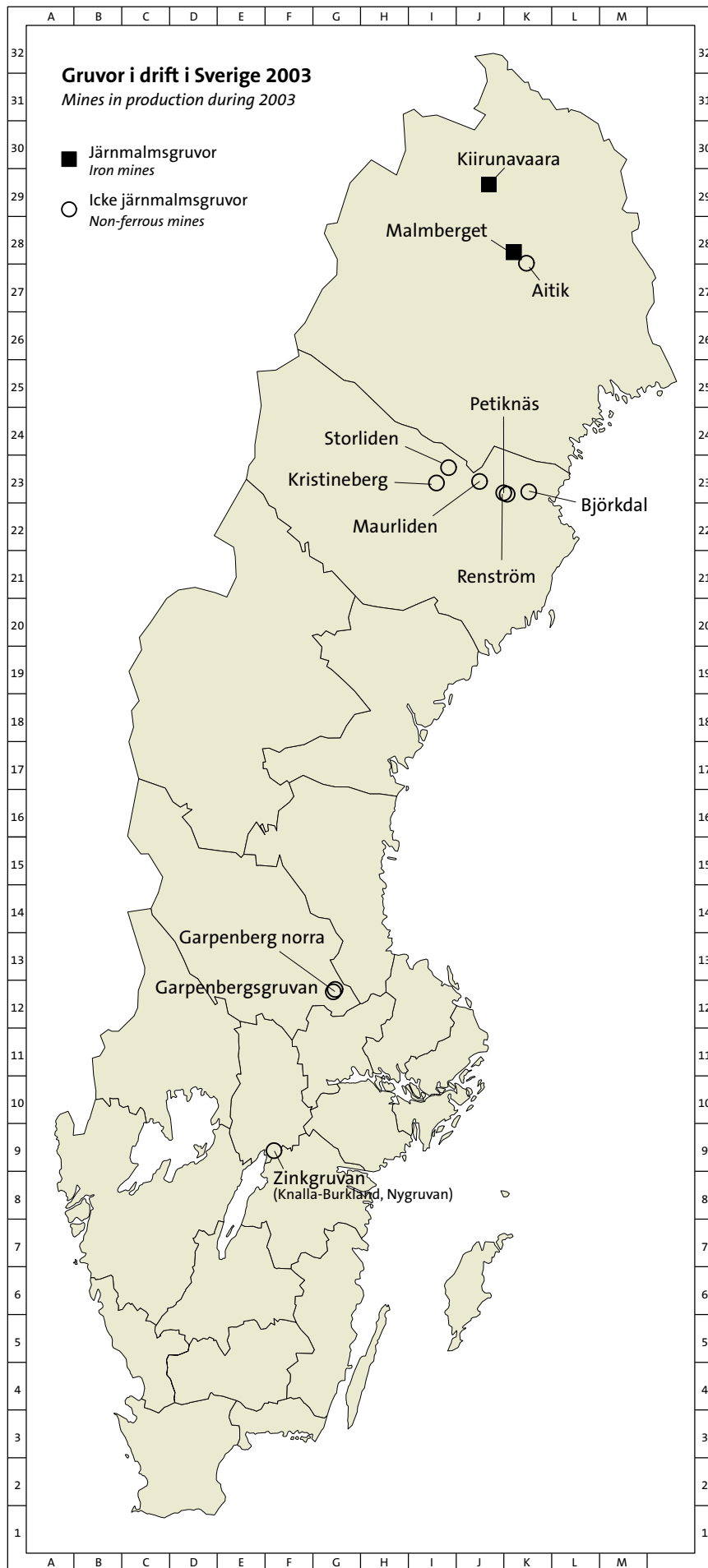
- Exploitation concessions for energy peat in 2003
- Permits according to the Act on Certain Peat Deposits and Production of Energy peat 2003
- To SGU reported production of energy peat 1980–2003
- MINERALS OF NATIONAL IMPORTANCE ACCORDING TO THE ENVIRONMENTAL CODE
- LIST OF TERMS
- PERIODICAL PUBLICATIONS FROM SGU

### Tecken och förkortningar

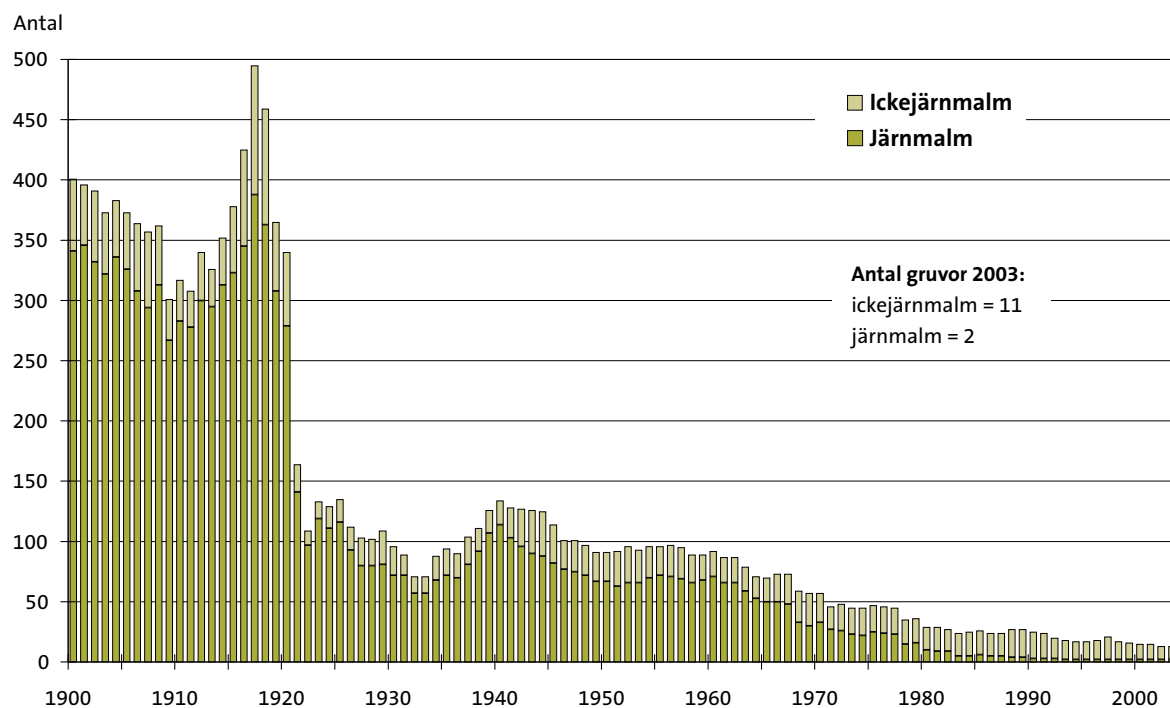
- “ Uppreppning
- Intet finns att redovisa
- 0 Mindre än 0,5 av enheten
- .
- .. Uppgift ej tillgänglig eller alltför osäker för att anges

### Symbols and abbreviations

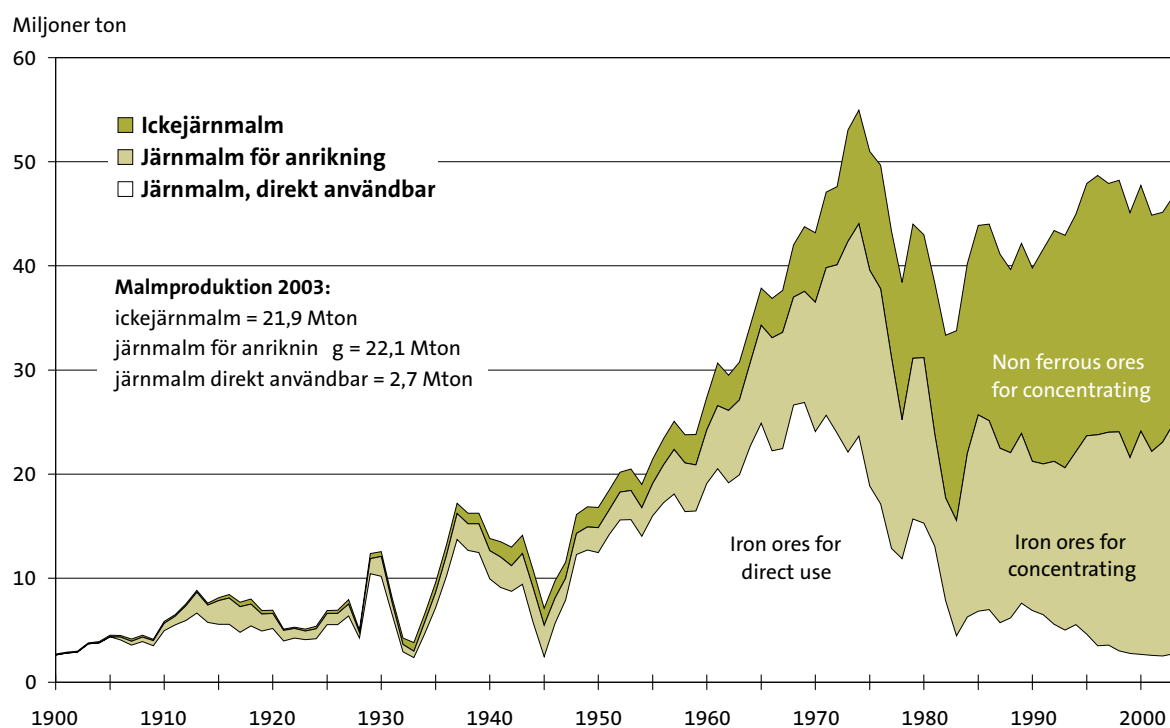
- Repetition
- Magnitude nil
- Magnitude less than half of unit employed
- Category not applicable
- Data not available



**Diagram 1 Antalet gruvor i drift i Sverige 1900–2003**  
*The number of mines in production in Sweden 1900–2003*



**Diagram 2 Malmproduktionen i Sverige åren 1900–2003**  
*Production of ores in Sweden in 1900–2003*



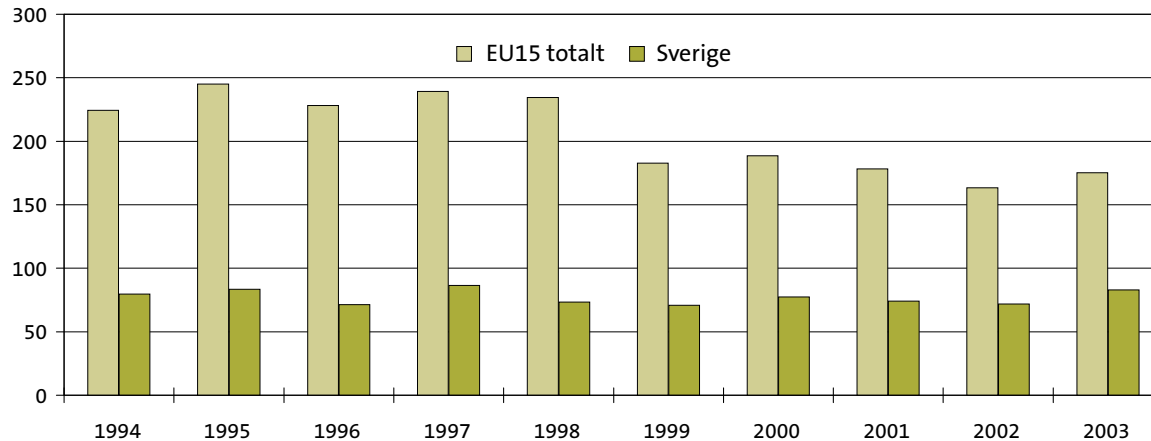
**Tabell 1 Produktionen av järnmalm (sovrad) och ickejärnmalm i Sverige 1950–2003**  
*Production of iron ore (sorted) and non-ferrous ores in Sweden in 1950–2003*

År	Järnmalm (sovrad)			Ickejärnmalm			Totalt järn- och icke- järnmalm 1 000 ton
	Direkt användbar 1 000 ton	Anriknings- malm 1 000 ton	Totalt 1 000 ton	Direkt användbar 1 000 ton	Anriknings- malm 1 000 ton	Totalt 1 000 ton	
1950	12 451	2 390	14 841	19	1 939	1 958	16 799
51	14 171	2 378	16 549	18	1 870	1 888	18 437
52	15 585	2 686	18 271	29	1 877	1 906	20 177
53	15 633	2 803	18 436	25	2 036	2 061	20 497
54	14 038	2 711	16 749	26	2 229	2 255	19 004
1955	15 999	3 093	19 092	12	2 341	2 353	21 445
56	17 264	3 605	20 869	32	2 504	2 536	23 405
57	18 092	4 258	22 350	17	2 693	2 710	25 060
58	16 397	4 654	21 051	6	2 702	2 708	23 759
59	16 439	4 447	20 886	10	2 920	2 930	23 816
1960	19 100	5 137	24 237	9	3 135	3 144	27 381
61	20 517	6 049	26 566	17	4 068	4 085	30 651
62	19 164	6 950	26 114	3	3 377	3 380	29 494
63	19 922	7 210	27 132	7	3 612	3 619	30 751
64	22 685	8 036	30 721	6	3 554	3 560	34 281
1965	24 876	9 417	34 293	26	3 533	3 559	37 852
66	22 243	10 862	33 105	22	3 738	3 760	36 865
67	22 450	11 170	33 620	19	4 000	4 019	37 639
68	26 632	10 368	37 000	12	5 009	5 021	42 021
69	26 883	10 657	37 540	9	6 207	6 216	43 756
1970	24 092	12 410	36 502	0	6 679	6 679	43 181
71	25 649	14 192	39 841	0	7 236	7 236	47 077
72	23 917	16 189	40 106	0	7 500	7 500	47 606
73	22 106	20 234	42 340	0	10 695	10 695	53 035
74	23 643	20 394	44 037	0	10 910	10 910	54 947
1975	18 847	20 732	39 579	0	11 407	11 407	50 986
76	17 126	20 685	37 811	0	11 854	11 854	49 665
77	12 845	18 325	31 170	0	12 159	12 159	43 329
78	11 886	13 336	25 222	0	13 189	13 189	38 411
79	15 696	15 431	31 127	0	12 891	12 891	44 018
1980	15 296	15 889	31 185	0	11 819	11 819	43 004
81	13 061	10 807	23 868	0	14 514	14 514	38 382
82	7 835	9 878	17 713	0	15 617	15 617	33 330
83	4 455	11 065	15 520	0	18 236	18 236	33 756
84	6 267	15 735	22 002	0	18 237	18 237	40 239
1985	6 821	18 872	25 693	0	18 181	18 181	43 874
86	6 977	18 137	25 114	0	18 899	18 899	44 013
87	5 706	16 767	22 473	0	18 634	18 634	41 107
88	6 170	15 872	22 042	0	17 599	17 599	39 641
89	7 607	16 300	23 907	0	18 259	18 259	42 166
1990	6 879	14 343	21 222	0	18 566	18 566	39 788
91	6 492	14 469	20 961	0	20 634	20 634	41 595
92	5 559	15 675	21 234	0	22 164	22 164	43 398
93	4 998	15 607	20 605	0	22 333	22 333	42 938
94	5 540	16 609	22 149	0	22 801	22 801	44 950
1995	4 624	19 058	23 682	0	24 226	24 226	47 908
96	3 493	20 273	23 766	0	24 917	24 917	48 683
97	3 577	20 441	24 018	0	23 895	23 895	47 913
98	3 017	21 034	24 052	0	24 182	24 182	48 234
99	2 755	18 832	21 587	0	23 526	23 526	45 112
2000	2 687	21 437	24 124	0	23 608	23 608	47 732
01	2 592	19 575	22 167	0	22 695	22 695	44 862
02	2 527	20 530	23 057	0	22 099	22 099	45 156
<b>03</b>	<b>2 730</b>	<b>22 116</b>	<b>24 846</b>	<b>0</b>	<b>21 859</b>	<b>21 859</b>	<b>46 705</b>

**Sveriges andel av EU15:s totala gruvproduktion av koppar, bly och zink 1994–2003**  
*Sweden's share of EU15's total mine production of copper, lead and zinc 1994–2003*

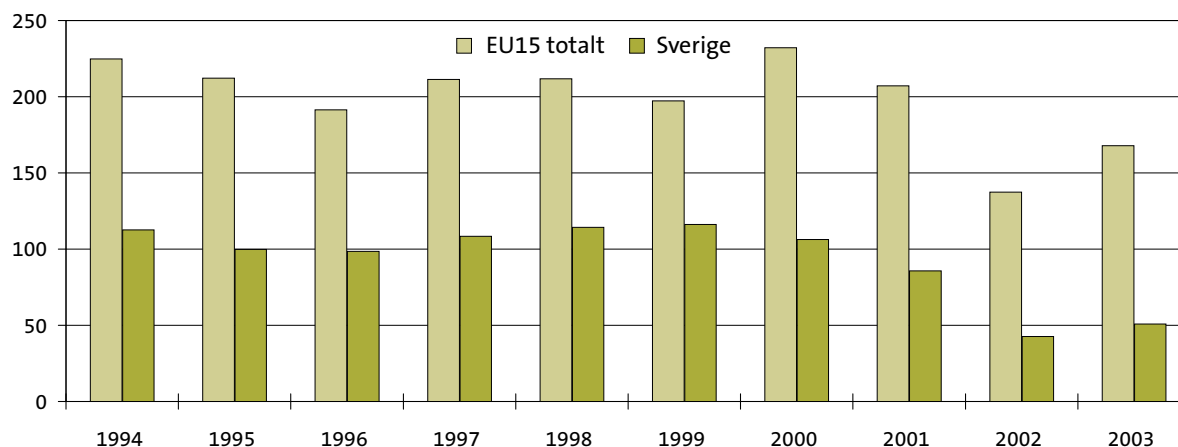
**Diagram 3 KOPPAR**

Metallinnehåll  
 tusen ton



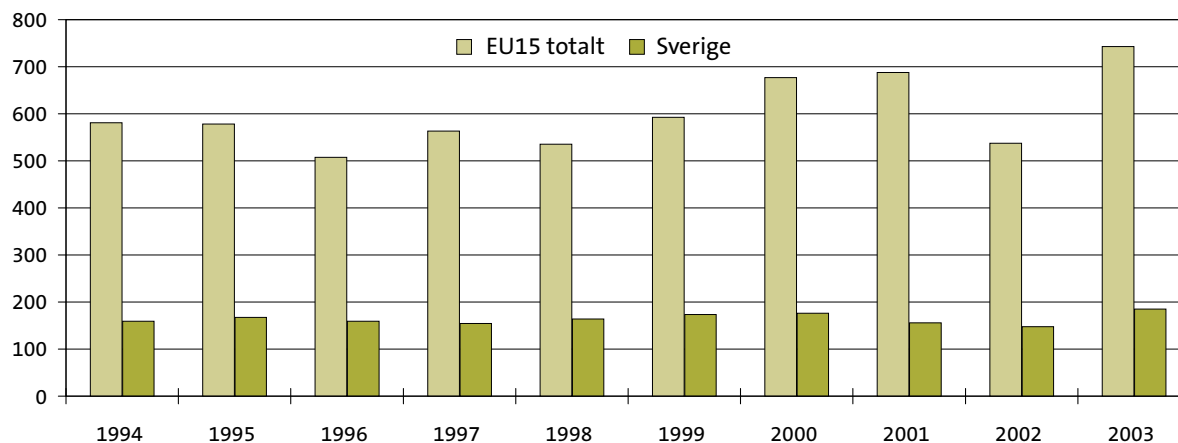
**Diagram 4 BLY**

Metallinnehåll  
 tusen ton



**Diagram 5 ZINK**

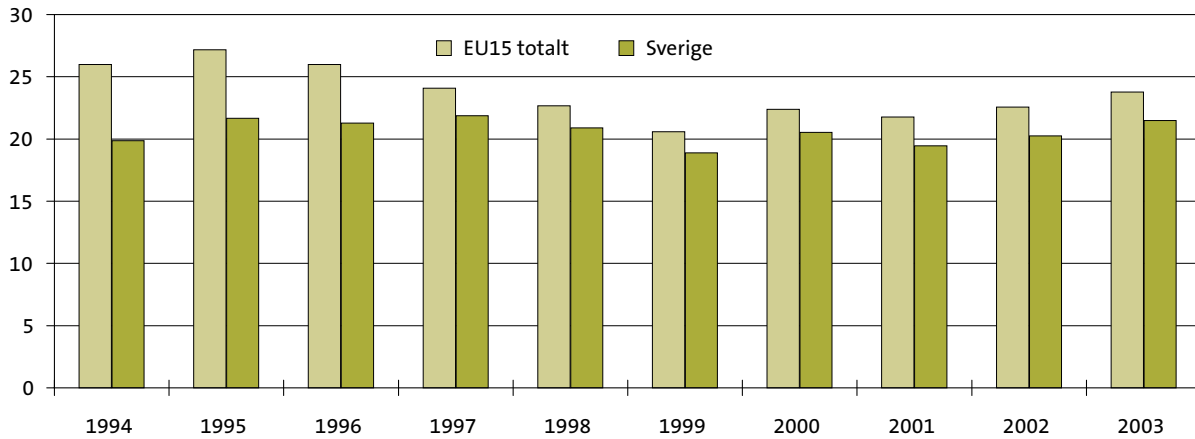
Metallinnehåll  
 tusen ton



**Sveriges andel av EU15:s totala gruvproduktion av järnmalm, guld och silver 1994–2003**  
*Sweden's share of EU15's total mine production of iron ore, gold and silver 1994–2003*

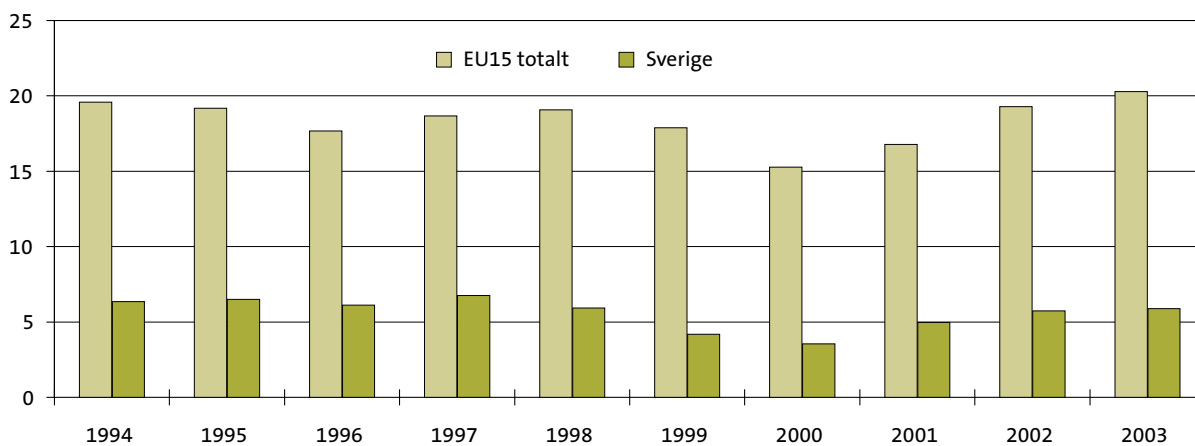
**Diagram 6 JÄRNMALM**

Miljoner ton



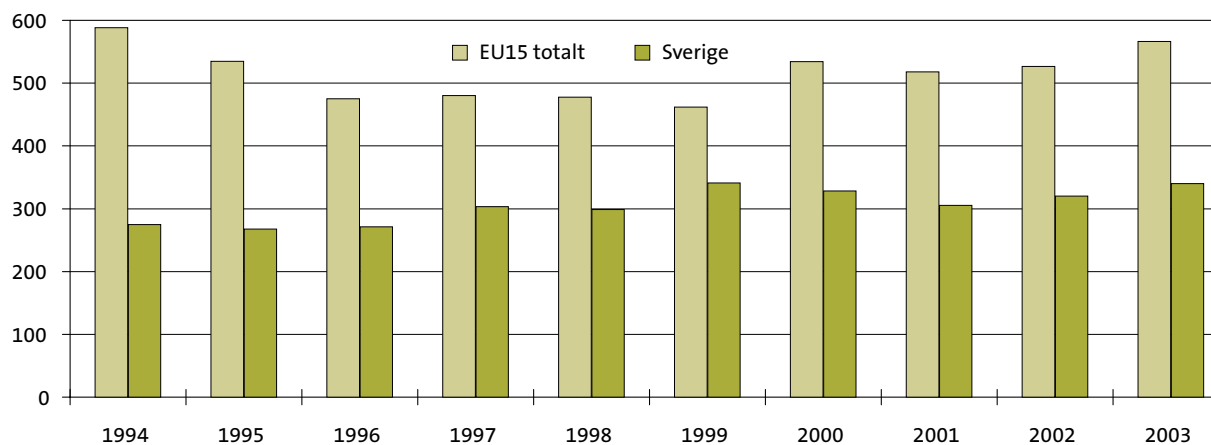
**Diagram 7 GULD**

Metallinnehåll ton



**Diagram 8 SILVER**

Metallinnehåll ton



**Tabell 2 Gruvproduktionen av vissa metaller inom EU15, de tre största producentländerna år 2003 och Sveriges andel 1994–2003**

*Mine production of certain metals in EU15 distributed on major producer-countries 1994–2003*

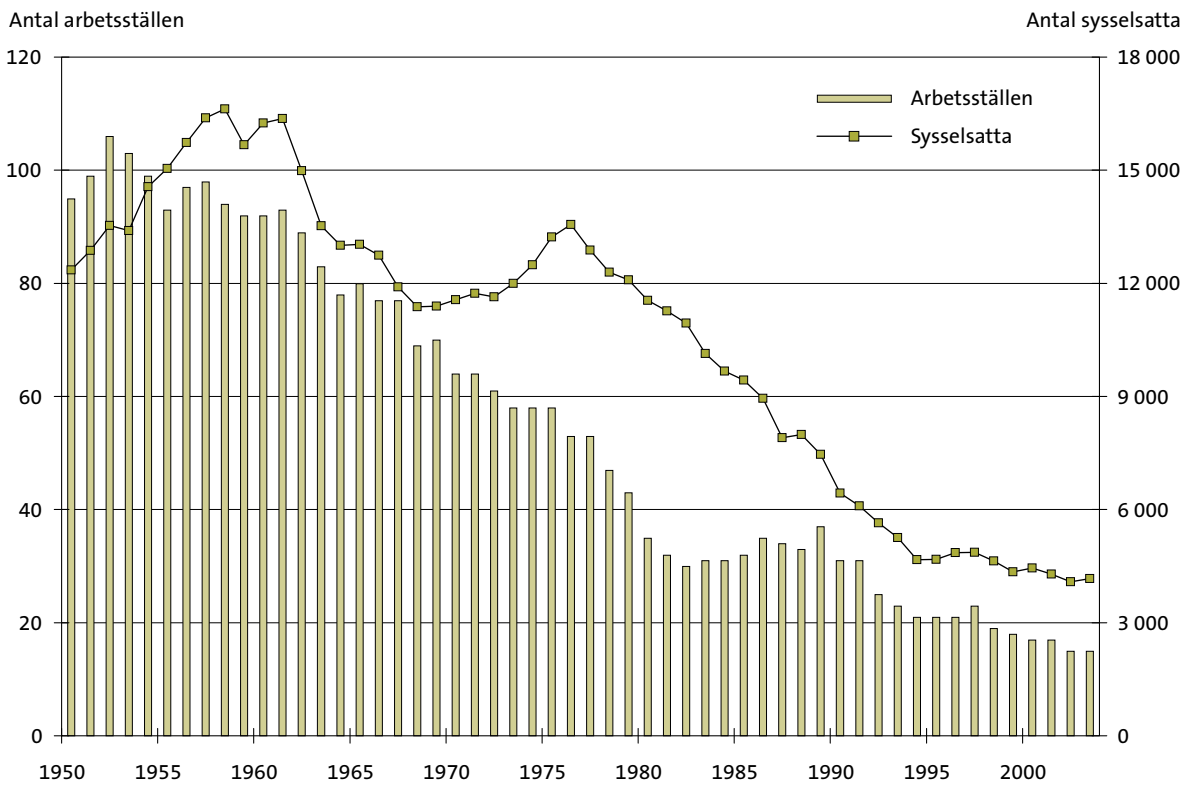
	1994	1995	1996	1997	1998	1999	2000	2001	2002	2003
<b>KOPPAR (tusen ton metallinnehåll)</b>										
EU15 totalt	224,6	245,2	228,4	239,4	234,8	182,9	188,9	178,5	163,6	175,5
Sverige	79,8	83,6	71,7	86,6	73,7	71,2	77,8	74,3	72,0	83,1
Portugal	130,4	129,7	109,9	106,5	114,6	99,5	76,2	82,9	77,2	77,5
Spanien	4,9	22,4	37,5	37,8	37,0	1,7	23,3	9,7	0,0	0,0
Övriga	9,5	9,5	9,3	8,5	9,5	10,5	11,6	11,6	14,4	14,9
Sveriges andel %	35,5	34,1	31,4	36,2	31,4	38,9	41,2	41,6	44,0	47,4
<b>BLY (tusen ton metallinnehåll)</b>										
EU15 totalt	225,1	212,3	191,6	211,6	211,9	197,5	232,3	207,3	137,7	168,1
Sverige	112,8	100,1	98,8	108,6	114,4	116,4	106,6	86,0	43,0	51,0
Irland	53,7	46,1	45,3	45,1	36,5	43,8	57,8	26,5	32,5	50,3
Spanien	23,8	30,5	23,8	23,9	21,9	15,1	51,2	49,5	23,3	27,5
Övriga	34,8	35,6	23,7	34,0	39,1	22,2	16,7	45,3	38,9	39,3
Sveriges andel %	50,1	47,1	51,6	51,3	54,0	58,9	45,9	41,5	31,2	30,3
<b>ZINK (tusen ton metallinnehåll)</b>										
EU15 totalt	581,5	578,6	508,1	564,2	536,1	593,2	677,5	688,6	538,3	743,5
Sverige	159,9	168,0	160,1	155,4	164,7	174,4	176,8	156,3	148,6	185,9
Irland	194,5	184,1	163,5	180,3	181,0	226,1	266,0	298,3	252,7	419,0
Spanien	170,1	172,2	140,1	171,8	128,1	154,0	201,6	183,9	69,9	69,9
Övriga	57,0	54,3	44,4	56,7	62,3	38,7	33,1	50,1	67,1	68,7
Sveriges andel %	27,5	29,0	31,5	27,5	30,7	29,4	26,1	22,7	27,6	25,0
<b>JÄRN (miljoner ton malm)</b>										
EU15 totalt	26,0	27,2	26,0	24,1	22,7	20,6	22,4	21,8	22,6	23,8
Sverige	19,9	21,7	21,3	21,9	20,9	18,9	20,6	19,5	20,3	21,5
Frankrike	2,4	1,5	1,5	0,5	0,0	0,0	0,0	0,0	0,0	0,0
Spanien	2,1	1,9	1,4	0,0	0,0	0,0	0,0	0,0	0,0	0,0
Övriga	1,6	2,1	1,8	1,7	1,8	1,7	1,8	2,3	2,3	2,3
Sveriges andel %	76,5	79,8	81,9	90,8	92,2	91,7	91,8	89,4	89,7	90,3
<b>GULD (ton metallinnehåll)</b>										
EU15 totalt	19,6	19,2	17,7	18,7	19,1	17,9	15,3	16,8	19,3	20,3
Sverige	6,4	6,5	6,1	6,8	5,9	4,2	3,6	5,0	5,8	5,9
Finland	1,4	2,1	3,1	4,8	5,0	5,9	5,0	5,6	4,7	5,6
Frankrike	5,1	4,8	5,7	5,0	3,8	3,6	2,6	2,4	4,9	4,9
Övriga	6,7	5,8	2,8	2,1	4,4	4,2	4,1	3,8	3,9	3,9
Sveriges andel %	32,5	34,0	34,7	36,2	31,1	23,5	23,3	29,7	29,8	29,1
<b>SILVER (ton metallinnehåll)</b>										
EU15 totalt	588,7	535,4	475,7	480,5	478,4	462,3	534,8	518,4	527,3	567,1
Sverige	275,2	268,2	271,9	304,0	299,1	341,6	328,7	306,0	320,8	340,7
Spanien	175,0	123,6	65,9	55,0	37,0	42,0	100,0	75,0	66,0	66,0
Grekland	44,9	45,0	16,1	35,9	64,5	39,9	30,6	63,5	74,8	79,2
Övriga	93,6	98,6	121,8	85,6	77,8	38,8	75,5	73,9	65,7	81,2
Sveriges andel %	46,8	50,1	57,2	63,3	62,5	73,9	61,5	59,0	60,8	60,1

Källor: Raw Materials Data

Övriga metaller Sverige: Bergverksstatistik 1994 - 2003 (SGU)

Övriga metaller EU15: World Bureau of Metal Statistics

**Diagram 9 Antal arbetsställen och sysselsatta inom gruvindustrin 1950–2003**  
*Number of establishments and persons engaged in the mining industry 1950–2003*



**Tabell 3 Antal arbetsställen\*, personal, produktionens saluvärde och förädlingsvärde inom gruvindustrin åren 1983–2003**  
*Number of establishments, persons engaged, sales value and value added of production of the mining industry in 1983–2003*

År	Benämning	Antal arbetsställen	Antal tjänstemän	Antal arbetarpersonal	Produktionens saluvärde 1 000 kr	Produktionens förädlingsvärde 1 000 kr
1983	Järnmalmsproduktion	7	1 133	4 355	1 977 336	1 387 728
	Ickejärnmalmsproduktion	25	1 071	3 773	2 135 263	1 503 261
	<b>Summa</b>	<b>32</b>	<b>2 204</b>	<b>8 128</b>	<b>4 112 599</b>	<b>2 890 989</b>
1984	Järnmalmsproduktion	7	869	3 511	2 669 455	1 944 112
	Ickejärnmalmsproduktion	27	1 094	3 901	2 297 011	1 592 798
	<b>Summa</b>	<b>34</b>	<b>1 963</b>	<b>7 412</b>	<b>4 966 466</b>	<b>3 536 910</b>
1985	Järnmalmsproduktion	8	975	3 607	3 467 468	2 599 359
	Ickejärnmalmsproduktion	27	1 081	3 790	2 226 593	1 461 750
	<b>Summa</b>	<b>35</b>	<b>2 056</b>	<b>7 397</b>	<b>5 694 061</b>	<b>4 061 109</b>
1986	Järnmalmsproduktion	7	939	3 429	3 237 372	2 383 503
	Ickejärnmalmsproduktion	28	1 026	3 552	1 830 783	928 315
	<b>Summa</b>	<b>35</b>	<b>1 965</b>	<b>6 981</b>	<b>5 068 155</b>	<b>3 311 818</b>
1987	Järnmalmsproduktion	7	862	3 089	2 782 021	2 005 344
	Ickejärnmalmsproduktion	27	871	3 083	2 084 566	1 225 158
	<b>Summa</b>	<b>34</b>	<b>1 733</b>	<b>6 172</b>	<b>4 866 587</b>	<b>3 230 502</b>
1988	Järnmalmsproduktion	7	838	3 291	3 058 322	1 740 108
	Ickejärnmalmsproduktion	26	840	3 017	2 409 386	1 582 007
	<b>Summa</b>	<b>33</b>	<b>1 678</b>	<b>6 308</b>	<b>5 467 708</b>	<b>3 322 115</b>
1989	Järnmalmsproduktion	7	772	3 083	3 690 342	2 238 532
	Ickejärnmalmsproduktion	30	674	2 931	2 680 221	1 854 092
	<b>Summa</b>	<b>37</b>	<b>1 446</b>	<b>6 014</b>	<b>6 370 563</b>	<b>4 092 624</b>
1990	Järnmalmsproduktion	5	631	2 512		
	Ickejärnmalmsproduktion	26	590	2 704		
	<b>Summa</b>	<b>31</b>	<b>1 221</b>	<b>5 216</b>		
1991	Järnmalmsproduktion	5	635	2 308		
	Ickejärnmalmsproduktion	26	615	2 540		
	<b>Summa</b>	<b>31</b>	<b>1 250</b>	<b>4 848</b>		
1992	Järnmalmsproduktion	5	653	2 296		
	Ickejärnmalmsproduktion	20	588	2 117		
	<b>Summa</b>	<b>25</b>	<b>1 241</b>	<b>4 413</b>		
1993	Järnmalmsproduktion	4	611	2 150		
	Ickejärnmalmsproduktion	19	556	1 940		
	<b>Summa</b>	<b>23</b>	<b>1 167</b>	<b>4 090</b>		
1994	Järnmalmsproduktion	4	527	2 077		
	Ickejärnmalmsproduktion	17	311	1 757		
	<b>Summa</b>	<b>21</b>	<b>838</b>	<b>3 834</b>		
1995	Järnmalmsproduktion	4	416	2 130		
	Ickejärnmalmsproduktion	17	315	1 817		
	<b>Summa</b>	<b>21</b>	<b>731</b>	<b>3 947</b>		
1996	Järnmalmsproduktion	3	603	2 141		
	Ickejärnmalmsproduktion	18	325	1 784		
	<b>Summa</b>	<b>21</b>	<b>928</b>	<b>3 925</b>		
1997	Järnmalmsproduktion	3	612	2 036		
	Ickejärnmalmsproduktion	20	329	1 886		
	<b>Summa</b>	<b>23</b>	<b>941</b>	<b>3 922</b>		
1998	Järnmalmsproduktion	3	573	1 956		
	Ickejärnmalmsproduktion	16	316	1 792		
	<b>Summa</b>	<b>19</b>	<b>889</b>	<b>3 748</b>		
1999	Järnmalmsproduktion	3	520	1 816		
	Ickejärnmalmsproduktion	15	304	1 708		
	<b>Summa</b>	<b>18</b>	<b>824</b>	<b>3 524</b>		
2000	Järnmalmsproduktion	3	641	1 933		
	Ickejärnmalmsproduktion	14	279	1 593		
	<b>Summa</b>	<b>17</b>	<b>920</b>	<b>3 526</b>		
2001	Järnmalmsproduktion	3	667	1 893		
	Ickejärnmalmsproduktion	14	264	1 461		
	<b>Summa</b>	<b>17</b>	<b>931</b>	<b>3 354</b>		
2002	Järnmalmsproduktion	3	642	1 847		
	Ickejärnmalmsproduktion	12	260	1 339		
	<b>Summa</b>	<b>15</b>	<b>902</b>	<b>3 186</b>		
2003	Järnmalmsproduktion	3	640	1 862		
	Ickejärnmalmsproduktion	12	263	1 401		
	<b>Summa</b>	<b>15</b>	<b>903</b>	<b>3 263</b>		

\* Arbetsställen inkluderar fristående sinterverk och anrikningsverk.

Tabell 4 Antal arbetsställen och sysselsatta inom gruvindustrin åren 1950–2003

*Number of establishments and persons engaged in the mining industry 1950–2003*

År	Ant. arbets- ställen	Järnmalmgruvor			Ant. arbets- ställen	Icke järnmalmgruvor			Summa	
		Tjänstemän	Arbetare	Totalt sysselsatta		Tjänstemän	Arbetare	Totalt sysselsatta	Arbets- ställen	Syssel- satta
1950	68	927	8 375	9 302	27	421	2 630	3 051	95	12 353
51	68	1 012	8 876	9 888	31	462	2 521	2 983	99	12 871
52	72	1 125	9 310	10 435	34	503	2 593	3 096	106	13 531
53	72	1 186	9 008	10 194	31	518	2 688	3 206	103	13 400
54	69	1 279	9 612	10 891	30	585	3 087	3 672	99	14 563
1955	66	1 378	9 979	11 357	27	594	3 092	3 686	93	15 043
56	68	1 556	10 437	11 993	29	627	3 113	3 740	97	15 733
57	69	1 799	10 983	12 782	29	625	2 981	3 606	98	16 388
58	68	2 002	11 244	13 246	26	652	2 723	3 375	94	16 621
59	68	2 074	10 404	12 478	24	719	2 479	3 198	92	15 676
1960	68	2 164	10 742	12 906	24	742	2 604	3 346	92	16 252
61	69	2 318	10 685	13 003	24	793	2 572	3 365	93	16 368
62	65	2 282	9 488	11 770	24	799	2 416	3 215	89	14 985
63	59	2 173	8 542	10 715	24	733	2 080	2 813	83	13 528
64	57	2 146	8 160	10 306	21	725	1 979	2 704	78	13 010
1965	57	2 093	8 155	10 248	23	781	2 006	2 787	80	13 035
66	53	2 084	7 819	9 903	24	734	2 105	2 839	77	12 742
67	50	1 975	7 109	9 084	27	734	2 085	2 819	77	11 903
68	39	1 804	6 606	8 410	30	795	2 171	2 966	69	11 376
69	40	1 718	6 636	8 354	30	800	2 238	3 038	70	11 392
1970	36	1 685	6 697	8 382	28	873	2 310	3 183	64	11 565
71	36	1 723	6 881	8 604	28	881	2 247	3 128	64	11 732
72	35	1 753	6 633	8 386	26	890	2 366	3 256	61	11 642
73	33	1 755	6 833	8 588	25	884	2 528	3 412	58	12 000
74	32	1 746	7 208	8 954	26	933	2 605	3 538	58	12 492
1975	32	1 831	7 547	9 378	26	990	2 859	3 849	58	13 227
76	30	1 892	7 672	9 564	23	1 051	2 948	3 999	53	13 563
77	30	1 917	7 079	8 996	23	1 006	2 878	3 884	53	12 880
78	24	1 754	6 871	8 625	23	996	2 677	3 673	47	12 298
79	21	1 675	6 560	8 235	22	951	2 901	3 852	43	12 087
1980	15	1 570	6 024	7 594	20	902	3 048	3 950	35	11 544
81	12	1 537	5 557	7 094	20	929	3 242	4 171	32	11 265
82	10	1 402	5 110	6 512	20	980	3 451	4 431	30	10 943
83	8	1 134	4 358	5 492	23	913	3 729	4 642	31	10 134
84	7	867	3 816	4 683	24	1 095	3 893	4 988	31	9 671
1985	8	967	3 607	4 574	24	1 079	3 778	4 857	32	9 431
86	7	939	3 429	4 368	28	1 026	3 552	4 578	35	8 946
87	7	862	3 089	3 951	27	871	3 083	3 954	34	7 905
88	7	838	3 291	4 129	26	840	3 017	3 857	33	7 986
89	7	772	3 083	3 855	30	674	2 931	3 605	37	7 460
1990	5	631	2 512	3 143	26	590	2 704	3 294	31	6 437
91	5	635	2 308	2 943	26	615	2 540	3 155	31	6 098
92	5	653	2 296	2 949	20	588	2 107	2 695	25	5 644
93	4	611	2 150	2 761	19	556	1 940	2 496	23	5 257
94	4	527	2 077	2 604	17	311	1 757	2 068	21	4 672
1995	4	416	2 130	2 546	17	315	1 817	2 132	21	4 678
96	3	603	2 141	2 744	18	325	1 784	2 109	21	4 853
97	3	612	2 036	2 648	20	329	1 886	2 215	23	4 863
98	3	573	1 956	2 529	16	316	1 792	2 108	19	4 637
99	3	520	1 816	2 336	15	304	1 708	2 012	18	4 348
2000	3	641	1 933	2 574	14	279	1 593	1 872	17	4 446
01	3	667	1 893	2 560	14	264	1 461	1 725	17	4 285
02	3	642	1 847	2 489	12	260	1 339	1 599	15	4 088
03	3	640	1 862	2 502	12	263	1 401	1 664	15	4 166

**Tabell 5** Antal arbetarpersonal inom gruvindustrin år 2003 med fördelning på län och näringsgren  
*Number of workers by counties at the mining industry in 2003*

Län	Antal arbets- ställen 2003	Summa arbetarpersonal		Järnmalm- gruvor	Ickejärnmalm- gruvor
		2002	2003		
Örebro	2	227	258		258
Dalarna	2	251	260		260
Västerbotten	7	425	456		456
Norrbottn	4	2 283	2 289	1 862	427
<b>Hela riket 2003</b>	<b>15</b>		<b>3 263</b>	<b>1 862</b>	<b>1 401</b>
Hela riket 2002	15	3 186		1 847	1 339

**Tabell 6** Brytning i järnmalmgruvor år 2003  
*Extraction from iron ore mines in 2003*

Län <i>Kommun</i> Gruvdkarens namn	Gruvans namn	Gråberg och malm		Malm totalt ton	Genom- snittshalt av		Efter sovring erhållen anrik- ningsmalm, totalt ton	Styckemalm och mull för direkt avsalu, totalt ton
		Under jord ton	I dagbrott ton		Järn %	Fosfor %		
<b>Norrbottns län</b>								
<i>Gällivare</i>								
LKAB	Malmberget	13 560 000		13 300 000	45,0	0,90	8 782 000	0
<i>Kiruna</i>								
LKAB	Kiirunavaara	21 346 000		21 346 000	44,7	0,38	13 334 000	2 730 000
<b>Hela riket 2003</b>		<b>34 906 000</b>		<b>34 646 000</b>			<b>22 116 000</b>	<b>2 730 000</b>
Hela riket 2002		32 136 000		31 956 000			20 530 000	2 527 000

Tabell 7 Inom järnmalmshyttor brutna malm och gråberg år 1983–2003

*Extraction of ore and bedrock at iron ore mines in 1983–2003*

År	Total mängd brutna malm och gråberg 1000 ton	Gråberg		Anrikningsmalm		Direkt användbar styckemalm och mull	
		1000 ton	% av kol. 2	1000 ton	% av kol. 2	1000 ton	% av kol. 2
1	2	3	4	5	6	7	8
1983	20 384	4 868	24	10 910	54	4 455	22
1984	27 276	5 359	19	15 708	58	6 868	23
1985	32 247	6 555	20	18 871	59	6 821	21
1986	32 795	9 250	28	16 568	51	6 977	21
1987	30 335	7 861	26	16 768	55	5 706	19
1988	30 363	8 321	28	15 872	52	6 170	20
1989	31 958	8 051	25	16 300	51	7 607	24
1990	28 375	7 153	25	14 343	51	6 879	24
1991	28 693	7 731	27	14 469	50	6 493	23
1992	29 430	8 196	28	15 675	53	5 559	19
1993	29 129	8 524	29	15 607	54	4 998	17
1994	32 352	10 203	31	16 609	51	5 540	17
1995	33 460	9 778	29	19 058	57	4 624	14
1996	33 605	9 839	29	20 273	60	3 493	10
1997	33 488	9 470	28	20 441	61	3 577	11
1998	34 894	10 842	31	21 034	60	3 017	8,7
1999	32 512	10 925	34	18 832	58	2 755	8,5
2000	34 629	10 505	30	21 437	62	2 687	7,8
2001	34 020	11 853	35	19 575	58	2 592	7,6
2002	32 136	9 079	28	20 530	64	2 527	7,9
<b>2003</b>	<b>34 906</b>	<b>10 060</b>	<b>29</b>	<b>22 116</b>	<b>63</b>	<b>2 730</b>	<b>7,8</b>

Tabell 8 Produktion av direkt säljbara produkter (styckemalm, mull, slig och kulsinter) åren 1994–2003

*Production of direct salable products (lumps, fines, concentrates and pellets) in 1994–2003*

	1994	1995	1996	1997	1998	1999	2000	2001	2002	2003
<b>Hela riket 1 000 ton</b>	19 909	21 662	21 288	21 893	20 930	18 853	20 557	19 486	20 281	<b>21 498</b>

Tabell 9 Anrikning av järnmalm år 2003

Processing of iron ore in 2003

Anrikningsmetod: mv = kombinerad magnetisk och våtanrikning, f = flotation

Län <i>Kommun</i> Gruvidkarens namn <b>Anriknings- verkets namn</b>	Anrik- nings- metod	Ingående rågods					Erhållen slig				Anriknings- sand	
		Från	Totalt ton	Genomsnittshalt av			Kvalitet	Totalt ton	Genomsnittshalt av		Genomsnittshalt av	
				Fe %	P %	S %			Fe %	P %	Fe %	P %
<b>Norrbottnen</b>												
<i>Gällivare</i>												
LKAB												
<b>Vitåfors</b>	mv	Malmberget	8 782 000	63,3	0,29	0,03	MAF	3 262 498	70,8	0,021	16	1,90
							MPC/MHPC	4 142 088	70,7	0,007		
							Spec. prod.	244 853	71,6	0,004		
<i>Kiruna</i>												
LKAB												
<b>Kirunavaara</b>	mv, f	Kiiruna-	9 473 000	59,3	0,69	-	KA1+KA2	7 612 000	71,3	0,024	10,4	2,9
<b>Svappavaara</b>	mv, f	vaara	3 792 000	62,4	0,16	-	Svappavaara	3 314 000	71,1	0,018		
<b>Hela riket 2003</b>			<b>22 047 000</b>					<b>18 575 439</b>				
Hela riket 2002			20 253 913					17 265 800				

Tabell 10 Sintring av järnmalmsslig år 2003

Sintering of concentrates of iron ore in 2003

Län <i>Kommun</i> Gruvidkarens namn	Sinterverkets namn	Totalt, ton	Ingående rågods			Erhållen färdig vara, totalt ton*
			Genomsnittshalt % av			
			järn	fosfor	svavel	
<b>Norrbottnen</b>						
<i>Gällivare</i>						
LKAB	Vitåfors	4 142 088	70,7	0,007	-	4 292 319
<i>Kiruna</i>						
LKAB	Kiruna	7 612 000	71,3	0,024	-	7 540 000
	Svappavaara	3 314 000	71,1	0,018	-	3 429 000
<b>Hela riket 2003</b>		<b>15 068 088</b>				<b>15 261 319</b>
Hela riket 2002		14 030 800				14 118 000

\* Anm. LKABs produktion utgörs av kulsinter.

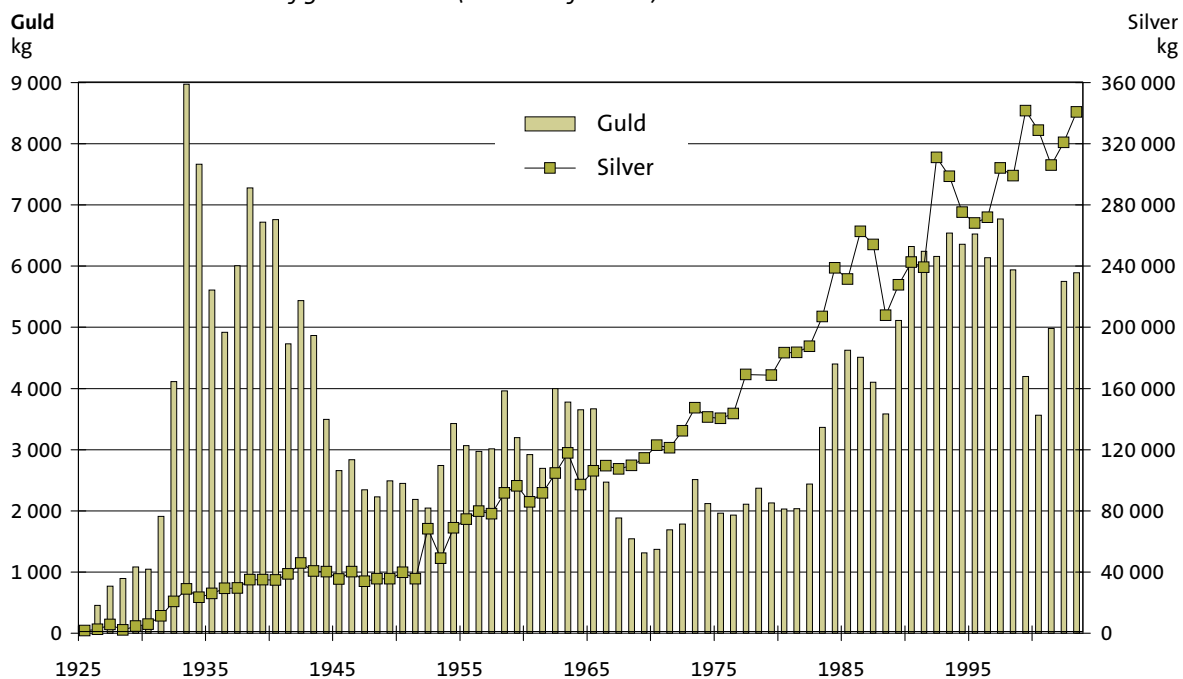
**Tabell 11 Produktion av järnmalmsslig åren 1974–2003 med fördelning på fosfor- och svavelhalt, 1 000 ton**

*Production of iron ore concentrates in 1974–2003 distributed on the content of phosphorus and sulphur, 1 000 tons*

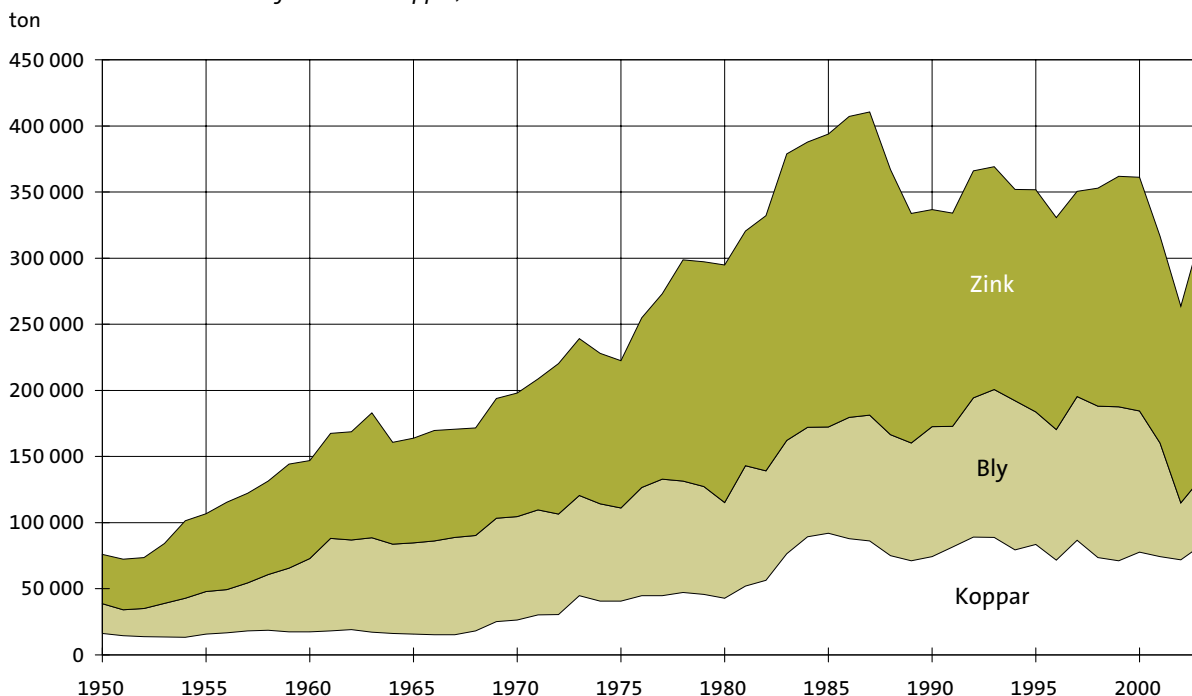
År	Produktion av slig	Därav med procentuell genomsnittshalt av									
		Fosfor					Svavel				
		<0,006	0,006- 0,03	0,04- 0,09	0,1- 0,6	>0,6	utan analys	<0,01	0,01- 0,04	>0,04	utan analys
1974	12 509	1 992	9 967	-	108	21	421	972	363	712	10 462
1975	12 020	1 089	8 388	2 043	232	30	238	862	364	614	10 180
1976	12 735	1 197	8 496	2 397	296	53	296	1 208	167	572	10 788
1977	11 994	1 426	8 042	1 804	469	50	203	1 469	346	589	9 590
1978	9 180	462	3 906	3 885	233	95	599	1 313	338	230	7 299
1979	10 487	757	6 046	3 174	251	58	201	378	672	344	9 093
1980	11 597	727	6 187	4 600	-	83	-	59	372	292	10 874
1981	10 087	472	5 135	4 216	-	113	151	67	-	177	9 843
1982	8 074	372	4 810	2 784	-	87	21	1 042	417	371	6 244
1983	9 336	380	6 558	2 202	-	96	-	578	-	1 320	7 438
1984	11 647	253	5 451	-	-	111	5 832	736	1 039	253	9 619
1985	13 897	242	10 353	3 108	-	194	-	752	7 154	242	5 749
1986	13 738	441	13 110	-	-	187	-	966	6 445	298	6 029
1987	14 051	328	13 495	-	-	228	-	966	6 645	328	6 112
1988	13 547	308	13 088	-	-	142	9	183	5 803	308	7 253
1989	13 799	338	13 318	-	-	71	72	135	5 517	331	7 816
1990	12 626	320	12 306	-	-	-	-	5 711	-	320	6 595
1991	12 599	342	12 257	-	-	-	-	5 530	-	342	6 727
1992	13 593	210	13 383	-	-	-	-	6 553	-	110	6 929
1993	13 597	84	13 513	-	-	-	-	6 258	-	-	7 339
1994	14 123	103	14 020	-	-	-	-	6 715	-	-	7 408
1995	16 686	148	16 538	-	-	-	-	6 686	-	-	10 000
1996	17 527	180	17 347	-	-	-	-	6 794	-	-	10 733
1997	18 031	215	17 516	-	-	-	-	6 767	-	-	11 264
1998	17 922	217	17 705	-	-	-	-	6 584	-	-	11 338
1999	15 525	210	11 637	-	-	-	3 678	6 748	-	-	8 777
2000	16 688	167	16 487	-	34	-	-	167	-	-	16 521
2001	16 467	232	16 235	-	-	-	-	-	-	-	16 467
2002	17 266	86	17 180	-	-	-	-	-	-	-	17 266
<b>2003</b>	<b>18 575</b>	<b>245</b>	<b>18 330</b>	-	-	-	-	-	-	-	<b>18 575</b>

Anm: Kursiva värden avser apatitlig

**Diagram 10 Produktion av guld och silver (metallinnehåll) i svenska gruvor 1925–2003**  
*Production of gold and silver (contents of metals) in Swedish mines 1925–2003*



**Diagram 11 Metallinnehållet i koppar-, bly- och zinkmalmer brutna i Sverige 1950–2003**  
*Contents of metals in copper, lead and zinc ores mined in Sweden 1950–2003*



**Tabell 12 Brytning i ickejärnmalmgruvor år 2003, ton**  
*Production in non-ferrous ore mines in 2003, tons*

Län <i>Kommun</i> Gruvidkarens namn	Gruvfältets (gruvans) namn	Malmart	Bryt- nings- metod*	Gråberg och malm		Anriknings- malm	Gråberg
				Under jord	I dagbrott		
<b>Örebro län</b>							
<i>Askersunds kommun</i>							
Zinkgruvan Mining AB	Knalla-Burkland	zink, bly, silver	2	697 410		579 832	117 578
	Nygruvan	zink, bly, silver	2	213 094		177 647	35 447
<b>Dalarnas län</b>							
<i>Hedemora kommun</i>							
Boliden Mineral AB	Garpenbergsgruvan	koppar, zink, bly	3	379 225		256 839	122 386
	Garpenberg Norra	koppar, zink, bly	3	1 218 569		810 570	407 999
<b>Västerbottens län</b>							
<i>Lycksele kommun</i>							
Boliden Mineral AB	Kristineberg	koppar, bly, zink	3	668 423		488 795	179 628
<i>Malå kommun</i>							
North Atl. Nat.Res. AB (NAN)	Storliden	koppar, zink	3	345 700		155 700	190 000
<i>Norsjö kommun</i>							
Boliden Mineral AB	Maurliden	koppar, bly, zink	1		144 147	99 050	45 097
	Petiknäs	koppar, bly, zink	3	491 203		434 904	56 299
<i>Skellefteå kommun</i>							
Boliden Mineral AB	Renström	koppar, bly, zink	3	325 657		188 501	137 156
Björkdalsgruvan AB	Björkdalsgruvan	guld	1		1 052 415	644 849	407 566
<b>Norrbottens län</b>							
<i>Gällivare kommun</i>							
Boliden Mineral AB	Aitik	koppar	1		40 542 403	18 022 403	22 520 000
<b>HELA RIKET 2003</b>				<b>4 339 281</b>	<b>41 738 965</b>	<b>21 859 090</b>	<b>24 219 156</b>
Hela riket 2002				4 133 209	43 188 502	22 118 563	25 223 138

\* 1 = pallbrytning, 2 = skivpallbrytning, 3 = igensättning

**Tabell 13 Produktion of ickejärnmalmer åren 1974–2003, ton slig**

*Production of non-ferrous ores in 1974–2003, tons of concentrates*

År	Svavelkis	Koppar	Bly	Zink	Volfram	Guld	Grafit	Summa
1974	425 016	167 530	104 404	201 696	306	-	-	898 952
1975	413 595	158 950	100 154	197 153	273	-	-	870 125
1976	404 434	187 833	114 234	225 793	349	-	-	932 643
1977	402 049	177 653	123 742	252 259	378	-	-	956 081
1978	484 202	196 572	119 842	299 963	683	-	-	1 101 262
1979	447 681	191 960	115 073	302 866	687	-	-	1 058 267
1980	395 878	180 910	102 267	304 600	606	-	-	984 261
1981	419 028	221 384	123 872	340 507	676	-	-	1 105 467
1982	426 222	234 644	118 664	344 335	646	-	-	1 124 511
1983	430 393	303 597	115 949	374 985	774	-	-	1 225 698
1984	417 781	361 138	118 540	382 725	819	3 528	-	1 284 531
1985	407 122	368 213	112 372	387 546	804	7 003	-	1 283 060
1986	448 253	352 232	129 265	394 374	645	5 804	-	1 330 573
1987	428 555	352 983	133 074	392 494	574	-	-	1 307 680
1988	355 103	306 939	122 148	344 346	584	-	-	1 129 120
1989	301 286	277 257	120 103	303 146	310	1 210	-	1 003 312
1990	251 822	296 331	120 076	285 980	-	1 849	-	956 058
1991	89 145	332 825	123 145	285 365	-	2 350	-	832 830
1992	37 140	339 330	144 371	313 333	-	2 444	-	836 618
1993	-	334 384	150 988	303 116	-	2 468	-	790 956
1994	-	293 147	152 692	287 052	-	3 285	-	736 176
1995	-	311 495	137 151	303 831	-	4 736	-	757 213
1996	-	269 031	136 243	291 509	-	5 841	500	703 124
1997	30	315 044	146 004	284 379	-	4 784	1 581	751 792
1998	-	270 358	155 140	297 394	-	4 412	3 277	730 581
1999	-	261 947	157 088	316 189	-	1 674	4 504	741 402
2000	-	282 202	147 353	319 586	-	186	5 602	754 929
2001	-	267 848	123 200	284 816	-	1 281	1 035	678 180
2002	-	263 151	68 425	270 925	-	3 800	-	606 301
<b>2003</b>	-	<b>304 617</b>	<b>77 855</b>	<b>341 198</b>	-	<b>3 641</b>	-	<b>727 311</b>

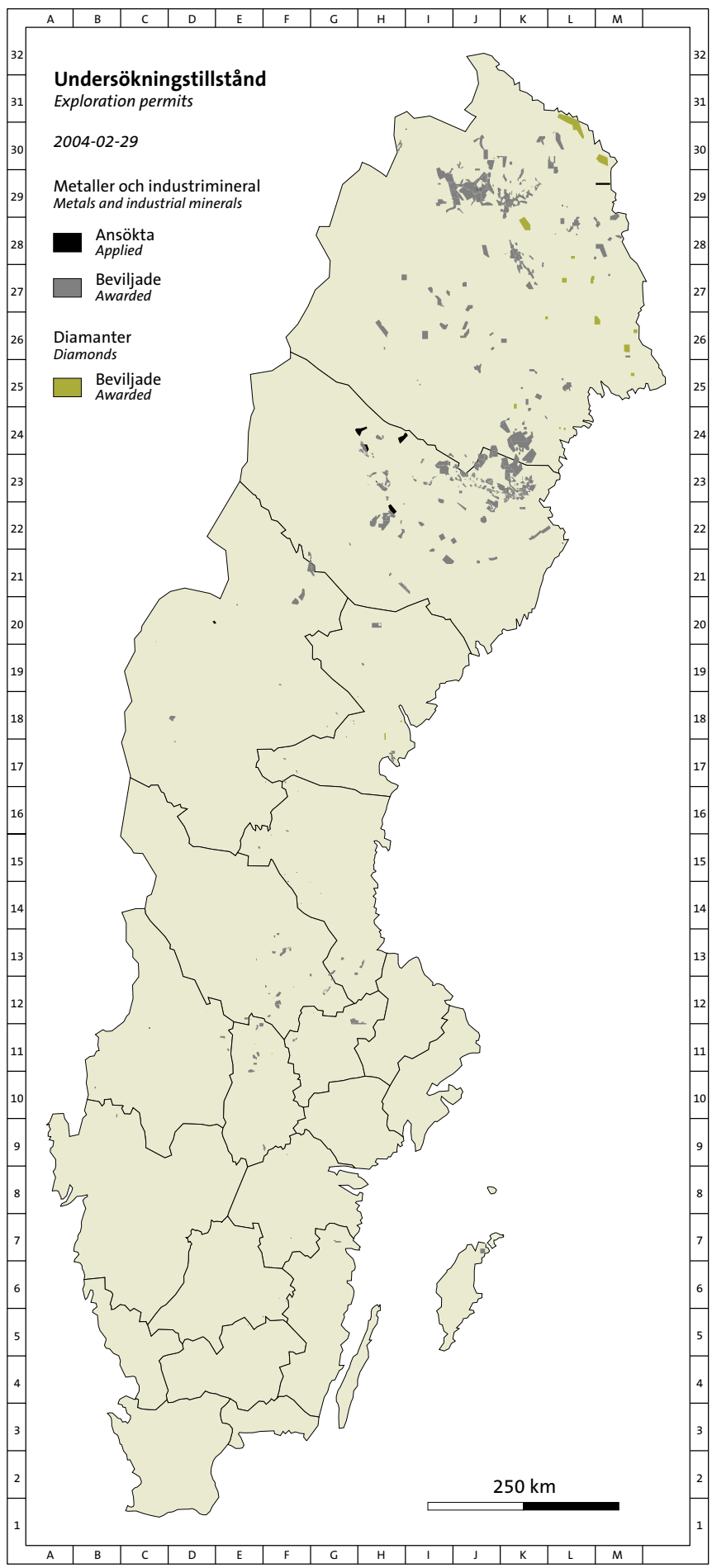
**Tabell 14 Totala innehållet av metaller m.m. i ickejärnmalmer (sliger) åren 1974–2003, ton eller kg**

*Total content of metals etc. in non-ferrous ores (concentrates) in 1974–2003, tons or kg*

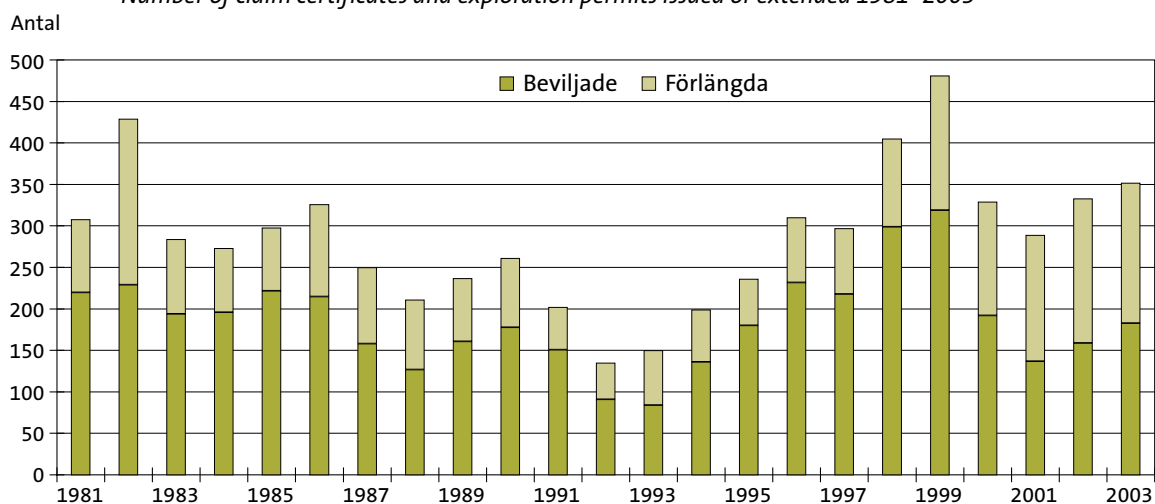
År	Koppar ton	Bly ton	Zink ton	Svavel ton	Volfram ton	Guld kg	Silver kg	Grafit ton
1974	40 637	73 656	113 699	218 430	215	2 126	141 371	-
1975	40 634	70 383	111 325	210 941	143	1 965	140 442	-
1976	44 860	81 625	128 326	205 283	194	1 934	143 617	-
1977	44 764	88 132	140 233	204 357	199	2 113	169 153	-
1978	47 229	84 224	167 319	225 931	381	2 377	168 892	-
1979	45 811	81 627	169 854	282 209	402	2 135	168 736	-
1980	42 790	72 393	179 772	276 996	364	2 037	183 429	-
1981	51 979	91 103	177 404	273 451	394	2 041	183 493	-
1982	56 293	83 012	192 727	307 542	338	2 446	187 499	-
1983	76 540	85 762	216 605	338 998	386	3 369	206 978	-
1984	89 381	82 845	215 589	288 974	388	4 405	238 771	-
1985	91 867	80 604	221 298	287 468	402	4 631	231 483	-
1986	87 871	91 729	227 648	310 519	360	4 514	262 708	-
1987	86 113	95 141	229 353	215 678	336	4 108	254 107	-
1988	75 032	91 579	200 393	286 387	352	3 590	207 804	-
1989	71 238	88 967	173 515	232 812	80	5 120	227 715	-
1990	74 283	98 259	164 128	230 833	-	6 326	242 685	-
1991	81 650	91 127	161 170	83 373	-	6 247	239 321	-
1992	89 145	105 295	171 539	18 199	-	6 164	311 059	-
1993	88 909	111 709	168 617	-	-	6 548	298 772	-
1994	79 384	112 787	159 858	-	-	6 364	275 224	-
1995	83 603	100 070	167 962	-	-	6 528	268 200	-
1996	71 659	98 812	160 133	-	-	6 145	271 866	463
1997	86 610	108 624	155 385	-	-	6 777	304 048	1 470
1998	73 685	114 430	164 711	-	-	5 944	299 051	3 011
1999	71 160	116 393	174 448	-	-	4 202	341 584	4 144
2000	77 765	106 584	176 788	-	-	3 570	328 737	5 108
2001	74 269	85 975	156 334	-	-	4 986	306 029	963
2002	71 991	42 954	148 620	-	-	5 757	320 823	-
<b>2003</b>	<b>83 143</b>	<b>50 962</b>	<b>185 884</b>	-	-	<b>5 900</b>	<b>340 701</b>	-

**Tabell 15** Genomsnittlig produktion per arbetare och arbetstimme vid ickejärnmalmgruvor åren 1978–2003  
*Average production per worker and working hour in 1978–2003 at non-ferrous mines*

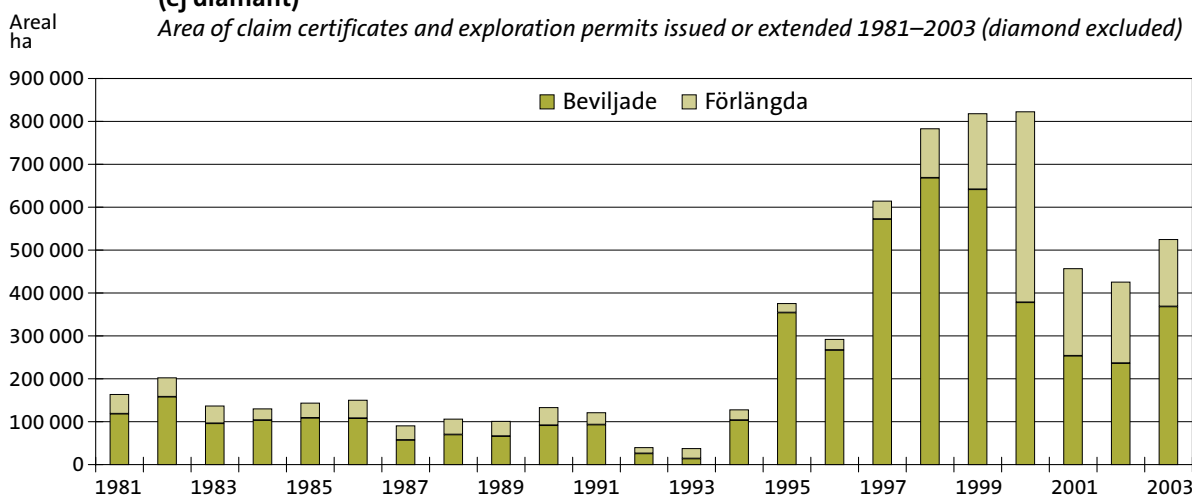
År	Under jord brutet gråberg och malm		
	Totalt 1 000 ton	Per arbetare ton	Per arbetstimme ton
1978	6 026	4 755	3,4
1979	6 094	4 899	3,7
1980	6 001	5 030	3,6
1981	6 337	4 491	3,4
1982	6 605	4 708	3,5
1983	7 483	4 856	3,5
1984	8 727	5 552	4,1
1985	8 555	5 523	4,1
1986	8 994	6 143	4,7
1987	8 655	6 673	5,1
1988	7 889	6 068	4,5
1989	7 679	6 163	4,5
1990	7 457	6 235	4,6
1991	6 111	5 232	4,0
1992	5 712	6 857	5,1
1993	5 749	9 318	6,8
1994	5 896	8 826	6,4
1995	6 176	8 848	6,6
1996	6 642	9 435	6,8
1997	6 407	9 723	7,0
1998	6 216	9 237	6,5
1999	5 906	8 907	6,2
2000	5 866	9 311	6,6
2001	5 463	9 451	6,8
2002	4 133	7 640	5,3
<b>2003</b>	<b>4 339</b>	<b>7 626</b>	<b>5,3</b>



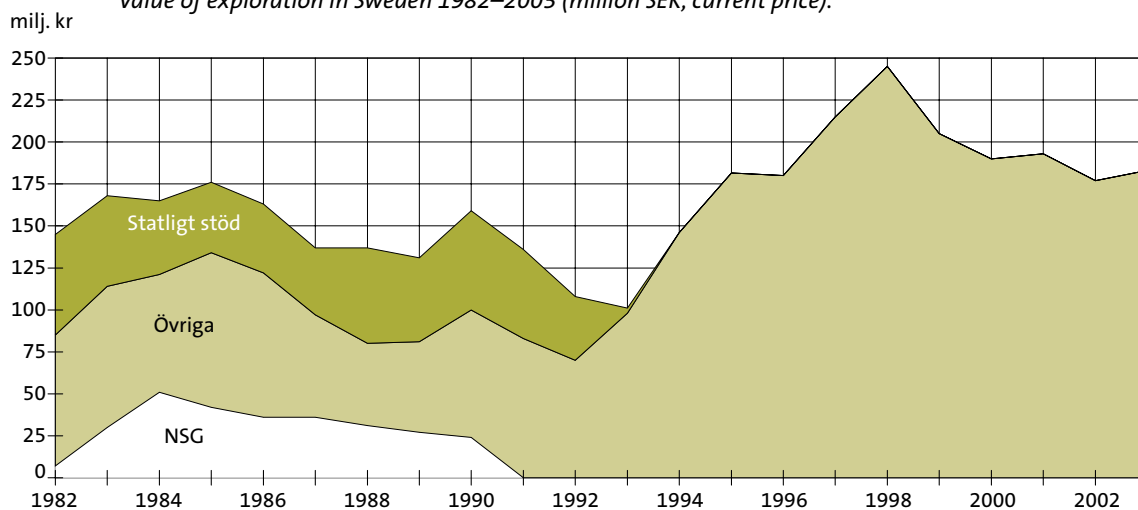
**Diagram 12 Antal beviljade och förlängda inmutningar och undersökningstillstånd 1981–2003**  
*Number of claim certificates and exploration permits issued or extended 1981–2003*



**Diagram 13 Areal av beviljade och förlängda inmutningar och undersökningstillstånd 1981–2003 (ej diamant)**  
*Area of claim certificates and exploration permits issued or extended 1981–2003 (diamond excluded)*



**Diagram 14 Prospekteringskostnader i Sverige 1982–2003 (löpande priser).**  
*Value of exploration in Sweden 1982–2003 (million SEK, current price).*



**Tabell 16 Undersökningstillstånd enligt minerallagen, utfärdade år 2003**

*Number of exploration permits issued in 2003*

Län	ML 1 kap 1§ p 1 och 2 <sup>2)</sup>		ML 1 kap 1§ p 3 <sup>1)</sup>		Summa		
	antal	areal ha	antal	areal ha	antal	areal ha	
F	Jönköping	1	1		1	1	
H	Kalmar	1	1 100		1	1 100	
O	Västra Götaland	1	106		1	106	
S	Värmland	2	117		2	117	
T	Örebro	3	852		3	852	
U	Västmanland	1	12		1	12	
W	Dalarna	1	14		1	14	
X	Gävleborg	1	40		1	40	
Y	Västernorrland	5	3 987		5	3 987	
Z	Jämtland	3	1 860		3	1 860	
AC	Västerbotten	35	57 931		35	57 931	
BD	Norrbottnen	128	302 464	1	28 655	129	331 119
<b>Summa</b>		<b>182</b>	<b>368 484</b>	<b>1</b>	<b>28 655</b>	<b>183</b>	<b>397 139</b>

<sup>1)</sup> Minerallagens 1 kap 1§ p 3 omfattar olja, gasformiga kolväten och diamant

<sup>2)</sup> Minerallagens 1 kap 1§ p 1&2 omfattar alla övriga i lagen uppräknade mineraliska ämnen utom olja, gasformiga kolväten och diamant

**Tabell 17 Undersökningstillstånd som förlängts år 2003**

*Number of exploration permits extended in 2003*

Län	ML 1 kap 1§ p 1 och 2 <sup>2)</sup>		ML 1 kap 1§ p 3 <sup>1)</sup>		Summa		
	antal	areal ha	antal	areal ha	antal	areal ha	
F	Jönköping	1	5		1	5	
M	Skåne	1	12		1	12	
T	Örebro	4	2 241		4	2 241	
U	Västmanland	2	2 536		2	2 536	
W	Dalarna	8	8 834		8	8 834	
X	Gävleborg	6	2 413		6	2 413	
Y	Västernorrland	3	454	1	300	4	754
Z	Jämtland	3	7 638		3	7 638	
AC	Västerbotten	113	83 398		113	83 398	
BD	Norrbottnen	17	49 250	10	107 787	27	157 037
<b>Summa</b>		<b>158</b>	<b>156 781</b>	<b>11</b>	<b>108 087</b>	<b>169</b>	<b>264 868</b>

<sup>1)</sup> Minerallagens 1 kap 1§ p 3 omfattar olja, gasformiga kolväten och diamant

<sup>2)</sup> Minerallagens 1 kap 1§ p 1&2 omfattar alla övriga i lagen uppräknade mineraliska ämnen utom olja, gasformiga kolväten och diamant

**Tabell 18 Bearbetningskoncessioner som beviljats eller utvidgats år 2003**  
*Number of exploitation concessions issued or extended in 2003*

<b>Benämning, företag</b>	<b>Kommun</b>	<b>Län</b>	<b>Malm/mineral</b>	<b>Areal ha</b>	<b>Mängd kton*</b>
Vargbäcken K nr 1 NAN AB	Lycksele	AC	Au	21	590
Garpenberg K nr 9 Boliden Mineral AB	Hedemora	W	Zn, Cu, Pb, Au, Ag	68	7 500
<b>Summa nya eller utvidgade:</b>	<b>2 st</b>			<b>89</b>	<b>8 090</b>

\* "Mängd" redovisar sökandes uppgift om indikerad mineraltillgång.

**Tabell 19 Utmål som omvandlats till bearbetningskoncessioner år 2003**  
*Staked claims converted into exploitation concessions in 2003*

<b>Benämning, företag</b>	<b>Kommun</b>	<b>Län</b>	<b>Malm/mineral</b>	<b>Areal ha</b>	<b>Ersatta utmål</b>
Aitik K nr 3 Boliden Mineral AB	Gällivare	BD	Cu, Au, Ag	48	1
Malmberget K nr 3 LKAB	Gällivare	BD	Fe	875	1
Boliden K nr 1 Boliden Mineral AB	Skellefteå	AC	Au, Ag, Cu, Zn, Pb	5	15
Ägliden K nr 2 Boliden Mineral AB	Skellefteå	AC	Au, Ag, Cu, Pb, Zn	107	1
Elvaberget K nr 1 Boliden Mineral AB	Norsjö	AC	Au, Ag, Cu, Zn, Pb	30	2
Mensträsk K nr 1 Boliden Mineral AB	Norsjö	AC	Au, Ag, Cu, Zn, Pb	97	14
Udden Norra K nr 1 Boliden Mineral AB	Norsjö	AC	Au, Ag, Cu, Zn, Pb	23	1
Vidmarken K nr 1 - 2 Boliden Mineral AB	Norsjö	AC	Au, Ag, Cu, Pb, Zn	24	6
Ormsjö K nr 1 - 4 Boliden Mineral AB	Dorotea	AC	Au, Ag, Zn, Pb	44	8
Tjärnberget K nr 1 Boliden Mineral AB	Berg	Z	Cu, Au, Ag, Zn, Pb	32	2
Garpenberg K nr 8 Boliden Mineral AB	Hedemora	W	Cu, Zn, Au, Ag, Pb	26	1
<b>Summa koncessioner omvandlade från utmål: 11</b>				<b>1 311</b>	<b>52</b>

**Tabell 20 Gällande bearbetningskoncessioner vid 2003 års utgång**  
*Existing exploitation concessions at the end of 2003*

Län	Antal bearbetningskoncessioner*		
	Upphörda	Tillkomna	Gällande vid årets slut
E Östergötland			4
M Skåne*			3
S Värmland			1
T Örebro			3
U Västmanland			2
W Dalarna		2	17
X Gävleborg			4
Y Västernorrland			1
Z Jämtland		1	2
AC Västerbotten		12	49
BD Norrbotten	3	2	21
<b>Summa</b>	<b>3</b>	<b>17</b>	<b>107</b>

\* Här ingår även gamla stenkolskoncessioner

**Tabell 21 Utmål år 2003**  
*Staked claims in 2003*

Län	Försvarade 2002		Försvarade 2003	
	Järnmalm	Övrig malm	Järnmalm	Övrig malm
S Värmland		1		1
T Örebro		4		2
W Dalarna		5		1
X Gävleborg		3		3
AC Västerbotten		10		5
BD Norrbotten	1	5		2
<b>Summa</b>	<b>1</b>	<b>28</b>	<b>0</b>	<b>14</b>

**Tabell 22 Tillstånd enligt kontinentalsockellagen år 2003**  
*Permits according to the Act on Continental Shelf in 2003*

Tillståndshavare	Olja, gas och salt						Täktillstånd för sand, grus och sten		
	Undersökningstillstånd			Utvinningstillstånd			Upph. antal	Tillk. antal	Gäll. årets slut, antal
	Upph. antal	Tillk. antal	Gäll. årets slut, antal	Upph. antal	Tillk. antal	Gäll. årets slut, antal			
OPAB			1			0			
<b>Summa</b>			<b>1</b>			<b>0</b>			<b>0</b>

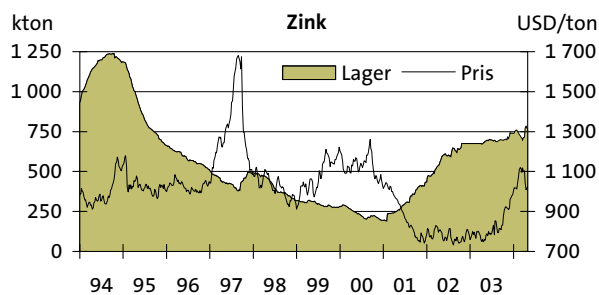
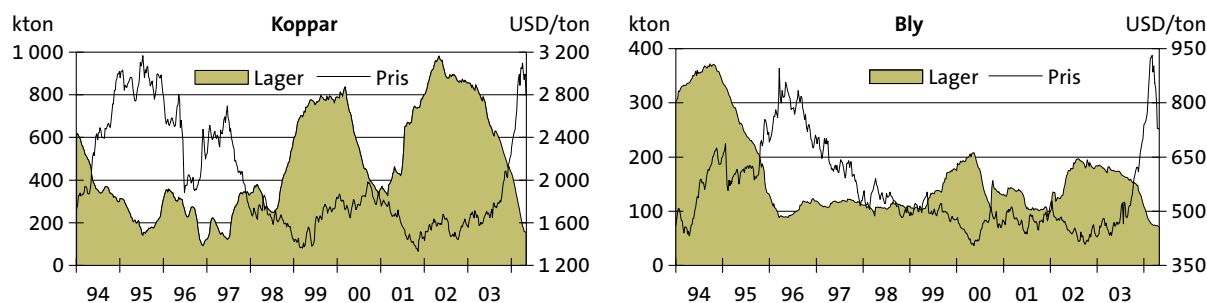
Tabell 23 Metallpriser år 2003

*Metal prices in 2003*

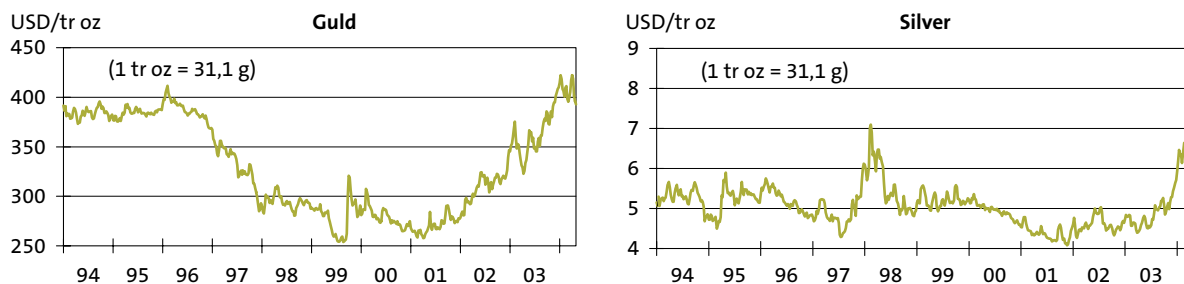
2003 års månadsmedelvärden för avistapriser på koppar, bly och zink vid London Metal Exchange samt motsvarande eftermiddagspriser för guld och silver vid London Market Fixings

Månad	Koppar USD/ton	Bly USD/ton	Zink USD/ton	Guld USD/tr oz	Silver USD/tr oz
Januari	1 647	445	781	357	4,81
Februari	1 683	475	785	359	4,65
Mars	1 659	456	791	341	4,53
April	1 587	437	754	328	4,49
Maj	1 648	463	776	356	4,74
Juni	1 686	468	790	356	4,53
Juli	1 710	514	827	351	4,80
Augusti	1 760	496	817	360	4,99
September	1 789	521	818	379	5,17
Oktober	1 919	587	898	379	5,00
November	2 055	622	915	390	5,18
December	2 201	692	977	407	5,62
<b>Medelvärde 2003</b>	<b>1 779</b>	<b>515</b>	<b>827</b>	<b>364</b>	<b>4,88</b>

Diagram 15–19 Pris- och lagerutvecklingen för koppar, bly och zink vid London Metal Exchange fr.o.m 1994



Prisutvecklingen för guld och silver vid London Bullion Market fr.o.m 1994



**Tabell 24 Leveranser av i Sverige brutna industrimineralråvaror 1994–2003**

*Deliveries of industrial minerals quarried in Sweden 1994–2003*

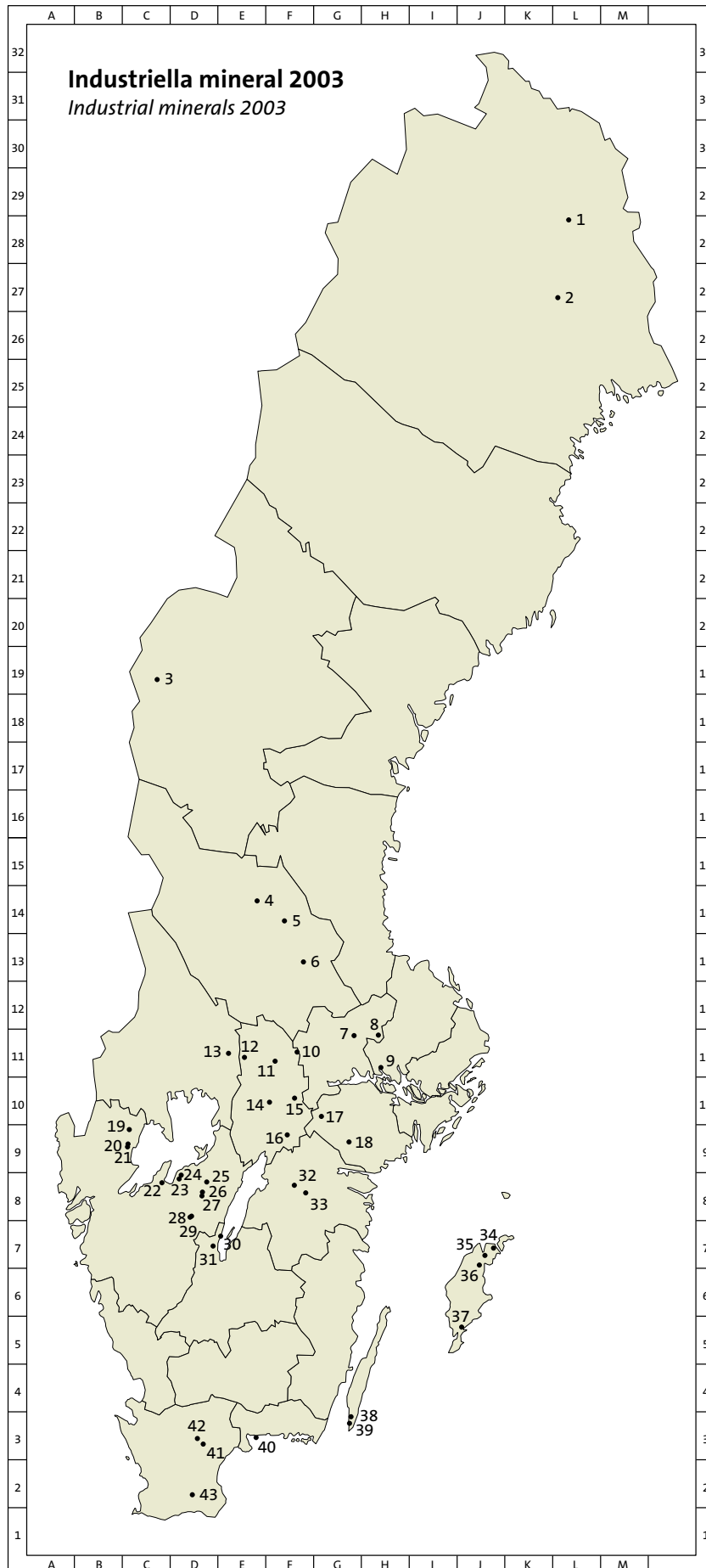
	1994	1995	1996	1997	1999	2000	2001	2002	2003
	kton	kton	kton	kton	kton	kton	kton	kton	kton
Dolomit	476	463	438	517	426	488	456	490	<b>469</b>
Skiffer (krossad)	9	10	10	15	14	16	22	27	<b>16</b>
Fältspat (kv/fsp)	46	51	46	46	34	35	40	37	<b>44</b>
Kalksten (krossad)	7 175	7 919	7 616	7 196	6 604	8 351	8 658	8 520	<b>8 600</b>
Krita	18	24	24	18	-	-	-	-	-
Kvarts (ren)	-	1	-	-	-	-	-	-	-
Kvarts/kvartsit	455	518	584	461	530	580	371	286	<b>126</b>
Kvartssand	439	436	439	467	518	572	569	564	<b>605</b>
Kvartssandsten	92	96	60	35	38	34	5	-	-
Talk/täljsten	25	25	25	24	19	20	14	20	<b>7</b>
Olivin	115	136	152	102	93	83	-	-	-
Diabas	276	275	265	265	173	177	179	188	<b>180</b>
Grafit	-	-	12	60	61	79	12	-	-
Lera	310	180	200	255	208	244	238	267	<b>253</b>
Övriga industrimineral	..	..	..	13	13	13	15	17	<b>18</b>
<b>Summa industrimineral:</b>	<b>9 436</b>	<b>10 134</b>	<b>9 871</b>	<b>9 472</b>	<b>8 731</b>	<b>10 692</b>	<b>10 578</b>	<b>10 417</b>	<b>10 318</b>

Anm.: Uppgifterna åren 1991-1996 är uppskattade av SGU, fr.o.m. 1997 baseras uppgifterna även på enkätsvar från företagen.

**Tabell 25 Uppskattat värde av i Sverige brutna industrimineral (säljbara produkter) år 2000–2003**

*Estimated value of industrial minerals (salable products) quarried in Sweden 2000–2003*

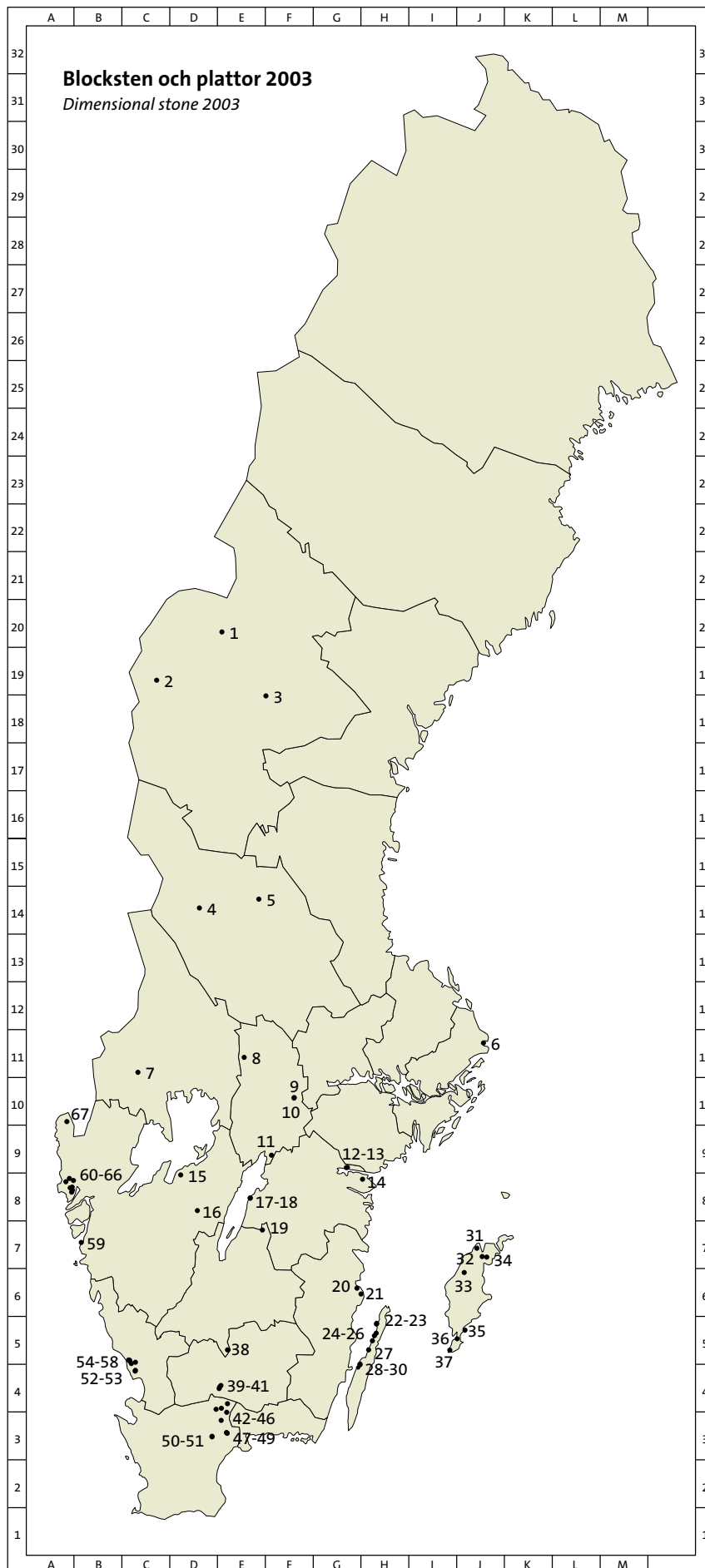
Bergart/mineral	2000	2001	2002	2003
	Mkr	Mkr	Mkr	Mkr
Dolomit	89	86	94	<b>95</b>
Skiffer (krossad)	7	6	6	<b>6</b>
Fältspat (kv/fsp)	30	34	31	<b>29</b>
Kalksten (krossad)	1 242	1 421	1 431	<b>1 412</b>
Kvarts/kvartsit	58	34	19	<b>10</b>
Kvartssand	92	90	101	<b>125</b>
Kvartssandsten	3	1	0	<b>0</b>
Talk/täljsten	12	14	12	<b>8</b>
Olivin	12	0	0	<b>0</b>
Diabas	14	13	14	<b>12</b>
Grafit	13	6	0	<b>0</b>
Lera	16	13	11	<b>12</b>
Övriga industrimineral	22	26	25	<b>25</b>
<b>Summa industrimineral:</b>	<b>1 610</b>	<b>1 744</b>	<b>1 745</b>	<b>1 735</b>



## Täkter för industrimineral med inrapporterad produktion år 2003

*Licensed pits for industrial minerals with reported production 2003*

Idnr	Täktnamn	Kommun	Mineral/bergart	Företag
1	Masugnsbyn	Kiruna	Dolomit	LKAB
2	Storlandet (Nilivaara)	Gällivare	Fältspat	Scandic MM AB
3	Bunnerviken	Åre	Talk/täljsten	Bunnerviken
4	Kallholn	Orsa	Kalksten	Nordkalk AB
5	Jutjärns kalkbrott	Rättvik	Kalksten	SMA Svenska Mineral AB
6	Falu koppargruva	Falun	Järnockra	STORA
7	Tistbrottet	Sala	Dolomit	Sala Mineral AB
8	Vittinge	Heby	Lera	Lafarge Tekkin AB
9	Wappa	Wappa	Wappa	Wappa
10	N. Allmänningbo (Forshammar)	Lindesberg	Fältspat	North Cape Minerals AB
11	Fanthyttan	Storå	Dolomit	Larsbo Kalk AB
12	Gryhyttan	Nora	Skiffer (krossad)	Icopal AB
13	Gåsgruvan	Filipstad	Kalksten	SMA Karbonater AB
14	Latorp	Örebro	Rödfyr	Stribergs skogar/Sveaskog AB
15	Björka	Örebro	Dolomit	Björka Mineral AB
16	Haddebo	Hallsberg	Diabas	Swerock AB
17	Forsby	Vingåker	Kalksten	Nordkalk AB
18	Broby sand	Katrineholm	Kvartssand	Broby Sand AB/SKF Mekan AB
19	Flåtungebyn	Åmål	Kvarts/kvartsit	Vargön Alloys AB
20	Ulerud	Åmål	Kvarts/kvartsit	Dalbo Kvartsit
21	Livarebo	Mellerud	Kvarts/kvartsit	Råsjo Kross AB Dalsland
22	Råda	Lidköping	Kvartssand	Rådasand AB
23	Arnemossen	Götene	Rödfyr	Brattex Mineral AB
24	Österplana	Götene	Kalksten	Thorsbergs Stenhuggeri AB
25	Horn	Skövde	Lera	Horns Tegelbruk
26	Billingsryd	Skövde	Diabas	Skaraborgs Berg & Grus AB
27	Våmb	Skövde	Kalksten	Cementa AB/Heidelberg Cement
28	Berga	Falköping	Kalksten	SMA Svenska Mineral AB
29	Uddagården (Karleby)	Falköping	Kalksten	Nordkalk AB
30	Baskarp	Habo	Kvartssand	Baskarpsand AB/ Askania AB
31	Brogården	Brogården	Kvartssand	Brogården
32	Ljung (Lyckhem)	Linköping	Kalksten	Nordkalk AB
33	Gärstad	Linköping	Lera	Svensk Leca, AB/Heidelberg Cement
34	Stucks	Gotland	Kalksten	SMA Svenska Mineral AB
35	Stora Vikers	Gotland	Kalksten	Nordkalk AB
36	Västra brottet, Filehajdar	Gotland	Kalksten	Cementa AB/Heidelberg Cement
37	Brunns	Gotland	Lera	Ivan Ronström
38	Albrunna	Mörbylånga	Kalksten	Cementa AB/Heidelberg Cement
39	Ventlinge	Mörbylånga	Kalksten	Ventlinge Kalk AB
40	Sternö	Karlshamn	Diabas	NCC Roads AB
41	Ullstorp	Kristianstad	Kalksten	Önnestad Kalkindustri AB
42	Ignaberga	Hässleholm	Kalksten	Nordkalk AB
43	Fuglunda	Sjöbo	Fuglunda	Sjöbo



## Täkter för blocksten och plattor med inrapporterad produktion år 2003

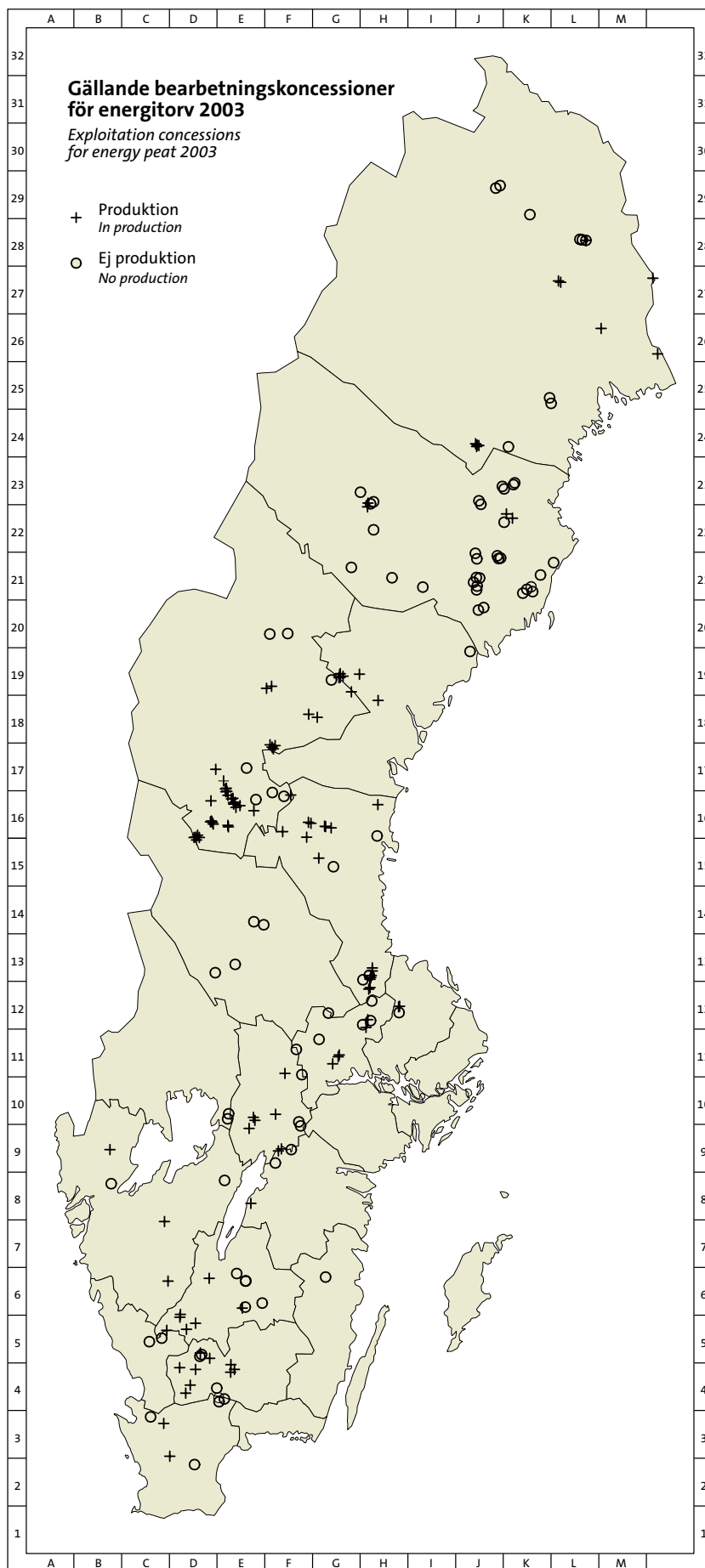
Licensed pits for dimensional stone with reported production 2003

Idnr	Täktnamn	Komun	Bergart	Företag
1	Nya Finnsäter	Krokom	Glimmerskiffer	Skifferbolaget AB
2	Bunnerviken	Åre	Täljsten	Swedish Soapstone AB
3	Brunflo, Vamsta	Östersund	Kalksten	Jämtlandskalksten AB
4	Mångsbodarna	Älvdalen	Älvdalskvarst	Wasa Sten AB
5	Malungsgruvan	Orsa	Sandsten	Lenner's Orsasten
6	Vätöberg	Norrtälje	Granit	Vätö Stenhuggeri AB
7	Glava (Bråne)	Arvika	Glimmerskiffer	Glava Skifferbrott, AB
8	Crythytan	Nora	Skiffer	Icopal AB Skifferverket
9	Ekeberg 1:6	Örebro	Marmor/dolomit	Borghamns Natursten AB
10	Ekeberg 1:1	Örebro	Marmor/dolomit	Borghamns Natursten AB
11	Nedre Knalla, Lofallet (Brännlyckan)	Askersund	Marmor/kalcit	Borghamns Natursten AB
12	Oxåker	Norrköping	Marmor/kalcit	Borghamns Stenförädling AB
13	Bränntorp	Norrköping	Marmor/kalcit	Borghamns Natursten AB
14	Svenneby	Norrköping	Granit	Göinge Stenförädling AB
15	Österplana	Götene	Kalksten	Thorsbergs Stenhuggeri AB
16	Dala	Falköping	Kalksten	Dala Stenindustri
17	Bårstad	Vadstena	Kalksten	Borghamns Stenförädling AB
18	Västerlösa	Vadstena	Kalksten	Borghamns Natursten AB
19	Kungshult, Bänarp	Tranås	Granit	Svimpex Granit AB
20	Arvidsmåla	Oskarshamn	Granit	Emmaboda Granit AB
21	Kråkemåla	Oskarshamn	Granit	Kråkemåla Granit HB
22	Horn 1:81, 1:117	Borgholm	Kalksten	Johanssons Stenhuggeri AB
23	Horn 1:38	Borgholm	Kalksten	AP Sten Byggsten AB
24	Gillberga	Borgholm	Kalksten	AP Sten Byggsten AB
25	Stenninge	Borgholm	Kalksten	Sjöström Stenförädling AB
26	Lofa	Borgholm	Kalksten	Lars Johanssons Stenhuggeri
27	Alböke 3:1	Borgholm	Kalksten	Mysinge Stenhuggeri AB
28	Åketorp 3:3	Borgholm	Kalksten	Sunessons Stenförsäljning AB
29	Åketorp 5:7, Tomteby 1:4	Borgholm	Kalksten	Sjöström Stenförädling AB
30	Greby norra byallmänning	Borgholm	Kalksten	Anders Onosson
31	Gannarve i Hall	Gotland	Kalksten	Harald Johansson
32	Norrvinge	Gotland	Kalksten	Slite Stenhuggeri AB
33	Suderbys	Gotland	Kalksten	Hans Vistrand
34	Lilla Ire i Hellevi	Gotland	Kalksten	Torsten Andersson
35	Skradarve	Gotland	Sandsten	Lars Gustavsson
36	Botvide	Gotland	Sandsten	Gotlandsbrynet
37	Hallbjäns	Gotland	Kalksten	Gotlands Kalk & Stenfabrik
38	Hjortsjö	Värnamo	Diabas	Svimpex Granit AB
39	Sutareboda	Osby	Diabas	Svimpex Granit AB
40	Såganäs	Osby	Diabas	Mixment AB
41	Brännhult	Älmhult	Diabas	Emmaboda Granit AB
42	Duvhult	Osby	Diabas	Emmaboda Granit AB
43	Hägghult	Osby	Diabas	Emmaboda Granit AB
44	Boalt	Östra Göinge	Diabas	Svimpex Granit AB
45	Sporrakulla	Östra Göinge	Granit	Emmaboda Granit AB
46	Gylsboda	Osby	Diabas	Emmaboda Granit AB
47	Vånga 23:1, 24:2-11	Kristianstad	Granit	Emmaboda Granit AB
48	Vånga 89:1	Kristianstad	Granit	Svimpex Granit AB
49	Vånga 2:2 mfl	Kristianstad	Granit	Emmaboda Granit AB
50	Hanaskog (Bokalyckan)	Östra Göinge	Granit	Albin Perssons Stenhuggeri AB
51	Bjälöv	Kristianstad	Granit	Svimpex Granit AB
52	Tiarp	Halmstad	Gnejs	Emmaboda Granit AB
53	Plönninge	Halmstad	Gnejs	Plönninge Gnejs AB
54	Bårap-Nygård	Halmstad	Gnejs	Emmaboda Granit AB
55	Toften	Halmstad	Gnejs	Kurt Fajersson
56	Åskered	Halmstad	Gnejs	Mobjer Sten AB
57	Vastad	Falkenberg	Gnejs	JB-Sten AB
58	Eftra Svenstorp	Falkenberg	Gnejs	H-Gnejs AB
59	Tjuvkil	Kungälv	Skiffergnejs	Johan Backman
60	Nolby, Brastads-Häller	Lysekil	Granit	Fyrstads Stenprodukter AB
61	Prästtorp	Lysekil	Granit	Lander Granit AB
62	Vese	Lysekil	Granit	Leif Nicklasson
63	Broberg	Lysekil	Granit	Brobergs Granit HB
64	Bjälkebräcka, Gröv, Skarstad	Lysekil	Granit	Hallindens Granit AB
65	Valla	Sotenäs	Granit	Hallindens Granit AB
66	Fålbengsröd (Åvja)	Sotenäs	Granit	Bohusläns Kooperativa Stenindustri
67	Näsinge-Vässby, Mällegården	Strömstad	Granit	Bohusläns Kooperativa Stenindustri

Tabell 26 Brytning och leveranser av natursten (block och plattor) 2003  
*Quarrying and deliveries of dimensional stone 2003*

Bergart	Antal täckter		Antal företag		Brytning totalt		Levererad natursten		Utbyte		Värde* av leve- rerad naturster	
	2003	2002	2003	2002	2003 kton	2002 kton	2003 kton	2002 kton	2003 %	2002 %	2003 Mkr	2002 Mkr
Diabas	8	8	3	3	250	190	27	27	11	14	61	61
Gnejs	8	8	7	7	295	282	34	40	12	14	53	53
Granit	19	18	12	12	224	261	65	56	29	21	75	75
Kalksten(marmor)	24	26	17	17	95	80	32	33	34	41	33	33
Blocksten övrigt	8	9	8	9	61	62	19	20	37	32	37	37
<b>Summa:</b>	<b>67</b>	<b>69</b>	<b>47</b>	<b>48</b>	<b>925</b>	<b>875</b>	<b>178</b>	<b>175</b>	<b>19</b>	<b>123</b>	<b>259</b>	<b>259</b>
<b>Summa inklusive restprodukter:</b>							<b>624</b>	<b>610</b>			<b>263</b>	<b>263</b>

\* Delvis uppskattat av SGU



**Tabell 27 Tillstånd enligt lagen om vissa torvfyndigheter och produktion av energitorv år 2003**

*Permits according to the Act on certain peat deposits and production of energy peat in 2003*

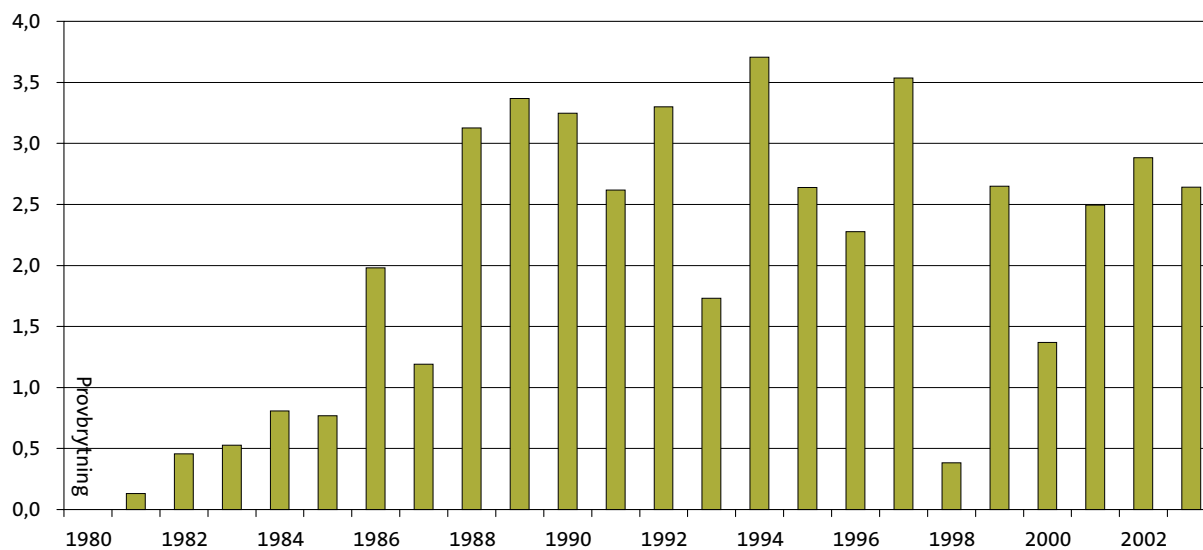
Län	Koncessionslagda ytor 2003-12-31		Producerad energitorv Kvantitet (kbn)
	Antal	Areal (ha)	
Uppsala	3	1 278	136 945
Östergötland	3	490	157 190
Jönköping	12	1 962	218 345
Kronoberg	12	1 377	141 114
Kalmar	1	85	0
Skåne	7	1 799	16 500
Halland	2	641	0
Västra Götaland	5	1 261	100 050
Värmland	2	232	0
Örebro	11	1 560	174 567
Västmanland	11	1 827	105 980
Dalarna	4	1 357	0
Gävleborg	20	2 518	285 008
Västernorrland	8	1 901	85 300
Jämtland	45	7 200	575 093
Västerbotten	38	13 362	211 669
Norrbottn	19	6 159	435 972
<b>Summa år 2003</b>	<b>203</b>	<b>45 008</b>	<b>2 643 733</b>
Summa år 2002	203	43 561	2 884 510

**Totalt bruten energitorvkvantitet år 2003 motsvarar ca 2 700 000 MWh (år 2002 ca 2 900 000 MWh)**

**Diagram 20 Till SGU inrapporterad produktion av energitorv 1980–2003**

*To SGU reported production of energy peat in 1980–2003*

miljoner kbn



## Mineral av riksintresse enligt miljöbalken

Sveriges geologiska undersökning (SGU) har beslutat att bl.a. utmål/utmålsfält enligt tidigare gruvlagen och bearbetningskoncessioner enligt tidigare lagen om vissa mineralfyndigheter under bearbetning tills vidare utgör sådana områden som åsyftas med 3 kap 7 § 2 st miljöbalken, dvs. är riksintresseområden för mineralutvinning.

Vidare har SGU och Naturvårdsverket med stöd av bland annat underlagsmaterial från landets länsstyrelser sammanställt en förteckning över förekomster av ämnen och material som är eller kan bli av så stor betydelse från försörjningssynpunkt att de är riksintressanta enligt samma lagrum. Förteckningen är i huvudsak begränsad till industrimineralfyndigheter där en utvinning skall prövas enligt miljöbalken. Dessa fyndigheter är de förekomster som för närvarande utgör områden av riksintresse för landets materialförsörjning, vilka länsstyrelse och kommun har att bevaka och hävda. Detaljgränsning av fyndigheternas utsträckning och läge sker vid behov i varje enskilt fall.

Nya fyndigheter skall fortlöpande bli föremål för samråd och bedömning om de skall fogas till förteckningen över riksintressanta fyndigheterna i länet.

Besluten fattas länsvis och hittills har beslut avseende Södermanlands, Östergötlands, Jönköpings, Kalmar, Gotlands, Skåne, Hallands, Västra Götalands (endast f.d. Älvsborgs och Skaraborgs) Värmlands, Örebro, Västmanlands, Dalarnas, Jämtlands, Västerbottens och Norrbottens län fattats.

Vid bedömning och urval av riksintressanta fyndigheter används kriterier som rör försörjningsberedskap (både i krig och fred), dokumentation, speciella materialegenskaper och tillgångar.

Fyndighetens/ förekomstens namn	Kommun	Materialtyp	Koordinater i rikets nät	Användning/ Kommentar
<b>Uppsala län</b>				
1. Dannemora	Östhammar	Järnmalm	X 6 678 000 Y 1 613 900	Mineraliskt ämne enligt minerallagen.
<b>Södermanlands län</b>				
1. Forsby*	Vingåker	Kalksten	X 6 559 050 Y 1 508 350	Filler i bl. a pappersindustrin
<b>Östergötlands län</b>				
1. Lemunda	Motala	Sandsten	X 6 498 500 Y 1 447 400	Råvara för glastillverkning
2. Gärtstad	Linköping	Lera	X 6 479 000 Y 1 492 000	Råvara för lättklinkertillverkning
<b>Jönköpings län</b>				
F1. Norra Kärr	Jönköping	Alkalina bergarter	X 6 443 000 Y 1 427 000	Innehåller sällsynta jordartsmetaller
F2. Adelöv-Nostorp	Tranås	Porfyr	X 6 433 300 Y 1 433 200	För krossändamål
F3. Karsbo-Fåglarp*	Nässjö	Kvartsit	X 6 397 000 Y 1 423 200	Råvara för glas- och metallurgisk industri
F4. Hjärtsöla-Almesåkra-Norrgård	Nässjö	Kvartsit	X 6 380 500 Y 1 429 600	–"
R6. Brogården	Habo	Specialsand	X 6 423 500 Y 1 395 500	Råvara för tillverkning av eldfast material Filtersand till vattenrening
R7. Baskarp*	Habo	Specialsand	X 6 433 700 Y 1 403 700	Specialsand för gjuterier och glasfibertillverkning

Fyndighetens/ förekomstens namn	Kommun	Materialtyp	Koordinater i rikets nät	Användning/ Kommentar
<b>Kalmar län</b>				
1. Stormandebo	Västervik	Porfyr	X 6 401 650 Y 1 530 450	Krossberg, hög kvalitet
2. Tribbhult	Västervik	Granit	X 6 382 100 Y 1 539 000	Byggnads- och monumentsten
3. Flivik	Oskarshamn	Granit	X 6 379 800 Y 1 545 650	”-
4. Hökhult	Oskarshamn	Granit	X 6 378 000 Y 1 549 100	”-
5. Götebo	Oskarshamn	Granit	X 6 371 750 Y 1 546 500	”-
6. Gillberga	Borgholm	Kalksten	X 6 332 100 Y 1 566 060	”-
7. Albrunna	Mörbylånga	Kalksten	X 6245 100 Y 1 538 500	Råvara för specialcement
<b>Gotlands län</b>				
1. Filehajdar- brottet	Gotland	Kalksten	X 6 404 380 Y 1 672 980	Råvara för cement- industrins försörjning
2. Västra brottet	Gotland	Kalksten	X 6 403 450 Y 1 677 210	Råvara för cement- industrins försörjning
3. Klinthagen- brottet	Gotland	Kalksten	X 6 414 030 Y 1 678 800	Insatsråvara för kemisk industri, järn och stålindustri
4. Storugns	Gotland	Kalksten	X 6 417 610 Y 1 678 800	Kalk- och kalkbrukstillverkning, jord, skog- och sjökalkning
<b>Blekinge län</b>				
1. Sternö*	Karlshamn	Diabas	X 6 224 652 Y 1 440 485	Råvara vid mineralulls- tillverkning
<b>Skåne län</b>				
L1. Hägghult	Osby	Hyperit/Diabas	X 6 253 500 Y 1 404 150	Byggnads- och monu- mentsten
L2. Duvhult	Osby	Hyperit/Diabas	X 6 258 100 Y 1 410 450	”-
L3. Boalt	Östra Göinge	Hyperit/Diabas	X 6 252 400 Y 1 398 600	”-
L4. Vånga	Kristianstad	Granit	X 6 267 200 Y 1 410 450	Byggnads- och monumentsten
L5. Ignaberga*	Hässleholm	Kalksten	X 6 222 000 Y 1379 000	Industriråvara, (hög kvalitet)
L6. Måsaluckye*	Tomelilla	Anatas	X 5 165 450 Y 1 394 600	Råvara färg- och gjuteriindustrin
L7. Billinge*	Klippan	Kaolin	X 6 210 800 Y 1 346 600	Råvara i pappersindustrin (även i M-län)
M1. Kvarnby*	Malmö	Kritkalksten	X 6165 000 Y 1330 000	Filler (särskilt beslut tidigare)

Fyndighetens/ förekomstens namn	Kommun	Materialtyp	Koordinater i rikets nät	Användning/ Kommentar
M2. Bjuv	Bjuv	Lera	X 6 219 300 Y 1324 450	Eldfast lera
M3. Önnemo	Lund	Gnejs	X 6 172 000 Y 1 348 000	Viktig bergtäkt
M4. Hardeberga/ Rögle	Lund	Kvartsitisk sandsten	X 6 177 000 Y 1 342 000	Vägbyggnadsändamål (sär- skilt beslut tidigare, se bilaga)
M5. Lyby	Hörby	Kvartsitisk sandsten	X 6 189 000 Y 1 361 500	Industriråvara (hög kvalitet)
M7. Bjuv/Åstorp	Bjuv/Åstorp	Lera	X 6 214 000 Y 1 323 000	Klinkrande lera
M8 .Billinge/	Eslöv/Höör	Kaolin	X 6 210 000 Y 1 347 000	Råvara i pappersindustrin (även i L-län)
M9. Eriksdal	Sjöbo	Kvartssand	X 6 163 500 Y 1 373 300	Kvalificerade industriändamål
<b>Hallands län</b>				
1. Vreda	Falkenberg	Hallandsgnejs	X 63 04 750 Y 1309 050	Byggnads- och monumentsten
2. Svenstorp	Falkenberg	Hallandsgnejs	X 6 303 800 Y 1307 900	Byggnads- och monumentsten
3. Vastad	Falkenberg	Hallandsgnejs	X 6 303 700 Y 1 308 300	Byggnads- och monumentsten
4. Äskered	Falkenberg	Hallandsgnejs	X 6 303 550 Y 1 309 000	Blockstenstillverkning speciell ådring, för bygg- nads, och monumentsten
5. Äskered	Falkenberg	Hallandsgnejs	X 6 302 900 Y 1 308 400	
6. Bårarp	Halmstad	Hallandsgnejs	X 6 302 200 Y 1 309 750	Byggnads- och monumentsten
7. Nannarp	Halmstad	Hallandsgnejs	X 6 296 200 Y 1322 950	Byggnads- och monumentsten
8. Tiarp	Halmstad	Hallandsgnejs	X 6 292 350 Y 1 314 150	Byggnads- och monumentsten
<b>Västra Götalands län</b>				
P1. Dalen	Bengtsfors och Åmål	Kvartsit	X 6 548 180 Y 1 304 860	Basråvara inom ferroleg.ind., eldfasta, keramiska produkter samt specialsten till indust.
P2. Tansjön	Bengtsfors och Åmål	"-	X 6 545 620 Y 1 305 570	"-
P3. Fengerfors	Åmål	"-	X 6 545 620 Y 1 306 480	"-
P4. Fröskog	Åmål	"-	X 6 544 160 Y 1 307 200	"-
P5. Korpeknatten	Bengtsfors och Åmål	"-	X 6 540 780 Y 1 306 900	"-

Fyndighetens/ förekomstens namn	Kommun	Materialtyp	Koordinater i rikets nät	Användning/ Kommentar
P6. Norra Kuve- tjärnet	Åmål	-"	X 6 538 920 Y 1 308 280	-"
P7. Fjällen- Dalberget	Åmål	-"	X 6 534 090 Y 1 308 040	-"
P8. Kilane	Åmål	-"	X 6 530 040 Y 1 308 340	-"
P9. Valön	Åmål	-"	X 6 527 680 Y 1 307 350	-"
P10. Livarebo- Ulerud*	Mellerud och Åmål	-"	X 6 529 120 Y 1 305 600	-"
R1. Billingsyd <sup>x</sup>	Skövde	Diabas	X 6 480 000 Y 1 381 000	Råvara vid mineralulls- tillverkning
R2. Våmb*	Skövde	Kalksten	X 6 475 500 Y 1 383 500	Råvara för cementindustrins försörjning
R3. Råda	Lidköping	Specialsand	X 6 489 500 Y 1 341 700	Specialsand för gjuterier Filtersand till vattenrening
R4. Rådene*	Skövde	Kalksten	X 6 469 200 Y 1 380 000	Råvara för cementindustrins försörjning
R5. Uddagården*	Falköping	Kalksten	X 6 453 600 Y 1 371 000	-"
<b>Värmlands län</b>				
1. Gåsgruvan	Filipstad	Kalksten	X 6 625 200 Y 1 411 700	Metallurgisk industri Miljöändamål
2. Hålsjöberg	Torsby	Kyanit	X 6 687 700 Y 1 357 500	Byggnadssten Aluminiumråvara Keramisk råvara
<b>Örebro län</b>				
1. Zinkgruvan	Askersund	Zinkblände, blyglans, silver	X 6 521 600 Y 1 459 500	Mineraliskt ämne enligt minerallagen.
2. Forshammar	Lindesberg	Fältspat, kvarts	X 6 626 000 Y 1 483 000	Råvara keramiska industrin
3. Hällabrottet	Kumla	Sandsten	X 6 555 300 Y 1 469 100	Råvara till byggmaterial
4. Björkaverken/ Glanshammar	Örebro	Dolomit, marmor	X 6 580 300 Y 1 480 200	Högkvalitet, filler,
5. Brännlyckan	Askersund	Marmor	X 6 518 200 Y 1 456 700	Byggnadssten (Kolmårdstyp)
6. Lillkyrka	Örebro	Marmor	X 6 578 200 Y 1 480 400	Byggnadssten (Ekebergstyp)
7. Larsbo*	Lindesberg	Kalksten, dolomit	X 6 616 300 Y 1 459 800	Metallurgisk industri,

Fyndighetens/ förekomstens namn	Kommun	Materialtyp	Koordinater i rikets nät	Användning/ Kommentar	
<b>Västmanlands län</b>					
1.	Höjderna	Skinnskatteberg	Fältspat	X 6 633 300 Y 1 488 000	Industrimineral
2.	Tistbrottet	Sala	Dolomit	X 6 643 450 Y 1 542 600	Filler
3.	Banmossen	Heby	Wollastonit	X 6 663 600 Y 1 553 700	Keramisk industri
<b>Dalarnas län</b>					
1.	Garpenberg	Hedemora	Zinkblände, blyglans, silver	X 6 688 000 Y 1 521 500	Mineraliskt ämne enligt minerallagen
2.	Garpenberg norra	Hedemora	Zinkblände, blyglans, silver	X 6 690 450 Y 1 523 350	Mineraliskt ämne enligt minerallagen
3.	Falu gruva	Falun	Kopparkis	X 6 720 300 Y 1 489 500	Mineraliskt ämne enligt minerallagen
4.	Mångs- bodarna	Älvdalen	Sandsten (kvartsit)	X 6 777 000 Y 1 381 350	Byggnads- och monument- sten
5.	Mjågen	Älvdalen	Porfyr	X 6 788 600 Y 1 407 100	Vägmateriäl av hög kvalitet
6.	Grängesberg	Ludvika	Järnmalm	X 6 662 500 Y 1 454 700	Mineraliskt ämne
<b>Gävleborgs län</b>					
1.	Enåsen	Ljusdal	Guld	X 6 907 400 Y 1 478 500	Mineraliskt ämne enligt minerallagen
2.	Kringelgruvan*	Ovanåker	Grafit	X 6 810 637 Y 1 489 970	Smörjmedel och elektroder
3.	Gropabo*	Ovanåker	Grafit	X 6 822 718 Y 1 478 921	”-
3.	Månsberg*	Ovanåker	Grafit	X 6 793 186 Y 1 512966	”-
5.	Mattsmyra*	Ovanåker	Grafit	X 6 820 461 Y 1 481 087	”-
<b>Jämtlands län</b>					
1.	Handöl	Åre	Täljsten	X 7 020 000 Y 1 332 000	Talkproduktion
2.	Rödberget Handöl	Åre	Olivin	X 7 020 000 Y 1 332 700	Tillsats i järn- och stålindustrin
3.	Brunflo	Östersund	Kalksten	X 6 999 000 Y 1 452 000	Byggnadssten
4.	Rönnöfors	Krokom	Skiffer	X 7 065 000 Y 1405 000	Byggnadssten

Fyndighetens/ förekomstens namn	Kommun	Materialtyp	Koordinater i rikets nät	Användning/ Kommentar
<b>Västerbottens län</b>				
1. Långdal	Skellefteå	Zinkblände, blyglans, guld och silver	X 7 198 600 Y 1 709 900	Mineraliskt ämne enligt minerallagen
2. Kankberg	Skellefteå	Zinkblände, blyglans, Kopparkis, guld och silver	X 7 209500 Y 1 711000	Mineraliskt ämne enligt minerallagen
3. Björkdal	Skellefteå	Guld	X 7 211 600 Y 1 726 150	Mineraliskt ämne enligt minerallagen
4. Renström	Skellefteå	Kopparkis, zinkblände och blyglans	X 7 209 100 Y 1 702 750	Mineraliskt ämne enligt minerallagen
5. Åkerberg	Skellefteå	Guld	X 7 224 500 Y 1 732 500	Mineraliskt ämne enligt minerallagen
6. Holmtjärn	Norsjö	Zinkblände och kopparkis	X 7 228 425 Y 1 677 030	Mineraliskt ämne enligt minerallagen
7. Kristineberg	Lycksele	Zinkblände ,kopparkis, blyglans, guld och silver	X 7 220 800 Y 1 629 600	Mineraliskt ämne enligt minerallagen
8. Kittelfjäll	Vilhelmina	Olivin	X 7 237 350 Y 1 483 950	Tillsats i järnmalmspellets
9. Granlidknösen	Storuman	Flusspat	X 7 242 000 Y 1 547 500	Flussmedel, 14 % CaF <sub>2</sub> , 23 Mt
10. Varuträsk	Skellefteå	Pegmatit	X 7 197 640 Y 1 734 410	Innehåller sällsynta jordartsmetaller
11a. Repsjömyran	Vindeln	Diatomit	X 7 145 000 Y 1 692 000	Kiselgur
11b. Gåstjärn	Vindeln	Diatomit	X 7 154 550 Y 1 693 875	Kiselgur
12. Maurliden*	Norsjö	Zinkblände och kopparkis med silver och guld	X 7 222 690 Y 1 674 670	Mineraliskt ämne enligt minerallagen.
13. Storliden*	Malå	Zinkblände, kopparkis, silver och guld	X 7 239 310 Y 1 644 510	Mineraliskt ämne enligt minerallagen.
14. Svartliden*	Storuman och Lycksele	Guld	X 7 186820 Y 1 587980	Mineraliskt ämne enligt minerallagen.
15. Fäboliden*	Lycksele	Guld	X 7 168 410 Y 1 601 804	Mineraliskt ämne enligt minerallagen.
<b>Norrbottens län</b>				
1. Laisvall	Arjeplog	Blyglans, silver	X 7 339 500 Y 1 561400	Mineraliskt ämne enligt minerallagen
2. Aitik*	Gällivare	Kopparkis, guld	X 7 451 000 Y 1 723 700	Mineraliskt ämne enligt minerallagen
3. Malmberget	Gällivare	Järnmalm	X 7 462 600 Y 1 710 550	Mineraliskt ämne enligt minerallagen
4. Pahtohavare	Kiruna	Kopparkis	X 7 527 150 Y 1 680 780	Mineraliskt ämne enligt minerallagen

Fyndighetens/ förekomstens namn	Kommun	Materialtyp i rikets nät	Koordinater i rikets nät	Användning/ Kommentar
5. Viscaria	Kiruna	Kopparkis	X 7 538 200 Y 1 683 400	Mineraliskt ämne enligt minerallagen
6. Kiruna	Kiruna	Järnmalm	X 7 533 050 Y 1 684 100	Mineraliskt ämne enligt minerallagen
7. Nunasvaara	Kiruna	Grafit	X 7 522 750 Y 1 737 000	Filler, smörjmedel, eldfasta produkter
8. Masugnsbyn*	Kiruna	Dolomit	X 7 497 500 Y 1 767 000	Tillsats i järnmalm-pellets
9. Masugnsbyn	Pajala	Grafit	X 7 496 000 Y 1 770 000	Filler, smörjmedel eldfasta produkter
10. Lautakoski	Pajala	Täljsten	X 7 492 100 Y 1 780 500	Råvara för pappersindustrin
11. Äpartjåkka	Jokkmokk	Magnesit	X 7 476 600 Y 1 591 100	Råvara för eldfast tegel
12. Purnu	Gällivare	Olivin	X 7 429 700 Y 1 740 600	Tillsats i järnmalm-pellets
13. Rakas	Jokkmokk	Magnesit	X 7 428 500 Y 1 570 300	Råvara för eldfast tegel
14. Lantanjarkka	Jokkmokk	Wollastonit	X 7 426 000 Y 1 621 700	Filler, keramisk råvara
15. Niilivaara	Gällivare	Fältspat	X 7 414 500 Y 1 755 500	Till glas- och keramisk industri
16. Norvijaur	Jokkmokk	Kalksten	X 7 394 500 Y 1 657 400	Lämplig för järn, stål- och pappersindustrin
17. Raitajärvi	Övertorneå	Grafit	X 7 392 000 Y 1 826 000	Grovfjällig, elektrod tillverkning
18. Pajeb	Arjeplog	Kvarts	X 7 390 500 Y 1 515 370	Råvara optiska kablar, fiberoptik

\* Är detaljavgrensad. Beslut, koordinater och karta på SGUs hemsida.

## Svensk-engelsk ordlista

### List of terms

aktiebolag	joint-stock company	hemarbetare	home worker
andel	share	hjälparbetare	auxiliary worker
andra järnframställningsverk	other iron works	ickejärnmalm	non-ferrous ore
antal	number	ickejärnmetall	non-ferrous metal
anrikning	dressing	igensättningsbrytning	back-fill mining
arbetarpersonal	workers	i ekvivalenta oljeton	tons of oil equivalent
arbetskyldighet	obligation to work	i ekvivalenta stenkolston	tons of coal equivalent
arbetsställe	establishment	induktionsugn	induction furnace
art	kind, sort		
avfall	waste (products)		
avgift	charge		
avsalu	sale		
basisk	basic	jordförbättring	soil-improvement
bergart	kind of rock	järn	iron
bergmästardistrikt	district of inspector of mines	järnhalt	iron content
		järnmalm	iron ore
bergverk(en)	metal and mining industry	järnmalmsgruvor	iron ore mines
		järnmalmslig	concentrates of iron ore
bessemer	bessemer	järnmalm (sovråd)	iron ore (sorted)
bly	lead	järn- och stålframställning	production of iron and steel
blästermasugn	blast furnace		
bortlämnade lönearbeten	contract and commission work done by others	järnsvamp	sponge iron
		järnverk	ironworks
bostäder	dwelling		
brytning	mining, quarrying, extraction	kalk	lime
		kalldraget	cold drawn
bränning	burning	kallvalsat	cold rolled
bränsle	fuel	kapacitet	capacity
byggnadsarbete	construction-work	konverter	converter
		kostnad	cost
dagbrott	open pit	krossa	crush
direkt användbar malm	directly applicable ore	kulsinter	pellets
dragen tråd	wrought wire	kvantitet	quantity
driftstid	time in operation	kvinnor	women
drivkraft	motive power		
dygn	calendar-day	lager	stocks
		leverera	deliver
ekonomisk	economic	ljusbågsugn	arc furnace
elektrisk(a)	electric	län	county
elenergi	electric energy	löner	wages and salaries
eldningsolja	fuel oil		
emballage	packing	magnetisk	magnetic
enskild	private	malen	ground
erhållen	received	malm	ore
		mangan	manganese
fastställd(a)	fixed	manganhaltig	containing manganese
ferrolegering(ar)	ferro-alloy(s)	martingöt	open hearth ingots
flotation	flotation	martinugn	furnace of open hearth steel
fosfor	phosphorus		
fosforhalt	content of phosphorus	masugn	blast furnace
framställning	production, manufacture	masugns gas	blast furnace gas
fyndighet	deposit	material	material
förbrukning	consumption, use	medelhalt	average content
förbränningsmotor	combustion engine	medelvärde	average value
fördelning	distribution	män	men
förening	association, union	nyanskaffningar	new acquisitions
försvar	protect	näringsgren (detaljgrupp)	sub-group of industries
fördlingsvärde	value added		
		pallbrytning	benching
genomsnittlig	average, mean	periodisk	periodical
gruva	mine	produktion	production
gruvfält	mine-area		
gruvidkare	mining practitioner	redovisa	report on
gråberg	rock	reparationsarbeten	repairing
göt	ingots	rike	state
götstål, råstål	crude steel	rum- och pelarbrytning	room-and-pillar mining
		råvara	raw material
halt	content	saldo	balance
hela	whole	sinter	sinter
		skivpallbrytning	sub-level stoping
		skivrasbrytning	sub-level caving

slig	concentrate(s)	timmar	hours
slipmedel	abrasive	tjänstemän	salaries employees
smidd, -a	forged	total(t)	totally
smältning	smelting	ugn	furnace, kiln, retort
sovring	sorting	underhållsarbete	repair works
sovringsmetod	method of sorting	under jord	underground
sprängämnen	blasting agent	uppfodringsnivå	haulage level
stenbearbetning	manufacture of stone products	uran	uranium
stenbrytning	quarrying of stone	varmdragna	hot drawn
styckemalm	ore in lumps	varmvalsade	hot rolled works
stålgjutgods	steel castings	verk	plant, works
stång	bar	värde	value
summa	sum	zink	zinc
sur	acid	år	year
svavelhalt	content of sulphur	års-, årlig	annual
svavelkis	iron pyrites	återskaffningsvärde	cost of reprocurring
tackjärn (råjärn)	pig iron	ägare	owner
tackjärnsmältning	smelting of pig iron	äldre varp	old waste
tillgångar	assets	ändamål	purpose
tillkomma	add		
tillsats	added ingredient		
tillverkning	manufacture, production		

## SGUs periodiska publikationer

- 1985:1 Koppar
- 1986:1 Grus och sand m m. Produktion och tillgångar 1984
- 1986:2 Platinagruppens metaller
- 1986:3 Guld. Marknad, priser, produktion etc
- 1987:1 Grus och sand m m. Produktion och tillgångar 1985
- 1987:2 Bergverksstatistik 1978-1984
- 1987:3 Berg och malm i Örebro län
- 1987:5 Grus och sand m m. Produktion och tillgångar 1986
- 1988:1 Järnmalsrevy 1987
- 1988:2 Mineralmarknaden, maj 1988
- 1988:3 Bergverksstatistik 1986
- 1988:4 Mineralmarknaden, september 1988
- 1988:5 Grus och sand m m. Produktion och tillgångar 1987
- 1989:1 Mineralmarknaden, januari 1989 (Tema Platina)
- 1989:2 Bergverksstatistik 1987
- 1989:3 Järnmalsrevy 1988
- 1989:4 Mineralmarknaden, maj 1989 (Tema Diamanter)
- 1989:5 Mineralmarknaden, september 1989 (Tema Wolfram)
- 1990:1 Grus och sand m m. Produktion och tillgångar 1988
- 1990:2 Mineralmarknaden, februari 1990 (Tema Sällsynta Jordartsmetaller)
- 1990:3 Mineralmarknaden, juni 1990 (Tema Litium)
- 1990:4 Bergverksstatistik 1988 och 1989
- 1990:5 Grus och sand m m. Produktion och tillgångar 1989
- 1990:6 Mineralmarknaden, november 1990 (Tema: Irak/ Kuwait; Kina)
- 1991:1 Mineralmarknaden, februari 1991 (Tema Krom)
- 1991:2 Mineralmarknaden, juni 1991 (Tema Kvicksilver)
- 1991:3 Bergverksstatistik 1990
- 1991:4 Järnmalsrevy 1989-1990
- 1991:5 Mineralmarknaden, september 1991 (Tema Tenn)
- 1991:6 Grus och sand m m. Produktion och tillgångar 1990
- 1992:1 Mineralmarknaden, februari 1992 (Tema Kobolt)
- 1992:2 Järnmalsrevy 1991
- 1992:3 Mineralmarknaden, juni 1992 (Tema Mangan)
- 1992:4 Bergverksstatistik 1991
- 1992:5 Grus, sand och industrimineral. Produktion och tillgångar 1991
- 1992:6 Mineralmarknaden, december 1992 (Tema Industrimineral)
- 1993:1 Mineralmarknaden, maj 1993 (Tema Zink)
- 1993:2 Järnmalsrevy 1992
- 1993:3 Mineralmarknaden, november 1993 (Tema Nickel)
- 1994:1 Mineralmarknaden, mars 1994 (Tema Molybden)
- 1994:2 Järnmalsrevy 1993
- 1994:3 Bergverksstatistik 1992
- 1994:4 Mineralmarknaden, juni 1994 (Tema Koppar)
- 1994:5 Grus, sand och industrimineral. Produktion och tillgångar 1992
- 1994:6 Bergverksstatistik 1993
- 1994:7 Grus, sand och industrimineral. Produktion och tillgångar 1993
- 1994:8 Mineralmarknaden, december 1994 (Tema Aluminium)
- 1995:1 Mineralmarknaden, mars 1995 (Tema Zirkonium)
- 1995:2 Bergverksstatistik 1994
- 1995:3 Järnmalsrevy 1994
- 1995:4 Grus, sand och industrimineral. Produktion och tillgångar 1994
- 1995:5 Mineralmarknaden, oktober 1995 (Tema Bly)
- 1995:6 Mineralmarknaden, december 1995 (Tema Selen och Tellur)
- 1996:1 Mineralmarknaden, mars 1996 (Tema Diamanter)
- 1996:2 Bergverksstatistik 1995
- 1996:3 Grus, sand och industrimineral. Produktion och tillgångar 1995
- 1996:4 Mineralmarknaden, juni 1996 (Tema Diamanter del II)
- 1996:5 Järnmalsrevy 1995
- 1997:1 Mineralmarknaden, januari 1997 (Tema Guld)
- 1997:2 Bergverksstatistik 1996
- 1997:3 Grus, sand och industrimineral. Produktion och tillgångar 1996
- 1997:4 Järnmalsrevy 1996
- 1998:1 Bergverksstatistik 1997
- 1998:2 Grus, sand och krossberg. Produktion och tillgångar 1997
- 1998:3 Järnmalsrevy 1997
- 1998:4 Industriella mineral och bergarter – en branschutredning
- 1999:1 Bergverksstatistik 1998
- 1999:2 Mineralmarknaden, juni 1999 (Tema Titan)
- 1999:3 Grus, sand och krossberg. Produktion och tillgångar 1998.
- 1999:4 Mineralmarknaden, december 1999 (Tema Silver)
- 2000:1 Bergverksstatistik 1999
- 2000:2 Naturgrus eller morän
- 2000:3 Grus, sand och krossberg. Produktion och tillgångar 1999
- 2000:4 Mineralmarknaden, december 2000 (Tema Magnesium)
- 2001:1 Bergverksstatistik 2000
- 2001:2 Mineralmarknaden, juni 2001 (Tema Platinametallerna)
- 2001:3 Grus, sand och krossberg. Produktion och tillgångar 2000
- 2001:4 Mineralmarknaden, december 2001
- 2002:1 Mineralmarknaden, april 2002 (Tema Järnmalm)
- 2002:2 Bergverksstatistik 2001
- 2002:3 Grus, sand och krossberg. Produktion och tillgångar 2001.
- 2002:4 Mineralmarknaden, november 2002 (Tema Stål)
- 2003:1 Bergverksstatistik 2002
- 2003:2 Mineralmarknaden, maj 2003 (Tema Indium, Gallium och Germanium)
- 2003:3 Mineralmarknaden, september 2003 (Tema Uran)
- 2003:4 Grus, sand och krossberg. Produktion och tillgångar 2002
- 2003:5 Mineralmarknaden, december 2003 (Tema Koppar)
- 2004:1 Bergverksstatistik 2003

SGUs periodiska publikationer kan rekvireras från Åke Berg på direkttelefon 018-17 93 10 (fax 018-17 92 10) eller via SGUs kundtjänst, tel: 018-17 93 87

Huvudkontor: Villavägen 18 Box 670 751 28 Uppsala 018-17 90 00	Filialkontor: Guldhedsgatan 5A 413 20 Göteborg 031-708 26 50	Kiliansgatan 10 223 50 Lund 046-31 17 70	Skolgatan 4 930 70 Malå 0953-346 00	Box 16247 103 24 Stockholm 018-545 21 500	Bergsstaten: Varvsgatan 41 972 32 Luleå 0920-23 79 00	Slaggatan 13 791 71 Falun 023-255 05
--	---	--	---	---	--	--





**SGU**

Sveriges geologiska undersökning  
Geological Survey of Sweden

---

Box 670, 751 28 Uppsala  
[www.sgu.se](http://www.sgu.se)

ISSN 0283-2038