



# Bergverksstatistik 2009

Statistics of the Swedish Mining Industry 2009

**SGU**

Sveriges geologiska undersökning  
Geological Survey of Sweden

Periodiska publikationer 2010:1

© Sveriges geologiska undersökning

Omslagsbild: Guldförande kvartsgång i Björkdalsgruvan. Foto Lars Norlin, SGU.

Tryck: Elanders Sverige AB, 2010

## **Förord**

Bergverksstatistik 2009 ansluter sig i fråga om plan och uppställning i princip till tidigare årgångar. Sedan 1999 inbegrips även viss statistik över annan mineralproduktion i Sverige som produktionen av energitorv, natursten och industriella mineral. Dessutom ingår en sammanställning över mineralfyndigheter av riksintresse enligt miljöbalken samt uppgifter om ansökta och beviljade gruv- och mineralrättigheter. I föreliggande utgåva finns även en global översikt över mineralmarknaden sammanställt av Peter Åkerhammar, Lars Norlin och Mugdim Islamović.

Den statistiska bearbetningen har utförts av Lars Norlin.

Statistik över ballastproduktion presenteras i en separat publikation som utkommer senare under året.

Uppsala i maj 2010

Jan Magnusson  
Generaldirektör

Christina Lundmark  
Enhetschef

## INNEHÅLL

<b>GLOBAL ÖVERSIKT AV METALLMARKNADEN</b> .....	5
<b>SUMMARY OF THE GLOBAL METAL MARKET</b>	
Gruvor i Sverige år 2009 .....	10
<i>Mines in production during 2009</i>	
Antalet gruvor i drift i Sverige åren 1900–2009 .....	11
<i>The number of mines in production in Sweden 1900–2009</i>	
Malmproduktionen i Sverige åren 1900–2009 .....	11
<i>Production of ores in Sweden 1900–2009</i>	
Produktionen av järnmalm (sovrad) och ickejärnmalm i Sverige åren 1950–2009 .....	12
<i>Production of iron ore (sorted) and non ferrous ores in Sweden in 1950–2009</i>	
Sveriges andel av EU27:s totala gruvproduktion av koppar, bly och zink åren 2000–2009 .....	13
<i>Sweden's share of EU27's total mine production of copper, lead and zinc 2000–2009</i>	
Sveriges andel av EU27:s totala gruvproduktion av järnmalm, guld och silver åren 2000–2009 .....	14
<i>Sweden's share of EU27's total mine production of iron ore, gold and silver 2000–2009</i>	
Sveriges gruvor och mineraliseringar år 2009 .....	15
<i>Mines and mineralisations in Sweden 2009</i>	
Gruvproduktionen av vissa metaller inom EU27, de tre största producentländerna och Sveriges andel åren 2000–2009 .....	16
<i>Mine production of certain metals in EU27 distributed on major producer-countries 2000–2009</i>	
Antal arbetsställen och sysselsatta inom gruvindustrin åren 1950–2009 .....	17
<i>Number of establishments and persons engaged in the mining industry 1950–2009</i>	
Antal arbetsställen, personal, produktionens saluvärde och förädlingsvärde inom gruvindustrin åren 1985–2009 .....	18
<i>Number of establishments, persons engaged, sales value and value added of production of the mining industry in 1985–2009</i>	
Antal arbetsställen och sysselsatta inom gruvindustrin åren 1950–2009 .....	19
<i>Number of establishments and persons engaged in the mining industry 1950–2009</i>	
Antal arbetarpersonal inom gruvindustrin år 2009 med fördelning på län och näringsgren enligt SNI .....	20
<i>Numbers of workers by counties at the mining industry in 2009 by subgroups of SNI</i>	
<b>JÄRNMALM</b>	
<b>IRON ORE</b>	
Brytning i järnmalmsgruvor år 2009 .....	20
<i>Extraction from iron ore mines in 2009</i>	
Inom järnmalmsfyndigheter bruten malm och gråberg åren 1983–2009 .....	21
<i>Extraction of ore and bedrock at iron ore mines in 1983–2009</i>	
Produktion av direkt säljbara produkter (styckemalm, mull, slig och kulsinter) åren 1999–2009 .....	21
<i>Production of direct salable products (lumps, fines, concentrates and pellets) in 1999–2009</i>	

Anrikning av järnmalm år 2009 ..... <i>Processing of iron ore in 2009</i>	22
Sintring av järnmalmsslig år 2009 ..... <i>Sintering of concentrates of iron ore in 2009</i>	22
Produktion av järnmalmsslig åren 1974–2009 med fördelning på fosfor och svavelhalt, 1000 ton ..... <i>Production of iron ore concentrate in 1974–2009 distributed on the content of phosphorus and sulphur, 1000 tons</i>	23
<b>ICKEJÄRNMALM</b>	
<b>NON FERROUS ORES</b>	
Produktion av guld och silver (metallinnehåll) i svenska gruvor åren 1925–2009 ..... <i>Production of gold and silver (contents of metals) in Swedish mines 1925–2009</i>	24
Metallinnehållet i koppar-, bly- och zinkmalmer brutna i Sverige åren 1950–2009 ..... <i>Contents of metals in copper, lead and zinc ores mined in Sweden 1950–2009</i>	24
Brytning i ickejärnmalmsgruvor år 2009, ton ..... <i>Production in non ferrous ore mines in 2009, tons</i>	25
Produktion av ickejärnmalmer åren 1974–2009, ton slig ..... <i>Production of non ferrous ores in 1974–2009, tons of concentrates</i>	26
Totala innehållet av metaller m.m. i ickejärnmalmer (sliger) åren 1974–2009, ton eller kg ..... <i>Total content of metals etc. in non ferrous ores (concentrates) in 1974–2009, tons or kg</i>	27
Genomsnittlig produktion per arbetare och arbetstimme vid ickejärnmalmsgruvor åren 1978–2009 ..... <i>Average production per worker and working hour in 1978–2009 at non ferrous mines</i>	28
<b>MINERALRÄTTIGHETER OCH PROSPEKTERING</b>	
<b>CLAIMS, PERMITS AND EXPLORATION</b>	
Undersökningstillstånd ..... <i>Exploration permits</i>	29
Antal beviljade och förlängda inmutningar och undersökningstillstånd åren 1981–2009 ..... <i>Number of claim certificates and exploration permits issued or extended 1981–2009</i>	30
Areal av beviljade och förlängda inmutningar och undersökningstillstånd åren 1981–2009 (ej diamant) ..... <i>Area of claim certificates and exploration permits issued or extended 1981–2009 (diamond excluded)</i>	30
Prospekteringskostnader i Sverige åren 1982–2009 (löpande priser) ..... <i>Value of exploration in Sweden 1982–2009 (million SEK, current price)</i>	30
Undersökningstillstånd enligt minerallagen, utfärdade år 2009 ..... <i>Number of exploration permits issued in 2009</i>	31
Undersökningstillstånd som förlängts år 2009 ..... <i>Exploration permits extended in 2009</i>	31
Bearbetningskoncessioner som beviljats eller utvidgats år 2009 ..... <i>Number of exploitation concessions issued or extended in 2009</i>	32

Gällande bearbetningskoncessioner vid 2009 års utgång ..... <i>Existing exploitation concessions at the end of 2009</i>	32
Utmål år 2009 ..... <i>Staked claims in 2009</i>	32
Metallpriser år 2009 ..... <i>Metal prices in 2009</i>	33
Pris- och lagerutvecklingen för koppar, bly och zink vid London Metal Exchange fr.o.m. år 2000 ..... <i>Development of price and stock at London Metal Exchange from 2000</i>	34
Prisutvecklingen för guld och silver vid London Bullion Market fr.o.m. år 2000 ..... <i>Development of price for gold and silver at London Bullion Market from 2000</i>	34
<b>INDUSTRIMINERAL OCH NATURSTEN</b> <b>INDUSTRIAL MINERALS AND DIMENSION STONE</b>	
Värdet av industrimineral och natursten ..... <i>Value of industrial minerals and dimensional stone</i>	35
Täkter för industrimineral med inrapporterad produktion år 2009 ..... <i>Licensed pits for industrial minerals with reported production 2009</i>	37
Täkter för blocksten och plattor med inrapporterad produktion och/eller leverans år 2009 ..... <i>Licensed pits for dimensional stone with reported production and/or delivery 2009</i>	39
Leveranser av i Sverige brutna industrimineralråvaror åren 2000–2009 ..... <i>Deliveries of industrial minerals quarried in Sweden 2000–2009</i>	40
Uppskattat värde av i Sverige brutna industrimineral (säljbara produkter) åren 2001–2009 ..... <i>Estimated value of industrial minerals (salable products) quarried in Sweden 2001–2009</i>	40
Brytning och leveranser av natursten (block och plattor) år 2009 ..... <i>Quarrying and deliveries of dimensional stone in 2009</i>	41
<b>ENERGITORV</b> <b>ENERGY PEAT</b>	
Gällande bearbetningskoncessioner för energitorv år 2009 ..... <i>Exploitation concessions for energy peat in 2009</i>	42
Torvproduktion ..... <i>Energy peat production</i>	42
Tillstånd enligt lagen om vissa torvfyndigheter och produktion av energitorv år 2009 ..... <i>Permits according to the Act on Certain Peat Deposits and Production of Energy peat in 2009</i>	43
Till SGU inrapporterad produktion av energitorv åren 1980–2009 ..... <i>To SGU reported production of energy peat in 1980–2009</i>	43
Mineralfyndigheter av riksintresse enligt miljöbalken ..... <i>Minerals of national importance according to the Environmental Code</i>	44
SVENSK–ENGELSK ORDLISTA ..... <i>LIST OF TERMS</i>	51

## GLOBAL ÖVERSIKT AV METALLMARKNADEN

### Återhämtningen i världsekonomin

Den stora nedgången i världsekonomin som startade med finanskrisen hösten 2008 fick sin botten vid årsskiftet 2008/2009. Metallpriserna sjönk med 50–90 procent på några månader och produktionen minskade. Den låga produktionen av järn och stål höll i sig under den första delen av 2009 för att under sista kvartalet återgå till full produktion. För övriga metaller ökade efterfrågan långsamt och var i slutet av året, mätt i volymer, tillbaka till läget innan krisen. Det var Asien, och där främst Kina, som kom att agera draglok för återhämtningen. Kinas BNP ökade med 9,6 procent under år 2008. Krisåret 2009 var BNP-tillväxten 8,6 procent; en relativt måttlig minskning av tillväxten jämfört med Euroområdet, där BNP år 2008 ökade med endast 0,5 procent och år 2009 uppvisade en negativ tillväxt med 4 procent. Sverige drabbades ännu hårdare av krisen. BNP föll både 2008 (–0,1 procent) och 2009 (–4,9 procent).

### Stål

Världsproduktionen av råstål minskade under 2009 med 8,0 procent jämfört med 2008, till 1 220 miljoner ton enligt World Steel Association. De flesta länder uppvisade kraftiga minskningar i stålproduktionen. I Kina och i Indien ökade däremot stålproduktionen med 13,5 procent respektive 2,8 procent. Kinas andel av den globala stålproduktionen är nästan 47 procent.

World Steel Association uppskattar att den globala efterfrågan på stål kommer att stiga med 10,7 procent under 2010. Under 2009 minskade efterfrågan på stål i världen med 6,7 procent.

Den svenska råstålsproduktionen minskade under 2009 med 46 procent till 2,8 miljoner ton råstål. Stål framställs vid tolv stålverk i Sverige. Vid tio av dessa är produktionen baserad på skrot, övriga två tillverkar råstål av järnmalmsbaserade råvaror (pellets). Detta sker vid SSABs anläggningar i Luleå och i Oxelösund. SSAB producerade knappt 1,9 miljoner ton råstål 2009 vilket motsvarar en minskning med 48 procent jämfört med 2008.

### Järnmalm

#### *Prisutvecklingen*

Det årliga avtalade priset på järnmalm (styckemalm) minskade med ca 44 procent 2009 jämfört med 2008 som en direkt följd av den minskade efterfrågan på järnmalm från världens ståltillverkare. För pellets minskade det årliga priset med ca 48 procent 2009 jämfört med året innan. Det rörliga järnmalmspriset (spotpriset) har under vissa perioder varit mycket högre än det årliga järnmalmspriset (benchmarkpriset). I början av andra kvartalet 2010 meddelade de tre största järnmalmsproducenterna (Vale i Brasilien samt BHP Billiton och Rio Tinto i Australien) att en ny modell för järnmalmsprissättningen kommer att etableras med deras kunder. Istället för årskontrakt planeras nu en övergång att ske till kvartalsvisa kontrakt.

#### **Produktion m.m.**

Världsproduktionen av järnmalm minskade år 2009 med ca 3 procent till 1 693 miljoner ton. År 2008 uppgick järnmalmsproduktionen till 1 725 miljoner ton. Exporten av järnmalm i världen ökade med 8,2 procent till 968 miljoner ton under 2009 främst på grund av den starka efterfrågan i Kina. Kina importerade 628 miljoner ton järnmalm under 2009.

I Sverige minskade järnmalmproduktionen vid LKABs gruvor i Malmberget och Kiruna under 2009 med 25 procent till 17,7 miljoner ton. Av produktionen utgjordes 14,7 miljoner ton (83 procent) av pellets. Året innan var produktionen 19,9 miljoner ton. Som en följd av den minskade efterfrågan på järnmalm under första halvåret 2009 var LKABs sex pelletsverk stängda i omgångar. Kraftigt ökad efterfrågan under andra halvåret innebar dock full kapacitet under senare delen av året. Järnmalmslagren hos LKAB var i stort sett tömda vid årsskiftet.

I juli togs beslut att bygga ett laboratorium för pelletsforskning (AggoLab) i Malmberget. Anläggningen beräknas stå klar i slutet av 2010. I oktober 2009 invigdes den om- och tillbyggda malmhamnen i Narvik där tågen går på ett inbyggt tågspår för att tömma sin last i 12 stycken 60 meter djupa bergsilos. Både i Malmberget och i Kiruna pågår arbeten med nya huvudnivåer för gruvbrytningen. I Malmberget beräknas delar av den nya huvudnivån (M1250) att gå i drift i slutet av 2010 medan den nya huvudnivån (KUJ1365) i Kiruna är beräknad att tas i bruk under 2013.

En ansökan om miljötillstånd att bryta magnetit i Gruvberget utanför Svappavaara har lämnats in under 2009. Miljödomstolen beviljade miljötillstånd för Gruvberget i maj 2010. Brytningen förväntas att komma igång under första halvåret 2010. Ansökningar om miljötillstånd för ytterligare två dagbrott (Leveäniemi och Mertainen) i Svappavaaraområdet planeras att lämnas in under 2010.

I september invigde infrastruktursminister Åsa Torstensson bygget av den 18 kilometer långa nya järnväg som Banverket bygger runt Kiruna.

## **Andra metaller**

### ***Priset på andra metaller***

Priserna på basmetallerna ökade stadigt under 2009 från bottennoteringarna under finanskrisen hösten 2008.

Kopparpriset hade ett ingående värde 2009 på 3 000 USD per ton och kom att stiga under året till drygt 7 000 USD per ton vid årets slut. En inhämtning av finanskrisens prisfall med 2/3. Toppnoteringen 2008 var nästan 9 000 USD per ton.

Zinkpriset steg så mycket under 2009 att hela prisfallet från 2008 kom att inhämtas. I januari 2008 var priset ca 2 500 USD per ton medan det i januari 2009 hade fallit till ca 1 000 USD per ton. Under året steg värdet åter till ca 2 500 USD per ton. Samma mönster var det för blypriset; ett minimivärde i början av året på ca 990 USD per ton och ett maxvärde i slutet av året på ca 2 300 USD per ton.

Nickel är en legeringsmetall som främst används i rostfritt stål. Nickelpriset spelar en stor roll för priset på rostfritt stål och dess marknad. Nickelpriset sjönk från 30 000 USD per ton till 10 000 USD per ton under finanskrisen. Under 2009 steg priset till ca 20 000 USD per ton.

Under ekonomiska kriser brukar ädelmetaller anses utgöra en säker investering. Men efter prisfallet 2008/2009 sjönk priserna även för ädelmetallerna: guldpriset dock något mindre än övriga ädelmetaller, från ca 900 USD per uns till ca 720 USD per uns. Men ganska snabbt återhämtade sig guldpriset och i slutet av 2009 hade priset stigit till 1100 USD per uns. Guldpriset har också visat på en ökande trend ända sedan början av 2002, då det låg under 300 USD per uns. Silverpriset har också åkt berg- och dalbana. I början av 2009 var priset 11 USD per uns och i slutet av året hade det stigit till 17 USD per uns. Nästan hela prisfallet hade återhämtats.

Eftersom priserna sätts i dollar per viktenhet och kostnaderna för svenska gruvor i hög grad är i kronor är det viktigt att ha kontroll på valutakurserna. Under 2009 varierade dollarkursen mellan det högsta värdet i mars 9,22 kr per dollar till det lägsta värdet 6,77 kr per dollar i oktober månad. Det är en minskning av värdet med 30 procent på ett halvår. Många gruvföretag brukar säkra såväl valuta som metallpris för åtminstone en del av sin produktion under kortare eller längre perioder för att försäkra sig mot alltför stora förändringar.

## **Förhållanden i Sverige**

### ***Boliden***

Bolidens svenska gruvor finns i Aitik utanför Gällivare, i Kristineberg, Maurliden och Renström, alla tre i Skelleftefältet, samt i Garpenberg utanför Hedemora. Europas största zinkgruva, Tara som finns på Irland, ägs också av Boliden.

Arbetet med expansionen av Aitikgruvan var under 2009 mycket intensivt. Den första produktionslinjen togs i drift i början av första kvartalet 2010 och den andra produktionslinjen tas i drift den 1 juli i år. Under 2010 förväntas Aitikgruvans malmproduktion och anrikning uppgå till 31 miljoner ton. Full kapacitet om 36 miljoner ton malm nås år 2014, vilket är en fördubbling av den tidigare kapaciteten. I det nya verket ska förutom, som hittills, koppar även molybden utvinnas. I och med expansionen förlängs Aitikgruvans livslängd från 2016 till 2029. Investeringsbeloppet för Aitikexpansionen beräknas uppgå till cirka 6,1 miljarder SEK.

Produktionsneddragningen i Bolidenområdet fortsatte under 2009 eftersom det nya sandmagasinet (Hötjärn) inte är färdigställt ännu. Anläggningsarbetet fortsätter under 2010 och Hötjärnsmagasinet beräknas att tas i drift under det tredje kvartalet 2010, då även produktionen i Maurliden kommer igång. Full kapacitet förväntas att nås i Bolidenområdet i slutet av 2010.

I Garpenberg ökade zinkproduktionen med 7 procent och nästan 1,4 miljoner ton malm bröts, vilket är produktionsrekord.

### ***Lundin Mining***

Lundin Mining har numera bara en gruva i Sverige, nämligen Zinkgruvan i Örebro län. Storlidengruvan utanför Malå stängdes i juni 2008. Koppargruvan Neves-Corvo i Portugal och nickelgruvan Aguablanca i Spanien samt en del i koppar-koboltprojektet Tenke Fungurume i demokratiska Republiken Kongo ägs också av Lundin Mining.

Zinkgruvan satte produktionsrekord under 2009 för både bruten malm och anrikad malm. Brytning av kopparmalm planeras i Burklandsområdet och kopparproduktionen beräknas komma igång under det andra kvartalet 2010. En särskild kopparlinje håller på att installeras i anrikningsverket.

### ***Gold Ore Resources***

Vid anrikningsverket i Björkdalsgruvan anrikades knappt 1,1 miljoner ton malm. Detta har medfört en produktion av drygt 1,1 ton guld under 2009. Under året har en s.k. Knelsonseparator installerats i anrikningsverket.

### ***Dragon Mining Sweden AB***

Vid Svartlidengruvan som ligger på gränsen mellan Storuman och Lycksele kommuner i Västerbottens län bröts ca 347 000 ton malm under 2009. I anrikningsverket utvanns knappt 1,2 ton guld genom lakning av malmen.

### ***Lovisagruvan***

Lovisagruvan är en liten bly-zinkgruva som ligger nära Stråssagruvan i Örebro län. Vid gruvan tillämpas småskalig brytning och under 2009 bröts knappt 32 000 ton malm med genomsnittliga halter om 8,94 procent zink och 9,13 procent bly. Malmen fraktas till Garpenberg där den anrikas i Bolidens verk.

## **Lappland Goldminers**

Lappland Goldminers förvärvade gruvorna i Ersmarksberget (Blaiken) och Svärtrräsk och anrikningsverket i Blaiken under 2008 samt guldgruvan Pahtavaara i Finland. Anrikning av tidigare bruten malm vid Ersmarksberget skedde under en period i början av 2009.

## **Dannemora Mineral**

Dannemora Mineral planerar att starta järnmalmsbrytning i Dannemoragruvan utanför Österbybruk i början av år 2012. Under 2009 påbörjades läns-pumpning av vatten i gruvan så att huvudorterna på 350 resp. 460 meters nivå har blivit tillgängliga. Vidare har en ramp drivits som kommer att ansluta till nivåerna 162 och 350 meter och som möjliggör åtkomst till alla delar i gruvan. Rampprojektet har frambringat en del järnmalm samt tillgång till Strömsmalmen för brytning av provleveranser. Provleveransavtal med ett flertal europeiska stålverk har tecknats.

## **Prospektering**

Efter en stark prisnedgång under 2008 började priset på de flesta metaller att öka under 2009. Detta ledde till att intresset för prospektering, som var kraftigt reducerat i början av året, började intensifieras under andra delen av året. Trender visar samma mönster på såväl global som lokal nivå. Många gruvor har dragit ner på produktionen och minskat takten i många projekt som ska leda till nya gruvor i framtiden. En stor mängd har till och med avbrutits helt. Totalt sett har små företag stått för över hälften av prospekterings-satsningen i världen under de två senaste åren.

Kostnaderna för prospekteringen av icke-järnmalm och uran i världen framgår av diagrammet på sidan 9 (från år 2007 ingår uranprospekteringen i diagrammet).

Guld är fortfarande den metall som är föremål för störst prospekteringsintresse i världen. Det beräknas att drygt 48 procent av insatserna går till guldprospektering, men det relativa intresset för guld sjunker till förmån för basmetaller vars andel nu uppgår till 36 procent. Prospektering efter andra råvaror var störst efter diamanter med 5 procent och platinagruppermetaller (PGM), 2 procent, medan 9 procent tillfaller övriga metaller. Uran ingår inte i de värden som redovisats ovan, eftersom uran räknas som energimineral.

Den totala satsningen under 2009 hamnade på 8,4 miljarder USD räknade på icke-järnmalm- och uranprospektering. Utöver detta tillkommer ca 500 miljoner USD satsade på järnmalmsprospekteringen världen över. Procentuellt satsades 26 procent i Latinamerika, 23 procent i Nordamerika, varav 16 procent i Kanada och 7 procent i USA, 15 procent i Afrika och 13 procent i Australien.

Med avseende på typ av prospektering kan konstateras att 32 procent av prospekteringen är i tidiga stadier, s.k. gräsrotsprospektering, som innefattar uppslagsgenerering och tidig undersökning. Senare stadier av prospektering utgör 41 procent och prospektering inom gruvområden utgör 27 procent.

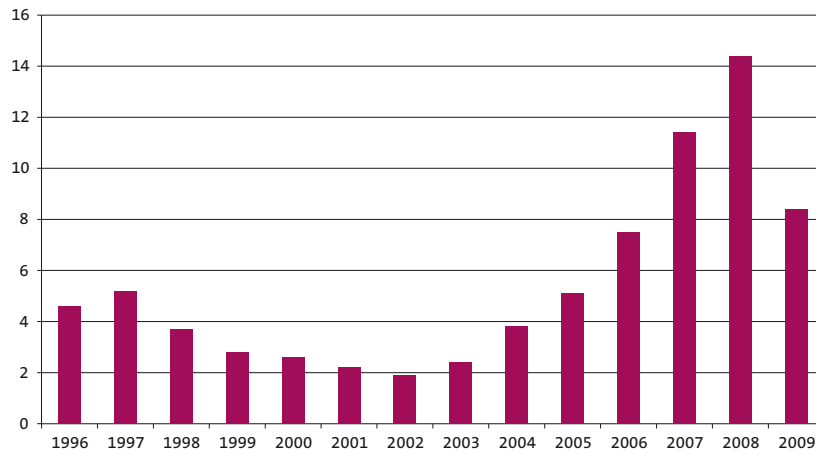
Kostnaden för prospekteringen i Sverige framgår av diagrammet på sidorna 9 och 30. Där noteras att den är avsevärt lägre under 2009 jämfört med 2008 och att många prospekteringsföretag tvingades hålla igen på prospekteringen under första delen av året. Det var först under andra delen av året som prospekteringen började komma igång igen.

Under 2009 har cirka 490 miljoner kronor satsats på prospektering i Sverige. Det är drygt 35 procent eller 270 miljoner kronor mindre än under 2008 då 760 miljoner kronor satsades. Prospekteringsbolagen fokuserade i första hand på basmetaller. I ungefär 70 procent av alla undersökningstillstånd anges att bolaget avser att prospektera efter koppar, zink, bly och nickel. På andra plats kommer prospektering efter guld med ca 15 procent och på tredje plats järn och energimineral. Även en del andra metaller som molybden, wolfram, vanadin, tellur, litium och sällsynta jordartsmetaller (REE), har visat sig högst intressanta för utländska prospektörer.

På filialen i Malå, Mineralinformationskontoret, samlar SGU information som är särskilt intressant för

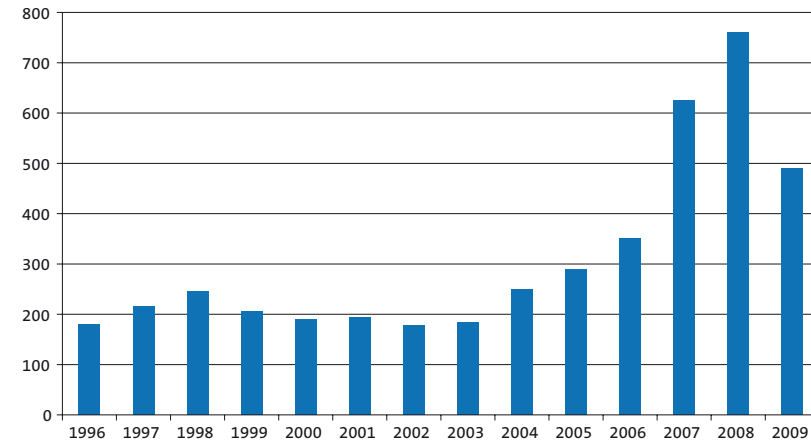
### Prospekteringskostnader i världen 1996–2009 (löpande priser)

Miljarder USD

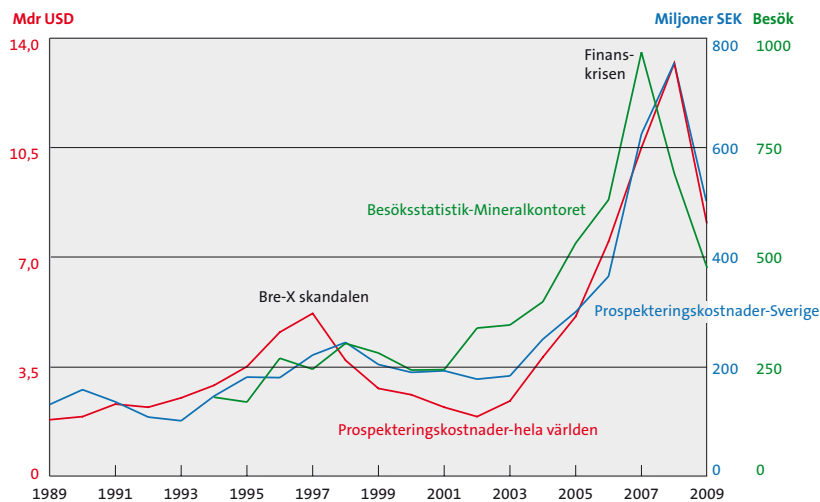


### Prospekteringskostnader i Sverige 1996–2009 (löpande priser)

Miljoner SEK



### Prospekteringskostnader och besöksstatistik vid Mineralkontoret i Malå.

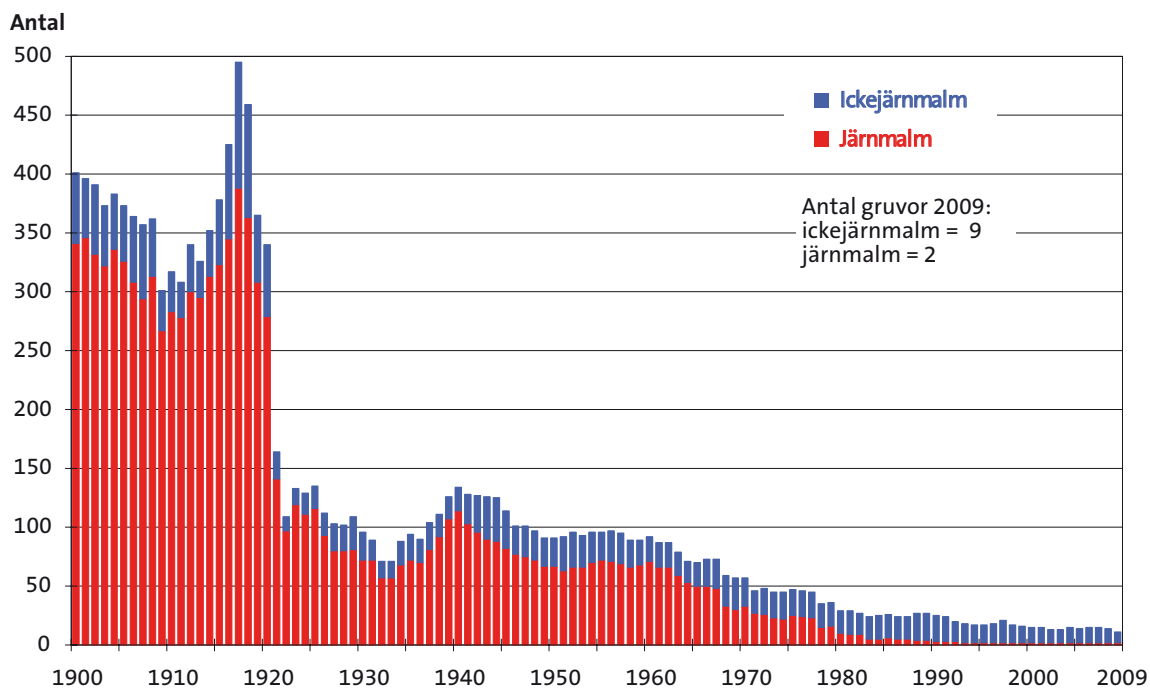


## Gruvor i Sverige

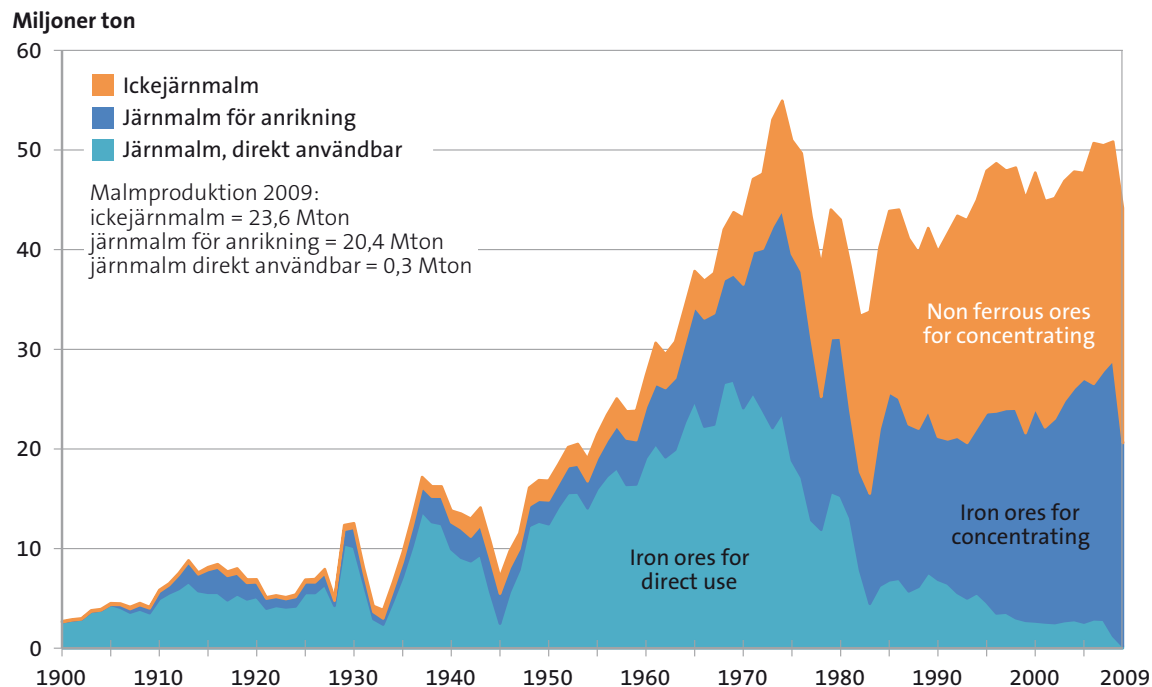


prospektering. Dit kommer prospekteringsföretag från hela världen för att ta del av informationen från tidigare undersökningar. Antalet besökare hos kontoret är en tidig indikator på hur stor satsningen på prospekteringen i Sverige kommer att bli. Under 2009 var antalet besökare 409 jämfört med 691 besök år 2008. I diagrammet på sidan 9 visas antalet besök vid Mineralinformationskontoret i Malå samt investerat belopp i prospektering i Sverige respektive världen.

**Diagram 1** Antalet gruvor i drift i Sverige 1900–2009  
*The number of mines in production in Sweden 1900–2009*



**Diagram 2** Malmproduktionen i Sverige åren 1900–2009  
*Production of ores in Sweden 1900–2009*



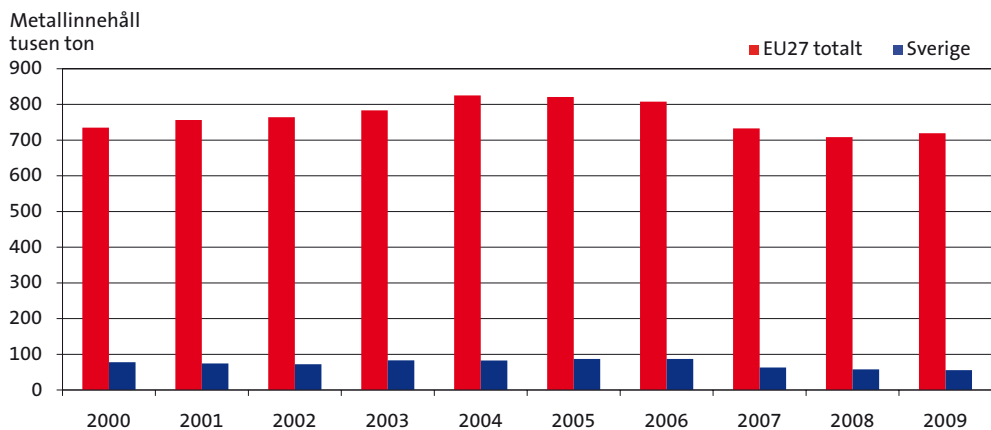
**Tabell 1. Produktionen av järnmalm (sovrad) och ickejärnmalm i Sverige åren 1950–2009.**

*Table 1. Production of iron ore (sorted) and non ferrous ores in Sweden 1950–2009.*

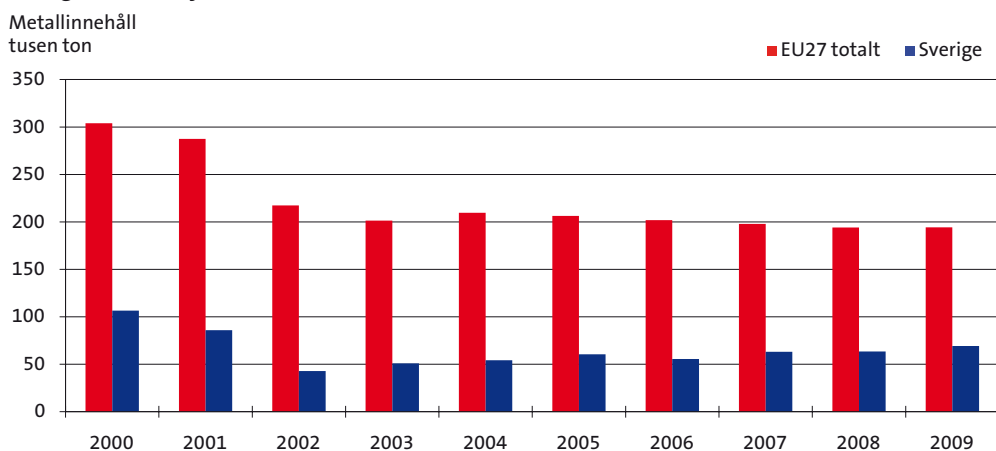
År	Järnmalm (sovrad)			Ickejärnmalm			Totalt järn- och icke- järnmalm 1 000 ton
	Direkt användbar 1 000 ton	Anriknings- malm 1 000 ton	Totalt 1 000 ton	Direkt användbar 1 000 ton	Anriknings- malm 1 000 ton	Totalt 1 000 ton	
1950	12 451	2 390	14 841	19	1 939	1 958	16 799
51	14 171	2 378	16 549	18	1 870	1 888	18 437
52	15 585	2 686	18 271	29	1 877	1 906	20 177
53	15 633	2 803	18 436	25	2 036	2 061	20 497
54	14 038	2 711	16 749	26	2 229	2 255	19 004
1955	15 999	3 093	19 092	12	2 341	2 353	21 445
56	17 264	3 605	20 869	32	2 504	2 536	23 405
57	18 092	4 258	22 350	17	2 693	2 710	25 060
58	16 397	4 654	21 051	6	2 702	2 708	23 759
59	16 439	4 447	20 886	10	2 920	2 930	23 816
1960	19 100	5 137	24 237	9	3 135	3 144	27 381
61	20 517	6 049	26 566	17	4 068	4 085	30 651
62	19 164	6 950	26 114	3	3 377	3 380	29 494
63	19 922	7 210	27 132	7	3 612	3 619	30 751
64	22 685	8 036	30 721	6	3 554	3 560	34 281
1965	24 876	9 417	34 293	26	3 533	3 559	37 852
66	22 243	10 862	33 105	22	3 738	3 760	36 865
67	22 450	11 170	33 620	19	4 000	4 019	37 639
68	26 632	10 368	37 000	12	5 009	5 021	42 021
69	26 883	10 657	37 540	9	6 207	6 216	43 756
1970	24 092	12 410	36 502	0	6 679	6 679	43 181
71	25 649	14 192	39 841	0	7 236	7 236	47 077
72	23 917	16 189	40 106	0	7 500	7 500	47 606
73	22 106	20 234	42 340	0	10 695	10 695	53 035
74	23 643	20 394	44 037	0	10 910	10 910	54 947
1975	18 847	20 732	39 579	0	11 407	11 407	50 986
76	17 126	20 685	37 811	0	11 854	11 854	49 665
77	12 845	18 325	31 170	0	12 159	12 159	43 329
78	11 886	13 336	25 222	0	13 189	13 189	38 411
79	15 696	15 431	31 127	0	12 891	12 891	44 018
1980	15 296	15 889	31 185	0	11 819	11 819	43 004
81	13 061	10 807	23 868	0	14 514	14 514	38 382
82	7 835	9 878	17 713	0	15 617	15 617	33 330
83	4 455	11 065	15 520	0	18 236	18 236	33 756
84	6 267	15 735	22 002	0	18 237	18 237	40 239
1985	6 821	18 872	25 693	0	18 181	18 181	43 874
86	6 977	18 137	25 114	0	18 899	18 899	44 013
87	5 706	16 767	22 473	0	18 634	18 634	41 107
88	6 170	15 872	22 042	0	17 599	17 599	39 641
89	7 607	16 300	23 907	0	18 259	18 259	42 166
1990	6 879	14 343	21 222	0	18 566	18 566	39 788
91	6 492	14 469	20 961	0	20 634	20 634	41 595
92	5 559	15 675	21 234	0	22 164	22 164	43 398
93	4 998	15 607	20 605	0	22 333	22 333	42 938
94	5 540	16 609	22 149	0	22 801	22 801	44 950
1995	4 624	19 058	23 682	0	24 226	24 226	47 908
96	3 493	20 273	23 766	0	24 917	24 917	48 683
97	3 577	20 441	24 018	0	23 895	23 895	47 913
98	3 017	21 034	24 052	0	24 182	24 182	48 234
99	2 755	18 832	21 587	0	23 526	23 526	45 112
2000	2 687	21 437	24 124	0	23 608	23 608	47 732
01	2 592	19 575	22 167	0	22 695	22 695	44 862
02	2 527	20 530	23 057	0	22 099	22 099	45 156
03	2 730	22 116	24 846	0	22 043	22 043	46 889
04	2 833	23 290	26 123	0	21 707	21 707	47 830
2005	2 576	24 502	27 078	0	20 609	20 609	47 687
06	2 907	23 622	26 529	0	24 162	24 162	50 691
07	2 864	24 988	27 852	0	22 614	22 614	50 466
08	1 234	27 713	28 947	0	21 897	21 897	50 844
<b>09</b>	<b>257</b>	<b>20 389</b>	<b>20 646</b>	<b>0</b>	<b>23 576</b>	<b>23 576</b>	<b>44 222</b>

**Diagram 3–5 Sveriges andel av EU27:s totala gruvproduktion av koppar, bly och zink åren 2000–2009**  
*Sweden's share of EU27's total mine production of copper, lead and zinc 2000–2009*

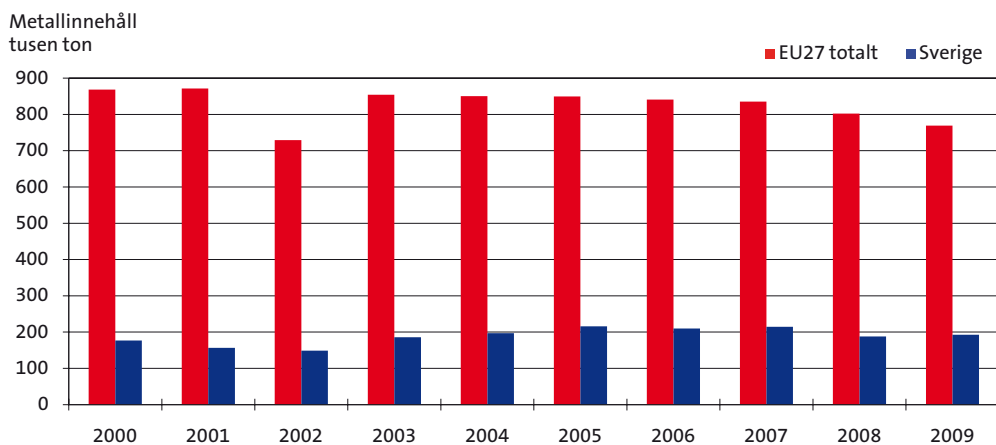
**Diagram 3 Koppar**



**Diagram 4 Bly**



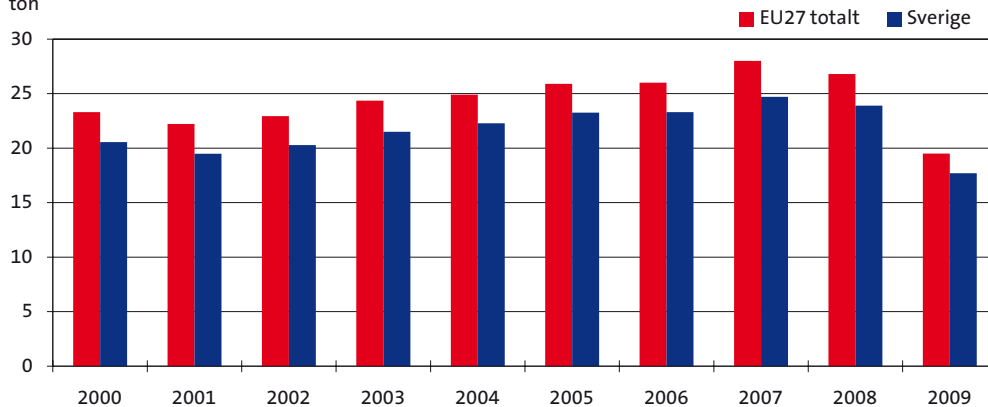
**Diagram 5 Zink**



**Diagram 6–8 Sveriges andel av EU27:s totala gruvproduktion av järnmalm, guld och silver åren 2000–2009**  
*Sweden's share of EU27's total mine production of iron ore, gold and silver 2000–2009*

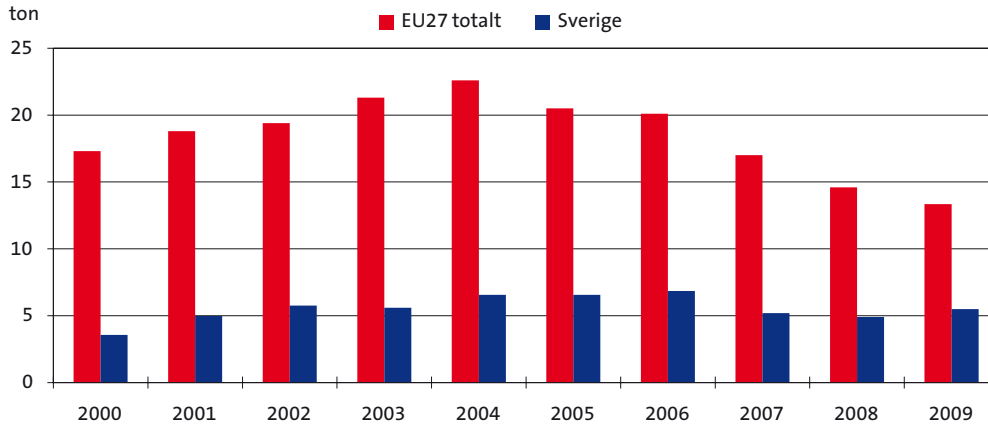
**Diagram 6 Järnmalm**

Miljoner ton



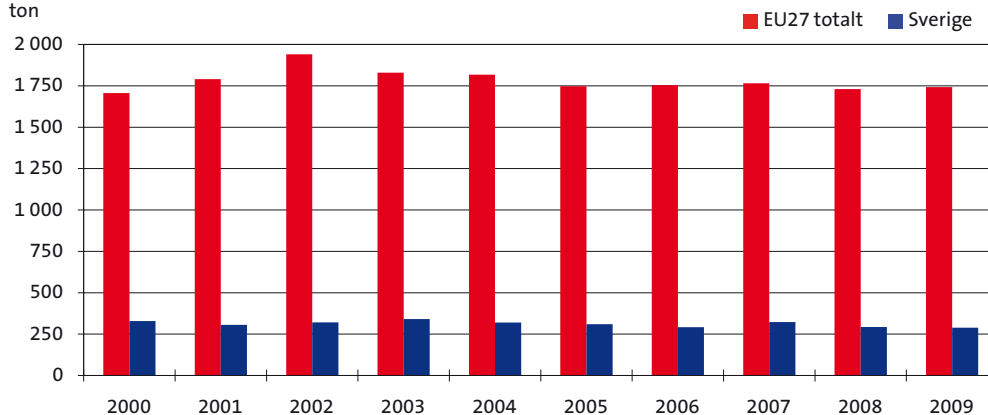
**Diagram 7 Guld**

Metallinnehåll ton

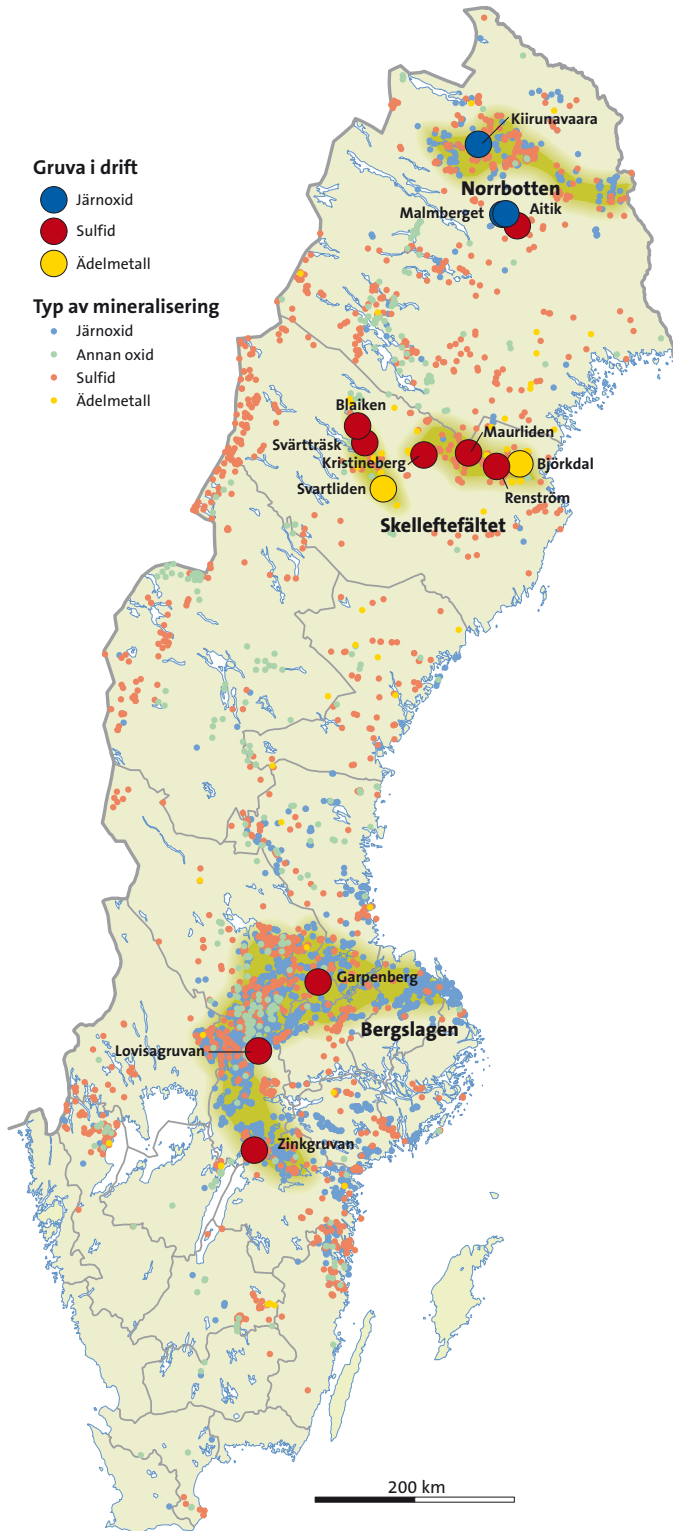


**Diagram 8 Silver**

Metallinnehåll ton

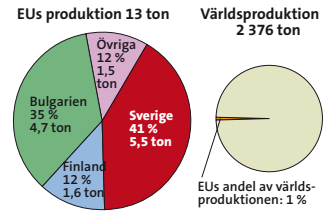


# Sveriges gruvor och mineraliseringar 2009

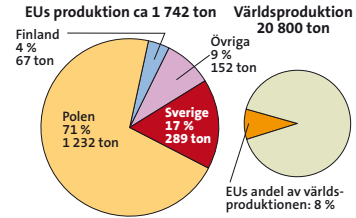


## Sveriges gruvproduktion år 2009 i relation till EU27 och världen

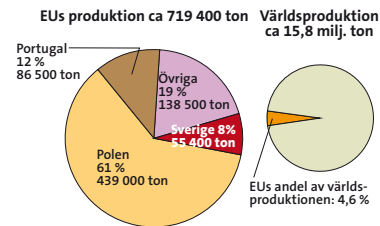
### Guld



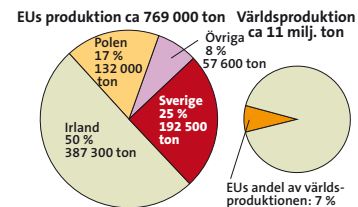
### Silver



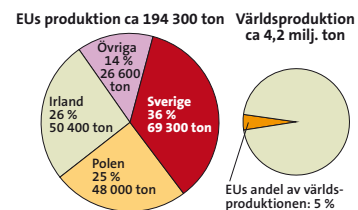
### Koppar



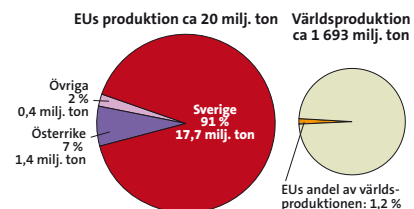
### Zink



### Bly



### Järn



**Tabell 2. Gruvproduktionen av vissa metaller inom EU27, de tre största producentländerna och Sveriges andel 2000–2009.**

*Table 2. Mine production of certain metals in EU27 distributed on major producer-countries 2000–2009.*

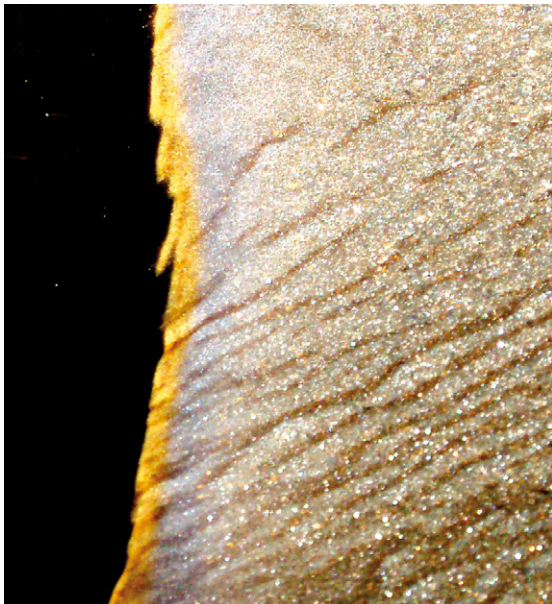
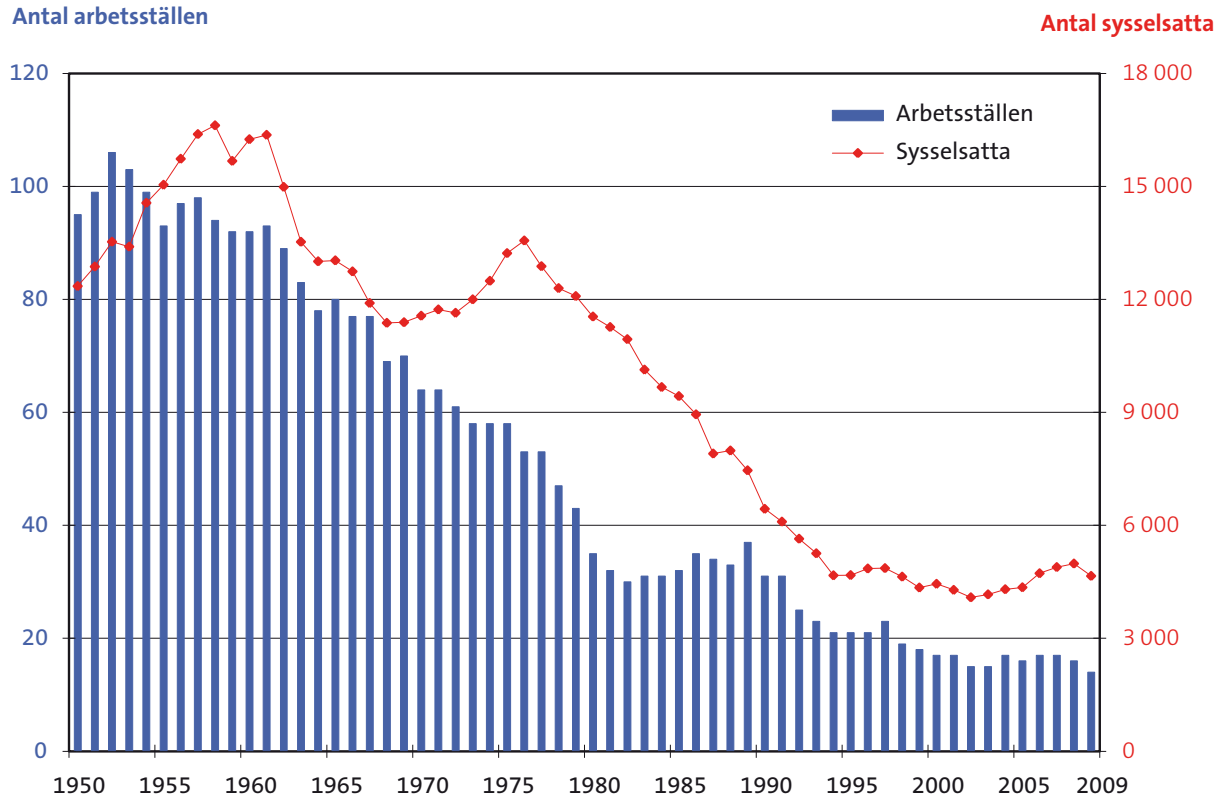
	2000	2001	2002	2003	2004	2005	2006	2007	2008	2009
<b>KOPPAR (tusen ton metallinnehåll)</b>										
EU27 totalt	735,1	756,2	764,0	783,4	825,1	820,7	807,6	732,8	708,5	719,4
Sverige	77,8	74,3	72,0	83,1	82,4	87,1	86,7	62,9	57,7	55,4
Polen	454,1	474,0	502,8	503,2	530,5	511,5	497,1	452,0	429,4	439,0
Portugal	76,2	82,9	77,2	77,5	95,7	89,5	78,6	90,2	89,0	86,5
Övriga	127,0	125,0	112,0	119,6	116,5	132,6	118,8	106,0	132,4	138,5
Sveriges andel %	10,6	9,8	9,4	10,6	10,0	10,6	11,1	8,8	8,1	7,7
<b>BLY (tusen ton metallinnehåll)</b>										
EU27 totalt	304,0	287,5	217,4	201,4	209,6	206,4	201,8	198,0	194,1	194,3
Sverige	106,6	86,0	43,0	51,0	54,3	60,4	55,6	63,2	63,5	69,3
Polen	51,2	52,6	56,6	54,7	52,7	50,9	50,0	47,2	47,9	48
Irland	57,5	44,5	32,5	50,3	65,9	63,8	62,0	56,8	50,3	50,4
Övriga	88,7	104,4	85,3	45,4	36,7	30,9	32,4	30,8	32,4	26,6
Sveriges andel %	35,1	29,9	19,8	25,3	25,9	29,3	27,8	31,9	32,7	35,7
<b>ZINK (tusen ton metallinnehåll)</b>										
EU27 totalt	868,5	871,4	729,3	854,5	850,6	849,4	841,2	835,4	802,1	769,4
Sverige	176,8	156,3	148,6	185,9	197,0	215,7	210,0	214,6	188,0	192,5
Irland	262,9	298,3	252,7	419,0	444,1	429,5	425,7	400,9	398,2	387,3
Polen	156,9	152,7	152,2	153,9	140,3	135,6	126,0	129,6	132,3	132
Övriga	271,9	264,1	175,8	95,7	69,2	68,6	79,5	90,3	83,6	57,6
Sveriges andel %	20,4	17,9	20,4	21,8	23,2	25,4	25,0	25,7	23,4	25,0
<b>JÄRN (miljoner ton malm)</b>										
EU27 totalt	23,3	22,2	22,9	24,3	24,9	25,9	26,0	28,0	26,8	19,5
Sverige	20,6	19,5	20,3	21,5	22,3	23,3	23,3	24,7	23,9	17,7
Österrike	1,9	1,8	1,9	2,1	1,9	2,1	2,1	2,1	2,0	1,4
Bulgarien	0,5	0,5	0,3	0,3	0,3	0,3	0,3	0,5	0	0
Övriga	0,4	0,4	2,3	2,3	0,4	0,4	0,4	0,8	0,9	0,4
Sveriges andel %	88,2	87,7	88,4	88,3	89,4	89,8	89,6	88,2	89,2	90,8
<b>GULD (ton metallinnehåll)</b>										
EU27 totalt	17,3	18,8	19,4	21,3	22,6	20,5	20,1	17,0	14,6	13,3
Sverige	3,6	5,0	5,8	5,6	6,6	6,6	6,8	5,2	4,9	5,5
Finland	5,0	5,6	4,7	5,6	6,2	6,2	5,3	4,3	4,2	1,6
Bulgaria			1,5	1,5	1,4	3,9	3,8	4,0	4,1	4,7
Övriga	8,7	8,2	7,4	8,6	8,4	3,8	4,2	3,5	1,4	1,5
Sveriges andel %	20,6	26,5	29,7	26,3	29,0	32,0	34,1	30,6	33,6	41,2
<b>SILVER (ton metallinnehåll)</b>										
EU27 totalt	1706,4	1790,2	1940,5	1829,8	1817,1	1747,6	1754,9	1766,0	1 730,10	1 742,40
Sverige	328,7	306,0	320,8	340,7	319,6	309,9	292,3	323,2	293,1	288,6
Polen	1163,6	1230,7	1342,0	1332,2	1330,0	1263,0	1265,1	1240,0	1 216,20	1 232,40
Finland	23,6	22,8	29,9	34,0	49,4	47,5	50,8	44,9	69,9	69,6
Övriga	190,5	230,7	247,8	122,9	118,1	127,2	146,7	157,9	150,9	151,8
Sveriges andel %	19,3	17,1	16,5	18,6	17,6	17,8	16,6	17,9	16,9	16,6

Källor: Raw Materials Data

Övriga metaller Sverige: Bergverksstatistik 2000 - 2009 (SGU)

Övriga metaller EU27: World Bureau of Metal Statistics

**Diagram 9** Antal arbetsställen och sysselsatta inom gruvindustrin 1950–2009  
*Number of establishments and persons engaged in the mining industry 1950–2009*



Skakbord i Björkdalsgruvans anrikningsverk. Till vänster rent guld. Därefter guld blandat med andra mineral. Ett grått stråk närmast det rena guldets innehåller bl. a. tellur.  
 Foto: Lars Norlin, SGU.

Tabell 3. Antal arbetsställen\*, personal, produktionens saluvärde och förädlingsvärde inom gruvindustrin åren 1985–2009.

Table 3. Number of establishments, persons engaged, sales value and value added of production of mining industry in 1985–2009.

År	Benämning	Antal arbetsställen	Antal tjänstemän	Antal arbetarpersonal	Produktionens saluvärde 1 000 kr	Produktionens förädlingsvärde 1 000 kr
1985	Järnmalmsproduktion	8	975	3 607	3 467 468	2 599 359
	Icejærnmalmsproduktion	27	1 081	3 790	2 226 593	1 461 750
	<b>Summa</b>	<b>35</b>	<b>2 056</b>	<b>7 397</b>	<b>5 694 061</b>	<b>4 061 109</b>
1986	Järnmalmsproduktion	7	939	3 429	3 237 372	2 383 503
	Icejærnmalmsproduktion	28	1 026	3 552	1 830 783	928 315
	<b>Summa</b>	<b>35</b>	<b>1 965</b>	<b>6 981</b>	<b>5 068 155</b>	<b>3 311 818</b>
1987	Järnmalmsproduktion	7	862	3 089	2 782 021	2 005 344
	Icejærnmalmsproduktion	27	871	3 083	2 084 566	1 225 158
	<b>Summa</b>	<b>34</b>	<b>1 733</b>	<b>6 172</b>	<b>4 866 587</b>	<b>3 230 502</b>
1988	Järnmalmsproduktion	7	838	3 291	3 058 322	1 740 108
	Icejærnmalmsproduktion	26	840	3 017	2 409 386	1 582 007
	<b>Summa</b>	<b>33</b>	<b>1 678</b>	<b>6 308</b>	<b>5 467 708</b>	<b>3 322 115</b>
1989	Järnmalmsproduktion	7	772	3 083	3 690 342	2 238 532
	Icejærnmalmsproduktion	30	674	2 931	2 680 221	1 854 092
	<b>Summa</b>	<b>37</b>	<b>1 446</b>	<b>6 014</b>	<b>6 370 563</b>	<b>4 092 624</b>
1990	Järnmalmsproduktion	5	631	2 512		
	Icejærnmalmsproduktion	26	590	2 704		
	<b>Summa</b>	<b>31</b>	<b>1 221</b>	<b>5 216</b>		
1991	Järnmalmsproduktion	5	635	2 308		
	Icejærnmalmsproduktion	26	615	2 540		
	<b>Summa</b>	<b>31</b>	<b>1 250</b>	<b>4 848</b>		
1992	Järnmalmsproduktion	5	653	2 296		
	Icejærnmalmsproduktion	20	588	2 117		
	<b>Summa</b>	<b>25</b>	<b>1 241</b>	<b>4 413</b>		
1993	Järnmalmsproduktion	4	611	2 150		
	Icejærnmalmsproduktion	19	556	1 940		
	<b>Summa</b>	<b>23</b>	<b>1 167</b>	<b>4 090</b>		
1994	Järnmalmsproduktion	4	527	2 077		
	Icejærnmalmsproduktion	17	311	1 757		
	<b>Summa</b>	<b>21</b>	<b>838</b>	<b>3 834</b>		
1995	Järnmalmsproduktion	4	416	2 130		
	Icejærnmalmsproduktion	17	315	1 817		
	<b>Summa</b>	<b>21</b>	<b>731</b>	<b>3 947</b>		
1996	Järnmalmsproduktion	3	603	2 141		
	Icejærnmalmsproduktion	18	325	1 784		
	<b>Summa</b>	<b>21</b>	<b>928</b>	<b>3 925</b>		
1997	Järnmalmsproduktion	3	612	2 036		
	Icejærnmalmsproduktion	20	329	1 886		
	<b>Summa</b>	<b>23</b>	<b>941</b>	<b>3 922</b>		
1998	Järnmalmsproduktion	3	573	1 956		
	Icejærnmalmsproduktion	16	316	1 792		
	<b>Summa</b>	<b>19</b>	<b>889</b>	<b>3 748</b>		
1999	Järnmalmsproduktion	3	520	1 816		
	Icejærnmalmsproduktion	15	304	1 708		
	<b>Summa</b>	<b>18</b>	<b>824</b>	<b>3 524</b>		
2000	Järnmalmsproduktion	3	641	1 933		
	Icejærnmalmsproduktion	14	279	1 593		
	<b>Summa</b>	<b>17</b>	<b>920</b>	<b>3 526</b>		
2001	Järnmalmsproduktion	3	667	1 893		
	Icejærnmalmsproduktion	14	264	1 461		
	<b>Summa</b>	<b>17</b>	<b>931</b>	<b>3 354</b>		
2002	Järnmalmsproduktion	3	642	1 847		
	Icejærnmalmsproduktion	12	260	1 339		
	<b>Summa</b>	<b>15</b>	<b>902</b>	<b>3 186</b>		
2003	Järnmalmsproduktion	3	640	1 862		
	Icejærnmalmsproduktion	12	263	1 401		
	<b>Summa</b>	<b>15</b>	<b>903</b>	<b>3 263</b>		
2004	Järnmalmsproduktion	3	618	1 897		
	Icejærnmalmsproduktion	14	294	1 493		
	<b>Summa</b>	<b>17</b>	<b>912</b>	<b>3 390</b>		
2005	Järnmalmsproduktion	3	665	1 950		
	Icejærnmalmsproduktion	13	286	1 453		
	<b>Summa</b>	<b>16</b>	<b>951</b>	<b>3 403</b>		
2006	Järnmalmsproduktion	3	706	2 046		
	Icejærnmalmsproduktion	14	324	1 651		
	<b>Summa</b>	<b>17</b>	<b>1 030</b>	<b>3 697</b>		
2007	Järnmalmsproduktion	3	742	2 123		
	Icejærnmalmsproduktion	14	342	1 684		
	<b>Summa</b>	<b>17</b>	<b>1 084</b>	<b>3 807</b>		
2008	Järnmalmsproduktion	3	779	2 279		
	Icejærnmalmsproduktion	13	328	1 599		
	<b>Summa</b>	<b>16</b>	<b>1 107</b>	<b>3 878</b>		
2009	Järnmalmsproduktion	3	756	2 044		
	Icejærnmalmsproduktion	11	239	1 617		
	<b>Summa</b>	<b>14</b>	<b>995</b>	<b>3 661</b>		

\* Arbetsställen inkluderar fristående sinterverk och anrikningsverk.

Tabell 4. Antal arbetsställen och sysselsatta inom gruvindustrin åren 1950–2009.

Table 4. Number of establishments and persons engaged in the mining industry in 1950–2009.

År	Ant. arbets- ställen	Järnmalmgruvor			Ant. arbets- ställen	Icke järnmalmgruvor			Summa	
		Tjänstemän	Arbetare	Totalt sysselsatta		Tjänstemän	Arbetare	Totalt sysselsatta	Arbets- ställen	Sysselsatta
1950	68	927	8 375	9 302	27	421	2 630	3 051	95	12 353
51	68	1 012	8 876	9 888	31	462	2 521	2 983	99	12 871
52	72	1 125	9 310	10 435	34	503	2 593	3 096	106	13 531
53	72	1 186	9 008	10 194	31	518	2 688	3 206	103	13 400
54	69	1 279	9 612	10 891	30	585	3 087	3 672	99	14 563
1955	66	1 378	9 979	11 357	27	594	3 092	3 686	93	15 043
56	68	1 556	10 437	11 993	29	627	3 113	3 740	97	15 733
57	69	1 799	10 983	12 782	29	625	2 981	3 606	98	16 388
58	68	2 002	11 244	13 246	26	652	2 723	3 375	94	16 621
59	68	2 074	10 404	12 478	24	719	2 479	3 198	92	15 676
1960	68	2 164	10 742	12 906	24	742	2 604	3 346	92	16 252
61	69	2 318	10 685	13 003	24	793	2 572	3 365	93	16 368
62	65	2 282	9 488	11 770	24	799	2 416	3 215	89	14 985
63	59	2 173	8 542	10 715	24	733	2 080	2 813	83	13 528
64	57	2 146	8 160	10 306	21	725	1 979	2 704	78	13 010
1965	57	2 093	8 155	10 248	23	781	2 006	2 787	80	13 035
66	53	2 084	7 819	9 903	24	734	2 105	2 839	77	12 742
67	50	1 975	7 109	9 084	27	734	2 085	2 819	77	11 903
68	39	1 804	6 606	8 410	30	795	2 171	2 966	69	11 376
69	40	1 718	6 636	8 354	30	800	2 238	3 038	70	11 392
1970	36	1 685	6 697	8 382	28	873	2 310	3 183	64	11 565
71	36	1 723	6 881	8 604	28	881	2 247	3 128	64	11 732
72	35	1 753	6 633	8 386	26	890	2 366	3 256	61	11 642
73	33	1 755	6 833	8 588	25	884	2 528	3 412	58	12 000
74	32	1 746	7 208	8 954	26	933	2 605	3 538	58	12 492
1975	32	1 831	7 547	9 378	26	990	2 859	3 849	58	13 227
76	30	1 892	7 672	9 564	23	1 051	2 948	3 999	53	13 563
77	30	1 917	7 079	8 996	23	1 006	2 878	3 884	53	12 880
78	24	1 754	6 871	8 625	23	996	2 677	3 673	47	12 298
79	21	1 675	6 560	8 235	22	951	2 901	3 852	43	12 087
1980	15	1 570	6 024	7 594	20	902	3 048	3 950	35	11 544
81	12	1 537	5 557	7 094	20	929	3 242	4 171	32	11 265
82	10	1 402	5 110	6 512	20	980	3 451	4 431	30	10 943
83	8	1 134	4 358	5 492	23	913	3 729	4 642	31	10 134
84	7	867	3 816	4 683	24	1 095	3 893	4 988	31	9 671
1985	8	967	3 607	4 574	24	1 079	3 778	4 857	32	9 431
86	7	939	3 429	4 368	28	1 026	3 552	4 578	35	8 946
87	7	862	3 089	3 951	27	871	3 083	3 954	34	7 905
88	7	838	3 291	4 129	26	840	3 017	3 857	33	7 986
89	7	772	3 083	3 855	30	674	2 931	3 605	37	7 460
1990	5	631	2 512	3 143	26	590	2 704	3 294	31	6 437
91	5	635	2 308	2 943	26	615	2 540	3 155	31	6 098
92	5	653	2 296	2 949	20	588	2 107	2 695	25	5 644
93	4	611	2 150	2 761	19	556	1 940	2 496	23	5 257
94	4	527	2 077	2 604	17	311	1 757	2 068	21	4 672
1995	4	416	2 130	2 546	17	315	1 817	2 132	21	4 678
96	3	603	2 141	2 744	18	325	1 784	2 109	21	4 853
97	3	612	2 036	2 648	20	329	1 886	2 215	23	4 863
98	3	573	1 956	2 529	16	316	1 792	2 108	19	4 637
99	3	520	1 816	2 336	15	304	1 708	2 012	18	4 348
2000	3	641	1 933	2 574	14	279	1 593	1 872	17	4 446
01	3	667	1 893	2 560	14	264	1 461	1 725	17	4 285
02	3	642	1 847	2 489	12	260	1 339	1 599	15	4 088
03	3	640	1 862	2 502	12	263	1 401	1 664	15	4 166
04	3	618	1 897	2 515	14	294	1 493	1 787	17	4 302
2005	3	665	1 950	2 615	13	286	1 453	1 739	16	4 354
06	3	706	2 046	2 752	14	324	1 651	1 975	17	4 727
07	3	742	2 123	2 865	14	342	1 684	2 026	17	4 891
08	3	779	2 279	3 058	13	328	1 599	1 927	16	4 985
<b>09</b>	<b>3</b>	<b>756</b>	<b>2 044</b>	<b>2 800</b>	<b>11</b>	<b>239</b>	<b>1 617</b>	<b>1 856</b>	<b>14</b>	<b>4 656</b>

**Tabell 5. Antal arbetarpersonal inom gruvindustrin år 2009 med fördelning på län och näringsgren enligt SNI.**

*Table 5. Number of workers by counties at the mining industry in 2009 by subgroups of SNI.*

Län	Antal arbets- ställen 2009	Summa arbetarpersonal		Järnmalms- gruvor	Ickejärnmalms- gruvor
		2008	2009		
Örebro	2	351	<b>351</b>		<b>351</b>
Dalarna	1	338	<b>287</b>		<b>287</b>
Västerbotten	7	520	<b>550</b>		<b>550</b>
Norrbotten	4	2 669	<b>2 473</b>	<b>2 044</b>	<b>429</b>
<b>Hela riket 2009</b>	<b>14</b>		<b>3 661</b>	<b>2 044</b>	<b>1 617</b>
Hela riket 2008		3 878		2 279	1 599

**Tabell 6. Brytning i järnmalmsgruvor år 2009.**

*Table 6. Extraction from iron ore mines in 2009.*

Län <i>Kommun</i> Gruvidkarens namn	Gruvans namn	Gråberg och malm		Gråberg och malm totalt ton	Genom- snittshalt av		Efter sovring erhållen anrik- ningsmalm, totalt ton	Styckemalm och mull för direkt avsalu, totalt ton
		Under jord ton	I dagbrott ton		Järn %	Fosfor %		
<b>Norrbottnens län</b>								
<i>Gällivare</i>								
LKAB	Malmberget	12 475 500		12 475 500	42,8	0,48	7 508 600	0
<i>Kiruna</i>								
LKAB	Kiirunavaara	17 945 000		17 945 000	42,1	0,37	12 880 000	257 000
<b>Hela riket 2009</b>		<b>30 420 500</b>		<b>30 420 500</b>			<b>20 388 600</b>	<b>257 000</b>
Hela riket 2008		43 487 000		43 487 000			27 712 882	1 234 000



Borrning i Kirunagruvan. Foto: LKAB.

**Tabell 7. Inom järnmalmfyndigheter bruten malm och gråberg åren 1983–2009.**

*Table 7. Extraction of ore and bedrock at iron ore mines in 1983–2009.*

År	Total mängd bruten malm och gråberg 1000 ton	Gråberg		Anrikningsmalm		Direkt användbar styckemalm och mull	
		1000 ton	% av kol. 2	1000 ton	% av kol. 2	1000 ton	% av kol. 2
1	2	3	4	5	6	7	8
1983	20 384	4 868	24	10 910	54	4 455	22
1984	27 276	5 359	19	15 708	58	6 868	23
1985	32 247	6 555	20	18 871	59	6 821	21
1986	32 795	9 250	28	16 568	51	6 977	21
1987	30 335	7 861	26	16 768	55	5 706	19
1988	30 363	8 321	28	15 872	52	6 170	20
1989	31 958	8 051	25	16 300	51	7 607	24
1990	28 375	7 153	25	14 343	51	6 879	24
1991	28 693	7 731	27	14 469	50	6 493	23
1992	29 430	8 196	28	15 675	53	5 559	19
1993	29 129	8 524	29	15 607	54	4 998	17
1994	32 352	10 203	31	16 609	51	5 540	17
1995	33 460	9 778	29	19 058	57	4 624	14
1996	33 605	9 839	29	20 273	60	3 493	10
1997	33 488	9 470	28	20 441	61	3 577	11
1998	34 894	10 842	31	21 034	60	3 017	8,7
1999	32 512	10 925	34	18 832	58	2 755	8,5
2000	34 629	10 505	30	21 437	62	2 687	7,8
2001	34 020	11 853	35	19 575	58	2 592	7,6
2002	32 136	9 079	28	20 530	64	2 527	7,9
2003	34 906	10 060	29	22 116	63	2 730	7,8
2004	35 988	9 841	29	23 314	65	2 833	7,9
2005	37 465	10 387	28	24 502	65	2 576	6,9
2006	40 692	14 163	35	23 622	58	2 907	7,1
2007	41 420	13 568	33	24 988	60	2 864	6,9
2008	43 487	14 540	33	27 713	64	1 234	2,8
<b>2009</b>	<b>30 420</b>	<b>9 774</b>	<b>32</b>	<b>20 389</b>	<b>67</b>	<b>257</b>	<b>0,8</b>

**Tabell 8. Produktion of direkt säljbara produkter (styckemalm, mull, slig och kulsinter) åren 1999–2009.**

*Table 8. Production of direct salable products (lumps, fines, concentrates and pellets) in 1999–2009.*

	1999	2000	2001	2002	2003	2004	2005	2006	2007	2008	2009
<b>Hela riket 1 000 ton</b>	18 853	20 557	19 486	20 281	21 498	22 272	23 255	23 302	24 714	23 888	17 677

Tabell 9. Anrikning av järnmalm år 2009.

Table 9. Processing of iron ore in 2009.

Län <i>Kommun</i> Gruvdkarens namn <b>Anriknings- verkets namn</b>	Anrik- nings- metod	Ingående rågods					Erhållen slig				Anriknings- sand	
		Från	Totalt ton	Genomsnittshalt av			Kvalitet	Totalt ton	Genomsnittshalt av		Genomsnittshalt av	
				Fe %	P %	S %			Fe %	P %	Fe %	P %
<b>Norrbottnen</b>												
<i>Gällivare</i>												
LKAB												
<b>Vitåfors</b>	mv	Malmberget	8 234 157	61,8	0,30	0,05	MAF	3 936 500	69,3	0,007	11,34	1,71
		Kiruna	74 519	63,9	0,20		MPC	114 400	68,8	0,026		
							MHPC	2 336 060	70,7	0,021		
							Spec. prod.	179 327	71,5	0,004		
<i>Kiruna</i>												
LKAB												
<b>Kirunavaara</b>	mv, f	Kiiruna-	10 525 000	61,5	0,57	-	KA1+KA2+KA3	8 887 700	71,3	0,023	11,0	1,9
<b>Svappavaara</b>	mv, f	vaara	2 498 000	63,0	0,39	-	Svappavara	2 409 000	71,3	0,024		
<b>Hela riket 2009</b>			<b>21 331 676</b>				<b>17 862 987</b>					
Hela riket 2008			27 467 400				23 620 460					

Anrikningsmetod: mv = kombinerad magnetisk och våtanrikning, f = flotation

Tabell 10. Sintring av järnmalmsslig år 2009.

Table 10. Sintering of concentrates of iron ore in 2009.

Län <i>Kommun</i> Gruvdkarens namn	Sinterverkets namn	Totalt, ton	Ingående rågods			Erhållen färdig vara, totalt ton*
			Genomsnittshalt % av			
			järn	fosfor	svavel	
<b>Norrbottnen</b>						
<i>Gällivare</i>						
LKAB	Vitåfors	4 050 900	69,8	0,012	-	4 274 657
<i>Kiruna</i>						
LKAB	Kiruna	8 887 700	71,3	0,023	-	8 144 000
	Svappavaara	2 409 000	71,3	0,024	-	2 285 000
<b>Hela riket 2009</b>		<b>15 347 600</b>				<b>14 703 657</b>
Hela riket 2008		20 887 000				19 882 000

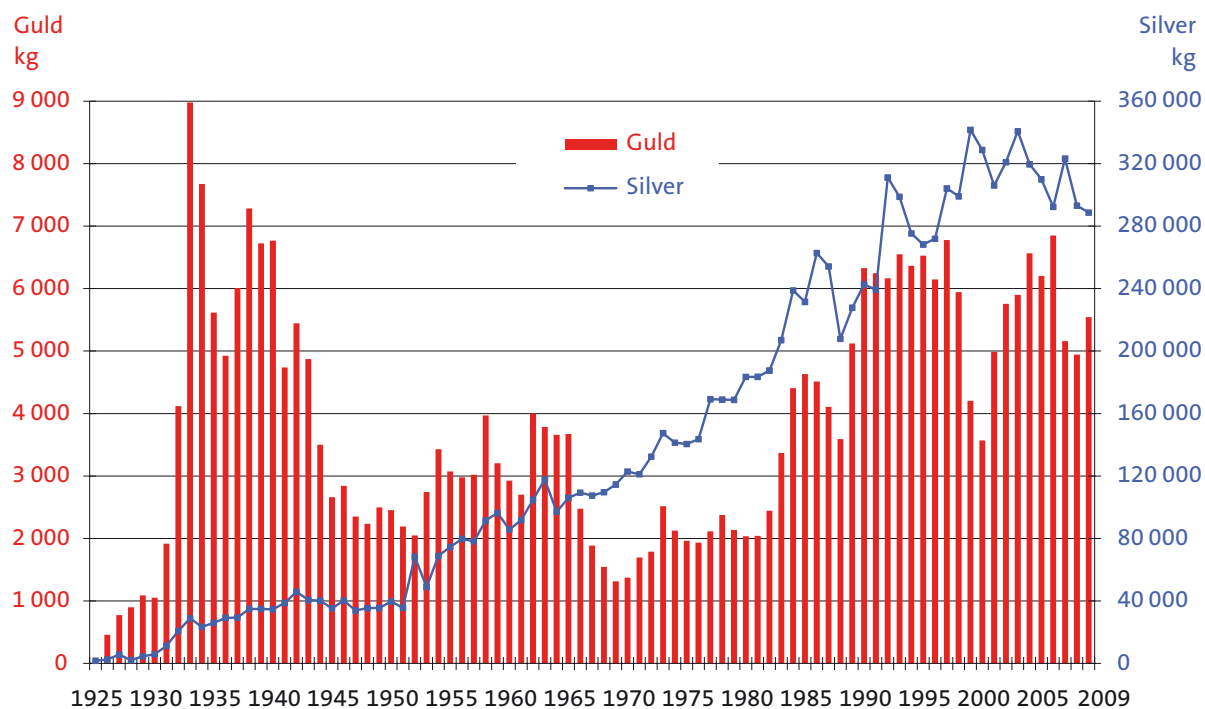
\* Anm. LKABs produktion utgörs av kulsinter.

**Tabell 11. Produktion av järnmalmsslig åren 1974–2009 med fördelning på fosfor- och svavelhalt, 1000 ton.**

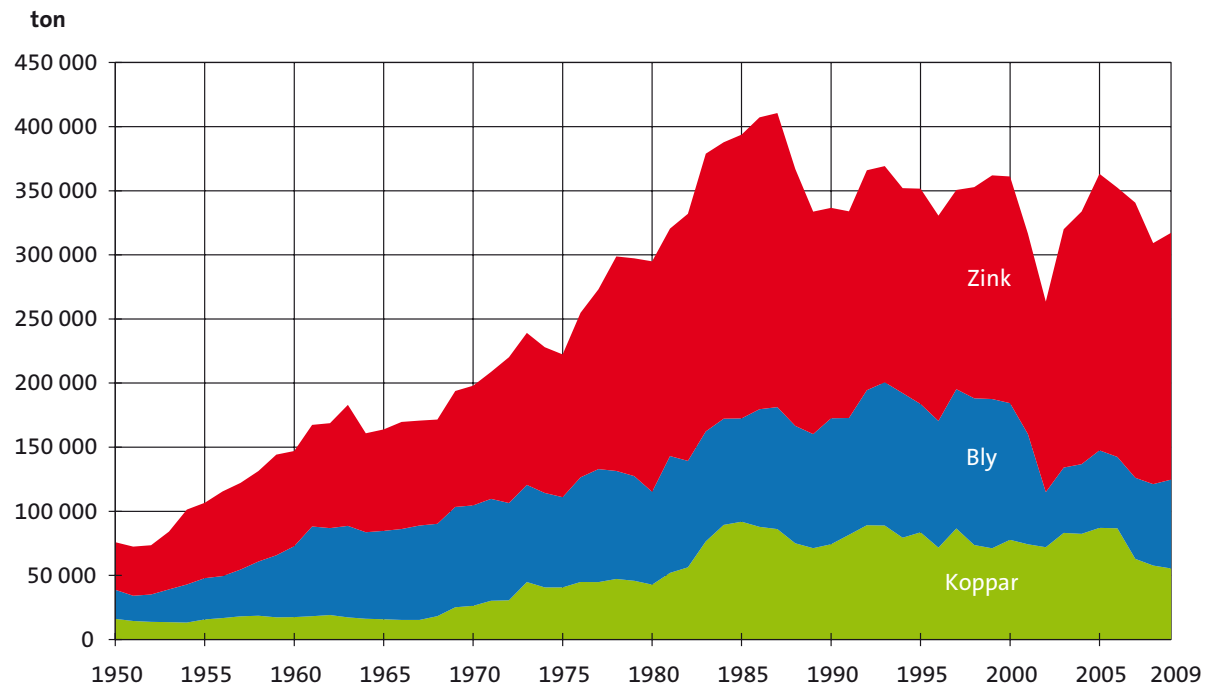
*Table 11. Production of iron ore concentrates in 1974–2009 distributed on the content of phosphorus and sulphur, 1000 tons.*

År	Produktion av slig ton	Därv med procentuell genomsnittshalt av									
		Fosfor					Svavel				
		<0,006	0,006- 0,03	0,04- 0,09	0,1- 0,6	>0,6	utan analys	<0,01	0,01- 0,04	>0,04	utan analys
1974	12 509	1 992	9 967	-	108	21	421	972	363	712	10 462
1975	12 020	1 089	8 388	2 043	232	30	238	862	364	614	10 180
1976	12 735	1 197	8 496	2 397	296	53	296	1 208	167	572	10 788
1977	11 994	1 426	8 042	1 804	469	50	203	1 469	346	589	9 590
1978	9 180	462	3 906	3 885	233	95	599	1 313	338	230	7 299
1979	10 487	757	6 046	3 174	251	58	201	378	672	344	9 093
1980	11 597	727	6 187	4 600	-	83	-	59	372	292	10 874
1981	10 087	472	5 135	4 216	-	113	151	67	-	177	9 843
1982	8 074	372	4 810	2 784	-	87	21	1 042	417	371	6 244
1983	9 336	380	6 558	2 202	-	96	-	578	-	1 320	7 438
1984	11 647	253	5 451	-	-	111	5 832	736	1 039	253	9 619
1985	13 897	242	10 353	3 108	-	194	-	752	7 154	242	5 749
1986	13 738	441	13 110	-	-	187	-	966	6 445	298	6 029
1987	14 051	328	13 495	-	-	228	-	966	6 645	328	6 112
1988	13 547	308	13 088	-	-	142	9	183	5 803	308	7 253
1989	13 799	338	13 318	-	-	71	72	135	5 517	331	7 816
1990	12 626	320	12 306	-	-	-	-	5 711	-	320	6 595
1991	12 599	342	12 257	-	-	-	-	5 530	-	342	6 727
1992	13 593	210	13 383	-	-	-	-	6 553	-	110	6 929
1993	13 597	84	13 513	-	-	-	-	6 258	-	-	7 339
1994	14 123	103	14 020	-	-	-	-	6 715	-	-	7 408
1995	16 686	148	16 538	-	-	-	-	6 686	-	-	10 000
1996	17 527	180	17 347	-	-	-	-	6 794	-	-	10 733
1997	18 031	215	17 516	-	-	-	-	6 767	-	-	11 264
1998	17 922	217	17 705	-	-	-	-	6 584	-	-	11 338
1999	15 525	210	11 637	-	-	-	3 678	6 748	-	-	8 777
2000	16 688	167	16 487	-	34	-	-	167	-	-	16 521
2001	16 467	232	16 235	-	-	-	-	-	-	-	16 467
2002	17 266	86	17 180	-	-	-	-	-	-	-	17 266
2003	18 575	245	18 330	-	-	-	-	-	-	-	18 575
2004	19 002	282	18 720	-	-	-	-	7 172	282	-	11 548
2005	20 329	-	20 329	-	-	-	-	7 814	-	-	12 515
2006	20 943	-	20 943	-	-	-	-	7 612	-	-	13 331
2007	22 372	-	22 372	-	-	-	-	9 199	-	-	13 173
2008	23 620	-	23 620	-	-	-	-	3 029	5 560	-	15 031
<b>2009</b>	<b>17 863</b>	-	<b>17 863</b>	-	-	-	-	<b>2 630</b>	<b>3 936</b>	-	<b>11 297</b>

**Diagram 10** Produktion av guld och silver (metallinnehåll) i svenska gruvor åren 1925–2009  
*Production of gold and silver (contents of metals) in Swedish mines 1925–2009*



**Diagram 11** Metallinnehållet i koppar-, bly- och zinkmalmer brutna i Sverige åren 1950–2009  
*Contents of metals in copper, lead and zinc ores mined in Sweden 1950–2009*



**Tabell 12. Brytning i ickejärnmalmgruvor år 2009, ton.**

*Table 12. Production in non ferrous ore mines in 2009, tons.*

Län <i>Kommun</i> Gruvidkarens namn	Gruvfältets (gruvans) namn	Malmart	Bryt- nings- metod*	Gråberg och malm		Anriknings- malm	Gråberg
				Under jord	I dagbrott		
<b>Örebro län</b>							
<i>Askersunds kommun</i>							
Zinkgruvan Mining AB	Zinkgruvan	zink, bly, silver	1	1 215 633		990 655	224 978
<i>Lindesbergs kommun</i>							
Lovisagruvan AB	Lovisagruvan	zink, bly, silver	3	82 683		31 733	50 950
<b>Dalarnas län</b>							
<i>Hedemora kommun</i>							
Boliden Mineral AB	Garpenberg	zink, bly, silver	3	1 832 079		1 424 779	407 300
<b>Västerbottens län</b>							
<i>Lycksele kommun</i>							
Boliden Mineral AB	Kristineberg	koppar, bly, zink	3	860 205		639 605	220 600
<i>Lycksele och Storumans kommuner</i>							
Dragon Mining AB	Svartliden	guld	1		2 574 970	347 031	2 227 939
<i>Norsjö kommun</i>							
Boliden Mineral AB	Maurliden	koppar, bly, zink	1		2 133 847	40 000	2 093 847
<i>Skellefteå kommun</i>							
Boliden Mineral AB	Renström	koppar, bly, zink	1	471 288		263 001	208 287
Björkdalsgruvan AB	Björkdalsgruvan	guld	2	556 873	928 086	1 047 441	437 518
<b>Norrbottnens län</b>							
<i>Gällivare kommun</i>							
Boliden Mineral AB	Aitik	koppar, guld	1		49 015 932	18 790 842	30 225 090
<b>HELA RIKET 2009</b>				<b>5 018 761</b>	<b>54 652 835</b>	<b>23 575 087</b>	<b>36 096 509</b>
HELA RIKET 2008				4 919 767	44 331 142	21 896 912	27 353 997

\* 1 = pallbrytnina, 2 = skivpallbrytnina, 3 = iaensättnina

**Tabell 13. Produktion av ickejärnmalmer åren 1974–2009, ton slig.**

*Table 13. Production of non ferrous ores in 1974–2009, tons of concentrates.*

År	Svavelkis	Koppar	Bly	Zink	Volfram	Guld	Grafit	Summa
1974	425 016	167 530	104 404	201 696	306	-	-	898 952
1975	413 595	158 950	100 154	197 153	273	-	-	870 125
1976	404 434	187 833	114 234	225 793	349	-	-	932 643
1977	402 049	177 653	123 742	252 259	378	-	-	956 081
1978	484 202	196 572	119 842	299 963	683	-	-	1 101 262
1979	447 681	191 960	115 073	302 866	687	-	-	1 058 267
1980	395 878	180 910	102 267	304 600	606	-	-	984 261
1981	419 028	221 384	123 872	340 507	676	-	-	1 105 467
1982	426 222	234 644	118 664	344 335	646	-	-	1 124 511
1983	430 393	303 597	115 949	374 985	774	-	-	1 225 698
1984	417 781	361 138	118 540	382 725	819	3 528	-	1 284 531
1985	407 122	368 213	112 372	387 546	804	7 003	-	1 283 060
1986	448 253	352 232	129 265	394 374	645	5 804	-	1 330 573
1987	428 555	352 983	133 074	392 494	574	-	-	1 307 680
1988	355 103	306 939	122 148	344 346	584	-	-	1 129 120
1989	301 286	277 257	120 103	303 146	310	1 210	-	1 003 312
1990	251 822	296 331	120 076	285 980	-	1 849	-	956 058
1991	89 145	332 825	123 145	285 365	-	2 350	-	832 830
1992	37 140	339 330	144 371	313 333	-	2 444	-	836 618
1993	-	334 384	150 988	303 116	-	2 468	-	790 956
1994	-	293 147	152 692	287 052	-	3 285	-	736 176
1995	-	311 495	137 151	303 831	-	4 736	-	757 213
1996	-	269 031	136 243	291 509	-	5 841	500	703 124
1997	30	315 044	146 004	284 379	-	4 784	1 581	751 792
1998	-	270 358	155 140	297 394	-	4 412	3 277	730 581
1999	-	261 947	157 088	316 189	-	1 674	4 504	741 402
2000	-	282 202	147 353	319 586	-	186	5 602	754 929
2001	-	267 848	123 200	284 816	-	1 281	1 035	678 180
2002	-	263 151	68 425	270 925	-	3 800	-	606 301
2003	-	304 617	77 855	341 198	-	3 641	-	727 311
2004	-	297 139	82 456	362 622	-	3 052	-	745 269
2005	-	315 667	88 462	383 949	-	2 405	-	790 483
2006	-	315 001	79 807	381 720	-	2 228	-	778 755
2007	-	230 653	92 641	397 910	-	1 944	-	723 148
2008	-	209 208	118 213	322 490	-	2 230	-	652 141
<b>2009</b>	-	<b>202 385</b>	<b>96 733</b>	<b>359 879</b>	-	<b>2 607</b>	-	<b>661 604</b>

**Tabell 14. Totala innehållet av metaller m.m. i ickejärnmalmer (sliger) åren 1974–2009, ton eller kg.**

*Table 14. Total content of metals etc. in non ferrous ores (concentrates) in 1974–2009, tons or kg.*

År	Koppar ton	Bly ton	Zink ton	Svavel ton	Volfram ton	Guld kg	Silver kg	Grafit ton
1974	40 637	73 656	113 699	218 430	215	2 126	141 371	-
1975	40 634	70 383	111 325	210 941	143	1 965	140 442	-
1976	44 860	81 625	128 326	205 283	194	1 934	143 617	-
1977	44 764	88 132	140 233	204 357	199	2 113	169 153	-
1978	47 229	84 224	167 319	225 931	381	2 377	168 892	-
1979	45 811	81 627	169 854	282 209	402	2 135	168 736	-
1980	42 790	72 393	179 772	276 996	364	2 037	183 429	-
1981	51 979	91 103	177 404	273 451	394	2 041	183 493	-
1982	56 293	83 012	192 727	307 542	338	2 446	187 499	-
1983	76 540	85 762	216 605	338 998	386	3 369	206 978	-
1984	89 381	82 845	215 589	288 974	388	4 405	238 771	-
1985	91 867	80 604	221 298	287 468	402	4 631	231 483	-
1986	87 871	91 729	227 648	310 519	360	4 514	262 708	-
1987	86 113	95 141	229 353	215 678	336	4 108	254 107	-
1988	75 032	91 579	200 393	286 387	352	3 590	207 804	-
1989	71 238	88 967	173 515	232 812	80	5 120	227 715	-
1990	74 283	98 259	164 128	230 833	-	6 326	242 685	-
1991	81 650	91 127	161 170	83 373	-	6 247	239 321	-
1992	89 145	105 295	171 539	18 199	-	6 164	311 059	-
1993	88 909	111 709	168 617	-	-	6 548	298 772	-
1994	79 384	112 787	159 858	-	-	6 364	275 224	-
1995	83 603	100 070	167 962	-	-	6 528	268 200	-
1996	71 659	98 812	160 133	-	-	6 145	271 866	463
1997	86 610	108 624	155 385	-	-	6 777	304 048	1 470
1998	73 685	114 430	164 711	-	-	5 944	299 051	3 011
1999	71 160	116 393	174 448	-	-	4 202	341 584	4 144
2000	77 765	106 584	176 788	-	-	3 570	328 737	5 108
2001	74 269	85 975	156 334	-	-	4 986	306 029	963
2002	71 991	42 954	148 620	-	-	5 757	320 823	-
2003	83 143	50 962	185 884	-	-	5 900	340 701	-
2004	82 415	54 347	197 034	-	-	6 564	319 563	-
2005	87 068	60 445	215 691	-	-	6 564	309 933	-
2006	86 746	55 644	210 029	-	-	6 848	292 255	-
2007	62 905	63 224	214 576	-	-	5 159	323 171	-
2008	57 688	63 489	187 987	-	-	4 943	293 068	-
<b>2009</b>	<b>55 414</b>	<b>69 293</b>	<b>192 502</b>	-	-	<b>5 542</b>	<b>288 590</b>	-

**Tabell 15. Genomsnittlig produktion per arbetare och arbetstimme vid ickejärnmalmgruvor åren 1978–2009.**

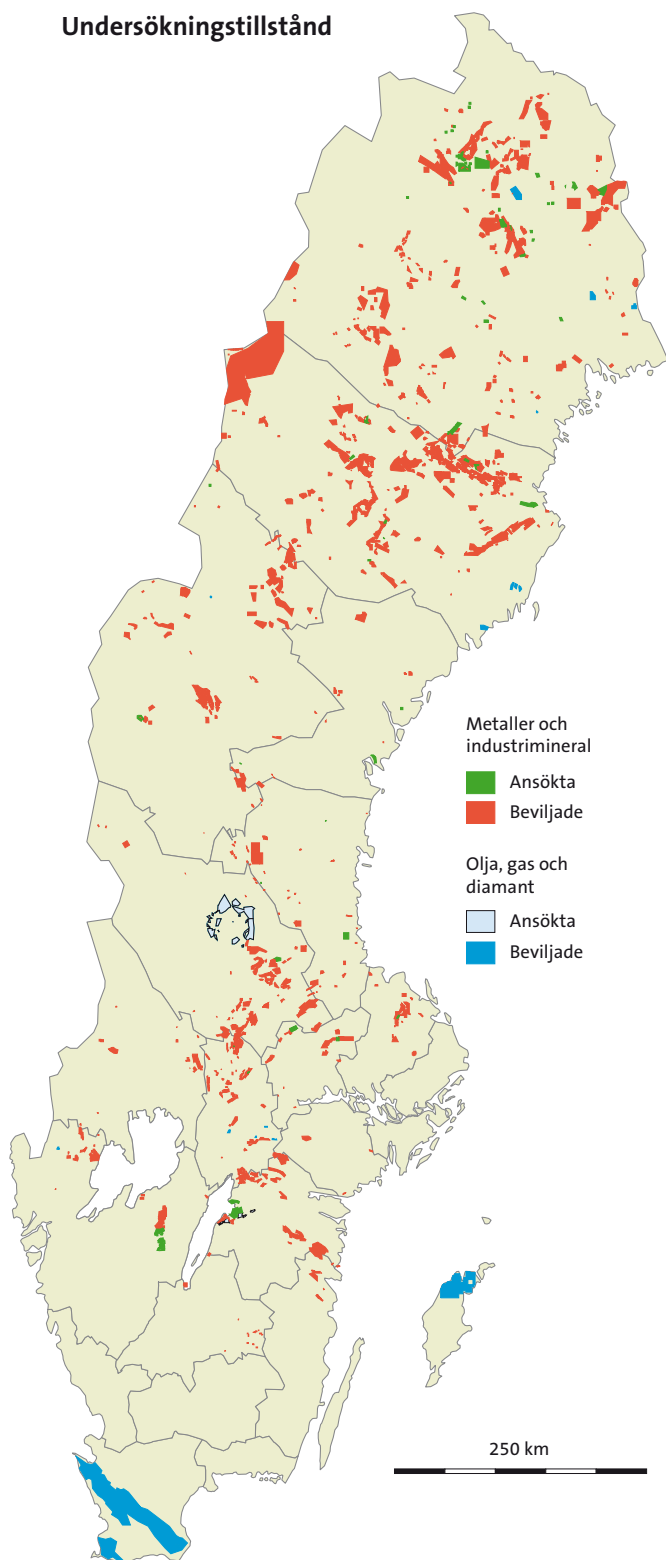
*Table 15. Average production per worker and working hour in 1978–2009 at non ferrous mines.*

År	Under jord brutet gråberg och malm		
	Totalt 1 000 ton	Per arbetare ton	Per arbetstimme ton
1978	6 026	4 755	3,4
1979	6 094	4 899	3,7
1980	6 001	5 030	3,6
1981	6 337	4 491	3,4
1982	6 605	4 708	3,5
1983	7 483	4 856	3,5
1984	8 727	5 552	4,1
1985	8 555	5 523	4,1
1986	8 994	6 143	4,7
1987	8 655	6 673	5,1
1988	7 889	6 068	4,5
1989	7 679	6 163	4,5
1990	7 457	6 235	4,6
1991	6 111	5 232	4,0
1992	5 712	6 857	5,1
1993	5 749	9 318	6,8
1994	5 896	8 826	6,4
1995	6 176	8 848	6,6
1996	6 642	9 435	6,8
1997	6 407	9 723	7,0
1998	6 216	9 237	6,5
1999	5 906	8 907	6,2
2000	5 866	9 311	6,6
2001	5 463	9 451	6,8
2002	4 133	7 640	5,3
2003	4 339	7 626	5,3
2004	4 339	7 501	5,1
2005	4 746	7 302	5,0
2006	4 609	6 593	4,3
2007	4 617	5 169	3,4
2008	4 920	7 569	5,1
<b>2009</b>	<b>5 019</b>	<b>5 234</b>	<b>5,3</b>

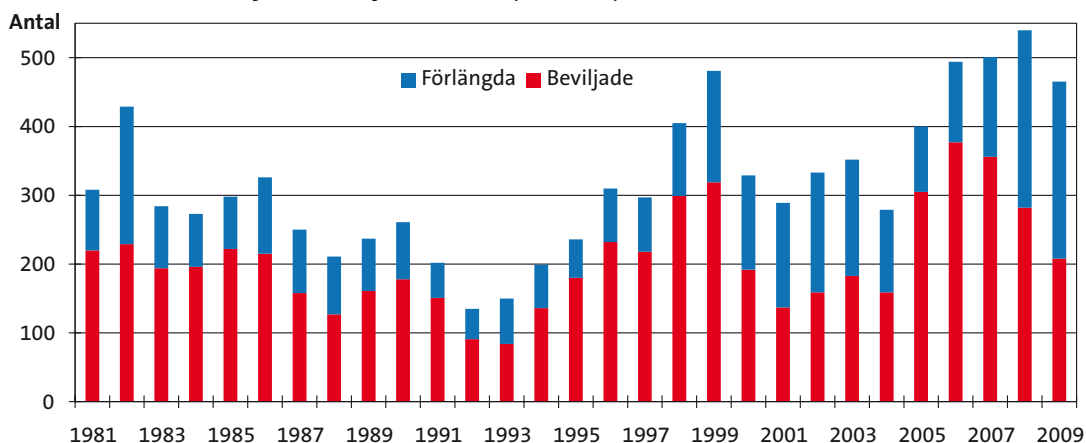


I Nationella borrkärnearkivet i Malå förvaras ca 400 mil borrkärnor. Materialet används främst i prospekteringsbolagens arbete, men även för forskningsändamål. Foto: SGU.

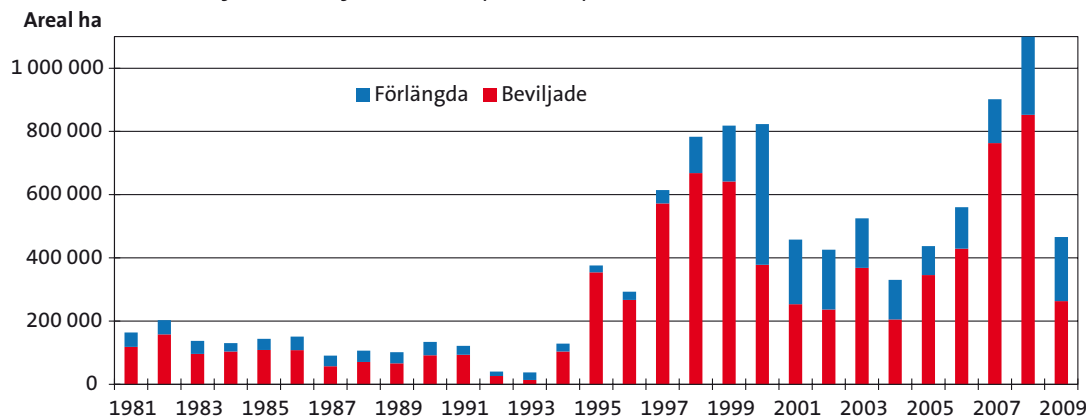
## Undersökningstillstånd



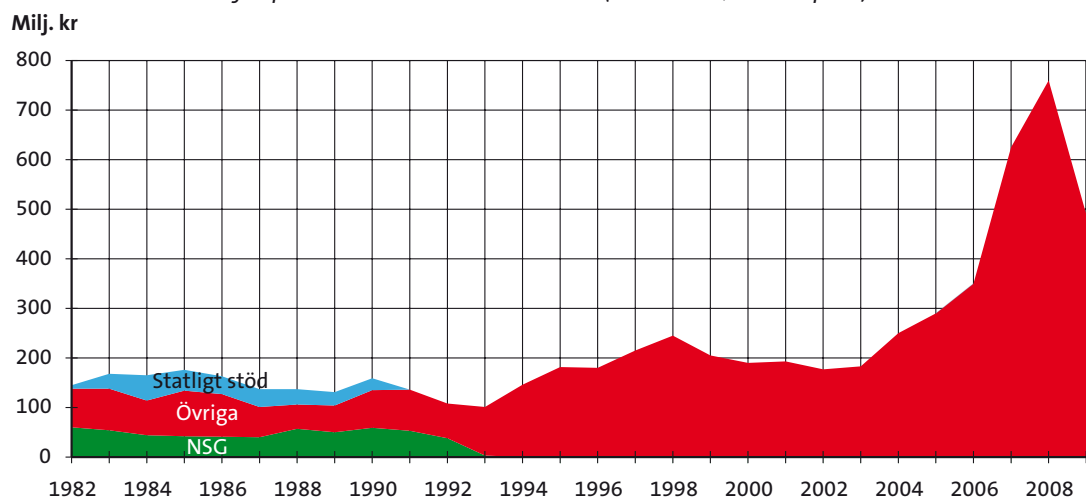
**Diagram 12** Antal beviljade och förlängda inmutningar och undersökningstillstånd 1981–2009  
*Number of claim certificates and exploration permits issued or extended 1981–2009*



**Diagram 13** Areal av beviljade och förlängda inmutningar och undersökningstillstånd 1981–2009 (ej diamant)  
*Area of claim certificates and exploration permits issued or extended 1981–2009 (diamond excluded)*



**Diagram 14** Prospekteringskostnader i Sverige 1982–2009 (löpande priser)  
*Value of exploration in Sweden 1982–2009 (million SEK, current price)*



**Tabell 16. Undersökningstillstånd enligt minerallagen, utfärdade år 2009.**

Table 16. Number of exploration permits issued in 2009.

Län	ML 1kap 1§ p1 och 2 <sup>2)</sup>		ML 1kap 1§ p3 <sup>1)</sup>		Summa	
	antal	areal ha	antal	areal ha	antal	areal ha
C Uppsala	2	1 416			2	1 416
E Östergötland	2	555			2	555
F Jönköping	1	37			1	37
H Kalmar	1	2 835			1	2 835
M Skåne			1	965	1	965
O Västra Götaland	20	19 621	1	398	21	20 019
S Värmland	5	1 562			5	1 562
T Örebro	11	2 540			11	2 540
U Västmanland	3	924			3	924
W Dalarna	15	19 400	18	53 582	33	72 982
X Gävleborg	7	13 849			7	13 849
Y Västernorrland	4	1 332			4	1 332
Z Jämtland	9	10 892			9	10 892
AC Västerbotten	41	40 795			41	40 795
BD Norrbotten	65	92 158	2	124	67	92 282
<b>Summa</b>	<b>186</b>	<b>207 916</b>	<b>22</b>	<b>55 069</b>	<b>208</b>	<b>262 985</b>

<sup>1)</sup> Minerallagens 1kap 1§ p3 omfattar olja, gasformiga kolväten och diamant

<sup>2)</sup> Minerallagens 1kap 1§ p1&2 omfattar alla övriga i lagen uppräknade mineraliska ämnen utom olja, gasformiga kolväten och diamant

**Tabell 17. Undersökningstillstånd som förlängts år 2009.**

Table 17. Exploration permits extended in 2009.

Län	ML 1kap 1§ p1 och 2 <sup>2)</sup>		ML 1kap 1§ p3 <sup>1)</sup>		Summa	
	antal	areal ha	antal	areal ha	antal	areal ha
C Uppsala	12	11 340			12	11 340
E Södermanland	1	252			1	252
F Östergötland	7	9 555			7	9 555
H Kalmar	1	1 100			1	1 100
O Västra Götaland	3	745			3	745
S Värmland	6	2 801			6	2 801
T Örebro	27	16 686			27	16 686
U Västmanland	2	1 459			2	1 459
W Dalarna	34	24 130			34	24 130
X Gävleborg	5	1 647			5	1 647
Y Västernorrland	4	1 352			4	1 352
Z Jämtland	12	3 045	1	200	13	3 245
AC Västerbotten	102	86 770			102	86 770
BD Norrbotten	41	42 147			41	42 147
<b>Summa</b>	<b>257</b>	<b>203 029</b>	<b>1</b>	<b>200</b>	<b>258</b>	<b>203 229</b>

<sup>1)</sup> Minerallagens 1kap 1§ p3 omfattar olja, gasformiga kolväten och diamant

<sup>2)</sup> Minerallagens 1kap 1§ p1&2 omfattar alla övriga i lagen uppräknade mineraliska ämnen utom olja, gasformiga kolväten och diamant

**Tabell 18. Bearbetningskoncessioner som beviljats eller utvidgats år 2009.**

Table 18. Number of exploitation concessions issued or extended in 2009.

Benämning, företag	Kommun	Län	Malm/mineral	Areal ha	Mängd kton*
<b>Bearbetningskoncessioner för nya gruvor</b>					
<i>Boliden Mineral AB</i>					
Granberget K nr 1	Strömsund	Z	Pb, Zn, Ag	52	1 730
Älgträsk K nr 2	Skellefteå	AC	Au, Ag, Zn, Cu	99	2 091
Östra Åkulla K nr 2	Skellefteå	AC	Au, Ag, Cu, Zn, Pb	3	230
<b>Bearbetningskoncessioner för utvidgad gruvbrytning</b>					
<i>Björkdalsgruvan AB</i>					
Häbbefors K nr 5	Skellefteå	AC	Au	22	1 257
<b>Summa</b>				<b>176</b>	<b>5 308</b>

\* "Mängd" anger sökandens uppgift om mineraltillgång

**Tabell 19. Gällande bearbetningskoncessioner vid 2009 års utgång.**

Table 19. Existing exploitation concessions at the end of 2009.

Län	Antal bearbetningskoncessioner		Gällande vid årets slut
	Upphörda	Tillkomna	
C Uppsala			1
E Östergötland	2		2
M Skåne			3
S Värmland			1
T Örebro			3
U Västmanland			2
W Dalarna			23
X Gävleborg			4
Y Västernorrland			1
Z Jämtland		1	3
AC Västerbotten		3	64
BD Norrbotten			26
<b>Summa:</b>	<b>2</b>	<b>4</b>	<b>133</b>

**Tabell 20. Utmål år 2009.**

Table 20. Staked claims in 2009.

Län	Försvarade till utgången av 2009		Försvarade till utgången av 2008	
	Järnmalm	Övrig malm	Järnmalm	Övrig malm
S Värmland		1		1
T Örebro		2		2
X Gävleborg		3		3
AC Västerbotten		1		1
BD Norrbotten				1
<b>Summa</b>	<b>0</b>	<b>7</b>	<b>0</b>	<b>8</b>

Tabell 21. Metallpriser år 2009.

Table 21. Metal prices in 2009.

2009 års månadsmedelvärden för avistapriser på koppar, bly och zink vid London Metal Exchange samt motsvarande eftermiddagspriser för guld och silver vid London Market Fixings

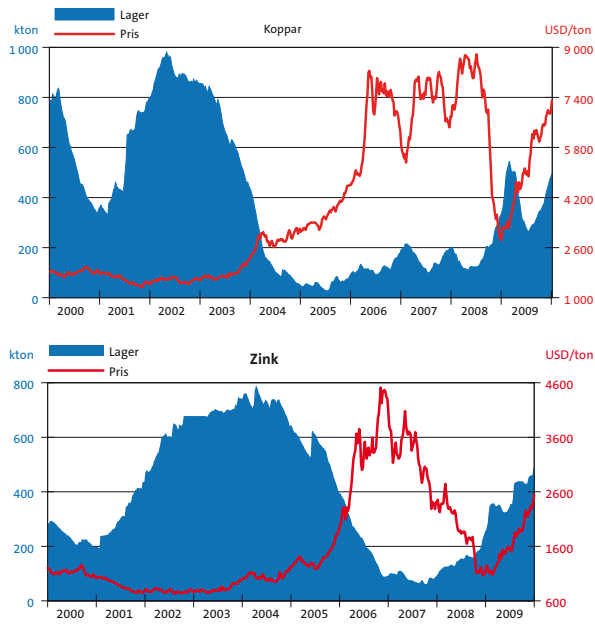
Månad	Koppar USD/ton	Bly USD/ton	Zink USD/ton	Guld USD/tr oz	Silver USD/tr oz
Januari	3 220	1 132	1 187	859	11,23
Februari	3 315	1 100	1 112	943	13,43
Mars	3 748	1 237	1 216	924	13,12
April	4 406	1 382	1 378	890	12,57
Maj	4 568	1 440	1 483	929	14,03
Juni	5 013	1 674	1 557	946	14,65
Juli	5 215	1 678	1 578	934	13,36
Augusti	6 165	1 899	1 821	949	14,36
September	6 196	2 204	1 884	997	16,39
Oktober	6 287	2 240	2 071	1043	17,26
November	6 675	2 308	2 193	1127	17,82
December	6 981	2 328	2 375	1135	17,67
<b>Medelvärde 2009</b>	<b>5 163</b>	<b>1 725</b>	<b>1 658</b>	<b>972</b>	<b>14,68</b>



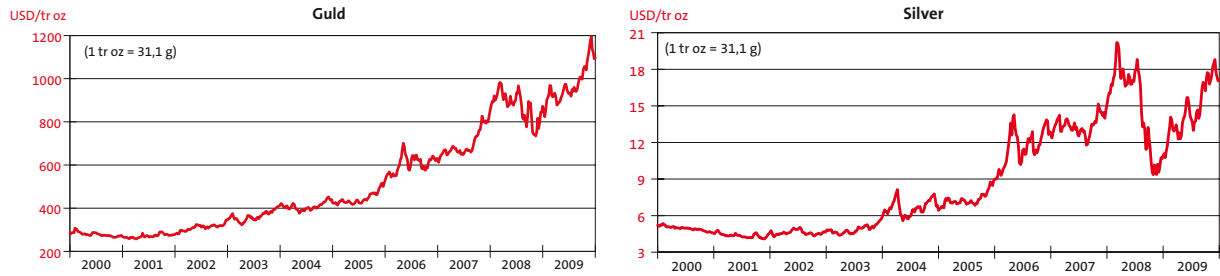
Kopparkatoder. Slutprodukt från smältverket i Rönnskär. Innehåller rent koppar. Foto: Boliden AB.

**Diagram 15–19**

**Pris- och lagerutvecklingen för koppar, bly och zink vid London Metal Exchange fr.o.m. 2000**



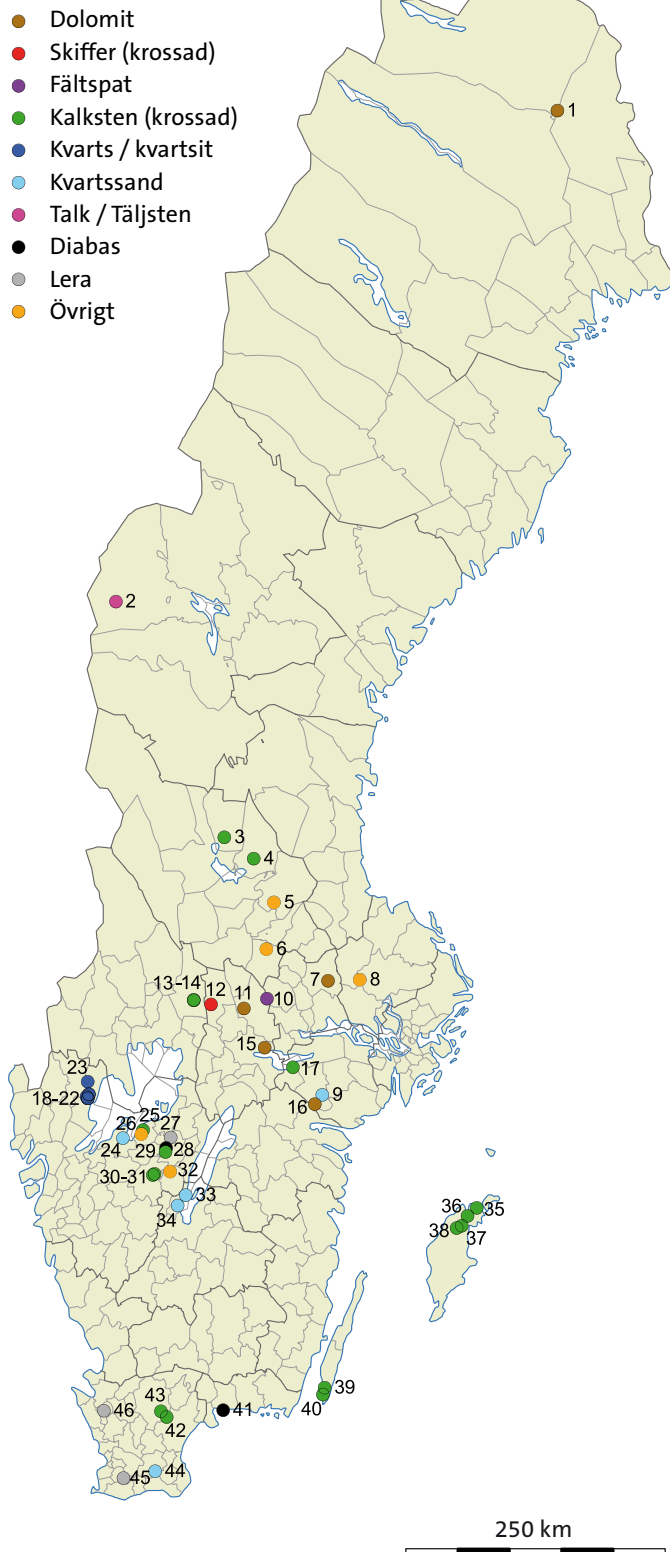
**Prisutvecklingen för guld och silver vid London Bullion Market fr.o.m. 2000**





# Industriella mineral 2009

Industrial minerals 2009



## Täkter för industrimineral med inrapporterad produktion år 2009.

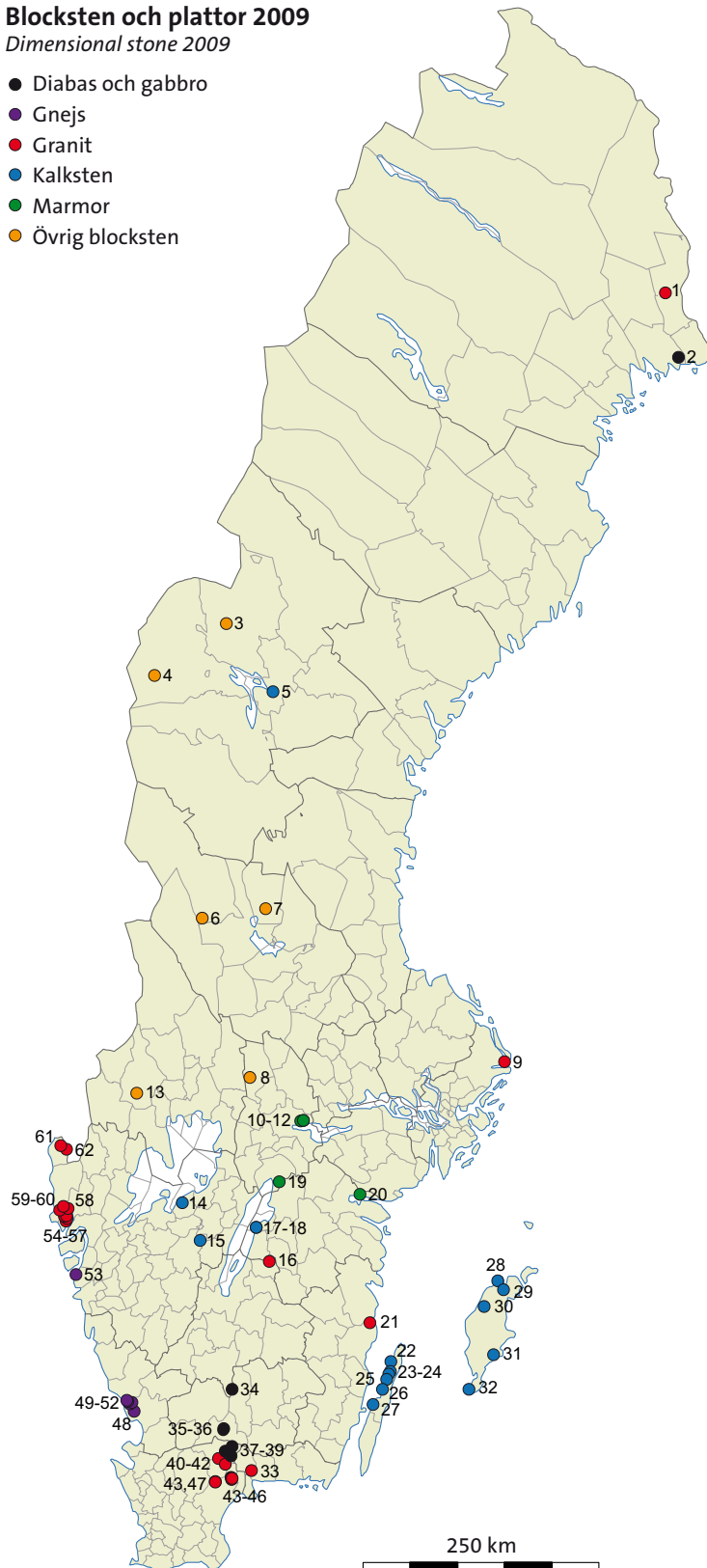
*Licensed pits for industrial minerals with reported production 2009.*

1	<b>Masugnsbyn</b>	Kiruna	Dolomit	LKAB
2	<b>Gunnarslåtten</b>	Åre	Talk/täljsten	Handöls Täljstens AB
3	<b>Kallholn</b>	Orsa	Kalksten	Nordkalk AB
4	<b>Jutjärns kalkbrott</b>	Rättvik	Kalksten	SMA Mineral AB
5	<b>Falu koppargruva</b>	Falun	Järnockra	Stora Kopparbergs Bergslags AB
6	<b>Styggberget</b>	Smedjebacken	Övrigt industrimineral	Ludvika Bergwerk AB
7	<b>Tistbrottet</b>	Sala	Dolomit	Björka Mineral AB
8	<b>Vittinge</b>	Heby	Lera	Monier Roofing AB
9	<b>Broby</b>	Flen	Kvartssand	Broby Sand AB
10	<b>N. Allmänningbo (Forshammar)</b>	Lindesberg	Fältspat	North Cape Minerals AB
11	<b>Fanthyttan</b>	Storå	Dolomit	Larsbo Kalk AB
12	<b>Gryhyttan</b>	Hällefors	Skiffer(krossad)	Icopal AB
13	<b>Gåsgruvan</b>	Filipstad	Kalksten	SMA Mineral AB
14	<b>Yngshyttan</b>	Filipstad	Kalksten	Gåsgruvan Kalcit AB
15	<b>Björka</b>	Örebro	Dolomit	Björka Mineral AB
16	<b>Djupviks häradsallmänning</b>	Katrineholm	Dolomit	Jönåker Häradsallmänning
17	<b>Forsby</b>	Vingåker	Kalksten	Nordkalk AB
18	<b>Ulerud</b>	Åmål	Kvartsit	Dalbo Kvartsit AB
19	<b>Kilane 4:32 (Valön)</b>	Åmål	Kvartsit	Calderys Nordic AB
20	<b>Kilane 4:30</b>	Åmål	Kvartsit	Calderys Nordic AB
21	<b>Dalberget</b>	Åmål	Kvartsit	Calderys Nordic AB
22	<b>Salebol 3:1, Känsbyn 1:2</b>	Åmål	Kvartsit	Calderys Nordic AB
23	<b>Flåtungebyn</b>	Åmål	Kvartsit	Vargön Alloys AB
24	<b>Råda</b>	Lidköping	Kvartssand	Rådasand AB
25	<b>Österplana</b>	Götene	Kalksten	Thorsbergs Stenhuggeri AB
26	<b>Arnemossen</b>	Götene	Övrig industrimineral	Brattex Mineral AB
27	<b>Horn</b>	Skövde	Lera	Horns Tegelbruk
28	<b>Billingsryd</b>	Skövde	Diabas	Skanska Sverige AB
29	<b>Våmb</b>	Skövde	Kalksten	Cementa AB/Heidelberg Cement
30	<b>Berga</b>	Falköping	Kalksten	SMA Mineral AB
31	<b>Uddagården (Karleby)</b>	Falköping	Kalksten	Nordkalk AB
32	<b>Kavlås 1:3</b>	Tidaholm	Övrig industrimineral	Lawnit Sport AB
33	<b>Baskarp</b>	Habo	Kvartssand	Askania AB
34	<b>Brogården</b>	Habo	Kvartssand	Brogårdssand AB/Beijer G & L AB
35	<b>Stucks</b>	Gotland	Kalksten	SMA Mineral AB
36	<b>Stora Vikers</b>	Gotland	Kalksten	Nordkalk AB
37	<b>Västra brottet, Filehajdar</b>	Gotland	Kalksten	Cementa AB/Heidelberg Cement
38	<b>Rings 3:1 i Hejnum</b>	Gotland	Kalksten	Byggnadshyttan på Gotland
39	<b>Albrunna</b>	Mörbylånga	Kalksten	Cementa AB/Heidelberg Cement
40	<b>Ventlinge</b>	Mörbylånga	Kalksten	Grönhögens Kalk AB
41	<b>Sternö</b>	Karlshamn	Diabas	NCC Roads AB/ Sverige Sydväst
42	<b>Ullstorp</b>	Kristianstad	Kalksten	Önnestads Kalkindustri AB
43	<b>Ignaberga</b>	Hässleholm	Kalksten	Nordkalk AB
44	<b>Fuglunda</b>	Sjöbo	Kvartssand	Brogårdssand AB
45	<b>Böringekloster</b>	Svedala	Lera	Bara Mineraler AB
46	<b>Vram</b>	Bjuv	Lera	Höganäs Bjuv AB

# Blocksten och plattor 2009

*Dimensional stone 2009*

- Diabas och gabbro
- Gnejs
- Granit
- Kalksten
- Marmor
- Övrig blocksten



## Täkter för blocksten och plattor med inrapporterad produktion och/eller leverans år 2009.

*Licensed pits for dimensional stone with reported production and/or delivery 2009.*

Idnr	Täktnamn	Komun	Bergart	Företag
1	Ekfors 6:1	Övertorneå	Granit	North Granites AB
2	Sangis	Kalix	Gabbro	North Granites AB
3	Nya Finnsäter	Östersund	Skiffer	Minerva Skiffer AB
4	Gunnarslåtten	Åre	Täljsten	Handöls Täljstens AB
5	Crytan, Vamsta	Östersund	Kalksten	Ölands Stenförädling AB
6	Mångsbodarna	Älvdalen	Älvdalskvarsit	Wasasten of Sweden AB
7	Malungsgruvan	Orsa	Sandsten	Lenners Orsasten
8	Grythytan	Nora	Skiffer	Icopal AB
9	Vätöberg	Norrälje	Granit	Vätö Stenhuggeri AB
10	Ekeberg 1:1	Örebro	Marmor/dolomit	Borghamns Natursten AB
11	Ekeberg 1:6	Örebro	Kalksten(marmor)	Borghamns Natursten AB
12	Skölv	Örebro	Kalksten(marmor)	Borghamns Natursten AB
13	Glava (Bråne)	Arvika	Glimmerskiffer	Glava Skifferbrott, AB
14	Österplana	Götene	Kalksten	Thorsbergs Stenhuggeri AB
15	Dala	Falköping	Kalksten	Dala Stenindustri
16	Kungshult, Bänarp	Tranås	Granit	Svimpex Granit AB
17	Bårstad	Vadstena	Kalksten	Borghamns Stenförädling AB
18	Västerlösa	Vadstena	Kalksten	Borghamns Natursten AB
19	Nedre Knalla, Lofallet	Askersund	Marmor/kalcit	Borghamns Natursten AB
20	Oxåker	Norrköping	Marmor/kalcit	Borghamns Stenförädling AB
21	Flivik	Oskarshamn	Granit	Emmaboda Granit AB
22	Horn	Borgholm	Kalksten	Naturstenskompaniet
23	Gillberga	Borgholm	Kalksten	Naturstenskompaniet
24	Stenninge	Borgholm	Kalksten	Sjöström Stenförädling AB
25	Lofa	Borgholm	Kalksten	Lars Johanssons Stenhuggeri
26	Alböke	Borgholm	Kalksten	Mysinge Stenhuggeri AB
27	Greby 9:1	Borgholm	Kalksten	Anders Unosson
28	Gannarve i Hall	Gotland	Kalksten	Harald Johansson
29	Norrvinge	Gotland	Kalksten	Slite Stenhuggeri AB
30	Suderbys	Gotland	Kalksten	Hans Vistrand
31	Siglajvs	Gotland	Kalksten	Arnes Maskinstation AB
32	Hallbjäns	Gotland	Kalksten	Gotlands Kalk & Stenfabrik AB
33	Boa 1:2	Olofström	Granit	Natursten Bo Nilsson
34	Hjortsjö	Värnamo	Diabas	Svimpex Granit AB
35	Såganäs	Älmhult	Diabas	Mixment AB
36	Brännhult	Älmhult	Diabas	Emmaboda Granit AB
37	Duvhult	Osby	Diabas	Emmaboda Granit AB
38	Hägghult	Osby	Diabas	Emmaboda Granit AB
39	Gylsboda	Osby	Diabas	Emmaboda Granit AB
40	Ekeröd	Östra Göinge	Syenit	Svimpex Granit AB
41	Sporrakulla	Östra Göinge	Granit	Emmaboda Granit AB
42	Hanaskog (Bokalyckan)	Östra Göinge	Granit	Naturstenskompaniet
43	Vånga 89:3	Kristianstad	Granit	Svimpex Granit AB
44	Vånga 2:2 mfl	Kristianstad	Granit	Emmaboda Granit AB
45	Vånga 23:1-4, 24:2-11	Kristianstad	Granit	Emmaboda Granit AB
46	Vånga 3:14	Kristianstad	Granit	Svimpex Granit AB
47	Bjälrov	Kristianstad	Granit	Svimpex Granit AB
48	Plönninge	Halmstad	Gnejs	Halmstad Gnejs HB
49	Toften	Halmstad	Gnejs	Kurt Fajersson
50	Bårarp-Nygård	Halmstad	Gnejs	Emmaboda Granit AB
51	Åskered	Halmstad	Gnejs	Mobjer Sten AB
52	Eftra Svenstorp	Falkenberg	Gnejs	Hallands-Sten AB
53	Tjuvkil	Kungälv	Gnejs	Johan Backman
54	Nolby, Brastads-Häller	Lysekil	Granit	Stenbrottet i Nolby AB
55	Prästtorp	Lysekil	Granit	Hallindens Granit AB
56	Vese	Lysekil	Granit	Leif Nicklasson
57	Broberg	Lysekil	Granit	Emmaboda Granit AB
58	Bjälkebräcka, Gröv, Skarstad	Lysekil	Granit	Hallindens Granit AB
59	Valla	Sotenäs	Granit	Hallindens Granit AB
60	Fålbengsröd	Sotenäs	Granit	Bohusläns Koop. Stenind. Ek För
61	Björneryd	Strömstad	Granit	Björneröds Granit HB
62	Näsinge-Vässby, Mällegården	Strömstad	Granit	Bohusläns Koop. Stenind. Ek För

**Tabell 22. Leveranser av i Sverige brutna industrimineralråvaror 2000–2009.**

*Table 22. Deliveries of industrial minerals quarried in Sweden 2000–2009.*

	2000	2001	2002	2003	2004	2005	2006	2007	2008	2009
	kton	kton	kton	kton	kton	kton	kton	kton	kton	kton
Dolomit	488	456	490	469	476	574	517	575	653	<b>505</b>
Skiffer (krossad)	16	22	27	16	15	16	14	18	16	<b>15</b>
Fältspat (kv/fsp)	35	40	37	44	38	30	24	25	22	<b>18</b>
Kalksten (krossad)	8 351	8 658	8 520	8 600	8 590	8 934	9 061	9 231	8 702	<b>6 696</b>
Kvarts/kvartsit	580	371	286	126	221	175	104	144	151	<b>56</b>
Kvartssand	572	569	564	605	637	691	744	762	783	<b>579</b>
Kvartssandsten	34	5	-	-	-	-	-	-	-	-
Talk/täljsten	20	14	20	7	8	7	6	7	4	<b>4</b>
Olivin	83	-	-	-	-	-	-	-	-	-
Diabas	177	179	188	180	184	159	153	166	155	<b>160</b>
Grafit	79	12	-	-	-	-	-	-	-	-
Lera	244	238	267	253	289	155	311	332	359	<b>293</b>
Övriga industrimineral	13	15	17	18	16	43	6	9	6	<b>8</b>
<b>Summa industrimineral:</b>	<b>10 692</b>	<b>10 578</b>	<b>10 417</b>	<b>10 318</b>	<b>10 475</b>	<b>10 784</b>	<b>10 941</b>	<b>11 269</b>	<b>10 851</b>	<b>8 334</b>

*Anm.: Uppgifterna baseras på enkätsvar från företagen.*

**Tabell 23. Uppskattat värde av i Sverige brutna industrimineral (säljbara produkter) åren 2001–2009.**

*Table 23. Estimated value of industrial minerals (salable products) quarried in Sweden 2001–2009.*

Bergart/mineral	2001	2002	2003	2004	2005	2006	2007	2008	2009 *
	Mkr	Mkr	Mkr	Mkr	Mkr	Mkr	Mkr	Mkr	Mkr
Dolomit	86	94	95	95	118	122	127	136	<b>88</b>
Skiffer (krossad)	6	6	6	6	7	7	9	9	<b>8</b>
Fältspat (kv/fsp)	34	31	29	29	23	24	24	20	<b>17</b>
Kalksten	1 628	1 641	1 649	1 672	1 647	1 899	1 941	2 210	<b>1 865</b>
Kvarts/kvartsit	34	19	10	17	17	11	16	17	<b>70</b>
Kvartssand	90	101	125	113	123	141	143	145	<b>105</b>
Kvartssandsten	1	0	0	0	0	0	0	0	<b>0</b>
Talk/täljsten	14	12	8	8	9	10	8	6	<b>8</b>
Diabas	13	14	12	14	13	14	15	14	<b>10</b>
Grafit	6	0	0	0	0	0	0	0	<b>0</b>
Lera	13	11	12	12	6	13	14	18	<b>192</b>
Övriga industrimineral	26	25	25	24	27	19	18	14	<b>2</b>
<b>Summa industrimineral:</b>	<b>1 952</b>	<b>1 955</b>	<b>1 972</b>	<b>1 990</b>	<b>1 992</b>	<b>2 260</b>	<b>2 315</b>	<b>2 589</b>	<b>2 365</b>

*\* Ny beräkningsgrund jämfört med tidigare år*

Tabell 24. Brytning och leveranser av natursten (block och plattor) år 2009.

Table 24. Quarrying and deliveries of dimensional stone in 2009.

Bergart	Antal täkter		Antal företag		Brytning totalt		Levererad natursten		Utbyte		Värde* av leve- rerad natursten	
	2009	2008	2009	2008	2009 kton	2008 kton	2009 kton	2008 kton	2009 %	2008 %	2009 Mkr	2008 Mkr
Diabas och gabbro	7	7	4	3	238	281	42	38	18	14	86	80
Gnejs	6	6	6	4	164	176	22	23	14	13	36	39
Granit	22	20	11	12	553	588	78	77	14	13	65	74
Kalksten(marmor)	21	18	15	14	56	86	23	36	40	42	30	31
Blocksten övrigt	6	8	6	9	44	65	19	23	24	27	34	36
<b>Summa:</b>	<b>62</b>	<b>59</b>	<b>42</b>	<b>42</b>	<b>1 055</b>	<b>1 196</b>	<b>184</b>	<b>197</b>			<b>251</b>	<b>260</b>
<b>Summa inklusive restprodukter:</b>							<b>933</b>	<b>1023</b>			<b>256</b>	<b>265</b>

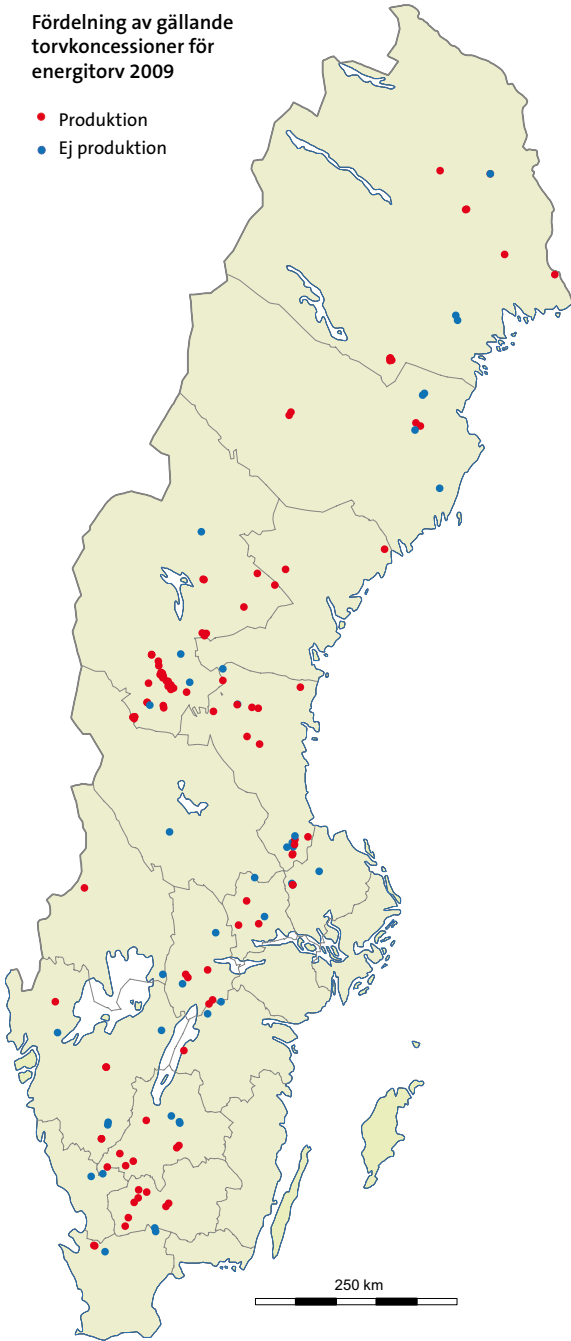
\* Delvis uppskattat av SGU



Brytning av diabas i Hägghult. Foto: Emmaboda Granit AB.

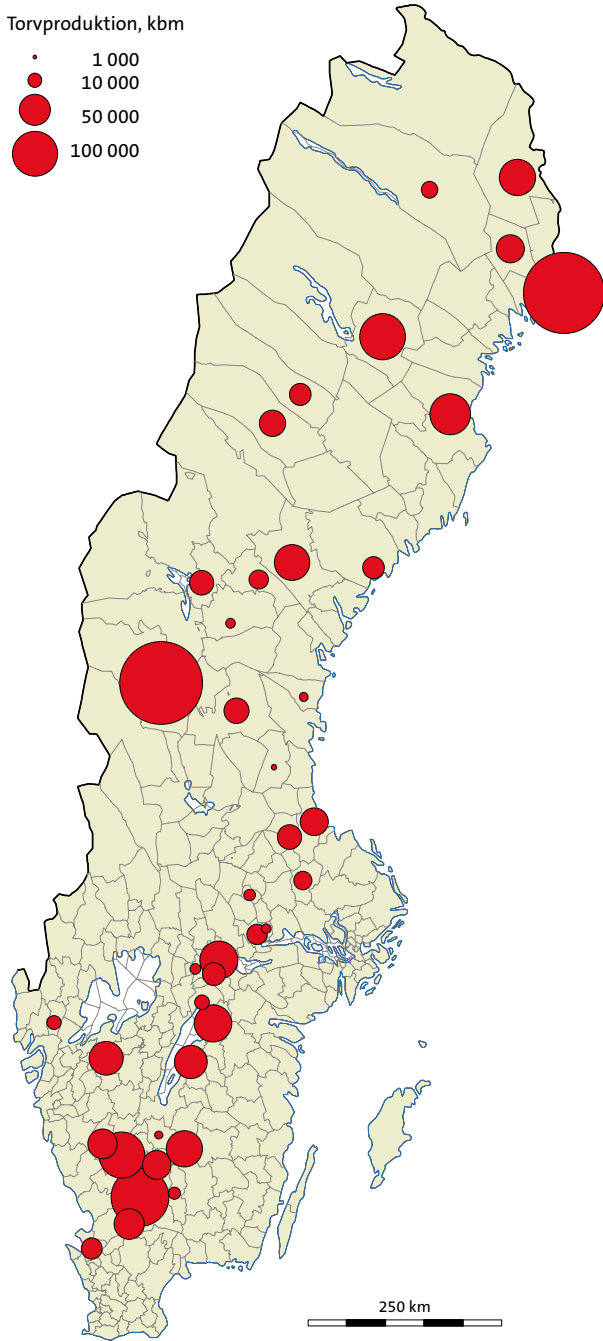
Fördelning av gällande  
torvkoncessioner för  
energitorv 2009

- Produktion
- Ej produktion



Torvproduktion, kbm

- 1 000
- 10 000
- 50 000
- 100 000



**Tabell 25. Tillstånd enligt lagen om vissa torvfyndigheter och produktion av energitorv år 2009.**

Table 25. Permits according to the Act on Certain Peat Deposits and Production of Energy peat in 2009.

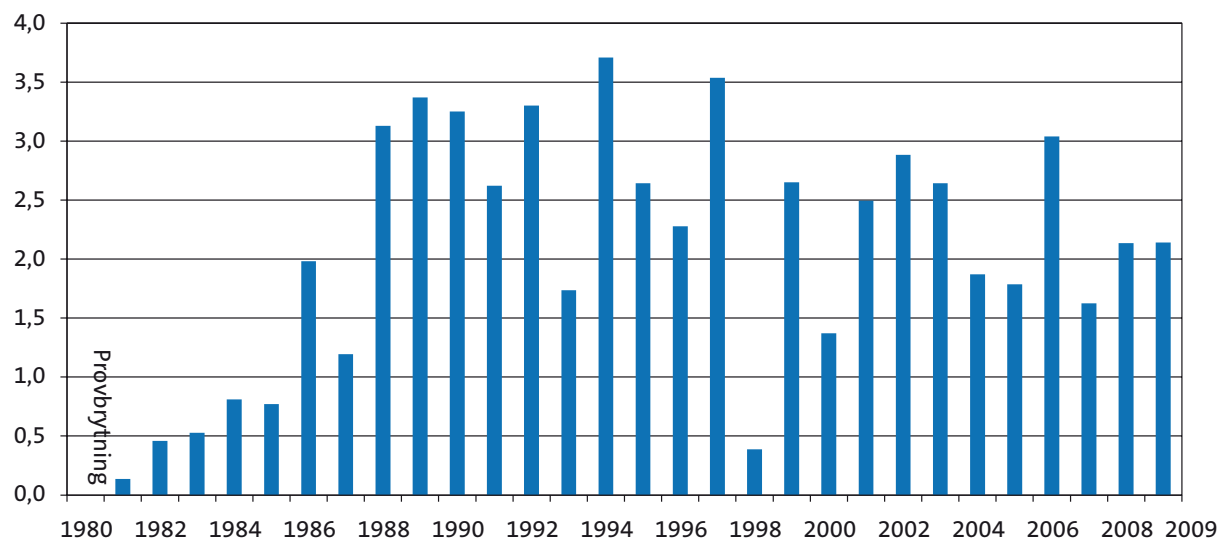
Län	Koncessionslagda ytor 2009		Producerad energitorv Kvantitet (kbm)
	Antal	Areal (ha)	
Uppsala	5	843	16 653
Östergötland	2	347	53 444
Jönköping	11	1 614	218 128
Kronoberg	10	1 266	220 887
Skåne	4	586	22 132
Halland	3	881	-
Västra Götaland	9	1 666	110 973
Värmland	1	66	-
Örebro	8	1 602	186 038
Västmanland	5	515	32 035
Dalarna	1	294	-
Gävleborg	20	2 930	108 169
Västernorrland	3	1 350	87 047
Jämtland	41	6 211	393 220
Västerbotten	9	4 712	141 000
Norrbotten	13	5 016	550 777
<b>Summa år 2009</b>	<b>145</b>	<b>29 899</b>	<b>2 140 503</b>
Summa år 2008	160	29 963	2 135 346

**Totalt bruten energitorvkvantitet år 2009 motsvarar ca 2 043 000 MWh (år 2008 ca 2 111 000 MWh)**

**Diagram 20 Till SGU inrapporterad produktion av energitorv 1980–2009**

To SGU reported production of energy peat in 1980–2009

miljoner kbm



## Riksintressen

Miljöbalkens tredje kapitel innehåller grundläggande bestämmelser för hushållningen med landets mark- och vattenområden. Dessa bestämmelser ska tillämpas vid planering och tillståndsprövning och liknande enligt bl.a. plan- och bygglagen, miljöbalken och minerallagen. Mark- och vattenområden ska användas för det eller de ändamål för vilka områdena är mest lämpade med hänsyn till beskaffenhet och läge samt föreliggande behov.

Hushållningsbestämmelserna handlar både om bevarandentressen och om nyttjandentressen. Det rör sig om mark- och vattenområden som har olika skyddsbehov, t.ex. för att de är känsliga ur ekologisk synpunkt, innehåller värdefulla mineral eller är särskilt lämpliga för industrianläggningar.

Syftet är att redovisa vilka intressen som har särskild betydelse för samhällsutvecklingen och som därför ska ges ett försteg framför andra intressen när frågor om markanvändning ska avgöras. Bestämmelserna utgör ett stöd för beslutande organ vid konflikter mellan olika intressen. Information om områden av riksintresse riktar sig till länsstyrelsen och utgör planeringsunderlag som länsstyrelsen och kommunen har att ta hänsyn till i den långsiktiga planeringsprocessen. Områden av riksintresse ska tas in i den kommunala översiktsplanen.

## Riksintressanta ämnen och materialfyndigheter

Av 3 kap. 7 § andra stycket miljöbalken framgår att områden som innehåller fyndigheter av ämnen eller material som är av riksintresse ska skyddas mot åtgärder som påtagligt kan försvåra utvinningen av dessa. Det som avses är främst fyndigheter av sådana ämnen eller material som är eller bedöms kunna bli av stor betydelse bl.a. för landets försörjningsberedskap. Inom sådana områden får kommunerna och de statliga myndigheterna inte planera för eller lämna tillstånd till verksamheter som kan förhindra eller påtagligt försvåra ett utnyttjande av resurserna.

Av förordningen (1998:896) om hushållning med mark- och vattenområden m.m. framgår att SGU efter samråd med Boverket och länsstyrelsen i skriftlig form ska lämna underlag till länsstyrelserna om områden som är av riksintresse avseende ämnen och material för landets materialförsörjning.

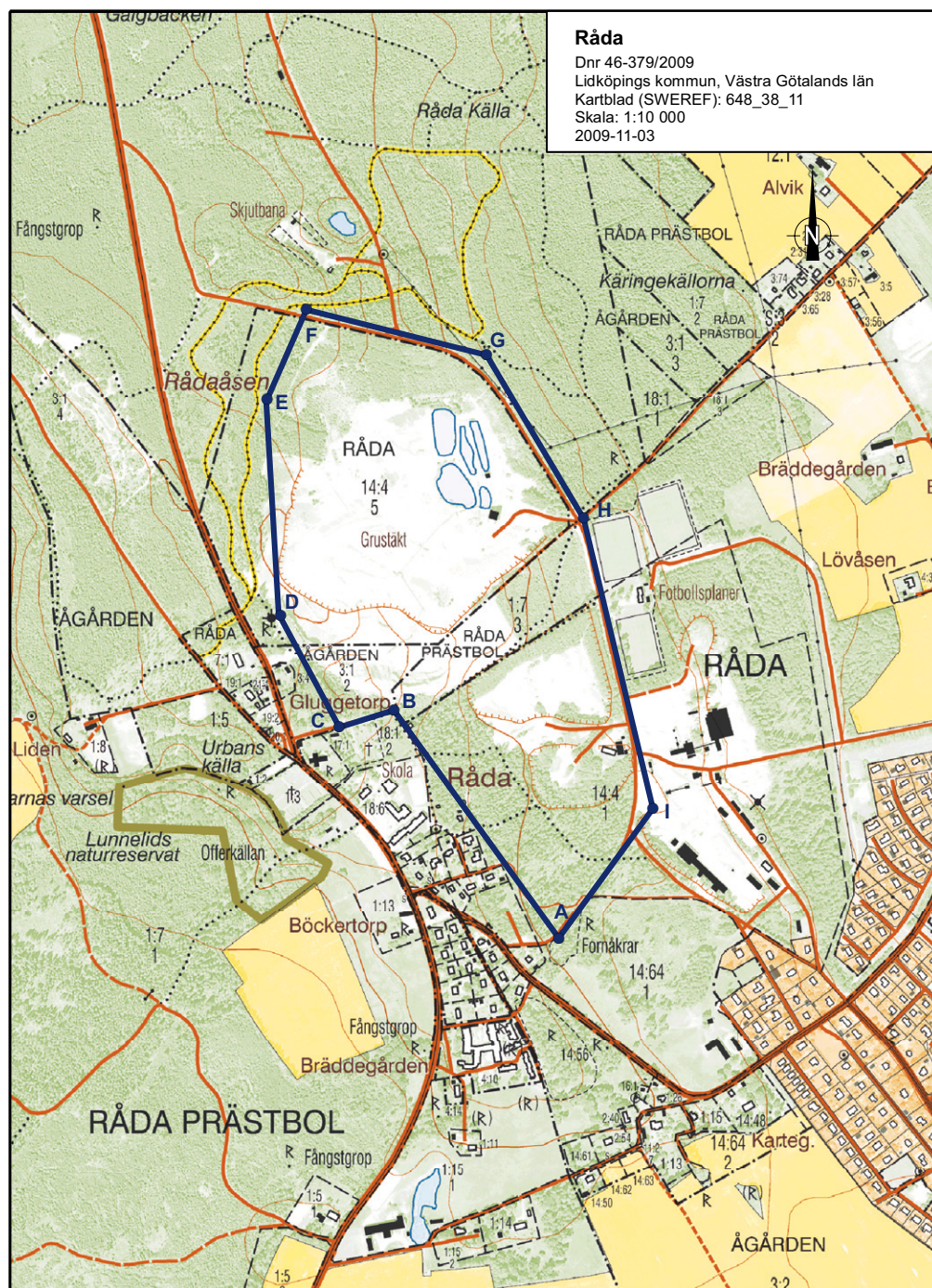
## Landets riksintressanta ämnen och materialfyndigheter

Antalet nu gällande riksintressen uppgår till 132 st. Av dessa har hittills (2010-04) 64 st detaljavgränsats och utmärkts på karta. Övriga har lägesbestämts med en centrumkoordinat. SGU arbetar löpande med att detaljavgränsa fyndigheter som hittills endast utmärkts med en koordinatsatt punkt. Dessutom tar SGU initiativ till detaljavgränsning av nyupptäckta fyndigheter.

## Detaljavgränsning

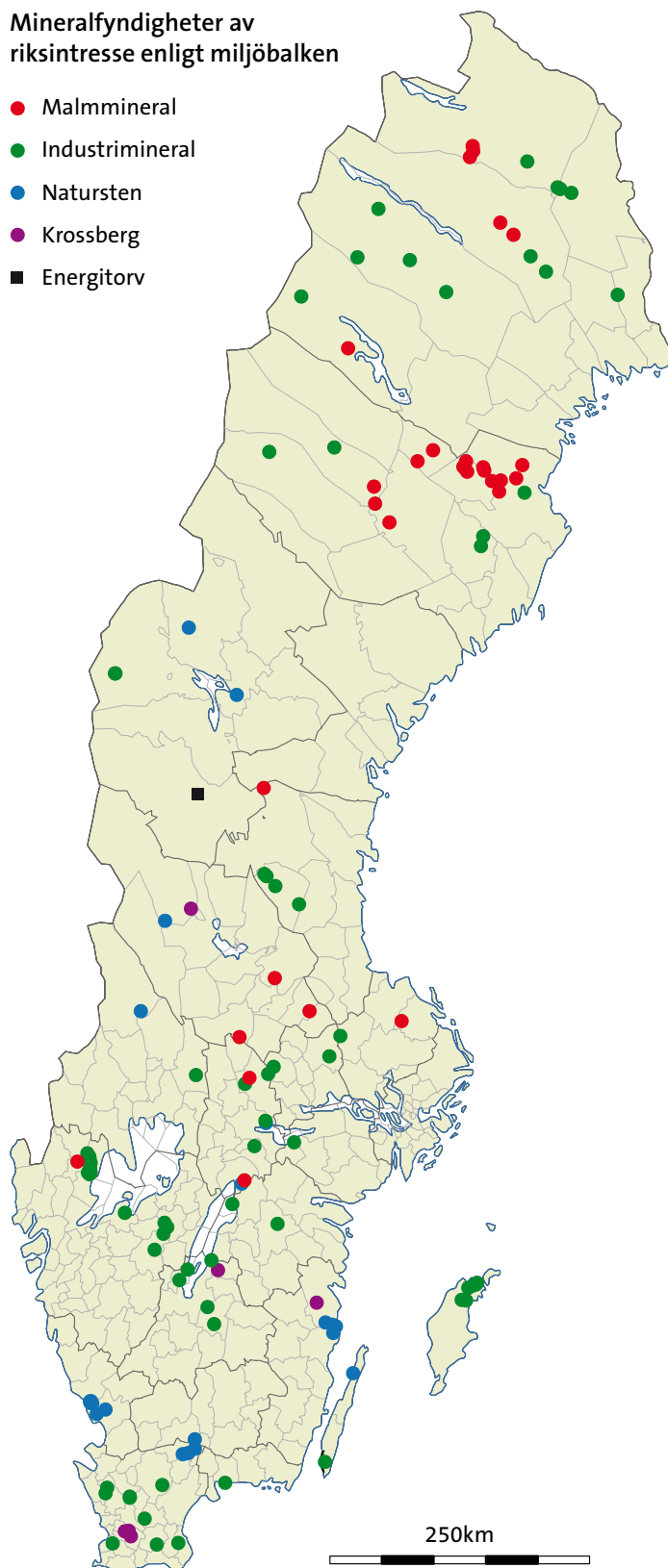
Ett ärende angående detaljavgränsning inleds med framtagande av geologiskt underlagsmaterial för fyndigheten. Därefter besöks vanligen fyndighetens ägare, fyndigheten besiktigas och en preliminär avgränsning tas fram. Faktorer som beaktas är fyndighetens betydelse för landets försörjningsberedskap, hur väldokumenterad fyndigheten är, fyndighetens speciella materialegenskaper samt unika naturtillgångar. Avgränsningen görs utifrån ett mycket långsiktigt perspektiv på ca 50–150 år. Efter kartritning och koordinatsättning med arealberäkning remitteras förslaget på avgränsning av fyndigheten till länsstyrelsen och Boverket. Beroende på vad remissinstanserna har för synpunkter kan ytterligare justering av förslaget aktualiseras. Därefter lämnar SGU uppgifterna till berörd länsstyrelse i form av ett beslut.

Riksintressant fyndighet enligt 3 kap. 7 § andra stycket miljöbalken  
i Västra Götalands län



## Mineralfyndigheter av riksintresse enligt miljöbalken

- Malmmineral
- Industrimineral
- Natursten
- Krossberg
- Energitorv



## Riksintressanta mineralfyndigheter per län

Fyndighetens/ förekomstens namn	Kommun	Materialtyp	Koordinater		Användning/ Kommentar
			X	Y	
<b>Uppsala län</b>					
C 1. Dannemora	Östhammar	Järnmalm	6 678 000	1 613 900	Mineraliskt ämne enl. minerallagen
<b>Södermanlands län</b>					
D 1. Forsby*	Vingåker	Kalksten	6 559 050	1 508 350	Filler i bl. a. pappersindustrin
<b>Östergötlands län</b>					
E 1. Lemunda	Motala	Sandsten	6 498 500	1 447 400	Råvara för glastillverkning
E 2. Gärstad*	Linköping	Lera	6 479 000	1 492 000	Råvara för lättklinkertillverkning
<b>Jönköpings län</b>					
F 1. Norra Kärr	Jönköping	Alkalina bergarter	6 443 000	1 427 000	Innehåller sällsynta jordartsmetaller
F 2. Adelöv-Nostorp*	Tranås	Porfyr	6 433 300	1 433 200	För krossändamål
F 3. Karsbo- Fågelparp*	Nässjö	Kvartsit	6 397 000	1 423 200	Råvara för glas- och metallurgisk industri
F 4. Hjärtsöla- Almesåkra- Norrgård*	Nässjö	Kvartsit	6 380 500	1 429 600	-"
R 6. Brogården*	Habo	Specialsand	6 423 500	1 395 500	Råvara för tillverkning av eldfast material, filtersand till vattenrening
R 7. Baskarp*	Habo	Specialsand	6 433 700	1 403 700	Specialsand för gjuterier och glassfibertillverkning
<b>Kalmar län</b>					
H 1. Stormandebo	Västervik	Porfyr	6 401 650	1 530 450	Krossberg, hög kvalitet
H 2. Tribbhult	Västervik	Granit	6 382 100	1 539 000	Byggnads- och monumentsten
H 3. Flivik	Oskarshamn	Granit	6 379 800	1 545 650	-"
H 4. Hökhult	Oskarshamn	Granit	6 378 000	1 549 100	-"
H 5. Götebo	Oskarshamn	Granit	6 371 750	1 546 500	-"
H 6. Gillberga*	Borgholm	Kalksten	6 331 930	1 566 040	-"
H 7. Albrunna*	Mörbylånga	Kalksten	6 245 100	1 538 500	Råvara för specialcement
<b>Gotlands län</b>					
I 1. Filehajdar*	Gotland	Kalksten	6 404 380	1 672 980	Råvara för cementindustrin
I 2. Västra brottet*	Gotland	Kalksten	6 403 450	1 677 210	Råvara för cementindustrin
I 3. Storugns- Klinthagen*	Gotland	Kalksten	6 416 330	1 679 500	Insatsråvara för kemisk industri, järn- och stålindustri
I 4. Fleringe*	Gotland	Kalksten	6 418 490	1 683 450	Kalk- och kalkbrukstollverkning
I 5. Rute*	Gotland	Kalksten	6 419 560	1 687 050	Insatsråvara för kemisk industri, järn- och stålindustri
I 6. Stucks*	Gotland	Kalksten	6 421 037	1 687 955	Insatsråvara för kemisk industri, järn- och stålindustri
<b>Blekinge län</b>					
K 1. Sternö*	Karlshamn	Diabas	6 224 652	1 440 485	Råvara vid mineralullstillverkning
<b>Skåne län</b>					
L 1. Hägghult*	Osby	Hyperit/Diabas	6 253 500	1 404 150	Byggnads- och monumentsten
L 2. Duvhult*	Osby	Hyperit/Diabas	6 258 100	1 410 450	-"
L 3. Boalt	Östra Göinge	Hyperit/Diabas	6 252 400	1 398 600	-"
L 4. Vånga*	Kristianstad	Granit	6 267 200	1 410 450	Byggnads- och monumentsten
L 5. Ignaberga*	Hässleholm	Kalksten	6 222 000	1 379 000	Industriråvara (hög kvalitet)

## Riksintressanta mineralfyndigheter per län

Fyndighetens/ förekomstens namn	Kommun	Materialtyp	Koordinater		Användning/ Kommentar
			X	Y	
L 6. Måsalycke*	Tomelilla	Anatas	6 165 450	1 394 600	Råvara färg- och gjuteriindustrin
L 7. Billinge*	Klippan	Kaolin	6 210 800	1 346 600	Råvara i pappersindustrin
M 1. Kvarnby*	Malmö	Kritkalksten	6 165 000	1 330 000	Filler (särskilt beslut tidigare)
M 2. Bjuv	Bjuv	Lera	6 219 300	1 324 450	Eldfast lera
M 3. Önnemo*	Lund	Gnejs	6 172 000	1 348 000	Viktig bergtäkt
M 4. Hardeberga/ Rögle*	Lund	Kvartsitisk sandsten	6 177 000	1 342 000	Vägbyggnadsändamål
M 5. Lyby	Hörby	Kvartsitisk sandsten	6 189 000	1 361 500	Industriråvara (hög kvalitet)
M 7. Bjuv/Åstorp	Bjuv/Åstorp	Lera	6 214 000	1 323 000	Klinkrande lera
M 8. Billinge*	Eslöv/Höör	Kaolinlera	6 210 000	1 347 000	Råvara i pappersindustrin
M 9. Eriksdal*	Sjöbo	Kvartssand	6 163 500	1 373 300	Kvalificerade industriändamål
M10. Skrylle*	Lund	Kvartsitisk sandsten	6 177 300	1 345 500	Vägbyggnadsändamål
<b>Hallands län</b>					
N 1. Vreda	Falkenberg	Hallandsgnejs	6 304 750	1 309 050	Byggnads- och monumentsten
N 2. Svenstorp	Falkenberg	Hallandsgnejs	6 303 800	1 307 900	Byggnads- och monumentsten
N 3. Vastad*	Falkenberg	Hallandsgnejs	6 304 760	1 307 930	Byggnads- och monumentsten
N 4. Åskered	Falkenberg	Hallandsgnejs	6 303 550	1 309 000	Byggnads- och monumentsten
N 5. Åskered	Falkenberg	Hallandsgnejs	6 302 900	1 308 400	Byggnads- och monumentsten
N 6. Bårarp	Halmstad	Hallandsgnejs	6 302 200	1 309 750	Byggnads- och monumentsten
N 7. Nannarp	Halmstad	Hallandsgnejs	6 296 200	1 322 950	Byggnads- och monumentsten
N 8. Tiarp	Halmstad	Hallandsgnejs	6 292 350	1 314 150	Byggnads- och monumentsten
<b>Västra Götalands län</b>					
P 1. Dalen	Bengtsfors/Åmål	Kvartsit	6 548 180	1 304 860	Basråvara inom ferroleg.ind., eldfasta, keramiska produkter samt specialsten till industrin
P 2. Tansjön	Bengtsfors/Åmål	"-	6 545 620	1 305 570	"-
P 3. Fengerfors	Åmål	"-	6 545 620	1 306 480	"-
P 4. Fröskog	Åmål	"-	6 544 160	1 307 200	"-
P 5. Korpeknatten	Bengtsfors/Åmål	"-	6 540 780	1 306 900	"-
P 6. Norra Kuvetjärnet	Åmål	"-	6 538 920	1 308 280	"-
P 7. Fjällen-Dalberget	Åmål	"-	6 534 090	1 308 040	"-
P 8. Kilane	Åmål	"-	6 530 040	1 308 340	"-
P 9. Valön	Åmål	"-	6 527 680	1 307 350	"-
P 10. Livarebo-Ulerud*	Mellerud/Åmål	"-	6 529 120	1 305 600	"-
P 11. Dingelvik	Bengtsfors	Koppar, silver	6 540 000	1 295 400	Mineraliskt ämne enl. minerallagen
R 1. Billingsyd*	Skövde	Diabas	6 480 000	1 381 000	Råvara vid mineralullstillverkning
R 2. Våmb*	Skövde	Kalksten	6 475 500	1 383 500	Råvara för cementindustrin
R 3. Råda*	Lidköping	Specialsand	6 489 500	1 341 700	Specialsand för gjuterier Filtersand till vattenrening
R 4. Rådene*	Skövde	Kalksten	6 469 200	1 380 000	Råvara för cementindustrin
R 5. Uddagården*	Falköping	Kalksten	6 453 600	1 371 000	"-
<b>Värmlands län</b>					
S 1. Gåsgruvan	Filipstad	Kalksten	6 625 200	1 411 700	Råvara i pappersindustrin.

## Riksintressanta mineralfyndigheter per län

Fyndighetens/ förekomstens namn	Kommun	Materialtyp	Koordinater		Användning/ Kommentar
			X	Y	
S2. Hålsjöberg*	Torsby	Kyanit	6 687 700	1 357 500	Metallurgisk industri och miljöändamål Byggnadssten, aluminiumråvara och keramisk råvara
<b>Örebro län</b>					
T 1. Zinkgruvan*	Askersund	Zinkblände, blyglans, silver	6 521 600	1 459 500	Mineraliskt ämne enl. minerallagen
T 2. Forshammar	Lindesberg	Fältspat, kvarts	6 626 000	1 483 000	Råvara keramiska industrin
T 3. Hällabrottet	Kumla	Sandsten	6 555 300	1 469 100	Råvara till byggmaterial
T 4. Björkaverken/ Glanshammar*	Örebro	Dolomitmarmor	6 580 300	1 480 200	Hög kvalitet, filler
T 5. Brännlyckan	Askersund	Marmor	6 518 200	1 456 700	Byggnadssten (Kolmårdstyp)
T 6. Lillkyrka*	Örebro	Marmor	6 578 200	1 480 400	Byggnadssten (Ekebergstyp)
T 7. Larsbo*	Lindesberg	Kalksten, dolomit	6 616 300	1 459 800	Metallurgisk industri
T 8. Lovisa*	Lindesberg	Zink och blymalm	6 622 666	1 464 180	Mineraliskt ämne enl. minerallagen
<b>Västmanlands län</b>					
U 1. Höjderna	Skinnskatteberg	Fältspat	6 633 300	1 488 000	Industrimineral
U 2. Tistbrottet	Sala	Dolomit	6 643 450	1 542 600	Filler
U 3. Banmossen	Heby	Wollastonit	6 663 600	1 553 700	Keramisk industri
<b>Dalarnas län</b>					
W 1. Garpenbergsgruvorna*	Hedemora	Zinkblände, blyglans, silver	6 688 000	1 523 350	Mineraliskt ämne enl. minerallagen blyglans, silver
W 2. Falu gruva	Falun	Kopparkis	6 720 300	1 489 500	Mineraliskt ämne enl. minerallagen
W 3. Mångsbodarna	Älvdalen	Sandsten (kvartsit)	6 777 000	1 381 350	Byggnads- och monumentsten
W 4. Mjågen	Älvdalen	Porfyr	6 788 600	1 407 100	Vägmateriell av hög kvalitet
W 5. Grängesberg	Ludvika	Järnmalm	6 662 500	1 454 700	Mineraliskt ämne enl. minerallagen
<b>Gävleborgs län</b>					
X 1. Enåsen	Ljusdal	Guld	6 907 400	1 478 500	Mineraliskt ämne enl. minerallagen
X 2. Kringelgruvan*	Ovanåker	Grafit	6 810 637	1 489 970	Smörjmedel och elektroder
X 3. Gropabo*	Ovanåker	Grafit	6 822 718	1 478 921	-"
X 4. Månsberg*	Ovanåker	Grafit	6 793 186	1 512 966	-"
X 5. Mattsmyra*	Ovanåker	Grafit	6 820 461	1 481 087	-"
<b>Jämtlands län</b>					
Z 1. Handöl	Åre	Täljsten	7 020 000	1 332 000	Talkproduktion
Z 2. Rödberget/ Handöl	Åre	Olivin	7 020 000	1 332 700	Tillsats i järn- och stålindustrin
Z 3. Brunflo	Östersund	Kalksten	6 999 000	1 452 000	Byggnadssten
Z 4. Rönnöfors	Krokom	Skiffer	7 065 000	1 405 000	Byggnadssten
Z 5. Östra Tönningflon*	Härjedalen	Torv	6 901 208	1 414 067	Energimineral
<b>Västerbottens län</b>					
AC 1. Långdal	Skellefteå	Zinkblände, blyglans, guld och silver	7 198 600	1 709 900	Mineraliskt ämne enl. minerallagen
AC 2. Kankberg	Skellefteå	Zinkblände, blyglans, kopparkis, guld och silver	7 209 500	1 711 000	Mineraliskt ämne enl. minerallagen
AC 3. Björkdal*	Skellefteå	Guld	7 211 600	1 726 150	Mineraliskt ämne enl. minerallagen

## Riksintressanta mineralfyndigheter per län

Fyndighetens/ förekomstens namn	Kommun	Materialtyp	Koordinater		Användning/ Kommentar
			X	Y	
AC 4. Renström	Skellefteå	Kopparkis, zinkblände,	7 209 100	1 702 750	Mineraliskt ämne enl. minerallagen
AC 5. Åkerberg	Skellefteå	Guld	7 224 500	1 732 500	Mineraliskt ämne enl. minerallagen
AC 6. Holmtjärn	Norsjö	Zinkblände, kopparkis	7 228 425	1 677 030	Mineraliskt ämne enl. minerallagen
AC 7. Kristineberg*	Lycksele	Zinkblände, kopparkis, blyglans, guld och silver	7 228 425	1 629 600	Mineraliskt ämne enl. minerallagen
AC 8. Kittelfjäll	Vilhelmina	Olivin	7 237 350	1 483 950	Tillsats i järnmalmspellets
AC 9. Granlidknösen	Storuman	Flusspat	7 242 000	1 547 500	Flussmedel
AC 10. Varuträsk	Skellefteå	Pegmatit	7 197 640	1 734 410	Innehåller sällsynta jordartsmetaller
AC 11a. Repsjömyran	Vindeln	Diatomit	7 145 000	1 692 000	Kiselgur
AC 11b. Gästjärn	Vindeln	Diatomit	7 154 550	1 693 875	Kiselgur
AC 12a. Maurliden*	Norsjö	Zinkblände, kopparkis, guld och silver	7 222 690	1 674 670	Mineraliskt ämne enl. minerallagen
AC 13. Storliden*	Malå	Zinkblände, kopparkis, guld och silver	7 239 310	1 644 510	Mineraliskt ämne enl. minerallagen
AC 14. Svartliden*	Storuman och Lycksele	Guld	7 186 820	1 587 980	Mineraliskt ämne enl. minerallagen
AC 15. Fäboliden*	Lycksele	Guld	7 168 410	1 601 804	Mineraliskt ämne enl. minerallagen
AC 16. Stortjärnhobben*	Storuman	Guld	7 203 450	1 586 494	Mineraliskt ämne enl. minerallagen
AC 17. Östra Maurliden*	Norsjö	Zinkblände, kopparkis, blyglans, guld och silver	7 221 365	1 676 285	Mineraliskt ämne enl. minerallagen
AC 18. Älgräsk*	Skellefteå	Kopparkis, guld	7 218 913	1 695 160	Mineraliskt ämne enl. minerallagen
AC 19. Älgliden*	Skellefteå	Kopparkis, guld	7 222 527	1 694 160	Mineraliskt ämne enl. minerallagen
AC20. Norrliden*	Norsjö	Kopparkis, zinkblände	7 218 075	1 678 366	Mineraliskt ämne enl. minerallagen
<b>Norrbottens län</b>					
BD 1. Laisvall	Arjeplog	Blyglans, silver	7 339 500	1 561 400	Mineraliskt ämne enl. minerallagen
BD 2. Aitik*	Gällivare	Kopparkis, guld	7 451 000	1 723 700	Mineraliskt ämne enl. minerallagen
BD 3. Malmberget*	Gällivare	Järnmalm	7 462 600	1 710 550	Mineraliskt ämne enl. minerallagen
BD 4. Pahtohavare	Kiruna	Kopparkis	7 527 150	1 680 780	Mineraliskt ämne enl. minerallagen
BD 5. Viscaria	Kiruna	Kopparkis	7 538 200	1 683 400	Mineraliskt ämne enl. minerallagen
BD 6. Kiruna*	Kiruna	Järnmalm	7 533 050	1 684 100	Mineraliskt ämne enl. minerallagen
BD 7. Nunasvaara	Kiruna	Grafit	7 522 750	1 737 000	Filler, smörjmedel, elfasta produkter
BD 8. Masugnsbyn*	Kiruna	Dolomit	7 497 500	1 767 000	Tillsats i järnmalmspellets
BD 9. Masugnsbyn	Pajala	Grafit	7 496 000	1 770 000	Filler, smörjmedel, elfasta produkter
BD 10. Lautakoski	Pajala	Täljsten	7 492 100	1 780 500	Råvara för pappersindustrin
BD 11. Äpartjåkka	Jokkmokk	Magnesit	7 476 600	1 591 100	Råvara för elfast tegel
BD 12. Purnu	Gällivare	Olivin	7 429 700	1 740 600	Tillsats i järnmalmspellets
BD 13. Rakas	Jokkmokk	Magnesit	7 428 500	1 570 300	Råvara för elfast tegel
BD 14. Lantanjarkka	Jokkmokk	Wollastonit	7 426 000	1 621 700	Filler, keramisk råvara
BD 15. Niilivaara	Gällivare	Fältspat	7 414 500	1 755 500	Till glas- och keramisk industri
BD 16. Norvijaur	Jokkmokk	Kalksten	7 394 500	1 657 400	Lämplig för järn, stål- och pappersindustrin
BD 17. Raitajärvi	Övertorneå	Grafit	7 392 000	1 826 000	Grovfällig, elektrotillverknink
BD 18. Pajeb*	Arjeplog	Kvarts	7 390 500	1 515 370	Råvara optiska kablar, fiberoptik

\* = detaljavgrensad

<sup>1</sup> enligt koordinatsystemet RT90

## List of terms

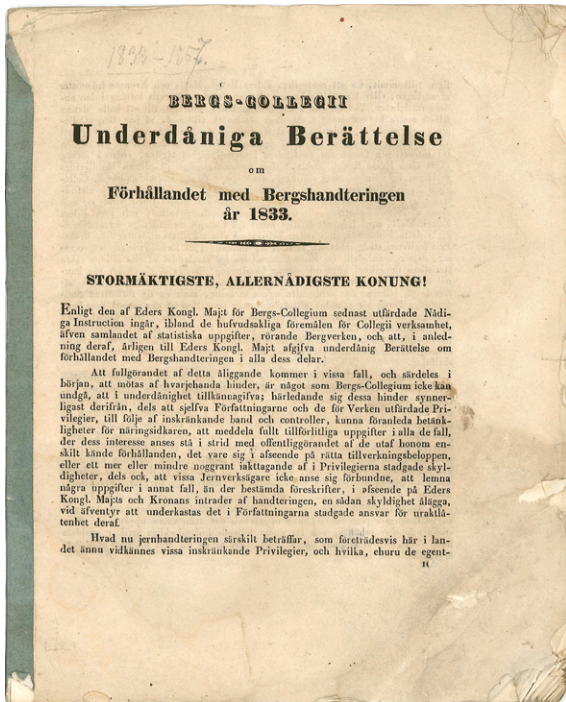
aktiebolag	joint-stock company	flotation	flotation
andel	share	fosfor	phosphorus
andra järnframställningsverk	other iron works	fosforhalt	content of phosphorus
antal	number	framställning	production, manufac- ture
anrikning	dressing		deposit
arbetarpersonal	workers	fyndighet	consumption, use
arbetskyldighet	obligation to work	förbrukning	combustion engine
arbetsställe	establishment	förbränningsmotor	distribution
art	kind, sort	fördelning	association, union
avfall	waste (products)	förening	protect
avgift	charge	försvar	value added
avsalu	sale	förädlingsvärde	average, mean
		genomsnittlig	mine
basisk	basic	gruva	mine-area
bearbetningskoncession	exploitation conces- sion	gruvfält	mining practitioner
		gruvidkare	rock
bergart	kind of rock	gråberg	ingots
bergmästardistrikt	district of inspector of mines	göt	crude steel
		götstål, råstål	
bergverk(en)	metal and mining in- dustry		content
bessemer	bessemer	halt	whole
blocksten och plattor	dimensional stone	hela	home worker
bly	lead	hemarbetare	auxiliary worker
blästermasugn	blast furnace	hjälparbetare	
bortlämnade lönearbeten	contract and com- mission work done by others	ickejärnmalm	non-ferrous ore
		ickejärnmetall	non-ferrous metal
bostäder	dwellings	igensättningsbrytning	back-fill mining
brytning	mining, quarrying, extraction	i ekvivalenta oljeton	tons of oil equivalent
		i ekvivalenta stenkolston	tons of coal equivalent
bränning	burning	induktionsugn	induction furnace
bränsle	fuel		
byggnadsarbete	construction-work	jordförbättring	soil-improvement
		järn	iron
dagbrott	open pit	järnhalt	iron content
direkt användbar malm	directly applicable ore	järnmalm	iron ore
dragen tråd	wrought wire	järnmalmgruvor	iron ore mines
driftstid	time in operation	järnmalmsslig	concentrates of iron ore
drivkraft	motive power	järnmalm (sovråd)	iron ore (sorted)
dygn	calender-day	järn- och stålframställning	production of iron and steel
		järnsvamp	sponge iron
		järnverk	ironworks
ekonomisk	economic		
elektrisk(a)	electric	kalk	lime
elenergi	electric energy	kalldraget	cold drawn
eldningsolja	fuel oil	kallvalsat	cold rolled
energitörv	energy peat	kapacitet	capacity
emballage	packing	konverter	converter
enskild	private	kostnad	cost
erhållen	received	krossa	crush
		kulsinter	pellets
fastställd(a)	fixed	kvantitet	quantity
ferrolegering(ar)	ferro-alloy(s)	kvinnor	women

lager	stocks	sur	acid
leverera	deliver	svavelhalt	content of sulphur
ljusbågsugn	arc furnace	svavelkis	iron pyrites
län	county	tackjärn (råjärn)	pig iron
löner	wages and salaries	tackjärnssmältning	smelting of pig iron
magnetisk	magnetic	tillgångar	assets
malen	ground	tillkomma	add
malm	ore	tillsats	added ingredient
mangan	manganese	tillverkning	manufacture,
manganhaltig	containing manganese	timmar	production
martingöt	open hearth ingots	tjänstemän	hours
martinugn	open hearth	total(t)	salaries employees
masugn	steel	utmål	totally
masugns gas	blast furnace	ugn	staked claim
material	blast furnace gas	underhållsarbete	furnace, kiln, retort
medelhalt	material	under jord	repair works
medelvärde	average content	undersökningstillstånd	underground
män	average value	uppfodringsnivå	exploration permit
natursten	men	uran	haulage level
nyanskaffningar	dimensional stone	varmdragna	uranium
näringsgren (detaljgrupp)	new acquisitions	varmvalsade	hot drawn
täkt	sub-group of industries	verk	hot rolled works
pallbrytning	pit	värde	plant, works
torv	benching	zink	value
periodisk	peat	år	zinc
produktion	periodical	års-, årlig	year
redovisa	production	återanskaffningsvärde	annual
reparationsarbeten	report on	ägare	cost of reprocurring
rike	repairing	äldre varp	owner
rum- och pelarbrytning	state	ändamål	old waste
råvara	room-and-pillar mining		purpose
råvara	raw material		
saldo	balance		
sinter	sinter		
skivpallbrytning	sub-level stoping		
skivrasbrytning	sub-level caving		
slig	concentrate(s)		
slipmedel	abrasive		
smidd, -a	forged		
smältning	smelting		
sovring	sorting		
sovringsmetod	method of sorting		
sprängämnen	blasting agent		
stenbearbetning	manufacture of stone		
stenbrytning	products		
styckemalm	quarrying of stone		
stålgjutgods	ore in lumps		
stång	steel castings		
summa	bar		
	sum		

## SGUs periodiska publikationer

1985:1	Koppar	1996:5	Järnmalmnsrevy 1995
1986:1	Grus och sand m m. Produktion och tillgångar 1984	1997:1	Mineralmarknaden, januari 1997 (Tema Guld)
1986:2	Platinagruppens metaller	1997:2	Bergverksstatistik 1996
1986:3	Guld. Marknad, priser, produktion etc	1997:3	Grus, sand och industrimineral. Produktion och tillgångar 1996
1987:1	Grus och sand m m. Produktion och tillgångar 1985	1997:4	Järnmalmnsrevy 1996
1987:2	Bergverksstatistik 1978-1984	1998:1	Bergverksstatistik 1997
1987:3	Berg och malm i Örebro län	1998:2	Grus, sand och krossberg. Produktion och tillgångar 1997
1987:5	Grus och sand m m. Produktion och tillgångar 1986	1998:3	Järnmalmnsrevy 1997
1988:1	Järnmalmnsrevy 1987	1998:4	Industriella mineral och bergarter – en branschutredning
1988:2	Mineralmarknaden, maj 1988	1999:1	Bergverksstatistik 1998
1988:3	Bergverksstatistik 1986	1999:2	Mineralmarknaden, juni 1999 (Tema Titan)
1988:4	Mineralmarknaden, september 1988	1999:3	Grus, sand och krossberg. Produktion och tillgångar 1998.
1988:5	Grus och sand m m. Produktion och tillgångar 1987	1999:4	Mineralmarknaden, december 1999 (Tema Silver)
1989:1	Mineralmarknaden, januari 1989 (Tema Platina)	2000:1	Bergverksstatistik 1999
1989:2	Bergverksstatistik 1987	2000:2	Naturgrus eller morän
1989:3	Järnmalmnsrevy 1988	2000:3	Grus, sand och krossberg. Produktion och tillgångar 1999
1989:4	Mineralmarknaden, maj 1989 (Tema Diamanter)	2000:4	Mineralmarknaden, december 2000 (Tema Magnesium)
1989:5	Mineralmarknaden, september 1989 (Tema Volfram)	2001:1	Bergverksstatistik 2000
1990:1	Grus och sand m m. Produktion och tillgångar 1988	2001:2	Mineralmarknaden, juni 2001 (Tema Platinametallerna)
1990:2	Mineralmarknaden, februari 1990 (Tema Sällsynta Jordartsmetaller)	2001:3	Grus, sand och krossberg. Produktion och tillgångar 2000
1990:3	Mineralmarknaden, juni 1990 (Tema Litium)	2001:4	Mineralmarknaden, december 2001
1990:4	Bergverksstatistik 1988 och 1989	2002:1	Mineralmarknaden, april 2002 (Tema Järnmalm)
1990:5	Grus och sand m m. Produktion och tillgångar 1989	2002:2	Bergverksstatistik 2001
1990:6	Mineralmarknaden, november 1990 (Tema: Irak/Kuwait; Kina)	2002:3	Grus, sand och krossberg. Produktion och tillgångar 2001.
1991:1	Mineralmarknaden, februari 1991 (Tema Krom)	2002:4	Mineralmarknaden, november 2002 (Tema Stål)
1991:2	Mineralmarknaden, juni 1991 (Tema Kvicksilver)	2003:1	Bergverksstatistik 2002
1991:3	Bergverksstatistik 1990	2003:2	Mineralmarknaden, juni 2003 (Tema Indium, gallium & germanium)
1991:4	Järnmalmnsrevy 1989-1990	2003:3	Mineralmarknaden, september 2003 (Tema Uran)
1991:5	Mineralmarknaden, september 1991 (Tema Tenn)	2003:4	Grus, sand och krossberg. Produktion och tillgångar 2002
1991:6	Grus och sand m m. Produktion och tillgångar 1990	2003:5	Mineralmarknaden, december 2003 (Tema Koppar)
1992:1	Mineralmarknaden, februari 1992 (Tema Kobolt)	2004:1	Bergverksstatistik 2003
1992:2	Järnmalmnsrevy 1991	2004:2	Mineralmarknaden, juni 2004
1992:3	Mineralmarknaden, juni 1992 (Tema Mangan)	2004:3	Grus, sand och krossberg. Produktion och tillgångar 2003
1992:4	Bergverksstatistik 1991	2004:4	Mineralmarknaden, oktober 2004
1992:5	Grus, sand och industrimineral. Produktion och tillgångar 1991	2004:5	Mineralmarknaden, december 2004 (Tema Zink)
1992:6	Mineralmarknaden, december 1992 (Tema Industrimineral)	2005:1	Mineralmarknaden, april 2005 (Tema Aluminium)
1993:1	Mineralmarknaden, maj 1993 (Tema Zink)	2005:2	Bergverksstatistik 2004
1993:2	Järnmalmnsrevy 1992	2005:3	Grus, sand och krossberg. Produktion och tillgångar 2004
1993:3	Mineralmarknaden, november 1993 (Tema Nickel)	2005:4	Mineralmarknaden, oktober 2005 (Tema Arsenik)
1994:1	Mineralmarknaden, mars 1994 (Tema Molybden)	2006:1	Mineralmarknaden, maj 2006 (Tema Bly)
1994:2	Järnmalmnsrevy 1993	2006:2	Bergverksstatistik 2005
1994:3	Bergverksstatistik 1992	2006:3	Grus, sand och krossberg. Produktion och tillgångar 2005
1994:4	Mineralmarknaden, juni 1994 (Tema Koppar)	2006:4	Mineralmarknaden, dec 2006 (Tema Niob och tantal)
1994:5	Grus, sand och industrimineral. Produktion och tillgångar 1992	2007:1	Mineralmarknaden, april 2007 (Tema Nickel)
1994:6	Bergverksstatistik 1993	2007:2	Bergverksstatistik 2006
1994:7	Grus, sand och industrimineral. Produktion och tillgångar 1993	2008:1	Mineralmarknaden, mars 2008 (Tema Wolfram)
1994:8	Mineralmarknaden, december 1994 (Tema Aluminium)	2008:2	Bergverksstatistik 2007
1995:1	Mineralmarknaden, mars 1995 (Tema Zirkonium)	2008:3	Grus, sand och krossberg. Produktion och tillgångar 2007
1995:2	Bergverksstatistik 1994	2008:4	Mineralmarknaden, december 2008 (Tema: Molybden)
1995:3	Järnmalmnsrevy 1994	2009:1	Bergverksstatistik 2008
1995:4	Grus, sand och industrimineral. Produktion och tillgångar 1994	2009:2	Mineralmarknaden, juni 2009 (Tema Litium)
1995:5	Mineralmarknaden, oktober 1995 (Tema Bly)	2009:3	Grus, sand och krossberg. Produktion och tillgångar 2008
1995:6	Mineralmarknaden, december 1995 (Tema Selen och Tellur)	2009:4	Mineralmarknaden, december 2009 (Tema Guld)
1996:1	Mineralmarknaden, mars 1996 (Tema Diamanter)	2010:1	Bergverksstatistik 2009
1996:2	Bergverksstatistik 1995	2010:2	Grus, sand och krossberg 2009
1996:3	Grus, sand och industrimineral. Produktion och tillgångar 1995		
1996:4	Mineralmarknaden, juni 1996 (Tema Diamanter del II)		

SGUs periodiska publikationer kan rekvideras från Lars Norlin på direkttelefon 018-17 93 55 (fax 018-17 92 10) eller via SGUs kundtjänst, tel: 018-17 92 00.



Bergverksstatistik har publicerats sedan 1833, från början av Bergskollegiet (grundat 1637).



Sveriges geologiska undersökning [www.sgu.se](http://www.sgu.se)

Huvudkontor:  
Villavägen 18  
Box 670  
751 28 Uppsala  
018-17 90 00

Filialkontor:  
Guldhedsgatan 4A  
413 20 Göteborg  
018-17 90 00

Slaggatan 13  
791 71 Falun  
023-255 05

Varvsgatan 41  
972 32 Luleå  
0920-23 79 00  
[mineinspect@bergsstaten.se](mailto:mineinspect@bergsstaten.se)

Kiliansgatan 10  
223 50 Lund  
018-17 90 00

Skolgatan 11  
930 70 Malå  
0953-346 00  
[minko@sgu.se](mailto:minko@sgu.se)

Blekholmstorget 30, uppgång F  
111 64 Stockholm  
018-17 90 00