

# MALMER, INDUSTRIELLA MINERAL OCH BERGARTER I UPPSALA LÄN

## BEDROCK MAP OF UPPSALA COUNTY WITH ORE DEPOSITS, INDUSTRIAL MINERALS AND ROCKS

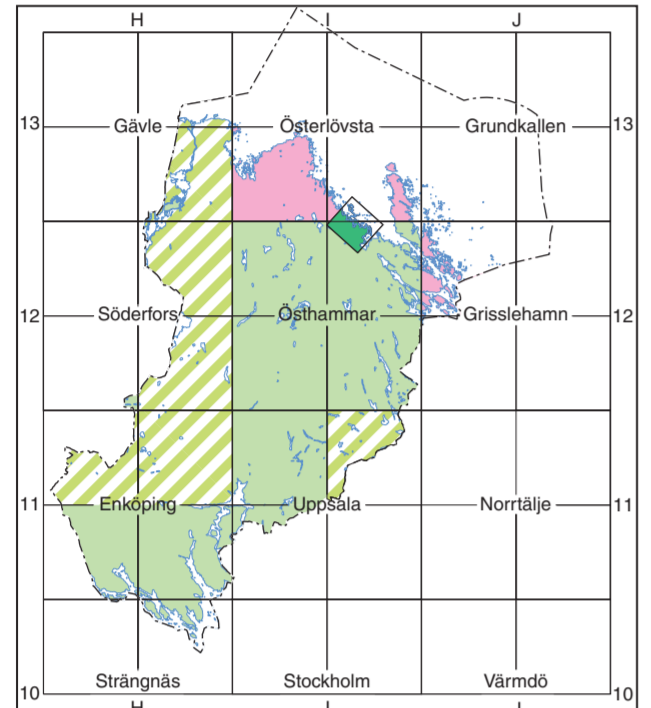
N.-G. Wik, M.B. Stephens & A. Sundberg

0 5 10 15 20 km  
1:250 000

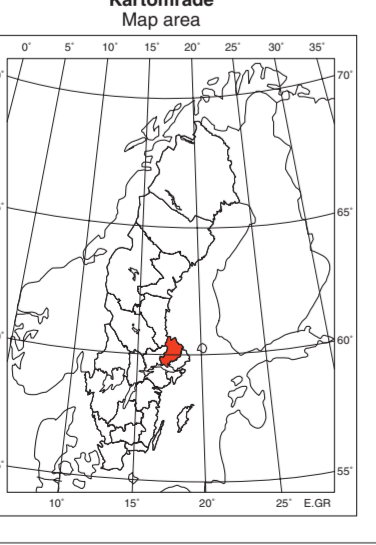
2006



### UNDERLAG FÖR SAMMANSTÄLLNING AV BERGRUNDSKARTAN BASIS FOR THE BEDROCK MAP COMPILED



- SGUs kartdatabas, regional skala. Kartdatabasen baseras på äldre berggrundskartering med varierande kvalitet  
SGU's regional map database. Map database based on older bedrock geological mapping of variable quality
- SGUs kartdatabas, regional skala. Kartdatabasen baseras på modern berggrundskartering i skalan 1:50 000 med beskrivning  
SGU's regional map database. Map database based on modern bedrock geological mapping at the scale 1:50 000 with description
- SGUs kartdatabas, lokal skala. Kartdatabasen baseras på modern berggrundskartering i skalan 1:50 000  
SGU's local map database. Map database based on modern bedrock geological mapping at the scale 1:50 000
- SKBs GIS-databas. Kartdatabasen baseras på detaljerad berggrundskartering i skalan 1:10 000 med beskrivning (Forsmarks kärnkraftverk)  
SKB's GIS database. Map database based on detailed bedrock geological mapping at the scale 1:10 000 with description (Forsmark nuclear power plant)



- Järnmalmgruva, nedlagd, t.v., skärpning på järnmalm, järnmineralisering, t.h.  
Iron mine, abandoned, left, iron ore prospect or mineralization, right
- Sulfidmalmgruva, nedlagd, t.v., kärnbörning, t.h.  
Sulfide mine, abandoned, left, core drilling, right
- Zink-blyförekomst  
Zinc-lead deposit
- Zink-kopparförekomst  
Zinc-copper deposit
- Zink-järnförekomst  
Zinc-iron deposit
- Zink-bly-järnförekomst  
Zinc-lead-iron deposit
- Zink-bly-silver-järnförekomst  
Zinc-lead-silver-iron deposit
- Järn-kopparförekomst  
Iron-copper deposit
- Järn-bly-kopparförekomst  
Iron-lead-copper deposit
- Järn-koppar-koboltförekomst  
Iron-copper-cobalt deposit

- Koppar-koboltförekomst  
Copper-cobalt deposit
- Järn-guld-kopparförekomst  
Iron-gold-copper deposit
- Järn-guld-zink-kopparförekomst  
Iron-gold-zinc-copper deposit
- Järn-zink-kopparförekomst  
Iron-zinc-copper deposit
- Järn-manganförekomst  
Iron-manganese deposit
- Järn-bly-manganförekomst  
Iron-lead-manganese deposit
- Järn-koppar-zink-blyförekomst  
Iron-copper-zinc-lead deposit
- Nickelförekomst  
Nickel deposit
- Koppar-nickel-koboltförekomst  
Copper-nickel-cobalt deposit
- Koppar-nickelförekomst  
Copper-nickel deposit
- Järn-koboltförekomst  
Iron-cobalt deposit
- Järn-silver-blyförekomst  
Iron-silver-lead deposit
- Silver-blyförekomst  
Silver-lead deposit
- Wolframförekomst  
Tungsten deposit
- Stenbrott, nedlagt  
Quarry, abandoned
- Stenbrott, blocksten, nedlagt tåkt  
Quarry, dimension stone, abandoned

- Stenbrott, krossberg; tåkt i drift, t.v., nedlagt tåkt, t.h.  
Quarry, aggregates; in operation, left, abandoned, right
- Observationsnummer (se beskrivning)  
Observation number (see description)
- Bilagennummer (se beskrivning)  
Appendix number (see description)
- Litologisk kontakt  
Lithological contact
- Plastisk skjuvzon, ospecificerad  
Ductile shear zone, unspecified
- Förkastning  
Fault
- Förkastning med vertikal rörelsekomponent, symbolerna på linjen pekar mot det sänkta blocket  
Fault with dip-slip component of displacement, symbols along the line point to the downthrown block
- Uppåtbästämning, pilen pekar mot yngre skikt  
Way-up determination, younger beds in direction of arrow
- Lagring; gradtal för stupning, t.v., vertikal, t.h.  
Bedding; dip in degrees, left, vertical, right
- Tektonisk foliation; gradtal för stupning, t.v., vertikal, t.h.  
Tectonic foliation; dip in degrees, left, vertical, right
- Mineralstänglighet; gradtal för stupning  
Mineral lineation, plunge in degrees
- Veckavel eller veckaxellination; gradtal för stupning  
Fold axis or intersection lineation, plunge in degrees
- Ådrad, migmatitisk  
Veined, migmatitic
- Molybden (Mo), uran (U), wolfram (W)  
Molybdenum (Mo), uranium (U), tungsten (W)
- G Gd Gabbro (G), granodiorit (Gd), gnejs (Gn), granitoid (Gr)  
Gabbro (G), granodiorite (Gd), gneiss (Gn), granitoid (Gr)
- K M V P Marmor, kristallin karbonatsten (K), metavulkanit (mv), pegmatit (P)  
Marble, crystalline carbonate rock (K), metavolcanic rock (mv), pegmatite (P)
- Ti Ts V Titan, tålsten, vanadin  
Titan, soapstone, vanadium
- f k py Fältspat (f), kvarts (k), svavelkis (py)  
Feldspar (f), quartz (k), pyrite (py)

- Diabas  
Dolerite
- Fältspatisk sandsten (ca 1.50-1.27 Ga)  
Feldspathic sandstone (c. 1.50-1.27 Ga)
- Alkalin intrusivbergart  
Alkaline intrusive rock
- Syenit, nefelinsyenit, nefelindiorit  
Syenite, nepheline syenite, nepheline diorite
- Djup- och gångbergarter (ca 1.87-1.78 Ga)  
Intrusive rocks (c. 1.87-1.78 Ga)
- Granit, porfyrisk (1.78 Ga), t.v., granit, ställvis pegmatitisk, pegmatit, apfitt, t.h.  
Granite, porphyritic (1.78 Ga), left, granite, in part pegmatitic, pegmatite, apfite, right
- Granit med mafiska enklaver, t.v., dito, porfyrisk, t.h. (1.87 Ga)  
Granite with mafic enclaves, left, ditto, porphyritic, right (1.87 Ga)
- Granodiorit, kvartsmonzonit och granit med mafiska enklaver, t.v., dito, porfyrisk, t.h. (1.87 Ga)  
Granodiorite, quartz monzonite and granite with mafic enclaves, left, ditto, porphyritic, right (1.87 Ga)
- Diorit, gabbro (1.87 Ga)  
Diorite, gabbro (1.87 Ga)
- Djupbergarter (ca 1.90-1.87 Ga)  
Intrusive rocks (c. 1.90-1.87 Ga)
- Metagranitoid, odfierentierad  
Metagranitoid, undifferentiated
- Metagranit, t.v., dito, porfyrisk, t.h.  
Metagranite, left, ditto, porphyritic, right
- Metagranodiorit, metagranit, t.v., dito, porfyrisk, t.h.  
Metagranodiorite, metagranite, left, ditto, porphyritic, right
- Metatonalit, metagranodiorit, t.v., dito, porfyrisk, t.h.  
Metatonalite, metagranodiorite, left, ditto, porphyritic, right
- Metadiorit, metagabbro, metatramafesik bergart  
Metadiorite, metagabbro, meta-ultramafic rock
- Gnejsiga bergarter, odfierentierade  
Gneissic rocks, undifferentiated
- Ortognejs  
Orthogneiss
- Svecofenniska metavulkaniska och ytnära metaintrusiva bergarter (ca 1.91-1.89 Ga)  
Svecofennian metavolcanic and metasubvolcanic rocks (c. 1.91-1.89 Ga)
- Felsik metavulkanisk bergart, odfierentierad, t.v., dito, porfyrisk, t.h.  
Felsic metavolcanic rock, left, ditto, porphyritic, right
- Metayolitt, t.v., dito, porfyrisk, t.h.  
Metayolite, left, ditto, porphyritic, right
- Metadacit, metaandesit, t.v., metadacit, porfyrisk, t.h.  
Metadacite, meta-andesite, left, metadacite, porphyritic, right
- Metabasalt, metaandesit  
Metabasalt, meta-andesite
- Svecofenniska metasedimentära bergarter  
Svecofennian metasedimentary rocks
- Kristallin karbonatsten (calcitmarmor, dolomitmarmor)  
Crystalline carbonate rock (calcite marble, dolomite marble)
- Metagrävacka, metaargillit, paragnejs, t.v., kvartsit, fältspatisk metasandsten, metaarkos, t.h.  
Metagreywacke, meta-argillite, paragneiss, left, quartzite, feldspathic metasandstone, meta-arkose, right