

# MALMER, INDUSTRIELLA MINERAL OCH BERGARTER I GÄVLEBORGS LÄN

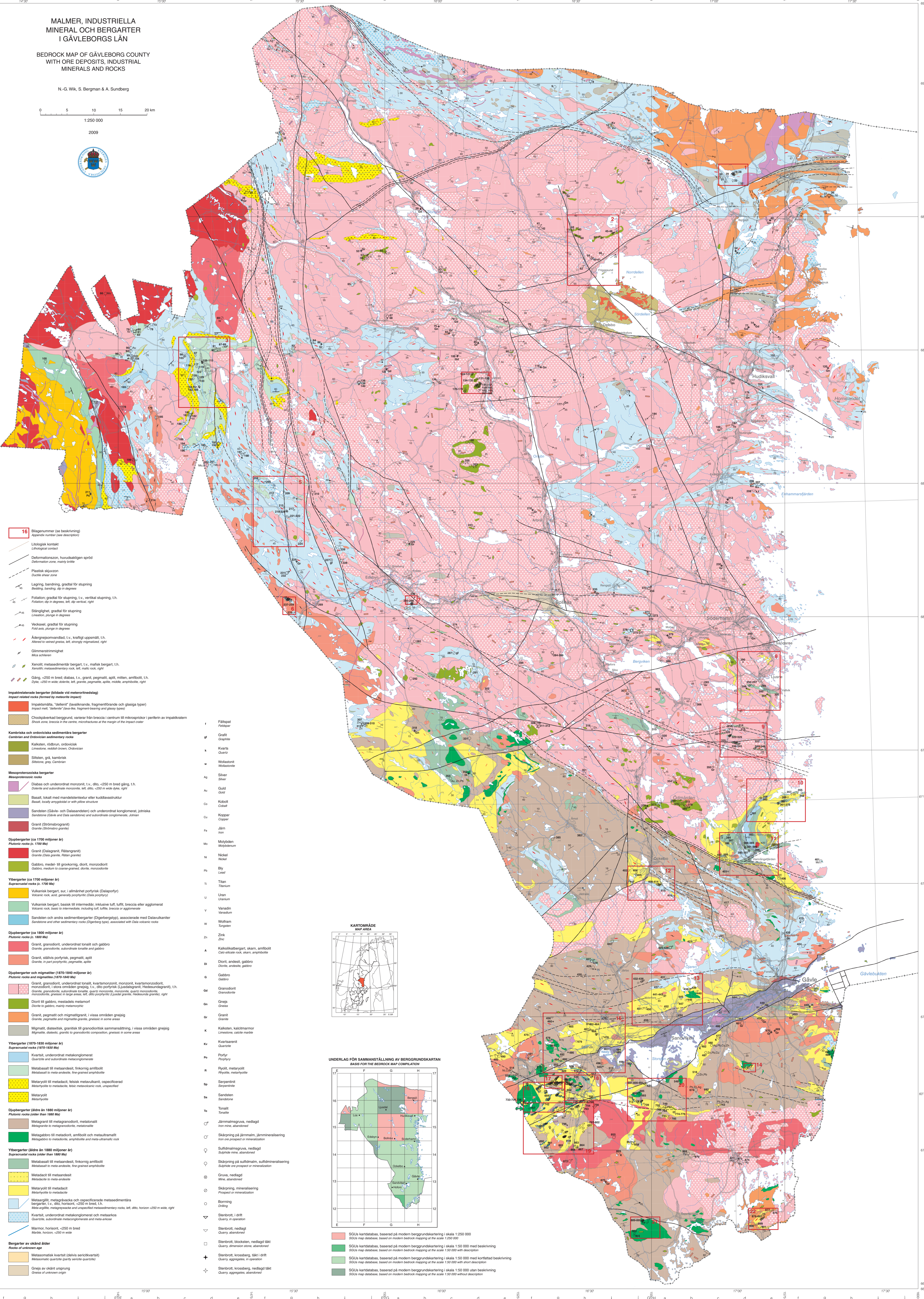
## BEDROCK MAP OF GÄVLEBOURG COUNTY WITH ORE DEPOSITS, INDUSTRIAL MINERALS AND ROCKS

N.-G. Wik, S. Bergman & A. Sundberg

0 5 10 15 20 km

1:250 000

2009



- 16** Bilagenummer (se beskrivning)  
Appendix number (see description)
- Litologisk kontakt  
Lithological contact
- Deformationszon, huvudsakligen spröd  
Deformation zone, mainly brittle
- Plastisk skjuvzon  
Ductile shear zone
- Lagring, bändning, gradstäl för stupning  
Bedding, bending, dip in degrees
- Foliation, gradstäl för stupning, t.v. vertikal stupning, t.h.  
Foliation dip in degrees, left, dip vertical strike, right
- Skråning, gradstäl för stupning  
Lineation, plunge in degrees
- Veckning, gradstäl för stupning  
Fold axis, plunge in degrees
- Ådergrensvandad, t.v. kraftig uppsmält, t.h.  
Aligned to veinlet profile, left, strongly regranulated, right
- Glimmerstrimighet  
Mica schistosity
- Xenolit, metasedimentär bergart, t.v. mafisk bergart, t.h.  
Xenolith: metasedimentary rock, left, mafic rock, right
- Gång, <250 m bred; diabas, t.v. granit, pegmatit, apfitt, mitten, amphibolit, t.h.  
Dike, <250 m wide; diabase, left, granite, pegmatite, apfite, middle, amphibolite, right
- Impakterade bergarter (bildade vid meteoritnedslag)**  
Impact related rocks (formed by meteorite impact)
- Impaktnära, "delent" (isoklaserade, fragmenterade och glänsa typer)  
Impact near: "delent" (isoclinal, fragmented and glossy types)
- Chockvektad berggrund, varierar från breccia i centrum till mikrostrukturer i periferin av impactkarnen  
Shock zone, breccia in the centre, microstructures at the margin of the impact crater
- Kambriiska och ordoviciska sedimentära bergarter**  
Cambrian and Ordovician sedimentary rocks
- Kalksten, rödbrun, ordovicisk  
Limestone, reddish brown, Ordovician
- Siltsten, grå, kambrisk  
Siltstone, grey, Cambrian
- Mesoproterozoiska bergarter**  
Mesoproterozoic rocks
- Diabas och underordnat monzonit, t.v. diko, <250 m bred gång, t.h.  
Diabase and subordinate monzonite, left, diko, <250 m wide dyke, right
- Basalt, lokalt med mandelstentekur eller kuddavstärkt  
Basalt, locally amygdaloidal or pillow-shaped
- Sandsten (Gävie- och Dalasandsten) och underordnat konglomerat, jäniska  
Sandstone (Gävle- and Dale sandstone) and subordinate conglomerate, Jämtland
- Granit (Storömsgranit)  
Granite (Storöms granite)
- Diapirer (ca 1700 miljoner år)**  
Plutonic rocks (ca. 1700 Ma)
- Granit (Dalgranit, Råberggranit)  
Granite (Dala granite, Råberg granite)
- Gabbro, medel- till grovkornig, diorit, monzodiot  
Gabbro, medium to coarse-grained, diorite, monzodiorite
- Ytbergarter (ca 1700 miljoner år)**  
Supracrustal rocks (ca. 1700 Ma)
- Vulkanisk bergart, sur, i allmänhet porfyrisk (Dalaporfyr)  
Volcanic rock, acid, generally porphyritic (Dala porphyry)
- Vulkanisk bergart, basisk till intermediär, inklusive sulf, tuffit, breccia eller agglomerat  
Volcanic rock, basic to intermediate, including sulf, tuffite, breccia or agglomerate
- Sandsten och andra sedimentärbergarter (Djögbergtyp), associerade med Dala vulkaniska bergarter  
Sandstone and other sedimentary rocks (Djögberg type), associated with Dala volcanic rocks
- Diapirer (ca 1800 miljoner år)**  
Plutonic rocks (ca. 1800 Ma)
- Granit, granodiorit, underordnat tonalit och gabbro  
Granite, granodiorite, subordinate tonalite and gabbro
- Granit, ståliska porfyrisk, pegmatit, apfitt  
Granite, in part porphyritic, pegmatite, apfite
- Diapirer och migmatiter (1870-1800 miljoner år)**  
Plutonic rocks and migmatites (1870-1800 Ma)
- Granit, granodiorit, underordnat tonalit, kvartarmonzonit, monzonit, kvartarmonzodiorit, monzodiorit, i stora områden grejsig, t.v. diko porfyrisk (Ljusdalgranit, Hedersdalgranit), t.h.  
Granite, granodiorite, subordinate tonalite, quartz monzonite, monzonite, quartz monzodiorite, in large areas left, diko porphyritic (Ljusdal granite, Hedersdal granite), right
- Diorit till gabbro, mestadels metamorf  
Diorite to gabbro, mostly metamorphic
- Granit, pegmatit och migmatitgränk, i vissa områden grejsig  
Granite, pegmatite and migmatite zone, gneiss in some areas
- Migmatit, dialektisk, granitisk till granodioritisk sammansättning, i vissa områden grejsig  
Migmatite, dialektic, granitic to granodioritic composition, gneiss in some areas
- Ytbergarter (1870-1800 miljoner år)**  
Supracrustal rocks (1870-1800 Ma)
- Kvartar, underordnat metakonglomerat  
Quartzite and subordinate metakonglomerate
- Metabasalt till metadiorit, främring amphibolit  
Metabasalt to metabasite, fringing amphibolite
- Metadiorit till metadiorit, felsisk metakvartar, ospecifierad  
Metadiorite to metabasite, felsic metakvartar, unspecified
- Metadiorit  
Metadiorite
- Diapirer (äldre än 1800 miljoner år)**  
Plutonic rocks (older than 1800 Ma)
- Metagranit till metagranodiorit, metatonalit  
Metagranite to metagranodiorite, metatonalite
- Metagabbro till metadiorit, amphibolit och metakvartar  
Metagabbro to metabasite, amphibolite and metakvartar
- Ytbergarter (äldre än 1800 miljoner år)**  
Supracrustal rocks (older than 1800 Ma)
- Metabasalt till metadiorit, främring amphibolit  
Metabasalt to metabasite, fringing amphibolite
- Metadiorit till metadiorit  
Metadiorite to metabasite
- Metadiorit till metadiorit  
Metadiorite to metabasite
- Metadiorit, metadiorit och ospecifierade metasedimentära bergarter, t.v. diko, horisont, <250 m bred, t.h.  
Metadiorite, metadiorite and unspecified metasedimentary rocks, left, diko, horizontal, <250 m wide, right
- Kvartar, underordnat metakonglomerat och mafitas  
Quartzite, subordinate metakonglomerate and mafitas
- Marmor, horisont, <250 m bred  
Marble, horizontal, <250 m wide
- Bergarter av okänd ålder**  
Rocks of unknown age
- Mesozoiskt kvartar (delvis sericitvartall)  
Mesozoic quartzite (partly sericitic quartzite)
- Grejs av okänd ursprung  
Gneiss of unknown origin
- Fällspat  
Feldspar
- Grått  
Gneiss
- Kvarts  
Quartz
- Wollastonit  
Wollastonite
- Silver  
Silver
- Guld  
Gold
- Kobolt  
Cobalt
- Koppar  
Copper
- Järn  
Iron
- Molybdän  
Molybdenum
- Nickel  
Nickel
- Bly  
Lead
- Titan  
Titanium
- Uran  
Uranium
- Vanadin  
Vanadium
- Wolfram  
Tungsten
- Zink  
Zinc
- Kalksilikatbergart, skarn, amphibolit  
Calc-silicate rock, skarn, amphibolite
- Diorit, andealit, gabbro  
Diorite, andesite, gabbro
- Gabbro  
Gabbro
- Granodiorit  
Granodiorite
- Grejs  
Gneiss
- Granit  
Granite
- Kalksten, kalkmarmor  
Limestone, calcite marble
- Kvartar  
Quartzite
- Porfyr  
Porphyry
- Ryolit, metaryolit  
Rhyolite, metarhyolite
- Serpentin  
Serpentine
- Sandsten  
Sandstone
- Tonalit  
Tonalite
- Järnmalmgruva, nedlagt  
Iron mine, abandoned
- Sköpning på järnmalm, järmineralisering  
Iron ore prospect or mineralization
- Sulfidmalmgruva, nedlagt  
Sulfide mine, abandoned
- Sköpning på sulfidmalm, sulfidmineralisering  
Sulfide ore prospect or mineralization
- Gruva, nedlagt  
Mine, abandoned
- Sköpning, mineralisering  
Prospect or mineralization
- Börning  
Drilling
- Stenbrott, i drift  
Quarry, in operation
- Stenbrott, nedlagt  
Quarry, abandoned
- Stenbrott, blocksten, nedlagt  
Quarry, dimension stone, abandoned
- Stenbrott, krossberg, läkt i drift  
Quarry, aggregate, in operation
- Stenbrott, krossberg, nedlagt  
Quarry, aggregate, abandoned
- SGUs kartdatabas, baserad på modern berggrunds kartering i skala 1:250 000  
SGU's map database, based on modern bedrock mapping at the scale 1:250 000
- SGUs kartdatabas, baserad på modern berggrunds kartering i skala 1:50 000 med beskrivning  
SGU's map database, based on modern bedrock mapping at the scale 1:50 000 with description
- SGUs kartdatabas, baserad på modern berggrunds kartering i skala 1:50 000 med kortfattad beskrivning  
SGU's map database, based on modern bedrock mapping at the scale 1:50 000 with short description
- SGUs kartdatabas, baserad på modern berggrunds kartering i skala 1:50 000 utan beskrivning  
SGU's map database, based on modern bedrock mapping at the scale 1:50 000 without description

