

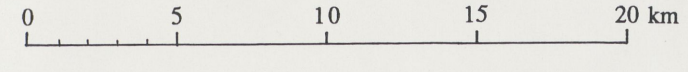
BERGGRUNDEN I KALMAR LÄN
MED MALMER, INDUSTRIELLA
MINERAL OCH BERGARTER

BEDROCK MAP OF KALMAR COUNTY
WITH ORE DEPOSITS, INDUSTRIAL
MINERALS AND ROCKS

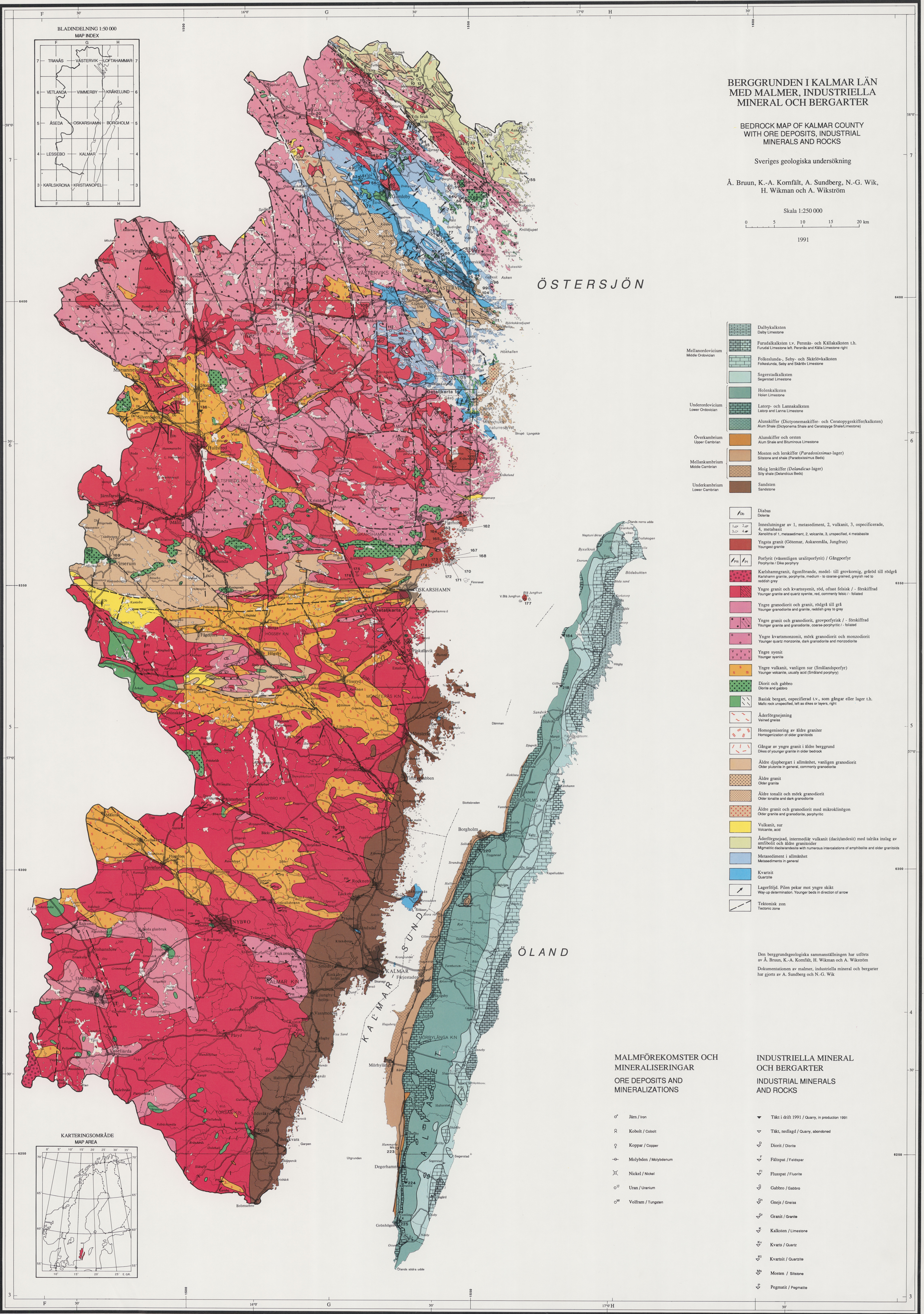
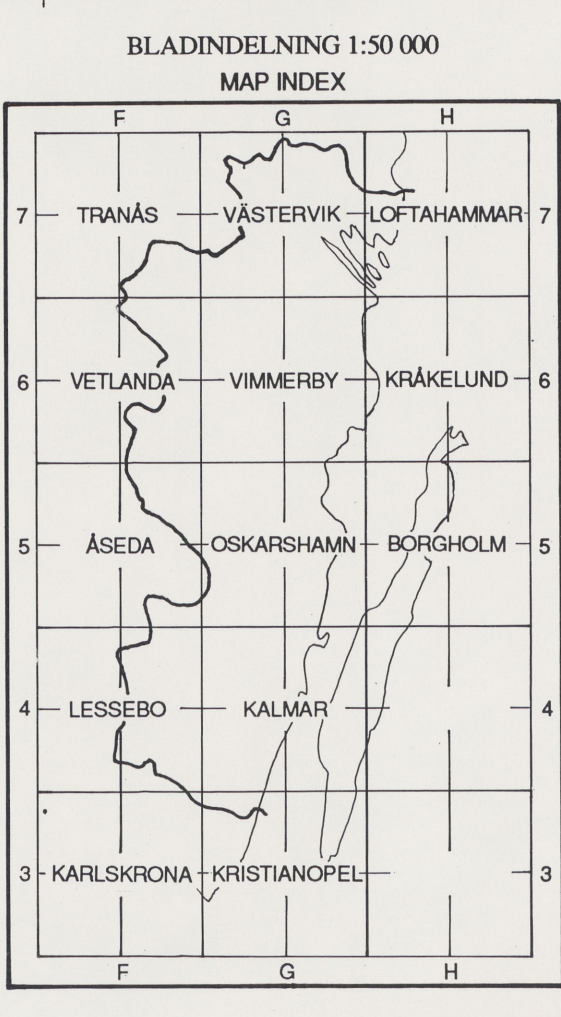
Sveriges geologiska undersökning

Å. Bruun, K.-A. Kornfält, A. Sundberg, N.-G. Wik,
H. Wikman och A. Wikström

Skala 1:250 000



1991



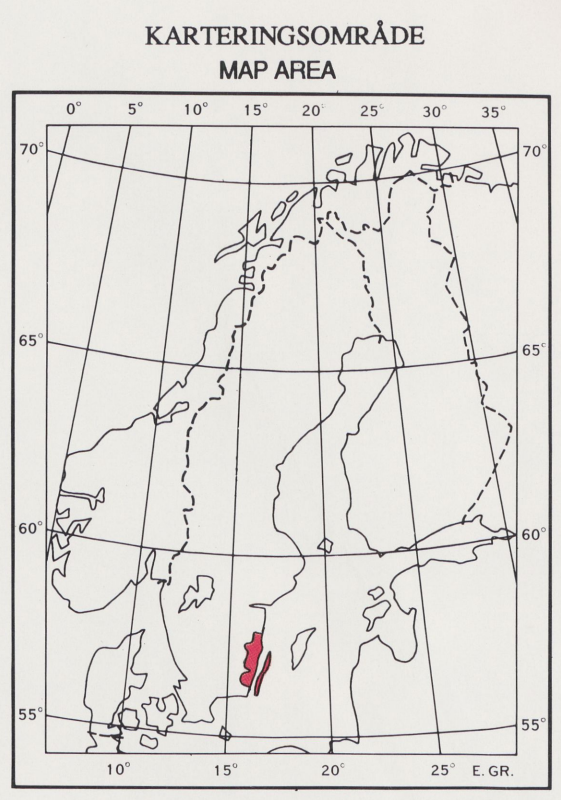
- Dalbykalksten
Dalby Limestone
- Furuålkalksten l.v. Perensås- och Källakalksten t.h.
Furuå Limestone left. Perensås and Källa Limestone right
- Folkeslunda-, Seby- och Skårövkalksten
Folkeslunda, Seby and Skåröv Limestone
- Segerstadkalksten
Segerstad Limestone
- Holenkalksten
Holen Limestone
- Latorp- och Lamnålkalksten
Latorp and Lamna Limestone
- Alusulfider (Dietyonemaskiffer- och Ceratoppygskiffer/kalksten)
Alum Shale (Dietyonema Shale and Ceratopyge Shale/Limestone)
- Alusulfider och orten
Alum Shale and the outcrop
- Motten och lerskiffer (Paradoxisimus-lager)
Siltstone and shale (Paradoxisimus Beds)
- Moig lerskiffer (Delandicus-lager)
Silty shale (Delandicus Beds)
- Sandsten
Sandstone
- Diabas
Diorite
- Inneslutningar av 1, metasediment, 2, vulkanit, 3, ospecifierade, 4, metabasit
Xenoliths of 1, metasediment, 2, volcanic, 3, unspecified, 4 metabasite
- Yngsta granit (Götemar, Askaremlå, Jungfrun)
Youngest granite
- Porfyrer (väsentligen uralitporfyrer) / Gångporfyr
Porphyry / Dike porphyry
- Karlshamngranit, ögonförande, medel- till grovkornig, grå till rödgrå
Karlshamn granite, porphyritic, medium- to coarse-grained, greyish red to reddish grey
- Yngre granit och kvartssyenit, röd, oftast felsik / -förskiffad
Younger granite and quartz syenite, red, commonly felsic / foliated
- Yngre granodiorit och granit, rödgrå till grå
Younger granodiorite and granite, reddish grey to grey
- Yngre granit och granodiorit, grovporfyrisk / -förskiffad
Younger granite and granodiorite, coarse-porphyrific / foliated
- Yngre kvartsmonzonit, mörk granodiorit och monzodiorit
Younger quartz monzonite, dark granodiorite and monzodiorite
- Yngre syenit
Younger syenite
- Yngre vulkanit, vanligen sur (Smålandsporfyr)
Younger volcanic, usually acid (Småland porphyry)
- Diorit och gabbro
Diorite and gabbro
- Basisk bergart, ospecifierad t.v., som gångar eller lager t.h.
Mafic rock unspecified, left as dikes or layers, right
- Åderföreningning
Veined gneiss
- Homogenisering av äldre graniter
Homogenization of older granitoids
- Gångar av yngre granit i äldre berggrund
Dikes of younger granite in older bedrock
- Äldre djupberg i allmänhet, vanligen granodiorit
Older plutonia in general, commonly granodiorite
- Äldre granit
Older granite
- Äldre tonalit och mörk granodiorit
Older tonalite and dark granodiorite
- Äldre granit och granodiorit med mikroklinogon
Older granite and granodiorite with microcline
- Vulkanit, sur
Volcanic, acid
- Åderföreningad, intermediär vulkanit (dacit/andesit) med talrika inlag av amfibolit och äldre granitoider
Mafic intermediate volcanics with numerous intercalations of amphibolite and older granitoids
- Metasediment i allmänhet
Metasediments in general
- Kvartsit
Quartzite
- Lagerföljd. Pilen pekar mot yngre skikt
Way-up determination. Younger beds in direction of arrow
- Tektonisk zon
Tectonic zone

MALMFÖREKOMSTER OCH
MINERALISERINGAR
ORE DEPOSITS AND
MINERALIZATIONS

- Järn / Iron
- Kobolt / Cobalt
- Koppar / Copper
- Molybden / Molybdenum
- Nickel / Nickel
- Uran / Uranium
- Volfram / Tungsten

INDUSTRIELLA MINERAL
OCH BERGARTER
INDUSTRIAL MINERALS
AND ROCKS

- Tåkt i drift 1991 / Quarry, in production 1991
- Tåkt, nedlagd / Quarry, abandoned
- Diorit / Diorite
- Fällspat / Feldspar
- Fluspat / Fluorite
- Gabbro / Gabbro
- Gnejs / Gneiss
- Granit / Granite
- Kalksten / Limestone
- Kvarts / Quartz
- Kvartsit / Quartzite
- Motten / Siltstone
- Pegmatit / Pegmatite



Topografiskt underlag enligt avtal med Lantmäteriet. Geografiska
längden är räknad från Örnemich. Gauss' projektion.
Gömdet ut ses i avsnittet för spridning. Lantmäteriet 1991-09-30.