



SVERIGES GEOLOGISKA UNDERSÖKNING
Rapporter och meddelanden nr 71

Veikko Hopsu

Norbergs gruvor på 1960-, 70- och 80-talen



Uppsala 1992

SVERIGES GEOLOGISKA UNDERSÖKNING
Rapporter och meddelanden nr 71

Veiko Hopsu

**Norbergs gruvor på
1960-, 70- och 80-talen**

Uppsala 1992

ISBN 91-7158-509-5
ISSN 0349-2176

Kartor och fotografier i denna publikation är från sekretessynpunkt godkända för spridning.
Lantmäteriverket 1992-01-09.

FÖRORD

Avsikten med denna skrift är att översiktligt beskriva och genom fotografier dokumentera Norbergs gruvanläggningar på 1960-, 70- och 80-talen.

Gruvhanteringen i Norberg före nedläggningen av Norbergs Grufförvaltning 1967 är väl dokumenterad. Vad som hänt med anläggningsbyggnaderna och utmålen sedan dess har emellertid inte skildrats.

Efter nedläggningarna har flera gruvbyggnader rivits. Alla utmål utom ett har sönats. Norbergs Gruv AB upplöstes den 1 juni 1989.

Jag vill tacka Norbergs Gruv AB, Norbergs kommun, Sveriges geologiska undersökning, Södra Bergmästardistriktet i Falun samt andra för den värdefulla hjälp jag erhållit från dem. Utan deras stöd skulle denna skrift ej ha kunnat utges.

Norberg, september 1989

Veikko Hopsu

INNEHÅLLSFÖRTECKNING

Järnmalsbrytning i Norberg på 1960-talet	6
Förteckning över Norbergs Gruv AB:s utmål 1980	8
Förteckning över Storgruve Aktiebolags utmål 1980	10
Norbergs Grufförvaltning på 1960-talet	10
Morbergsfältet	11
Norrbergsfältet	14
Getbacksfältet	15
Klackbergs- och Kolningsbergsfältet	17
Övriga Norbergs Grufförvaltning tillhöriga anläggningar	21
Ej i drift varande gruvanläggningar	22
Norbergs Gruv AB år 1987	25
Utmål	25
Anläggningar år 1987	26
Klackbergs- och Kolningsbergsfälten år 1987	29
Surahammars Bruks ABs gruvor i Norberg på 1960–1980-talen	30
Surahammars Bruks ABs utmål i Norberg 1980	30
Kallmora Fältgruvebolags utmål 1980	31
Gruvanläggningar 1980	31
Surahammars Bruks AB gruvor 1987	34
Surahammars Bruks AB utmål 1987	34
Gruvanläggningar 1987	34
Övriga utmål i Norberg 1980	38
Övriga utmål i Norberg 1987	39
Ras- och rasfarliga områden	40
Mossgruveområdet	40
Gustaf Adolfsgruvan	40
Eskilsbacksfältet	40
Gatgruvan	40
Befarade rasfarliga områden	41
Sligdammar	41
Förteckning över gruvlavar på 1960-talet	43
Anrikningsverk i Norberg	44
Tabell över största djup i gruvorna	45
Förteckning över kontrollborrhål	46
Ordförklaringar	47

Bilagor

Bilaga 1A Gåvobrev gällande Mossgruveområdet

" 1B Kommunfullmäktigebeslut angående emottagande av Gruvmuseet m.m.

- " 2 Gåvobrev gällande Polhemshjulet
- " 3 Nyttjanderättsupplåtelse gällande Norbergsby 7:13.
- " 4 Nyttjanderättsupplåtelse gällande Kylsbo 23:1.
- " 5 Nyttjanderättsupplåtelse gällande Kallmora 1:30, Kylsbo 3:16 och 3:17.
- " 6 Gåvobrev gällande den s.k. Konstkanalen.
- " 7A Gåvobrev gällande gruvanläggningarna (spelhus och lave) Gröndal, Klackberg.
- " 7B Kommunfullmäktigebeslut angående emottagande av anläggningarna enligt bil. 7A.
- " 8 Överlåtelsehandling angående Storgruvans och Solskensbergsgruvans utmål samt avtal mellan AB Karl Hedin och Norbergs kommun angående vissa anläggningar inom fastigheten Klacken 1:20.
- " 9 Avtal mellan Vägverket och Surahammars Bruks AB angående omläggning av väg 251 vid Eskilsbacken.
- " 10 Överlåtelseavtal mellan Norbergs Gruvaktiebolag och Norbergs kommun angående inventarier i Löjtnantgården.

Kartor

- Ritning nr 1 Utmålsbelagt område och ägareförteckning avseende 1965.
- 2 Utmålsbelagt område, ägareförteckning och inmutat område avseende 1987.
 - 3 Utmålsbelagt område, ortsystem och gruvanläggningar avseende 1965.
 - 4 Utmålsbelagt område, kontrollhål och inträffade ras avseende 1987.
 - 5 Isometrisk projektion, Kärrgruvan.

Källor

Norbergs Gruv AB:s arkiv, Kärrgruvan

Norbergs kommun

Bergmästarämbetet i Södra distriktet, Falun

Sveriges geologiska undersökning, Uppsala

Privata samlingar

Järnmalmsbrytning i Norberg på 1960-talet

Efter det att Fagersta Bruks AB hade upphört med sin gruvverksamhet i Långgruvan under 1950-talet och AB Statsgruvor sålt sina utmål till Surahammars Bruks AB fanns det i Norberg två företag som bedrev gruvverksamhet, nämligen Norbergs Grufförvaltning och Surahammars Bruks AB, Spännarhytteförvaltningen.



Norbergs Grufförvaltnings huvudkontor fram till år 1986.

Under Norbergs Grufförvaltning sorterade bolagen Norbergs Gruv AB och Storgruve AB, för vilkas räkning Grufförvaltningen drev följande gruvor:

För Norbergs Gruv AB: gruvorna Gustaf Adolfsgruvan, Nygruvan och Åsgruvan med anrikningsverken vid Bålsjön (Bålsjöverket) och i Östanmossa, samt

för Storgruve AB: gruvorna i Klackberg, Gröndalsgruvan och Storgruvan samt gruvor i Kolningbergsfältet.

Surahammars Bruks AB med Kallmora Fältgruvebolag som arrenderade AB Statsgruvors utmål vid Eskilsbackfältet och Mimerfältet år 1964 och vilkas utmål man år 1976 förvärvade, bedrev malmbrytning förutom i dessa gruvor även i Bondgruvan och Kallmorbergsfältet.

Övriga gruvbolag (se nedan) hade ingen verksamhet.

Gruvbolag vilka förvaltades av Norbergs Grufförvaltning enligt en sammanställning av gruvmätare Veikko Hopsu av den 13/11 1965:

Norbergs Gruv AB	med 103 utmål
Storgruve AB	" 13 "
Stora Nygruve Bolag	" 1 "
Finnbogruve Bolag	" 1 "
Näsbergsgruve Bolag	" 1 "
Enrotsgruve Bolag	" 1 "
Finnmarksgruve Bolag	" 1 "
Stora Rabåsgruve Bolag	" 1 "
Övre och Nedre Melingsgruve Bolag	" 2 "
Grubbogruve Bolag	" 1 "
Tallrotsgruve Bolag	" 1 "
Matts Jönsgruve Bolag	" 1 "
Avesta Jernverk AB	" 3 "

Norbergs Grufförvaltning förvaltade även Norbergs Elektriska AB, som hade hand om eldistributionen i Kärrgruvan. Detta bolag såldes år 1969 till Bergslagens Gemensamma Kraftförvaltning AB.

Norbergs Gruv AB förvärvade Kallmora Fältgruvebolag 1985.

Enligt en utredning, utförd av f d bergmästaren i Falun, Erik Knubb, var ägoförhållandena vad gäller utmål år 1980 följande:

Karl Hedin db	3 utmål
SKF Steel	1 "
Avesta Jernverk AB	1 "
Fagersta AB	40 "
Storgruve AB	13 "
Norbergs Gruvaktiebolag	110 "
Diverse småbolag under NGA	2 "
Surahammars Bruks AB	50 "
Kallmora Fältgruvebolag	7 "
Summa	227 utmål

År 1987 försvarade utmål

Norbergs Gruv AB	62 utmål
Surahammars Bruks AB	28 "
Kallmora Fältgruvebolag	7 "
Industriförvaltnings AB Kinnevik	5 "
Berglings Malm- och Mineral- prospektering AB	1 "
Norbergs kommun	2 "
Summa	104 utmål

Sedan år 1980 har antalet utmål minskat från 227 till 104 utmål år 1987. Den 1/1 1989 fanns endast ett utmål kvar (Långgruvan).

Av tabellen framgår att Norbergs Gruv AB har sönat 49 utmål, Surahammars Bruks AB 22 utmål, Fagersta AB alla 40 utmålen, utom fem som har övergått till Kinnevik och Storgruve AB 11 utmål. Sistnämnda bolag har överlåtit två utmål till Norbergs kommun.

Utöver utmål gällde följande inmutningar den 1/1 1987:

Tjäderberget 1	LKAB/Sandvik AB
Tjäderberget 2	LKAB/Sandvik AB
Munkkålet	Maskin Mark AB

Fagersta Energiproduktion AB har bearbetningskoncession gällande Gavelmossen.

Förteckning över Norbergs Gruv AB:s utmål år 1980

Namn	tilldelat år	sönade fr.o.m. år
Allmäningsgruvan	1783	1987
Assessorskangruvan	1874	1986
Assessorskangruvan, Unga	1874	1986
Badstugruvan, Norra	1843	1984
Badstugruvan, Södra	1843	1984
Bandgruvan	1909	1984
Bergmästaregruvan, Norra	1859	1989
Framtäktsgruvan	1875	1984
Bojmossgruvan	1836	1984
Bygruvan, Stora	1787	1989
Bålsjöbergsgruvan, Lilla	1873	1984
Bålsjöbergsgruvan, Stora	1983	1984
Ekorrgruvan	1914	1984
Enighetsgruvan	1883	1989
Enrotsgruvan	1880	1989
Eriksgruvan	1836	1984
Fallgruvan	1859	1989
Flikgruvan, Nya	1859	1989
Flik Semlagruvan	1787	1989
Flängegruvan nr 1	1873	1984
Fredriksgruvan	1838	1989
Fredriksgruvan nr 1	1873	1989
Fredriksgruvan nr 3	1873	1989
Fredriksgruvan nr 4	1873	1989
Föreningsgruvan	1829	1989
Gran- & Hackgruvan	1805	1989
Grytnäsgruvan	1836	1989
Gullbergsgruvan, Stora	1836	1989
Gullbergsgruvan, Västra	1836	1989
Gökgruvan	1873	1989
Hackspiksgruvan, Norra	1836	1984
Hackspiksgruvan, Södra	1836	1984
Haggruvan	1917	1984
Haggruvan, Norra	1888	1984
Hedbergsgruvan, Lilla	1836	1989
Hedbergsgruvan, Norra	1859	1989

Hedbergsgruvan, Stora	1805	1989
Herrgruvan	1836	1989
Holmgruvan	1887	1984
Hülphersgruvan	1833	1989
Hästbäcksgruvan	1787	1989
Högbergsgruvan, Övre	1873	1984
Ikorrgruvan	1907	1984
Ingolfsbacksgruvan	1849	1984
Israelsgruvan	1831	1989
Jakobsgruvan el. Kronan	1874	1984
Johannisbergsgruvan	1832	1986
Kallmora Silvergruva, V utmål	1846	1989
Kallmora Silvergruva, Ö utmål	1846	1989
Kilgruvan	1787	1989
Knapergruvan, Lilla	1805	1989
Knapergruvan, Stora	1805	1989
Konstgruvan	1833	1989
Källbergsgruvan	1874	1986
Krongruvan, Gamla	1828	1984
Krongruvan, Nya	1837	1984
Kärrgruvan, Lilla	1787, 1797	1989
Kärrgruvan, Stora	1787	1989
Köpmangruvan, Nya	1873	1984
Lundbergsgruvan	1873	1984
Långgruvan	1832	
Mellangruvan (Bojmossf)	1873	1984
Norgruvan	1859	1989
Mossgruvan	1787	1987
Munkgruvan, Nya	1873	1984
Munkgruvan, Stora	1805	1984
Munkgruvan, Östra	1849	1984
Månsgruvan, Gamla	1805	1989
Månsgruvan, Nya	1833	1989
Månsgruvan, Västra	1859	1989
Nygruvan	1836	1989
Presidentgruvan	1836	1984
Prostgruvan, Västra	1890	1984
Pryssingsgruvan	1873	1984
Riddargårdsgruvan	1874	1984
Semlagruvan, Nya	1859	1989
Sjustjärnegruvan, Norra	1826	1984
Sjustjärnegruvan, Stora	1826	1984
Sjustjärnegruvan, Södra	1826	1984
Skackelbergsgruvan	1805	1989
Skansbergsgruvan	1907	1984
Skogsgruvan	1873	1984
Smyggruvan	1919	1984
Smörbergsgruvan	1833	1984
Snedbergsgruvan	1783, 1836	1989
Snickar- & Carlbergsgruvan	1828	1984
Spetalsgruvan, Nedre el. Lilla	1787	1987
Spetalsgruvan, Stora	1787	1989

Stenvretsgruvan	1906	1984
Stålgruvan	1805	1989
Torvgruvan, Södra	1885	1989
Torvgruvan, Östra o. Västra	1873	1989
Tremänningsgruvan	1836	1989
Tyskgruvan	1921	1989
Vaskverksgruvan	1906	1984
Velamsgruvan, Lilla	1834	1986
Villagruvan	1928	1984
Vindgruvan	1833	1984
Västbergsgruvan, Gamla	1836	1984
Västbergsgruvan, Nya	1849	1984
Åsgruvan, Lilla	1843	1989
Åsgruvan, Stora	1843	1989
Åsgruvan, Västra	1836	1989
Åsgruvan, Mellangruvan	1843	1984
Örlinggruvan	1787	1989
Örlinggruvan, Norra	1859	1989
Örlinggruvan, Nya	1859	1989
Östanmossgruvan, Lilla	1832	1984
Östanmossgruvan, Stora	1832	1986
Östanmossgruvan, Östra	1836	1989

Förteckning över Storgruve Aktiebolags utmål år 1980

Namn	tilldelat år	sönade fr.o.m. år
Granrotsgruvan	1834	1986
Gröndalsgruvan	1832	1986
Hackbogruvan	1836	1986
Klackbergs Storgruvan	1832	1988
Klackgruvan, Lilla	1901	1986
Larsgruvan, Nedre	1881	1984
Långbacksgruvan	1901	1986
Persgruvan	1886	1984
Skansgruvan	1920	1984
Solskensbergsgruvan	1874	1988
Stadsgruvan	1836	1986
Strandgruvan	1836	1986
Uddevallagruvan	1836	1986

Norbergs Grufförvaltning på 1960-talet

Norbergs Gruv AB

Norbergs Gruv AB ägdes på 1960-talet av Avesta Jernverks AB (ca 38%), Sandvikens Jernverks AB (ca 24%), Fagersta Bruks AB (ca 22,5%) och SKF Hofors Bruk (ca 14%). Avesta Jernverk sålde senare sin del till SKF varefter SKF ägde ca 52% av Norbergs Gruv AB.

År 1962 var totala antalet anställda ca 530, men vid årsskiftet 1966-1967 hade det sjunkit till ca 250.

1966 producerade man ca 850 000 ton anrikningsgods, därav framställdes ca 240 000 ton blandslig (ca 64% Fe) och ca 110 000 ton styckemalm (ca 47% Fe).

Den 2 maj 1967 meddelades att driften vid Norbergs Gruv AB:s gruvor skulle läggas ned och att avvecklingen beräknades vara genomförd den 1 november 1967 samt att alla ca 250 anställda skulle avskedas.

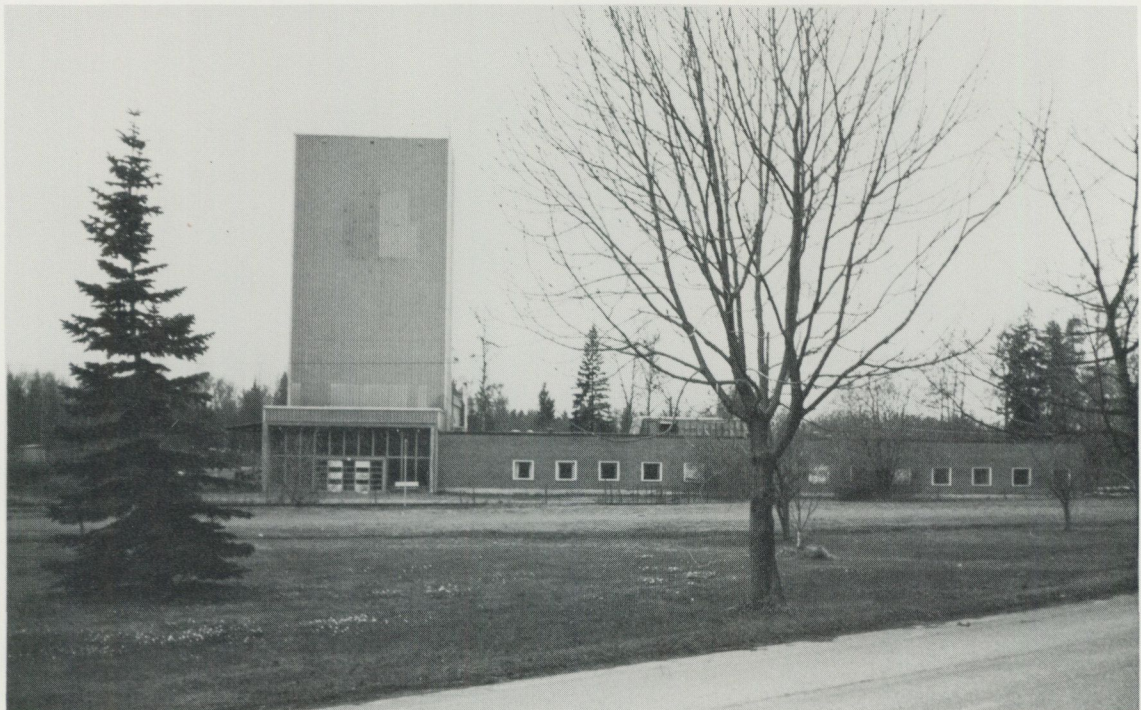
Storgruve AB

Den 14 mars 1967 meddelades att Klackbergs- och Kolningsbergsgruvorna skulle läggas ned vid årsskiftet 1967-68. 86 personer skulle avskedas.

Morbergsfältet

Gustaf Adolfsgruvan

I början på 1950-talet beslöt styrelsen för Norbergs Gruv AB om omfattande rationaliseringsåtgärder, bl.a. att ett nytt anrikningsverk skulle byggas vid det gamla Bålsjöverket. En ny centralschaktanläggning med kontor, sanitetsutrymme, reparationsverkstad m.m. skulle byggas väster om järnvägen, mitt emot Bergsmansgården, Kärrgruvan.



Centralschaktet 1987.

Gruvorna Gustaf Adolfsgruvan, Nygruvan, Åsgruvan och Östanmossgruvan skulle sammanbindas genom ortssystem på olika nivåer. Uppfordring av malm centraliserades att ske med ett nytt ca 1100 m långt transportband i 18° lutning från en ny krossanläggning i Gustaf Adolfsgruvan, till det nya anrikningsverket vid Bålsjön. Gamla anläggningar ovan jord vid Gustaf Adolfsgruvan, Nygruvan och det gamla Bålsjöverket skulle sedan rivras.



Gustav Adolfgruvans lave med sovringsverk på 1920-talet.



Gustav Adolfgruvans lave med gruvstugan i bakgrunden i början på 1960-talet.

Följande arbeten var färdiga våren 1967, då beslutet om nedläggning av all verksamhet meddelades de anställda: Ortdrivning mellan Gustaf Adolfsgruvan och Nygruvan på 250 m och 300 m nivåer och mellan Nygruvan och Åsgruvan på 225 m nivå samt mellan Åsgruvan och Östanmossgruvan på 150 m nivå. En ny krossningsstation på 300 m nivå i Gustaf Adolfsgruvan med ett ca 1100 m långt transportband från 350 m nivå till Bålsjöverket, liksom det nya anrikningsverket, Bålsjöverket, som kördes igång 1960. Av arbetena med den nya centralschaktanläggningen återstod montering av hissar i schaktet. Mellan 1954, då investeringsprogrammet påbörjades, och 1967 investerades ca 35 milj. kronor.

Gamla gruvanläggningar vid Gustaf Adolfsgruvan revs år 1964 och det gamla anrikningsverket, Bålsjöverket, brändes ned av brandkåren.



Maskinhuset, Gustaf Adolfsgruvan.

Gustaf Adolfsgruvans lavbyggnad med sovringsverk var uppförd år 1916. Gruvstugan, spelhuset och smedjan var separata byggnader. Vid rivning av lavbyggnaden anlätades militär från Falun. De skulle spränga ner laven, som var av armerad betong, men efter flera mislyckade försök gav de upp och åkte hem till Falun. Grufförvaltningens egen personal tog vid och lyckades vid första försöket att spränga ner laven.

Morbergsfältets schakt uppfördes 1912 och döptes till Kronprins Gustaf Adolfs schakt i samband med kronprinsens besök i Norberg samma år. Det användes för uppfordring av malm samt för material- och personaltransporter. Malmen gick till sovringsverket och vidare dels som styckemalm på en smalspårig bana till lastkaj i Kärrgruvan för export, dels som anrikningsgodis till Bålsjöverket. Materialtransporter ner till gruvan kunde även ske genom Skackelbergsschaktet.

Norrbergsfältet

Nygruvan med Israelsgruvans dagbrott

I Nygruvan fanns lavbyggnad med sovringsverk och reparationsverkstad, gruvstuga med gruvkontor och spelhus samt en mindre smedja. Laven uppfördes år 1938.



Nygruvans lave med sovringsverk 1950-talet.

Schaktet kallas Bergenschölds schakt. Före genomslaget från Gustaf Adolfsgruvan användes schaktet såväl för uppföring av malm som för personal- och materialtransporter.

Malmen krossades och sovrades i sovringsverket och tappades därefter i järnvägsvagnar för transport till hamnen i Västerås (styckemalm) eller till Bålsjöverket för anrikning.

När de nya anläggningarna i Gustaf Adolfsgruvan var färdiga fraktades malmen från Nygruvan dit på 250 m nivå, där malmen krossades och transporterades vidare på transportband till Bålsjöverket.

Israelsgruvans dagbrott

Undersökningsarbeten hade visat att det fanns en relativt stor malmfyndighet under ett 2 till 4 meter tjockt jordlager. Arbeten med bortschaktning av jordmassor som låg ovanpå malmen i Is-



Nygruvans lave före rivningen 1966.

raelsgruvan påbörjades hösten 1953. Man visste att denna malm hade brutits tidigare, men man visste inte när.

Vid schaktning av jordmassor upptäcktes rester av en stockeld alldeles ovanpå bergytan. Denna sändes till Stockholm för åldersbestämning. Den visade sig vara 330 år gammal.

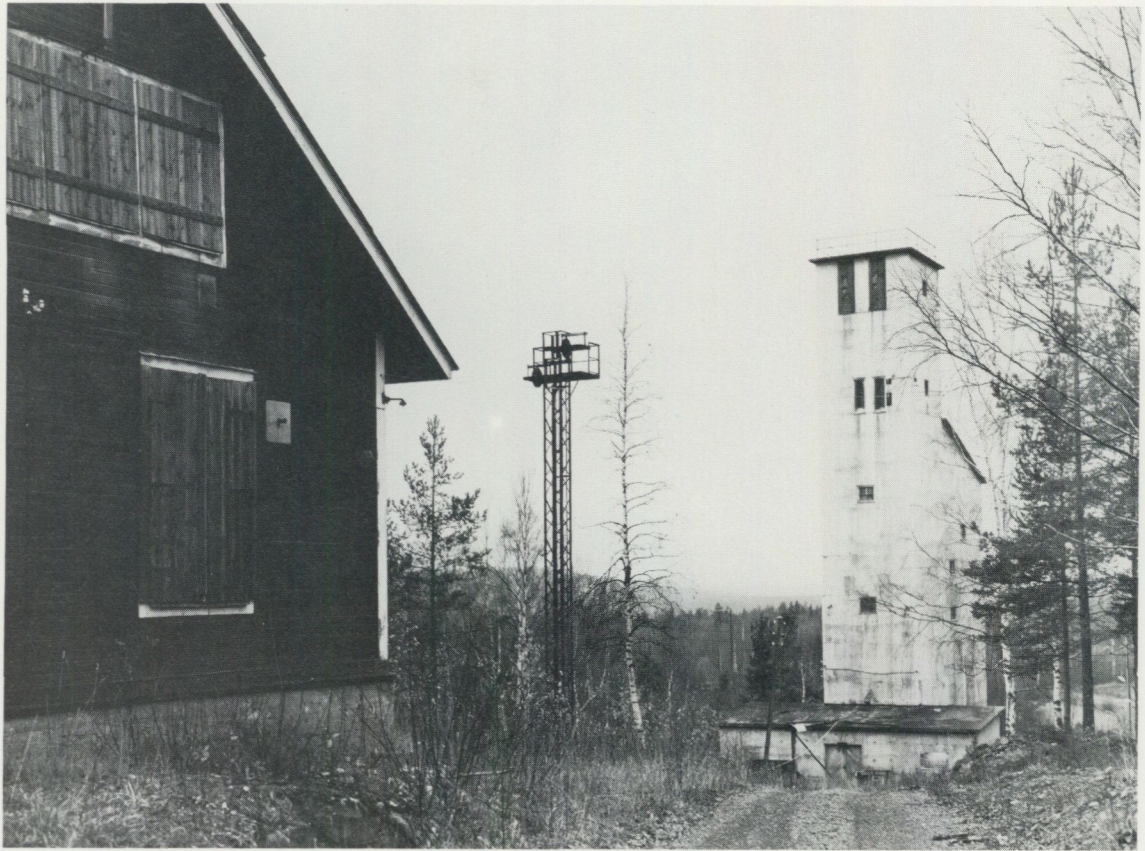
Malmbrytning pågick i Israelsgruvans dagbrott fram till 1967.

Getbacksfältet

Åsgruvan och Östanmossa anrikningsverk

I Åsgruvan fanns lave, spelhus/gruvstuga, smedja/reparationsverkstad och gruvkontor. Malmen fraktades upp i tunnvnagnar som sattes i hissar. Ovan jord tappades berget i vagnar och transporterades till Östanmossa anrikningsverk på rutschbana. Anrikningsverket brann ned den 13 november 1957. Det byggdes upp på nytt och var igång till 1960 då det nya Bålsjöverket färdigställdes och malmen från Åsgruvan fraktades dit.

Malmbrytningen i Åsgruvan minskade successivt under flera år och upphörde helt 1964. Personalen omplacerades inom Grufförvaltningen.



Åsgruvans lave med del av maskinhuset/gruvstuga på 1960-talet.



Åsgruvans lave 1987

Klackbergs- och Kolningsbergsfältet

Med några få undantag ägdes utmälen inom Klackbergs-Kolningsbergsområdet av Storgruve AB.

I Klackberg fanns två lavbyggnader, nämligen Gröndalsgruve- och Storgruvelaven. Gröndalsgruvelaven bestod av lave med spelhus och tillbyggt sovringsverk.



Gröndal Klackberg lave på 1950-talet.



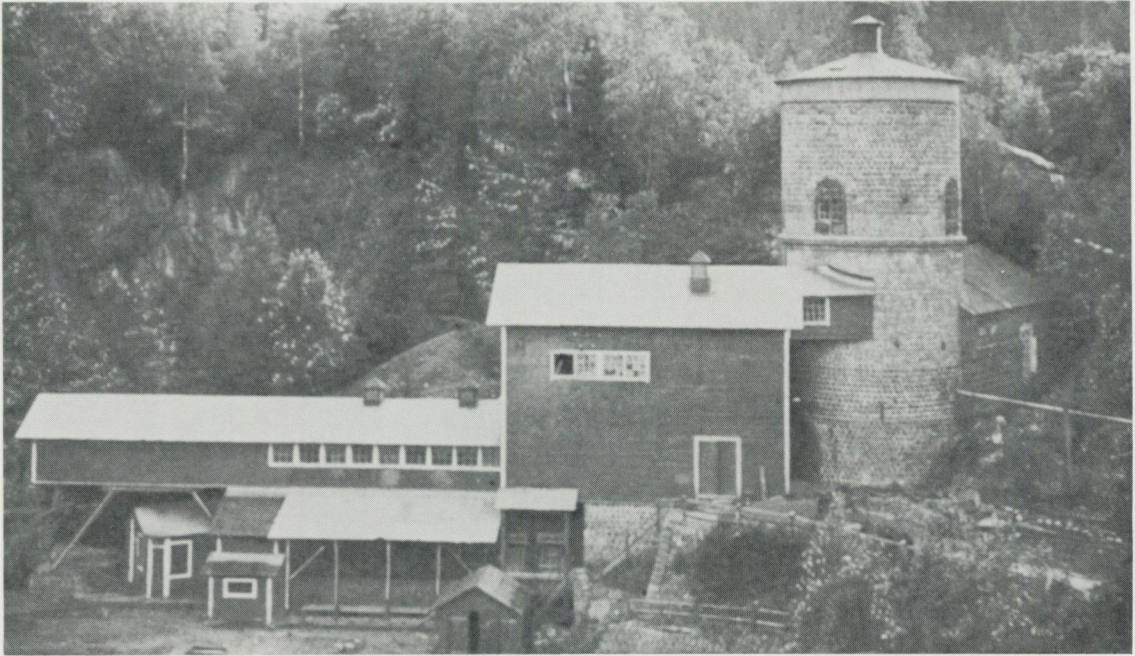
Gröndal Klackberg gruvstuga på 1950-talet.

Järnmalmbrytningen hade upphört tidigare inom Klackbergsfältet. I Gröndalsgruvan bröts dolomit på ca 325 m nivå. På samma nivå drevs en transport- och undersökningsort mot Kolningbergsfältet. Av ortdrivningen återstod endast ca 40 m fram till Kolningsbergsschaktet när beslutet om nedläggning av driften meddelades den 14 mars 1967.

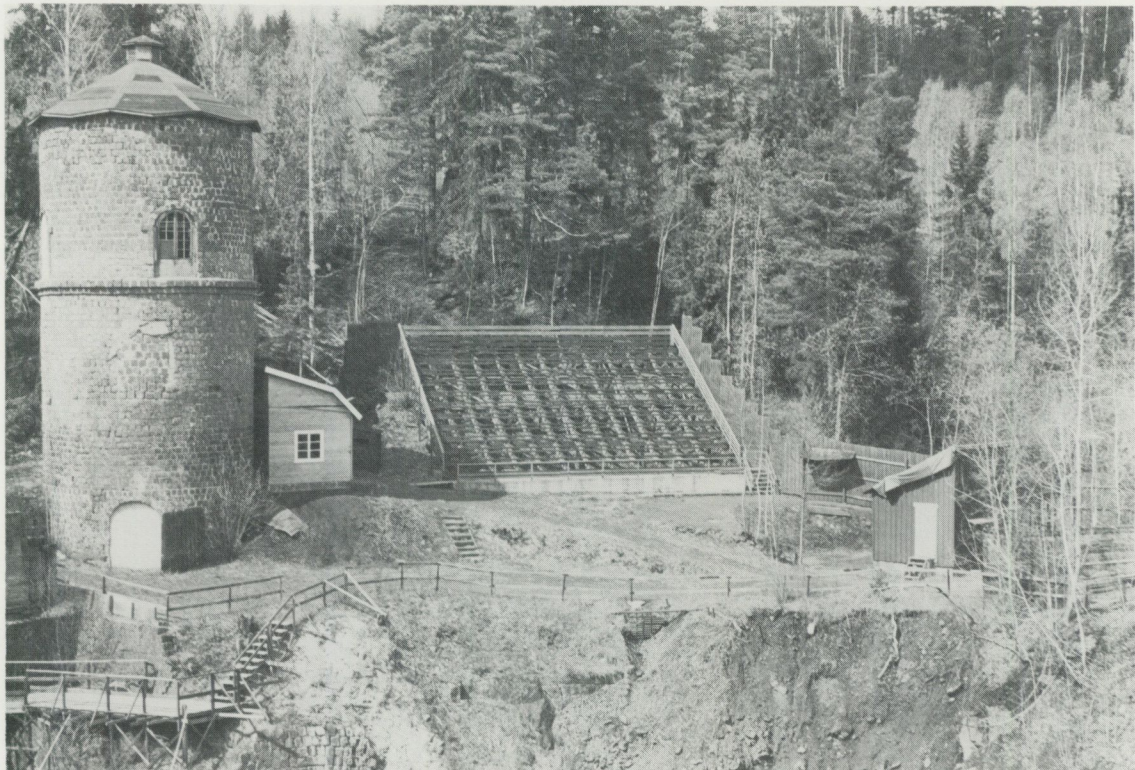
Storgruveschaktet användes som ventilations- och transportschakt.



Gröndal Klackberg lave och gruvstuga 1987.



Klackbergs Storgruva i början av 1920-talet



Klackbergs Storgruva i mitten av 1980-talet.

Malmen från Kolningbergsfältet transporterades på lastbilar till Gröndalsgruvan och sovrades där.

I Kolningbergsfältet fanns en lavbyggnad, spelhus och gruvstuga/gruvkontor. Inom Stadsgruvans utmål fanns ett schakt kallat Vulkanschaktet med en enkel lave och spelhus. Detta schakt utnyttjades som reservuppgång.



Kolningbergs lave samt maskinhuset till vänster år 1966.



Kolningbergs gruvstuga 1966.

Övriga Norbergs Grufförvaltning tillhöriga anläggningar

Grufförvaltningens huvudkontor låg vid Däljevägen 5. (Se foto, sid. 6.)

På hösten 1967 hade gruvbolaget 149 tjänstebostäder.

Grufförvaltningens reparationsverkstad, kallad Risbergs verkstad, låg i vägkorsningen Täppvägen (väg 745) – Trundhemsvägen. Maskinparken underhölls därifrån.



Risbergs verkstad 1987.

I samband med att Norbergs Grufförvaltning år 1954 firade 600-årsjubileum av den dag då Norberg mottog sitt första till vår tid bevarade privilegiebrev, anslog grufförvaltningen 200 000 kronor till personalvårdande åtgärder. I samråd med gruvfacket, SALF och SIF beslöts att man skulle anlägga en simbassäng med tempererat vatten ca 100 meter sydost om gruvkontoret. Bassängen invigdes den 3/6 1959 av konsul Axel Axelson-Johnson och Grufförvaltningen administrerade den fram till 1967 då gruvorna lades ned, därefter hyrdes bassängen ut till ägarna av Bergsmansgården, Kärrgruvan. Även Norbergs kommun arrenderade bassängen något år. I brist på underhåll förstördes anläggningen och den revs ned i mitten på 1970-talet.



Simbassängen öster om Bergsmansgården, Kärrgruvan omkring 1966.

Ej i drift varande gruvanläggningar

Inom Mossgruveområdet finns en lave, gruvmuseum, överbyggnad över Risbergs konstschakt, trälave över Södra schaktet, Mossgruvan och maskinhuset. Dessa anläggningar, liksom Polhemshjulet vid konstkanalen nordväst om Kärrgruvans skola, vilka, med undantag av maskinhuset, genomgått en omfattande restaurering, ägs av Norbergs kommun, se gåvobreven, och kommer troligen att införlivas med Ekomuseum Bergslagen.



Risbergs konstschakt Mossgruvan 1987.

Vid hembygdsgården i Karlberg fanns på 1960-talet en lavbyggnad över ett gruvhål på Snickar- och Carlbergsgruvans utmål. Denna lave revs år 1970. Laven var nyuppförd 1952 som gåva till Norbergs hembygdsförening.



Carlbergsgruvans lave sprängdes år 1970.

Norbergs Gruv AB år 1987

Utmål

Norbergs Gruv AB har betalat försvarsavgift för följande utmål för år 1987:

Bergmästaregruvan, Norra	Månsgruvan, Gamla
Bondgruvan	Månsgruvan, Nya
Bygruvan, Stora	Månsgruvan, Västra
Enighetsgruvan	Nygruvan
Enrotsgruvan	Rännilsgruvan
Fallgruvan	Semlagruvan, Nya
Flikgruvan, Nya	Skakelbergsgruvan
Flik Semlagruvan	Snedbergsgruvan
Fredriksgruvan nr 1	Snedbergsgruvan
Fredriksgruvan nr 3	Spetalsgruvan, Stora
Fredriksgruvan nr 4	Stålgruvan
Fältgruvan	Torpgruvan
Föreningsgruvan	Torvgruvan, Södra
Gran- & Hackgruvan	Torvgruvan, Östra o. Västra
Grytnäsgruvan	Tremänningsgruvan
Gullbergsgruvan, Stora	Tyskgruvan
Gullbergsgruvan, Västra	Åsgruvan, Lilla
Gökgruvan	Åsgruvan, Stora
Hedbergsgruvan, Norra	Åsgruvan, Västra
Hedbergsgruvan, Lilla	Örlinggruvan
Hedbergsgruvan, Stora	Örlinggruvan, Norra
Herr- (O. Bergmans)gruvan	Örlinggruvan, Nya
Hülphersgruvan	Östanmossgruvan, Östra
Hästabäcksgruvan	
Israelsgruvan	Kallmora Fältgruvebolag:
Kallmoragruvan, Lilla	Fältgruvan
Kallmoragruvan, Stora	Försöksgruvan
Kallmora Silvergruva, Västra	Kallmoragruvan, Lilla
Kallmora Silvergruva, Östra	Kallmoragruvan, Stora
Kapellgruvan	Kapellgruvan
Kil- och Sandbäcksgruvan	Mossgruvan, Lilla
Knapergruvan, Lilla	Torpgruvan
Knapergruvan, Stora	
Morgruvan	
Mossgruvan, Lilla	Utmålen är sönade fr.o.m. år 1989

Anläggningar år 1987

Huvudkontoret, Däljevägen 5, såldes till ett databolag och Norbergs Gruv AB:s kontor flyttades till Mossgruvan, där en f.d. tjänstebostad byggdes om till kontor.



Norbergs Gruv AB:s kontor fr.o.m. år 1987.

Tjänstebostäder har med några få undantag avyttrats.

Risbergs verkstad, vid vägkorsningen Täppvägen-Trundhemsvägen, hyrs ut till en mekanisk verkstad.

Lave över Södra schaktet, Risbergs konstschakt och maskinhuset samt Polhemshjulet har överlämnats som gåva till Norbergs kommun.



Södra schaktet Mossgruvan 1987.

Lavbyggnaden vid Gustaf Adolfsgruvan var byggd år 1916 av armerad betong. Lave och alla andra ovanjordsanläggningar revs år 1966.

Det nya anrikningsverket, Bålsjöverket, togs i bruk år 1960. Norbergs Gruv AB äger lokaler som hyrs ut. Det gamla anrikningsverket, byggt år 1913, brändes ned av brandkåren den 22/11 1966.



Gamla anrikningsverket "Bålsjöverket" i början av 1920-talet.



Nya Bålsjöverket österifrån.

Nygruvans lave över Bergenschölds schakt var färdig år 1938 och var byggd av trä. Anläggningarna ovan jord revs år 1968. Vid rivning av laven anlätades lyftkran som skulle plocka ned laven med början uppifrån, men under nedtagning av vissa maskiner välte kranen. Rivningen avbröts och kvarstående lave brändes senare ned.

Åsgruvans gamla lav- och skrädhusbyggnader eldhärjades år 1944. De ersattes med en ny lavbyggnad av armerad betong. Den står kvar än idag. Gruvstugan, smedjan/reparationsverkstad och kontor revs år 1968.

Östanmossa anriktningsverk byggdes upp på nytt efter branden år 1957. Lokalen såldes senare till ett verkstadsföretag.

Centralschaktanläggningen togs i bruk år 1966. Den ägs av Norbergs Gruv AB. Norbergs kommun hyr stor del av anläggningen, och använder den som lokaler för Bobergsskolan.

Klackberg- och Kolningsbergsfälten år 1987

År 1984 såldes Storgruve AB till AB Karl Hedin, Fagersta. Från försäljningen undantogs Storgruve AB:s utmål, vilka överläts till Norbergs Gruv AB, som på hösten 1986 överlämnade Klackbergs, Storgruvans och Solskensbergsgruvans utmål till Norbergs kommun. Alla övriga Storgruve AB tillhöriga utmål sönades fr.o.m. år 1986.

Gröndalsgruvans lave överlämnades av Storgruve AB år 1979 till Norbergs kommun som gåva (bil. 7). Gruvstugan i Gröndal förvärvades av NAIF-skidor och användes som klubblokal.

Storgruvans lave övergick i Norbergs kommuns ägo i samband med att Storgruvans utmål överläts till kommunen 1986 (bil. 8). Både Gröndalsgruvans och Storgruvans lavar är runda och byggda av slaggsten.

Kolningbergsgruvans lave och spelhus revs år 1968. F.d. gruvstuga/gruvkontor användes som lokaler för verkstadsindustri och ägs av Karl Hedin AB. Kolningsbergs gruvstuga eldhärjades den 15 maj 1950. Endast väggar som var av tegel fanns kvar efter branden. Byggnaden återupprustades senare.

Surahammars Bruks AB:s gruvor i Norberg på 1960-1980-talen

I Surahammars Bruks gruvrörelse ingick även Kallmora Fältgruvebolag med sina sju utmål. År 1985 såldes Kallmora Fältgruvebolag till Norbergs Gruv AB.

Den 1 juli 1964 övertog Surahammars Bruks AB på arrende alla AB Statsgruvors tillgångar i Norberg och den 1 juli 1976 köptes dessa av Surahammars Bruk för 6 Mkr.

I avsikt att centralisera uppfordring och anrikning av malmen till den år 1960 uppförda anläggningen vid Mimerfältet, genomdrevs en ort på ca 340 meters nivå från Mimer till Bondgruvan. Den var färdig 1976. Orten på samma nivå mellan Mimer och Eskilsbacken hade färdigställts av AB Statsgruvor före utarrenderingen av utmålen till Surahammars Bruks AB. Mellan åren 1976-1980 skedde malmtransporter under jord till anrikningsverket vid Mimer.

Surahammars Bruks gruvor stängdes på senhösten 1980. Det sista helåret som malmbrytningen pågick, 1979, uppfordrades totalt 295 000 ton malm. En stor del av malmen kom från Norbergs Gruv AB:s utmål inom Risbergsfältet, vilka Surahammars Bruk hade underhandlat brytningsrätten till. Från Eskilsbackefältet kom endast 1 610 ton.

Malmbrytningen inom Kallmorbergsfältet upphörde 1977. År 1976 uppfordrades 11 315 ton malm från Kallmorberget.

Surahammars Bruks AB:s utmål i Norberg 1980

Utmålets namn	tilldelats år	sönade fr.o.m. år
Almagruvan	1908	1984
Anders Mattsgruvan	1893	1988
Berggruvan	1918	1988
Björkgruvan	1902	1985
Bogärdsgruvan nr 1	1912	1988
Bogärdsgruvan nr 4	1912	1988
Bogärdsgruvan nr 5	1912	1988
Bogärdsgruvan nr 6	1912	1988
Bogärdsgruvan nr 7	1912	1988
Bogärdsgruvan nr 9	1912	1988
Bogärdsgruvan nr 16	1912	1988
Bogärdsgruvan nr 17	1912	1988
Bogärdsgruvan nr 19	1912	1988
Bogärdsgruvan nr 20	1912	1988
Bondgruvan	1835	1988
Emmagruvan	1910	1984
Engruvan	1908	1985

Evagruvan	1908	1984
Finnbogruvan 29/32 av	1873	1988
Getgruvan	1878	1988
Grangruvan	1908	1984
Gånggruvan	1931	1988
Hästegravan nr 1	1965	1988
Hästegravan nr 2	1965	1988
Idagruvan	1908	1984
Johannagruvan	1959	1984
Kallmoragruvan, Gamla	1836	1988
Liljagruvan	1907	1984
Lisagruvan	1908	1984
Mellangruvan	1885	1988
Mimer nr 1	1959	1984
Mimer nr 4	1959	1984
Mossbogruvan	1855	1984
Norrgruvan	1836	1988
Pilgruvan	1910	1985
Prostgruvan	1859	1984
Prostgruvan, Norra	1938	1984
Prostgruvan, Lilla	1953	1984
Pålgruvan	1916	1984
Rännilsgruvan	1787	1989
Smedgruvan	1913	1984
Sprintgruvan	1912	1988
Stolpgruvan	1918	1988
Storgruvan	1827	1984
Storgruvan, Östra	1938	1984
Svartbergsgruvan	1860	1988
Svassarbergsgruvan	1876	1988
Tallgruvan	1907	1984
Tallgruvan, Östra	1878	1988
Vattenledningsgruvan	1918	1988
Wrangenbergsgruvan nr 1		1979
Wrangenbergsgruvan nr 2		1979

Kallmora Fältgruvebolags utmål 1980^x

Utmålets namn	tilldelat år	sönade fr.o.m år
Fältgruvan	1881	regl. 1969 1989
Försöksgruvan	1887	1989
Kallmoragruvan, Lilla	1855	1989
Kapellgruvan	1836	1989
Mossgruvan, Lilla	1858	1989
Torpgruvan	1873	1989

^xKallmora Fältgruvebolag såld till Norbers Gruv AB år 1985.

Gruvanläggningar 1980

Kallmorbergsfältets anläggningar utgörs av lave uppförd av armerad betong 1955 och anrikningsverk återuppfört efter branden i juli månad 1946. Den tidigare gruvlaven brann ner i december 1952.

Trälave med sovringsverk, spelhus/verkstad och gruvstuga, vid Bondgruvan.

Mimergruvans lavbyggnad uppfördes av armerad betong med anrikningsverk år 1960. Gruvstuga/kontor var en gammal liten byggnad.



Mimergruvans lave 1986 med anrikningsverk och transportband för järnslig.



Mimergruvan. Högar med järnslig.

Eskilsbackens anläggningar består av lave, sovringsverk och gruvstuga. Efter branden i juni 1952 då laven brann ned, gruvstugan och sovringsverket kunde räddas, byggdes laven upp på nytt.



Eskilsbacken, laven brinner 1952.



Eskilsbacken, lave 1979.

Surahammars Bruks AB gruvor 1987

Inför nedläggningen av Spännarhyttan på våren 1981 upphörde all verksamhet i gruvorna på senhösten 1980. Alla utmål sönades och anläggningar revs eller avyttrades.

Surahammars Bruks AB utmål 1987

Utmålets namn	tilldelat år	sönade fr.o.m. år
Finnbogruvan	1873	1988
Anders Mattsgruvan	1893	1988
Berggruvan	1918	1988
Bogärdsgruvan nr 1	1912	1988
Bogärdsgruvannr 4	1912	1988
Bogärdsgruvan nr 5	1912	1988
Bogärdsgruvan nr 6	1912	1988
Bogärdsgruvan nr 7	1912	1988
Bogärdsgruvan nr 9	1912	1988
Bogärdsgruvan nr 16	1912	1988
Bogärdsgruvan nr 17	1912	1988
Bogärdsgruvan nr 19	1912	1988
Bogärdsgruvan nr 20	1912	1988
Bondgruvan	1835	1988
Getgruvan	1878	1988
Gånggruvan	1931	1988
Hästegruvan nr 1	1965	1988
Hästegruvan nr 2	1965	1988
Kallmoragruvan, Gamla	1836	1988
Mellangruvan	1885	1988
Norrgruvan	1836	1988
Rännilsgruvan	1787	1988
Sprintgruvan	1912	1988
Stolpgruvan	1918	1988
Svartbergsgruvan	1860	1988
Svassarbergsgruvan	1876	1988
Tallgruvan, Östra	1878	1988
Vattenledningsgruvan	1918	1988

Gruvanläggningar 1987

Vid Kallmorbergsfältet står anläggningarna kvar men är sålda till ett företag som sysslar med återvinning av metaller från slagg.



Kallmorbergets lave och anrikningsverk på 1970-talet.

Bondgruvans lave revs år 1982. Övriga byggnader har sålts till ett företag som hyr ut lokaler åt mindre företagare.



Bondgruvan 1979.



Bondgruvan med gruvstuga i bakgrunden under 1960-talet.

Mimerfältets lave med anrikningsverk kvarstår. De ägs av Norbergs kommun och kommer eventuellt att ingå i Ekomuseum Bergslagen.

Av Eskilsbacksfältets anläggningar kvarstår gruvstuga/gruvkontor, som ägs av Norbergs kommun. Lokalerna är upprustade och uthyrda till mindre företagare. Laven revs år 1982.



Eskilsbackens gruvstuga 1987.



Eskilsbackens lave, nyuppförd 1953, sprängdes år 1982.

Alla utmål har sönats och Kallmora Fältgruvebolag har sålts till Norbergs Gruv AB.

Övriga utmål i Norberg 1980

Ägare: Fagersta AB

Utmålets namn	tilldelat år	sönade fr.o.m. år
Albertgruvan (Albertgrufve Bol)	1893	1984
Almagruvan	1891	1982
Aspgruvan	1890	1983
Barkmansgruvan	1887	1985
Ekorrsvedsgruvan	1895 grafit	1985
Elgsjögruvan	1892	1983
Elisabethgruvan	1885	1984
Gillkämsberg Gamla	1805 grafit	1985
Haggrensgruvan	1888	1985
Jakobsgruvan, Stora o. Lilla	1834	1983
Johannesbergsgruvan	1834	1989
Johannesbergsgruvan, Östra	1886	1989
Jungfrugruvan	1888	1983
Junigruvan	1886	1982
Klostergruvan	1879	1983
Korstensgruvan	1888	1982
Kungsgruvan	1892	1985
Lallagruvan	1887	1983
Lustigbacksgruvan, Södra	1886	1982
Majgruvan	1886	1982
Malmkärragruvan	1858	1985
Malmkärragruvan, Södra	1895	1985
Malmkärragruvan-Mossgruvan	1890	1982
Malmkärra, Nya	1911	1985
Malmkärra, Västra	1920	1985
Nygruvan, Stora	1873	1982
Näsbergsgruvan	1832	1984
Plåtängsgruvan	1890	1983
Salomonsgruvan	1887	1985
Silvkämsgruvan	1873	1985
Skrammelfallsgruvan, Gamla	1855	1985
Skrammelfallsgruvan, Östra	1893	1985
Skrammelfallsgruvan, Västra	1888	1985
Slottermossgruvan	1887	1989
Stripåsgruvan	1834	1989
Stålgruvan	1891	1983
Troengsgruvan	1887	1985
Träskobacksgruvan, Västra	1886	1982
Uddnäsgruvan	1886	1989
Vegagruvan	1885	1984

Ägare: Högfors Skogsaktiebolag, Stockholm (Karl Hedin dödsbo)

Utmålets namn	tilldelat år	sönade fr.o.m. år
Hammargruvan	1910	1983
Södergruvan	1910	1983
Östergruvan	1910	1983

Ägare: Matts Jönsgrufve Bolag

Utmålets namn	tilldelat år	sönade fr.o.m. år
Matts Jönsgruvan	1876	1984

Ägare: Tallrotsgrufve Bolag

Utmålets namn	tilldelat år	sönade fr.o.m. år
Tallrotsgruvan	1878	1984

Ägare: Avesta Jernverk AB

Utmålets namn	tilldelat år	sönade fr.o.m. år
Myrsjögruvan nr 1	1944	1987

Ägare: SKF Steel

Utmålets namn	tilldelat år	sönade fr.o.m. år
Mellangruvan i Eskilsbacken	1873	1987

Övriga utmål i Norberg 1987

Ägare: Industrieförvaltnings AB Kinnevik

Utmålets namn	tilldelat år	sönade fr.o.m. år
Johannesbergsgruvan	1834	1989
Johannesbergsgruvan, Östra	1886	1989
Slottermossgruvan	1887	1989
Stripåsgruvan	1834	1989
Uddnäsgruvan	1880	1989

Ägare: Norbergs kommun

Utmålets namn	tilldelat år	sönade fr.o.m. år
Klackbergs Storgruvan	1832	1988
Solskensbergsgruvan	1874	1988

Ägare: Berglings Malm- och Mineralprospektering AB, Avesta

Utmålets namn	tilldelats år	
Långgruvan	1832	det enda nu gällande utmålet i Norbergs kommun

Ras- och rasfarliga områden

Mossgruveområdet

Den 14 mars 1966 inträffade ett ras inom Bondgruvans utmål Mossgruveparken. Raset skedde sent på en fredagskväll. Grufförvaltningens disponent Stellan Anestad, som bodde på området, fick lämna området hastigt. Hans familj övernattade på hotell Engelbrekt några nätter. Raset bildade en cirkelformig sprickbildning med större och större diameter. Ett uthus rasade ner i ett gammalt dagbrott och utanför ingången till bostadshuset sjönk markytan upp till 1 meter.

Byggnader inom rasfarligt område revs och området stängdes av med inhägnad.

Gustaf Adolfsgruvan

I början på 1960-talet inträffade ett annat stort ras söder om Gustaf Adolfs schakt, i huvudsak inom Örlings och Fliksemlagruvornas utmål.

Inom ett område som var flera hundratals meter långt och ca 50 till 100 meter brett gled jordmassor ner i Stora Bygruvans dagöppning, varvid djupa och breda sprickor bildades på marken. Hela området bestod av skogsmark, varför den ekonomiska skada som uppstod på grund av ras ej var alltför stor.

Eskilsbacksfältet

På fredagskvällen den 14 november 1975 kallades kommunalrådet Gustav Lundberg och t.f. kommunalingenjör Veikko Hopsu till Eskilsbacksfältets gruvkontor, där ledningen för Surahammars Bruks AB, Spännarhytteförvaltningen, samt bergmästare Erik Knubb, Falun och geolog Folke Back, Ludvika, hade sammanträtt hela dagen för att undersöka en ökad sprickbildning i schaktet och för att besluta om eventuella åtgärder på grund av detta. Efter inspektion av schaktet ansågs situationen vara så allvarlig att Engelbrektsgatan (länsväg nr 251) måste stängas av. På begäran av gruvägaren stängde personal från Norbergs kommuns tekniska avdelning av Engelbrektsgatan mellan Skolgatan 14 och vägkorsningen Skolgatan/Fraggvägen.

På grund av avstängningen flyttades senare några gravar på mellankyrkogården.

Avstängningen av Engelbrektsgatan som var länsväg och huvudled orsakade långa och svåra förhandlingar mellan Statens Vägverk som väghållare, Surahammars Bruks AB och Norbergs kommun. Man enades om att Statens Vägverk skulle bygga en ny genomfart från Komettgatan till riksväg 68. Se avtalet bil. 11.

Den nya genomfarten var i sin helhet färdig år 1982.

Gatgruvan

På natten mellan den 3 och 4 mars 1970 uppstod en sättning i marken i gamla dagöppningen i Gatgruvan. Gatgruvans gamla igenfyllda dagöppning, med cirkamått 20 x 10 meter, ligger inom Krongruvans utmål på norra sidan av Fagerstavägen, mitt för Fagerstavägen nr 23.

Sättnings centrum låg ca 10 meter från vägmitten och var cirkelformigt med en diameter om cirka 5 meter. Marken hade satt sig ca 1,5 meter.

Efter rekommendation av bergmästaren i Falun, W. Sidenwall, utförde gruvägaren Norbergs Gruv AB provborringar på platsen och kunde konstatera att någon rasrisk för vägen ej förelåg, varför man beslöt att fylla igen gruvhålet.

Befarade rasfarliga områden

För kontroll av rasriskutvecklingen har flera borrhål borrats för att kunna mäta avståndet mellan dagytan och gruvrumstaket. Placering av borrhålen framgår av bilaga. Kontrollmätningen sker enligt föreläggande av bergmästaren i Södra Bergmästardistriktet, Falun.

Inom Eskilsbacksfältet sker kontrollmätning i sex borrhål en gång per år. Så länge utmålen gällde utfördes kontrollmätningen av utmålsägaren, senare av polismyndigheten.

I Kärrgruvan sker mätning i sju borrhål och utförs av polismyndigheten. Utöver dessa borrhål har ett hål borrats vid järnvägsövergångsstället vid "Svinryggen". Avståndet mellan vägbanan och gruvrumstaket visade sig vara ca 8 meter. Det ansågs vara för litet och för att eliminera rasrisken fylldes gruvrummet under vägen med gråberg. Ett annat borrhål borrades på Mossgruveområdet mellan Risbergs konstschakt och maskinhuset, genom vägbanan ner till gruvrummet under. Avståndet var ca 14 meter. Efter diskussioner med väghållaren, Statens Vägverk, beslöts att vägen skulle flyttas att gå mellan maskinhuset/tennisbanan och järnvägen. Flyttningen av vägen bekostades av Norbergs Grufförvaltning.

Kontrollmätning i borrhålen visar inga nämnvärda ändringar av avstånden mellan dagytan och gruvrumstaken. Man bör dock observera ett område på Gamla Banan, ca 150 meter norr om Mimers gruvlave, där avståndet mellan Gamla Banan och gruvrumstaket är ca 9 meter. Övriga rasfarliga områden finns inom avstängda inhägnade områden, där vistelse är förbjuden.

År 1974 beslöt Norbergs kommun att bygga ett nytt daghem. Placeringen av daghemmet orsakade svåra stridigheter mellan de som ville placera daghemmet i Engelbrektsparken och andra som tyckte att man inte skulle förstöra den fina parken med ett daghem. Det gjordes också gällande att det förelåg risk för ras där daghemmet var placerat inom Engelbrektsparken. För att kontrollera gruvrumstaket borrades ett provhål mellan f.d. Järnvägsgatan och gång och cykelvägen. Avståndet dagytan gruvrumstaket som visade sig vara 72 meter, överensstämde med vad som angavs på gruvkartan.

Någon rasrisk förelåg alltså ej och daghemmet uppfördes på den planerade platsen i Engelbrektsparken.

Sligdammar

För deponering av gråbergsslig från de olika anrikningsverken finns följande sligdammar:

Bålsjödammen om ca 37,5 ha. Marken ägs av Norbergs Gruv AB, men är uthyrd till flygklubben Falken som har anlagt flygplats på sligdammen.

Sligdammen i Östanmossa om ca 11,0 ha ligger i träde. Största delen av marken ägs av Norbergs församling.

Mimerdammen om ca 16 ha ägs av Norbergs kommun. Norbergs Rid och Travklubb har anlagt en travbana på dammen.

För att studera vilka åtgärder som vore mest lämpliga mot diffus damning från sligdammen pågår vissa växtodlingsförsök inom Mimerdammen.

Romtjärnsdammarna om ca 20 ha ägs av Norcor AB, Spännarhyttan. Dammarna är skogsplanterade.

Sligdammen i Kallmora om ca 12 ha ägs av Georg Andersson och Söner, Serrblo AB, Norberg. Dammen används för deponering av avfall från malning av slagg från järnbruket.

Mimer-, Romtjärns- och Kallmoradammarna ägdes tidigare av Surahammars Bruks AB. Bålsjö och Östanmossadammarna av Norbergs Gruv AB.

Förteckning över gruvlavar på 1960-talet

Gruvans namn	Schakt	Lave byggd år	av	riven år
Gustav Adolfsgruvan	Kronprins Gustaf Adolfs schakt	1916	armerad betong	sept. 1966
Nygruvan	Bergenschölds schakt	1938	trä	1968
Centralanläggning	Centralschaktet	1966	betong, tegel	
Åsgruvan		1944	betong	
Gröndal	Floras schakt	1886	slaggsten	
Storgruvan	Centralschaktet	1881	slaggsten	
Kolningsberg	Centralschaktet	1913	trä	1968
Eskilsbacken		1953	trä	1982
Mimer		1960	betong	
Bondgruvan		1916	trä	1982
Kallmorberget		1953	betong	
Mossgruvan	Risbergs konstschakt	1876		
Mossgruvan	Södra schaktet	1902	trä	
Carlbergsgruvan nr 1		1952	trä	1970 uppförd inom hembygdsgården, Karlbergsparken

Anrikningsverk i Norberg

Anrikningsverkets namn	Byggt år	Riven
Bålsjöverket, gamla	-	Brändes ned av brandkåren 22/11 1966
Östanmossa anrikningsverk	-	Brann ned i november 1957
Östanmossa anrikningsverk, nya	1958	
Bålsjöverket, nya	1960	
Mimer	1960	
Kallmorberget	1947	

Största djup i gruvorna

Huvudnivå	Gruvans namn	Schakt	Djupet meter under ^{X/} 0-punkten	Anm.
300 m nivå	Gustaf Adolfsgruvan	Kronprins Gustaf Adolfs schakt	304,6	
250 m nivå	Gustaf Adolfsgruvan	Skackelbergs schakt	ca 250,0	
350 m nivå	Gustaf Adolfsgruvan	Blindschaktet 250-350 m nivå (krosstation)	354,9	
300 m nivå	Nygruvan	Centralschaktet	273,9	
	Nygruvan	Bergenschölds schaktet	222,6	
	Åsgruvan		ca 222,0	
345 m nivå	Gröndal	Floras schakt	354,5	
325 m nivå	Storgruvan		325,0	
275 m nivå	Kolningsberg	Centralschaktet	280,7	
	Eskilsbacken		ca 275,0	
	Mimer		ca 354,0	
	Bondgruvan		ca 320,0	
	Kallmorberget		ca 320,0	
	Mossgruvan	Södra schaktet	180,3	

^{X/} Nivå anges i meter under nollpunkten och räknas + neråt
Nollpunkten ligger vanligen nära schaktet och ungefär i höjd med marknivån.

Förteckning över kontrollborrhål

För övervakning av berggrundens stabilitet (rasrisk) finns följande borrhål. Plats, se karta

Nr	Avståndet markytan - expanderbult	Anm.
K 4/66	98,5	
K 5/66	43,9	
K 6/66	43,0	Expanderbulten fäst i borrhålet någon cm ovanför gruvrumstaket
K 7/66	65,0	
K 8/66	42,0	
K 9/66	13,0	
K 11/65	23,0	
Nr	Avståndet markytan - gruvrumstaket	
K 100	65,6	
E 1	45,3	
E 3	67,1	
E 4	15,7	
E 7	56,4	
E 8	20,6	
E 10	30,3	

K = Kärrgruveområdet

E = Eskilsbacksfältet

Ordförklaringar

Anrikning

En gemensam beteckning på metoder att öka halten av metaller i malmer (sligen) genom att avlägsna oväsentliga ämnen, såsom gråberg.

Inmutning

Inmutning är ett område där inmutaren har rätt att undersöka på egen eller annans grund belägen mineralfyndighet. Undersökningstiden är tre år. Den kan efter ansökan hos bergmästaren förlängas. Bergmästaren utfärdar mutsedel.

Malm

Mineral som förekommer i sådan mängd att brytning kan vara lönsam.

Slig

Krossat, malt och anrikat malmkoncentrat.

Söna/d

Att söna utmål innebär att utmålsägaren avstår sina gruvrättigheter.

Utmål

Utmål kallas ett av bergmästarämbetet angivet område inom vilket inmutaren såsom gruvinnehavare har ensamrätt att idka gruvdrift. För att få utmål måste inmutaren bevisa att på inmutat område finns inmutningsbara mineral i sådan mängd att lönsam gruvbrytning anses möjlig.

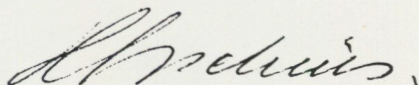
GÅVOBREV

Norbergs Grufaktiebolag överlåter härmed denna dag till Norbergs kommun såsom gåva följande anläggningar och inventarier och på nedan nämnda villkor.

1. Anläggningarna består av det s k Gruvmuséet (f d Kilgruvans lave, smedja m m), hästvind och utsiktspaviljong, allt beläget i den s k Mossgruveparken, jämte Mossgruvans lave (Södra schaktet) invid Mossgruveparken.
2. Inventarierna är samtliga föremål som nu finns förvarade i Gruvmuséet och som delvis finns förtecknade i inventariebok.
3. Anläggningar och inventarier överlåtas i befintligt skick. Kommunen åtager sig att svara för anläggningarnas och inventariernas framtida underhåll och förvaltning samt för kostnader i samband därmed.
4. Om de i punkt 1 berörda anläggningarna i framtiden skulle kunna bli till hinder för eller skadas av kommande gruvbrytning, och kommunen därvid bedömer det såsom angeläget att bevara anläggningarna, förbinder sig kommunen att på egen bekostnad flytta desamma. Därest kommunen i stället skulle finna skäl föreligga att avstå från att bevara anläggningarna, förbinder sig bolaget att på egen bekostnad svara för rivningsarbeten i den mån bolaget skulle anse det nödvändigt att genomföra rivning av anläggningarna.

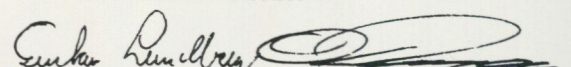
Norberg den 1 maj 1979 resp. 25 juni 1979.

NORBERGS GRUFAKTIEBOLAG


H Grebius

Gåvan mottages på ovanstående villkor:

NORBERGS KOMMUN


Gustav Lundberg Kurt Wallgren

Kommunfullmäktige	1979-06-18	23
Kommunstyrelsen	1979-05-31	16
Kommunstyrelsens arbetsutskott	1979-05-17	21

Kf § 59

Ks § 118

Au § 265

Dnr 1978.111

03.65

Gruvmuséet m m , Mossgruvan - gåvobrev

Föreligger gåvobrev, enligt vilket Norbergs Grufaktiebolag överlåter såsom gåva till Norbergs kommun Gruvmuséet, hästvind, utsiktspaviljong, allt beläget i den s k Mossgruveparken, jämte Mossgruvans lave invid Mossgruveparken. Anläggningarna med inventarier överlåtes i befintligt skick, samt på de villkor som angivits i gåvobrevet.

Arbetsutskottets förslag till kommunstyrelsen:

Kommunfullmäktige beslutar

att Norbergs kommun emottager Gruvmuséet m m från Norbergs Grufaktiebolag på villkor enligt föreliggande gåvobrev.

Kommunstyrelsens förslag till kommunfullmäktige:

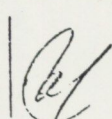
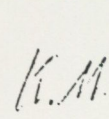
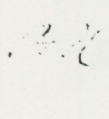
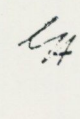
Enligt arbetsutskottet.

Under kommunfullmäktiges överläggning i ärendet yttrar sig Sten Nordström och Karl Björzén.

Kommunfullmäktige beslutar

att bifalla kommunstyrelsens förslag.

Utdragsbestyrkande

Utdragsbestyrkande

GÄVOBREV.

Undertecknat bolag, som är ägare till det s.k. Polhemshjulet med hjulhus, konstgång och vändbrott, beläget på fastigheterna Kylsbo 3¹⁶, Norbergsby 23:1 och Norbergsby 7:13 i Norbergs jordregistersocken, överlämnar härmed denna anläggning såsom gåva till Norbergs Kommun från den 1 januari 1971. Vi överlämna även samtidigt som bidrag till iståndsättning av anläggningen ett belopp av Tiotusen (10.000:-) kronor.

Kommunen å sin sida förbinder sig att svara för anläggningens fortsatta underhåll.

Norberg den 21 maj 1971.

För BÅLSJÖ KONSTKANAL BOLAG:

NORBERGS GRUFAKTIEBOLAG

Sten Sahlman

SURAHAMMARS BRUKS AKTIEBOLAG

Carl Merten

Carl Wessendorf

NYTTJANDERÄTTSUPPLÅTELSE.

Vi medgiva härmed Norbergs Kommun rätt att ha den från det s.k. Polhemshjulet gående konstgången med därtill hörande vändbrott fortsättningsvis kvarliggande på vår fastighet Norbergsby 7:13, att äga fri tillgång till erforderlig mark för nödvändigt underhåll och visning av anläggningarna samt att anlägga och bibehålla parkeringsplats å nämnda fastighet enligt vad som markerats å bifogade karta.

Upplåtelsen gäller i femtio (50) år från tidpunkten för undertecknandet av denna handling, varefter den kan förnyas.

Denna upplåtelse må intecknas i vår ovannämnda fastighet Norbergsby 7:13 i Norbergs kommun till förmån för Norbergs.Kommun.

Norberg den 25.5.1971.

NORBERGS GRUFAKTIEBOLAG

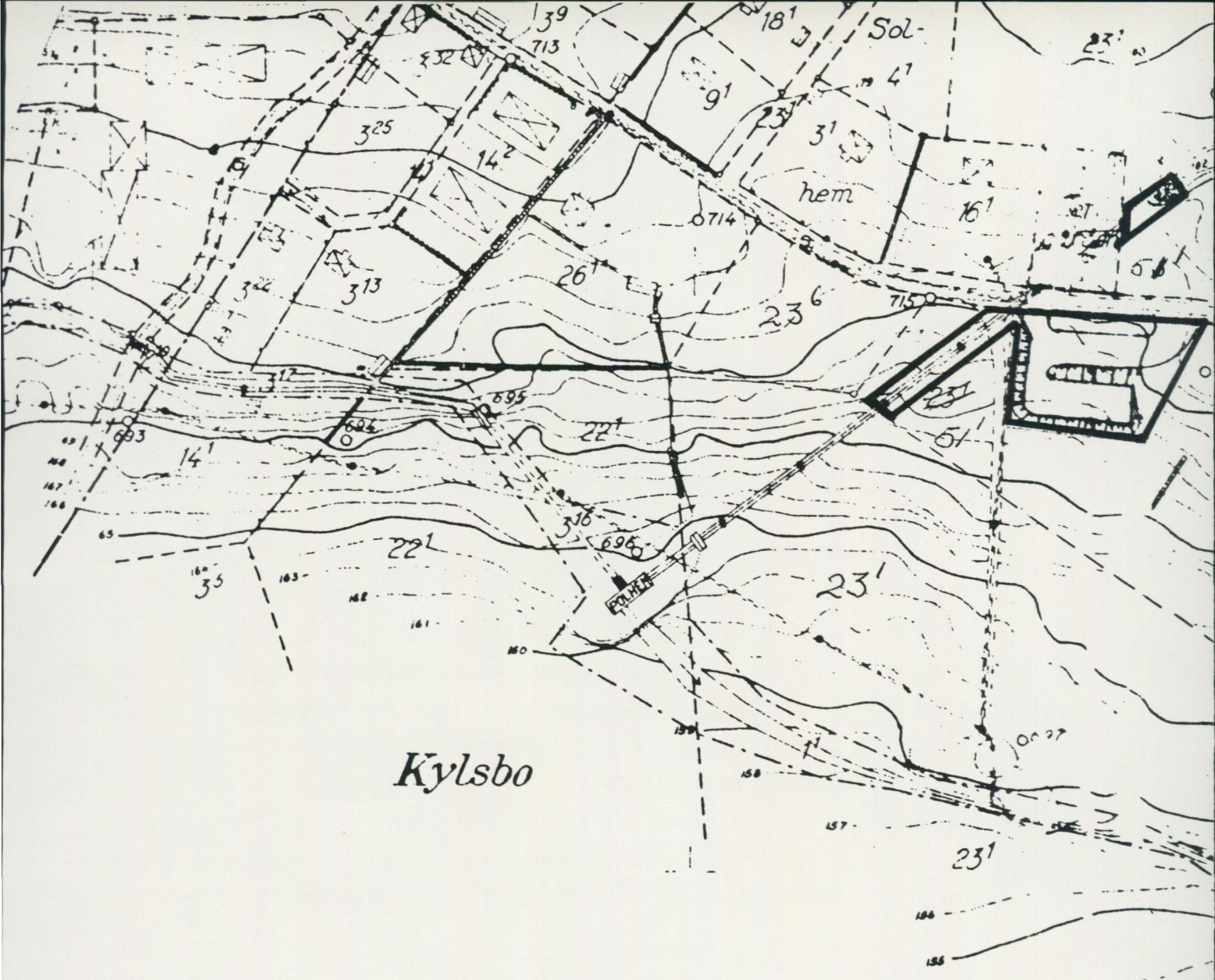
Sven Dalhammar

Sven Dalhammar

Vidimeras:

Juho Aaro Uusom

A. Arvola



Kylsbo

K-5200

K-5000

NYTTJÄNDERÄTTSUPPLÅTELSE.

Vi upplåta härmed rätt till Bålsjö Konstkanal Bolag eller dess rättsinnehavare att fortsättningsvis ha konstgången från det s.k. Polhemshjulet liggande kvar på vår fastighet Kylsbo 23:1 i Norbergs Köping och att ha fri tillgång till marken för nödvändigt underhåll och för visning av anläggningen, enligt vad som markerats på bifogade karta.

Upplåtelsen gäller i femtio (50) år från dagen för undertecknandet av denna handling och kan därefter förnyas.

Denna upplåtelse må intecknas i ovannämnda fastighet Kylsbo 23:1 i Norbergs Köping till förmån för Bålsjö Konstkanal bolag eller dess rättsinnehavare.

Surahammars den 5 mars 1970

SURAHAMMARS BRUKS AKTIEBOLAG

[Handwritten signature]

Bevittnas:

[Handwritten signature]

[Handwritten signature]

Vi överlåta härmed våra rättigheter enligt ovanstående avtal på NORBERGS KOMMUN.

Norberg den 21 maj 1971.

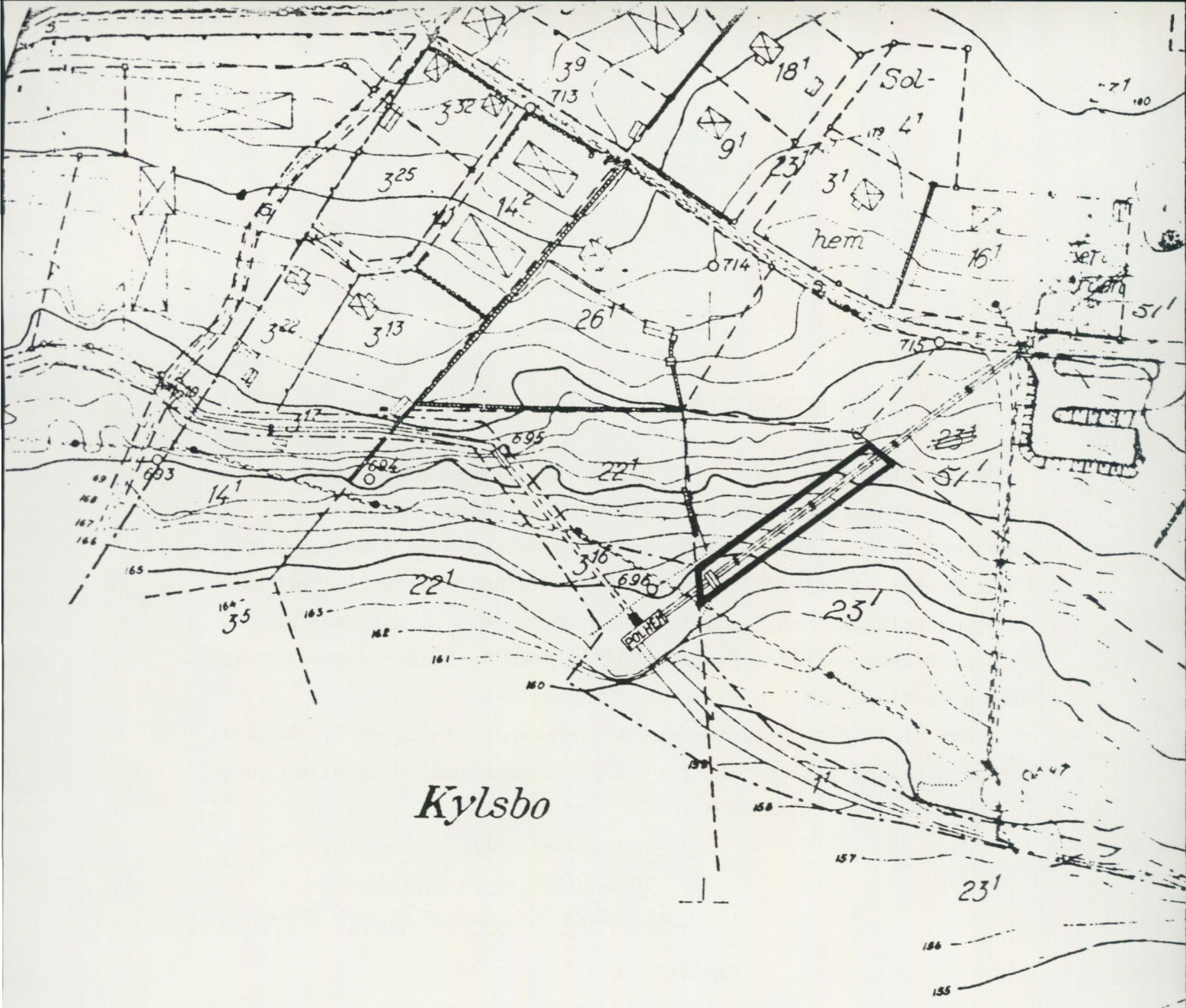
För BÅLSJÖ KONSTKANAL BOLAG:

NORBERGS GRUFAKTIEBOLAG

[Handwritten signature]

SURAHAMMARS BRUKS AKTIEBOLAG

[Handwritten signature]



Kylsbo

K-5200

K-5000

NYTTJANDERÄTTSUPPLÅTELSE.

I anslutning till erhållet gåvobrev från Norbergs Grufaktiebolag av den 7 december 1967 å fastigheterna Kallmora 1:30, Kylsbo 3:16 och Kylsbo 3:17 i Norbergs Köping medgiver A. Andréns sterbhus i Norbergs Köping härmed Bålsjö Konstkanal Bolag eller dess rättsinnehavare rätt att å fastigheten Kylsbo 3:16 bibehålla, underhålla samt för allmänheten visa det s.k. Polhemshjulet med tillhörande stånggång samt att fritt utnyttja tillfartsvägen till anläggningen allt i enlighet med bifogade karta, under en tid av femtio (50) år från tidpunkten för undertecknandet av denna handling, varefter upplåtelsen kan förnyas.

Denna upplåtelse må intecknas i vår ovannämnda fastighet Kylsbo 3:16 i Norbergs Köping till förmån för Bålsjö Konst - Kanal Bolag eller dess rättsinnehavare.

Norberg den 24-6, 1970

A. Andréns sterbhus

Eustav Andrein

Anders Edwin Andrein

Ida Andrein

Eva Andrein

Dagmar Haglund

.....

Bevittnas:

Carl Wikberg

Toivo Viberg

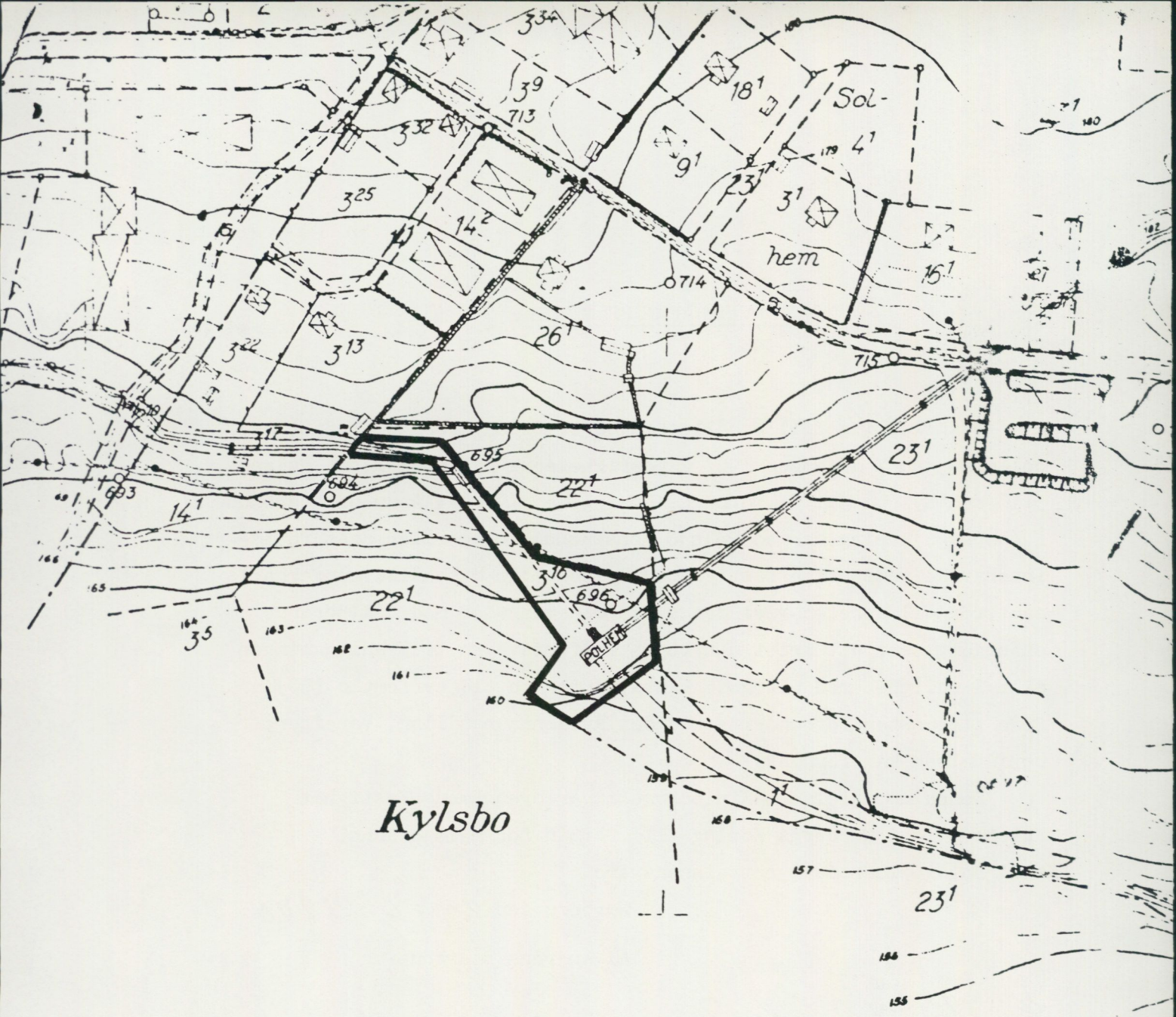
Vi överlåta härmed våra rättigheter enligt ovanstående avtal på NORBERGS KOMMUN.

Norberg den 21 maj 1971.

För BÅLSJÖ KONSTKANAL BOLAG:

NORBERGS GRUFAKTIEBOLAG
Sten Dahlman

SURHAMMARS BRUKS AKTIEBOLAG
Karl-Martin



Kylsbo

L. 5200

L. 5000



Lopia

V I b 2 2 8

Bil. 6

Norbergs Grufaktiebolag, Norberg, nedan kallat NGAB, är ägare till fastigheterna Kallmora 1:25, 1:26, 1:34, 1:27, 1:28, 2:33, 1:29, 1:30, 2:10, Kylsbo 3:17, 3:16 och 32:1. Å fastigheterna har utgrävt en s.k. konstkanal från Bålsjön fram till i Kärrgruvan beläget vattenhjul, som drivit ett s.k. Polhemsverk. Nämnda Polhemsverk har ej varit i drift sedan början av 1900-talet, men konstkanalen är dock alltjämt vattenfylld. I samband med nedläggandet av gruvdriften, varvid gruvbolaget ej längre anser sig kunna handha uppsikten över konstkanalen, har beslutats att till ägarna av de fastigheter, från vilka den för kanalen erforderliga marken tidigare avskilts, nu överlämna marken genom gåva. På grund härav utfärdar bolaget följande

G A V O B R E V

NGAB överlåter härmed till Skogsmästare Eric Jacobsson, Norberg, den del av fastigheten Kallmora 1:25 som gränsar till Skogsmästare Jacobssons fastighet Kallmora 1:48.

Med detta gåvobrev är följande villkor förenade:

§ 1.

Fastigheten mottages i det skick som den för närvarande befinner sig samt övertager gåvotagaren NGAB:s rättigheter och skyldigheter till fastigheten.

§ 2.

För ett framtida bevarande av konstkanalen är gåvotagaren villig att ej vidtaga någon åtgärd, varigenom konstkanalen skulle komma att igenläggas, utan att först ha kontaktat Forminsesnämnden i Västmanlands län och erhållit dess medgivande.

§ 3.

Om Forminsesnämnden eller annan statlig eller kommunal myndighet i en framtid skulle så önska förklarar sig gåvotagaren villig medverka

till att konstkanalen ånyo tages i bruk.

Norberg den 7 december 1967.

NORBERGS GRUFAKTIEBOLAG

Ivar Thomaeus
.....
Ivar Thomaeus

Ovanstående gåva har denna dag emottagits och förklarar gävtogaren sig villig att till fullo uppfylla med denna gåva förenade villkor.

Norberg den

Egon Johansson
.....

Ovanstående namnteckningar bevittna:

Karl-Olof Lindgren *Arvid Nilsson*

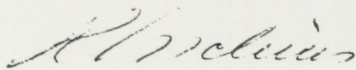
G Å V O B R E V

Storgrufve Aktiebolag överlåter härmed denna dag till Norbergs kommun såsom gåva följande anläggningar med inventarier på nedan nämnda villkor.

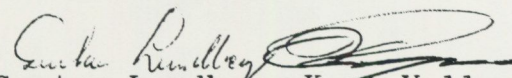
1. Anläggningarna består av Gamla spelhuset med lave, beläget vid Gröndal (Klackberg), Norberg.
2. Anläggningarna med inventarier överlåtes i befintligt skick. Kommunen åtager sig att svara för anläggningarnas och inventariernas framtida underhåll och förvaltning samt för kostnader i samband därmed.
3. Om de i punkt 1 berörda anläggningarna i framtiden skulle kunna bli till hinder för eller skadas av kommande gruvbrytning, och kommunen därvid bedömer det såsom angeläget att bevara anläggningarna, förbinder sig kommunen att på egen bekostnad flytta desamma. Därest kommunen i stället skulle finna skäl föreligga att avstå från att bevara anläggningarna, förbinder sig bolaget att på egen bekostnad svara för rivningsarbeten i den mån bolaget skulle anse det nödvändigt att genomföra rivning av anläggningarna.
4. Kommunen erhåller i anslutning till ovannämnda punkter nyttjanderätt till marken där anläggningarna ligger.

Norberg den 1 maj 1979. resp. 25 juni 1979.

STORGRUFVE AKTIEBOLAG


H Grebius

NORBERGS KOMMUN


Gustav Lundberg Kurt Wallgren

Kommunfullmäktige	1979-06-18	24
Kommunstyrelsen	1979-05-31*	17
Kommunstyrelsens arbetsutskott	1979-05-17	22

Kf § 60

Ks § 119

Au § 266

Dnr 1978.111

03.65

Gamla spelhuset med lave, Klackberg - gåvobrev

Föreligger gåvobrev, enligt vilket Storgrufve Aktiebolag överlåter såsom gåva till Norbergs kommun Gamla spelhuset med lave, beläget vid Gröndal (Klackberg). Anläggningarna med inventarier överlåtes i befintligt skick samt på de villkor som angivits i gåvobrevet.

Arbetsutskottets förslag till kommunstyrelsen:

Kommunfullmäktige beslutar

att Norbergs kommun emottager Gamla spelhuset med lave från Storgrufve Aktiebolag på villkor enligt föreliggande gåvobrev.

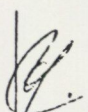
Kommunstyrelsens förslag till kommunfullmäktige:

Enligt arbetsutskottet.

Kommunfullmäktige beslutar

att bifalla kommunstyrelsens förslag.

Sändes sign

K.M.

34

17

Utdragsbestyrkande

NORBERGS KOMMUN

SAMMANTRÄDESPROTOKOLL

Sida

Sammanträdesdatum

Kommunfullmäktige	1987-04-27	6
Kommunstyrelsen	1987-03-05	15
Kommunstyrelsens arbetsutskott	1987-02-12	10

Kf § 30

Ks § 50

Au § 69

Dnr 1986.74

03.21

1. Klackbergs Storgruva, Solskensbergsgruvan -
Överlåtelse av gruvut mål
2. AB Karl Hedin - avtal avseende anläggningar Klacken 1:20

I ärendet liggande förslag till styrelsen återtogs av arbetsutskottet 1987-01-15, § 22.

Föreligger reviderat förslag till avtal med AB Karl Hedin om gamla spelhuset med lave vid Gröndal, Klackberg, samt Storgruvans lave, bro över Storgruvans dagöppning, Storgruvestollen och gångstigen till Klackbergsgården (enligt till avtalet hörande karta). Enligt avtalet medger Hedins kommunen rätt att å fastigheten Klacken 1:20 bibehålla anläggningarna enligt ovan.

Arbetsutskottets förslag till kommunstyrelsen:

Kommunfullmäktige beslutar

att Norbergs kommun av Norbergs Grufaktiebolag övertager gruvutmälen Klackbergs Storgruva samt Solskensbergsgruvan enligt föreliggande förslag till överlåtelsehandling, samt

att Norbergs kommun med AB Karl Hedin träffar avtal om markanvändning enligt utarbetat förslag.

Kommunstyrelsens förslag till kommunfullmäktige:

Enligt arbetsutskottet.

Kommunfullmäktige beslutar

att bifalla kommunstyrelsens förslag.

Exp.

AB K Hedin + orig.avtal
Norb Gruf AB + kop. avtal
Tekn avd + orig.avtal
Kn + kop. avtal

Utförandes sign

Utdragsbestyrkande

1-0-2

h. n. 7. 1 11 21

1
L. Hedin



Norbergs Grufaktiebolag

2 (9)

Post: Box 200, 778 02 Norberg

Telefon: 0223-215 86, 215 10

Bankgiro 811-6063

Postgiro 17 70 77-5

Norbergs Kommun
Box 25
77801 Norberg

Er ref.

Ert brev den

Vår ref.

778 02 Norberg den

HG/SH

86 04 02

Norbergs Grufaktiebolag förklarar sig berett med äganderätt till Norbergs Kommun överlåta sina gruvut mål Klackbergs Storgruva samt Solskensbergsgruvan båda i Klackberg. Norbergs socken i Västmalands län för en sammanlagd köpeskilling av en(1)Krona.

Med gruvut målen följa rättigheter, skyldigheter och ansvar enl gruvlagen.

Med vänlig hälsning.

Hans Grebius
Hans Grebius VD



Norbergs ³⁽⁹⁾ Grufaktiebolag

Post: Box 200, 778 02 Norberg

Telefon: 0223-215 86, 215 10

Bankgiro 811-6063

Postgiro 17 70 77-5

Norbergs Kommun

Box 25

77801 Norberg

Er ref.

Ert brev den

Vår ref.

778 02 Norberg den

HG/SH

86 09 05

Norbergs Grufaktiebolag överlåter härmed utan ersättning till Norbergs Kommun gruvutmålen Klackbergs Storgruva samt Solskensbergsgruvan, belägna i s,k Klackbergsfältet i Norbergs socken och Västmanlands län.

Det är att notera att marken inom utmålen är s,k löstmark med inskränkning att växande skog inom desamma tillfaller markägaren AB Karl Hedin.

Utmålen är försvarade t.o.m år 1986 enl bifogade handlingar. I samband med överlåtelsen övergår på Kommunen det ansvar och förpliktelser som åvilar utmålsinnehavaren.

Norberg den 86,09,05

Hans Grebius
Hans Grebius VD

Veikko Hojo
Veikko Hojo

Norbergs Kommun accepterar överlåtelsen och är införstådd med densamma innebörd.

Norberg den 87-04-28

Egon Grönberg
Egon Grönberg

A V T A L

Mellan Aktiebolaget Karl Hedin, Bergslagsvägen 49, 773 00 Fagersta, nedan kallad Hedins, såsom ägare av fastigheten Klacken 1:20 i Norbergs kommun samt Norbergs kommun, Box 25, 778 01 Norberg, nedan kallad kommunen, såsom ägare av följande anläggningar inom Klacken 1:20, nämligen gamla spelhuset med lave vid Gröndal, Klackberg, samt Storgruvans lave, bro över Storgruvans dagöppning, Storgruvestollen och gångstigen till Klackbergsgården (se karta), har följande avtal träffats.

Hedins medger kommunen rätt att å fastigheten ~~för all framtid~~ ²⁶⁴ behålla anläggningarna enligt ovan.

Hedins medger kommunen tillträde till fastigheten för tillsyn och underhåll av anläggningarna.

För visning av anläggningarna enligt ovan får kommunen nyttja inom Klacken 1:20 befintliga vägar och gångstigar.

Kommunen påtager sig allt ansvar och alla kostnader som kan uppkomma till följd av detta avtal.

Inteckning på grund av detta avtal må icke sökas och erhållas.

Norberg 1987-01-23

För AB Karl Hedin

Karl Hedin

För Norbergs kommun 1987-04-27

Egon Ericson

5(9)

Skala 1:2000



Storgruvans utmål

Norbergsby

Klack

Klacken 1:20

Lilla Klackgruvan

Storgruvans lave

Gröndalslave

Solskensbergsgruvans utmål

Gångbro
Storgruvestol

Gångstig

Klacken 1:20

Klacken

Nor-



lora Granrotsgrufvan

Storgrufe schakt

Stora

Lilla

Centralschaktet

Klackgrufvans

TRAPPOR

Stora Klack

ufmål

STANGSEL

ke. bergsgrufvan

GARBEKT

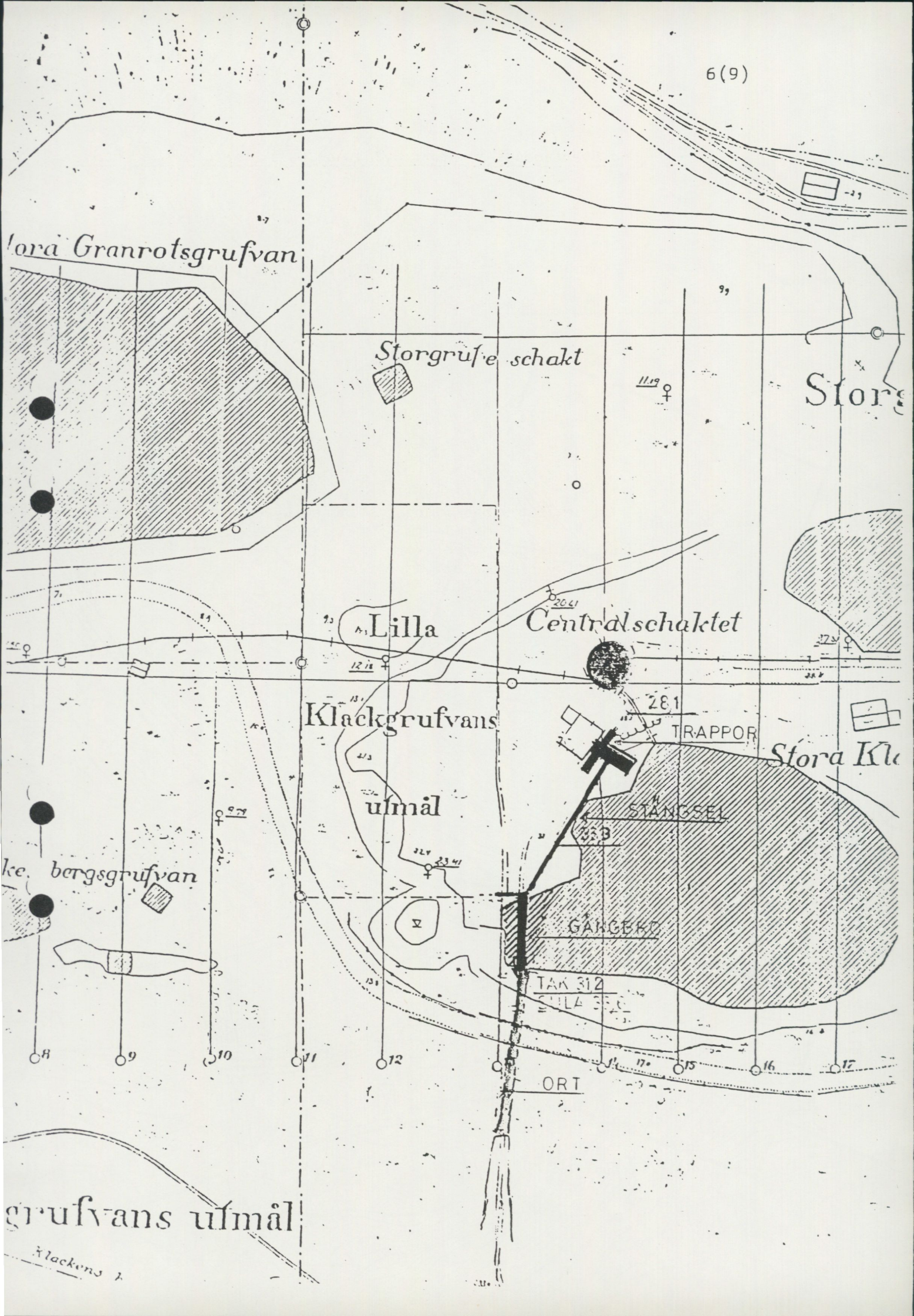
TAK 312

STILA 312

ORT

grufvans ufmaal

Klackens 2



Ang övertagande av Storgruvans och Solskenbergsgruvans utmål

Vid övertagande av Storgruvans och Solskenbergsgruvans utmål bör följande observeras.

1. Kommunen övertar med äganderätten Storgruvans lavbyggnad.
2. Stängselskyldighet övertas av kommunen.
3. Varken ägande- eller nyttjanderätten till marken överlåtes till kommunen.
4. Kommunen kan söna utmålet när man vill (rätten till utmål upphör vid "nästföljande årsskifte").
5. Om utmålet sönas (av kommunen) förlorar kommunen rätten till lavbyggnaden.
6. Om utmålet sönas övergår stängselskyldighet till staten.

Finns det någon överenskommelse mellan markägaren (Hedins) och länsantikvarieämbetet (om markanvändning).

Veikko Hopsu

Gruvinnehavare

8(9).

Norbergs Grufvaktbolag
Adress
Box 200 77802 Norberg

INBETALNINGSBESKED

Anvisningar
se nedan!

Datum

85 12 23

0293 21586
Telefon (även riktnummer)

Till

Bergmästaren i Södra distriktet

H. Grebius
Gruvföreståndare

Till Ert postgirokonto inbetalas försvarsavgift enligt nedanstående sammandrag

Totalbelopp kr, med bokstäver	med siffror	För kal-året	Antal utmål	Ant bif spec
	450,-	1986	2	1

(Underskrift)

Ifylls av bergmästaren

KVITTO Datum	Dnr	Inbet-dag
1986-01-02	340-493/1985	1985-12-27
Ovanstående totalbelopp kvitteras		
T Thoring		

ANVISNINGAR

- Försvarsavgift skall förskottsvis erläggas senast den 31 december. Försummas detta skall dubbel försvarsavgift erläggas.
- Inbetalningsbesked jämte specifikation till inbetalningsbesked insänds vardera i två exemplar till bergmästaren i det distrikt inom vilket utmålet är beläget.
- På varje specifikationsblankett införs endast utmål från en kommun (i förekommande fall även socken).
- Utmålen ordnas i bokstavsordning, eventuellt varje gruvfält för sig, om ej annat överenskommit med bergmästaren.
- Sedan likvid ingått återsändes till den som inbetalt avgifterna ett exemplar av inbetalningsbeskedet med vederbörlig kvittens tillsammans med en omgång specifikationer.

BERGMASTARNAS POSTADRESSER

Södra distriktet Holmgatan 16 791 71 FALUN

Postgirokonto

6 86 37 - 8

Dnr 340-493/85
INK 1985-12-27

Gruvinnehavare

Norbergs Gruva Aktiefelag

Adress

Box 280 77802 Norberg

0123-21586

Telefon (även riktnummer)

H Gregius

Gruvföreståndare

**SPECIFIKATION
till Inbetalningsbesked**

Datum

1985 12 23

Kommun

Norberg

Socken

Norberg

Län

Västmanlands

Utmåls namn		Försvars-avgift	Utmåls namn		Försvars-avgift
	Transport			Transport	
1	130 Norbergs Storsgruva	270 -	21		
2	133 Solskensbergsgruvan	180 -	22		
3			23		
4			24		
5			25		
6			26		
7			27		
8			28		
9			29		
10			30		
11			31		
12			32		
13			33		
14			34		
15			35		
16			36		
17			37		
18			38		
19			39		
20			40		
Transport/summa		450:-	Transport/summa		

34-493/85
1985-12-21

A V T A L

Mellan Statens Vägverk genom vägförvaltningen i Västmanlands län för svenska staten, nedan kallat Vägverket, å ena, samt Surahammars Bruks Aktiebolag, nedan kallat Bolaget, å andra sidan, har följande avtal träffats i anledning av gruvraset i Norberg under hösten 1975 till följd varav en del av allmänna vägen nr 251 avstängts.

§ 1

Såsom ersättningsled för den del av väg 251 som avstängts skall Vägverket bygga ny väg mellan Kornettgatan och riksväg nr 68 i Norberg. Vägen skall byggas i enlighet med vad som visas på en den 21 mars 1979 dagtecknad illustrationsplan tillhörande "Förslag till ändring och utvidgning av stadsplan för område vid ny infartsled från riksväg 68".

För upplåtelse av erforderlig mark för denna väg inom stadsplan gäller bestämmelserna i §§ 7 och 70 väglagen.

Med anledning härav överlåter Bolaget enligt särskilt avtal till Norbergs kommun med full äganderätt och utan ersättning samt fri från penninginteckningar den mark på Bolagets fastighet Norbergsby 6:34, som erfordras för den nya vägen. Bolaget svarar därvid inte för av överlåtelsen föranledd kostnad för fastighetsbildning och kommunens lagfart. Områdets yttergränser har på nyssnämnda illustrationsplan redovisats med röd kantfärg.

På enahanda villkor överlåter Bolaget därjämte den del Bolaget kan ha i angränsande samfälld mark till Norbergsby skifteslag.

Bolaget förbinder sig därjämte att utan ersättning, och till förmån för Norbergs kommun, under minst tjugofem år, räknat från den dag avtalet vinner giltighet enligt § 7 nedan, avstå från ytterligare brytning i Storgruvan, B-malmen enligt VBB malmberäkning per 1 januari 1974, samt övrig sådan verksamhet som kan äventyra den nya vägens bestånd inom Östra Storgruvans utmål.

§ 2

Vägverket återtar sin den 29 augusti 1978 dagtecknade stämningensansökan på Bolaget, ingiven till Västerås Tingsrätt, Fastighetsdomstolen, samt avstår från däri yrkad ersättning om 583 000,- kronor jämte ränta samt alla övriga ersättningsanspråk hänförliga till det år 1975 inträffade gruvraset i Norberg med åtföljande avstängning av del av allmänna vägen nr 251.

§ 3

Parternas ekonomiska mellanhavanden skall anses till fullo reglerade genom kvittningen enligt §§ 1 och 2, samt det enligt § 2 nämnda beloppet 583 000,- kronor utgöra full ersättning för all framtid för intrång i Bolagets egendom och gruvdrift avseende Östra Storgruvans utmål i den del det berörs av den nya vägen.

§ 4

Efter den under § 1 avtalade tidsperioden äger Bolaget rätt att få frågan om vägens indragning prövad om gruvdriften skulle behöva återupptas.

NORBERGS KOMMUN	SAMMANTRÄDESPROTOKOLL	Sida
	Sammanträdesdatum	
Kommunstyrelsen	1989-04-27	4
Kommunfullmäktige	1989-04-24	5
Kommunstyrelsen	1989-04-06	5
Kommunstyrelsens arbetsutskott	1989-02-23	8

Ks § 116

Kf § 17

Ks § 91

Au § 60

Dnr 1989.57

03.65

Överlåtelseavtal rörande inventarier i
Löjtnantsgården - Norbergs Grufaktiebolag

Förslag föreligger till överlåtelseavtal där Norbergs Grufaktiebolag till Norbergs kommun överlåter befintlig egendom enligt specifikation, i flygelbyggnad 1 i Löjtnantsgården. Enligt avtalet äger ej kommunen rätt att överlåta egendomen eller delar därav. Kommunen förbinder sig också att bevara egendomen i flygelbyggnaden i oförändrat skick och att vidtaga de åtgärder som erfordras för att förhindra att egendomen förfars eller förstörs.

Arbetsutskottets beslut

Ärendet översänds till kultur- och konsumentnämnden för kännedom.

Arbetsutskottets förslag till kommunstyrelsen

1. Kommunfullmäktige träffar avtal om överlåtelse enligt ovan med Norbergs Grufaktiebolag.
2. Kultur- och konsumentnämnden får i uppdrag att förvalta de i punkt 1 angivna föremålen samt att svara för inventering m m enligt punkt 2.
3. AB Norbergs Näringssservice tillställs en kopia av överlåtelseavtalet med hemställan om åtgärder enligt övriga tillämpliga punkter.

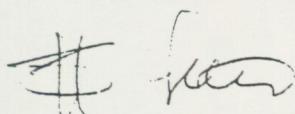
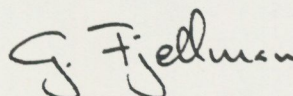
Under kommunstyrelsens överläggning yttrar sig Gunilla Siwerth och tjänstgörande suppleanten Christer Andersson samt icke tjänstgörande suppleanten Arne Pettersson.

Kommunstyrelsens förslag till kommunfullmäktige

1. Kommunfullmäktige träffar avtal om överlåtelse enligt ovan med Norbergs Grufaktiebolag.

 Justerandes sign

Utdragsbestyrkande

Kommunstyrelsen
Kommunfullmäktige
Kommunstyrelsen

1989-04-27
1989-04-24
1989-04-06

2(5)
5
6
6

2. Kultur- och konsumentnämnden får i uppdrag att förvalta de i punkt 1 angivna föremålen samt att svara för inventering m m enligt punkt 2.
3. AB Norbergs Näringssservice tillställs en kopia av överlåtelseavtalet med hemställen om åtgärder enligt övriga tillämpliga punkter.

Under fullmäktiges överläggning yttrar sig Arne Pettersson.

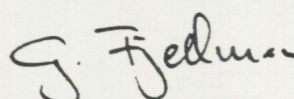
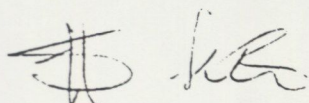
Kommunfullmäktiges beslut

1. Kommunfullmäktige träffar avtal om överlåtelse enligt ovan med Norbergs Grufaktiebolag.
2. Kultur- och konsumentnämnden får i uppdrag att förvalta de i punkt 1 angivna föremålen samt att svara för inventering m m enligt punkt 2.
3. AB Norbergs Näringssservice tillställs en kopia av överlåtelseavtalet med hemställen om åtgärder enligt övriga tillämpliga punkter.

Vid kommunstyrelsens sammanträde överlämnar Hans Grebius ovan överlåtelseavtal till kommunfullmäktiges ordförande Siv Lindström.

Justerandes sign

Utdragsbestyrkande



ÖVERLÅTELSEAVTAL

mellan

Norbergs Grufaktiebolag, nedan kallat "Grufbolaget"

och

Norbergs kommun, nedan kallat "Kommunen".

Kommunen har engagerat sig i att söka införliva det nuvarande gruvkontoret med styrelserum samt Grufbolagets mineralsamling, möbler, tavlor och arkivalier i ett gruvmuseum i den Kommunen tillhöriga flygelbyggnaden nr 1 till Löjtnantsgården.

Med anledning härav har Grufbolaget och Kommunen gjort följande överenskommelse.

1. På nedanstående villkor överlåter Grufbolaget till Kommunen följande i flygelbyggnaden befintlig egendom, nedan kallad "Egendomen":
 - a) samtliga tavlor
 - b) möblerna i entrérummet på bottenvåningen och i styrelserummet
 - c) samtliga böcker i styrelserummet.

- d) mineralsamling med därtill hörande montrar
- e) gruvmodell
- f) gruvklocka, samt
- g) gjutna hållar på öppen spis

De i arkivet förvarade gruvkartorna och övriga där förvarade handlingar omfattas ej av överlåtelsen.

2. Kommunen skall inventera Egendomen samt tillställa Grufbolaget en kopia av protokoll från inventeringen.
3. Kommunen äger ej rätt att överlåta Egendomen eller delar därav.
4. Kommunen förbinder sig att bevara Egendomen i flygelbyggnaden i oförändrat skick och att vidtaga de åtgärder som erfordras för att förhindra att Egendomen förfars eller förstörs.
5. Driftsansvaret för den befintliga larmanläggningen i flygelbyggnaden nr 1 skall fortsättningsvis åligga Kommunen och Kommunen förbinder sig att vidmakthålla en fungerande larmanläggning i byggnaden.
6. Grufbolaget hyr enligt tidigare träffat hyresavtal flygelbyggnaden av Kommunen. Upplåtelsen är vederlagsfri till och med den 30 juni 1991 för att därefter gälla på marknadsmissiga villkor. Grufbolaget förbinder sig att under tid då Grufbolaget är hyresgäst i flygelbyggnaden att väl vårda Egendomen.
7. Denna gåvas giltighet är villkorad av att kommunfullmäktige

till fullo accepterar de av Grufbolaget föreskrivna villkoren för överlåtelsen.

Norberg den 31 oktober 1988

Norberg den 27 april 1989

NORBERGS GRUFAKTIEBOLAG

.....
[Signature]

NORBERGS KOMMUN

.....
[Signature]

Med ifrågavarande överlåtelse är Bergslagens Stålservice AB, såsom ny ägare av Norbergs Grufaktiebolag, införstådd och har ingen erinran mot överlåtelsens utformning.

Den 8 januari 1989

BERGSLAGENS STÅLSERVICE AKTIEBOLAG

.....
[Signature]

I SGUs serie Rapporter och meddelanden har tidigare utgivits:

- *1. Utredning rörande det svenska jordbrukets kalkförsörjning 1–2. 1931.
- *2. **Sahlström, K.E.** Sveriges lodade sjöar. 1945.
- *3. **Ödman, O.H.** Rapport över manganmalmsletningen i Jokkmokks socken 1940–48.
4. **Stålhös, G.** Bidrag till kännedomen om den radioaktiva strålningens fördelning inom den svenska berggrunden. 1959.
5. **Johansson, H.G. och Ericsson, B.** Grusutredningen -74. Översiktlig inventering av sand- och grusförekomster – Försöksverksamhet. 1976.
- *6. **Knutsson, G., m.fl.** Grustillgångarna i Östersundsområdet. Del 1 inventering. 1976.
- *7. **Ericsson, B.** Svallgrustillgångar längs Kilsbergen, Örebro län. 1977.
8. **Gustafsson, O. och De Geer, J.** Skånes större grundvattentillgångar. 1977.
9. **Knutsson, G. och Fagerlind, T.** Grundvattentillgångar i Sverige. 1977.
10. **Modig, S., Knutsson, G., Nordberg, L. och Persson, G.** Särtryck ur Ymer 1978 – Bebyggelsen och vattnet. 1978.
11. **Guy-Ohlson, D.** Jurassic biostratigraphy of three borings in NW Scania. (A brief palynological report.) 1978.
12. **Gustafsson, O., Andersson, J.-E. och De Geer, J.** Sammanställning av hydrogeologiska data från Kristianstadsslätten. 1979.
13. **Hörnsten, Å.** Sand och övriga jordarter i Öresund. Maringeologiska kartor över Öresund. 1979.
- *14. Hydrogeologi vid SGU. Särutgåva av Vannet i Norden. 1979.
15. **Knutsson, G., Lindén, A. och Rudmark, L.** Grus- och moräntillgångar i Nybromregionen. 1979.
16. **Wilson, M.R. och Sundin, N.O.** Isotopic age determinations on rocks and minerals from Sweden. 1960–1978.
17. **Karlqvist, L. och Qvarfort, U.** Modell för simulering av utbytesförlopp i ett sand-bentonitskikt. 1980.
18. **Karlqvist, L. och Qvarfort, U.** Gruvhanterings inverkan på Bersboområdet, Åtvidabergs kommun. 1980.
19. **Wilson, M.R. and Åkerblom, G.** Uranium enriched granites in Sweden. 1980.
- *20. **Cato, I. och Engdahl, M.** Beskrivning till temakartor utvisande var särskild uppmärksamhet av stabilitetsförhållanden erfordras inom vissa bebyggda eller detaljplanerade områden med lerjord. 1982.
21. **Olsson, T.** Ground-water-level fluctuations as a measure of the effective porosity and ground-water recharge. 1980.
22. **Bergström, J. och Shaikh, N.A.** Malmer, industriella mineral och bergarter i Kristianstads län. Projekt i länsplanering 1980. 1980.
23. **Lilja, A.** Störning av berggrundens temperaturförhållanden vid hammarborring. 1981.
24. **Agrell, H.** Gotska Sandöns kvartärgeologi. (Summary: The Quaternary geology of the island of Gotska Sandön in the Baltic.) 1981.
25. **Laufeld, S., (Ed.)**. Proceedings of Project Ecostratigraphy Plenary Meeting, Gotland, 1981. 1981.
26. **Fredén, C., m.fl.** Tuveskredet, 1977-11-30. Geologiska undersökningar. Särtryck av SGI Rapp. 11 B. 1981.
27. SWIM 81. Intruded and relict groundwater of marine origin. Proceedings of Seventh Salt Water Intrusion Meeting, Uppsala, Sweden, 14–17 September 1981. 1981.
28. **Aastrup, M., Aneblom, T., Henriksson, B. och Persson, G.** PMK-grundvatten. Lägesrapport mars 1982. 1982.
29. Energigeologi. Exempel på verksamhet inom energisektorn vid SGU. April 1982.

30. Åkerblom, G. and Wilson, C. Radon – geological aspects of an environmental problem. 1982.
31. Bergström, J. och Shaikh, N.A. Malmer, industriella mineral och bergarter i Malmöhus län. 1982.
32. Ericsson, B. och Grånäs, K. SGU:s grusdataarkiv. 1983.
33. Sivhed, U. Upper Cretaceous Ostracodes from the Malen Limestone quarry and the river Stensån, southern Sweden. 1983.
34. Berggrundsgeokemi som prospekteringsmetod i Sveriges urberg. Föredrag och inlägg från ett symposium i Uppsala den 17–18 mars 1983 anordnat av Sveriges geologiska undersökning och Svenska Gruvföreningen. O. Selinus (Red.). 1983.
35. Vanadin. 1984.
37. Andersson, M. och Ohlsson, S.-Å. Geokemisk kartering. 1984.
38. Lundqvist, Th. Färg- och teckenschema för SGU:s berggrundskartering. 1984.
39. Lindewald, H. Salt grundvatten i Sverige. 1985.
40. Guy-Ohlson, D. and Malmquist, E. Lower Jurassic biostratigraphy of the Oppegård Bore No. 1, NW Scania, Sweden. 1985.
41. Andersson, M. Geokemisk kartering. Tungmineralanrikad morän. Kartbladen 15–16, C–D och 16–17, G. 1985.
42. Ressar, H. och Ohlsson, S.-Å. Geokemisk kartering. Bäcktorv. Bilaga: Beskrivning av de fjorton spårelementens exogena geokemiska kretslopp av John Ek. 1985.
43. Grundvattennätet. Svenskt vattenarkiv. 1985.
44. Grundvattenkvalitet. Svenskt vattenarkiv. 1985.
45. Shaikh, N.A., Samuelsson, L., Sundberg, A. och Wik, N.-G. Malmer, industriella mineral och bergarter i Älvsborgs län. 1986.
46. Fredén, C. Quaternary marine shell deposits in the region of Uddevalla and Lake Vänern. 1986.
47. Ahlberg, P. Den svenska kontinentalsockelns berggrund. 1986.
48. Ressar, H., Ohlsson, S.-Å. och Ekelund, L. Geokemiska kartan. Tungmetaller i Bäcktorv. Översiktskartbladen Kalmar, Oskarshamn, Sundsvall och Vilhelmina. 1986.
49. Ressar, H., Ohlsson, S.-Å. och Ekelund, L. Geokemiska kartan. Tungmetaller i Bäcktorv. Översiktskartbladen Malmö och Sundsvall. 1987.
50. Shaikh, N.A., Persson, L., Sundberg, A. och Wik, N.-G. Malmer, industriella mineral och bergarter i Jönköpings län. 1989.
51. Ressar, H., Ekelund, L. och Ohlsson, S.-Å. Biogeokemiska kartan. Tungmetaller i Bäckvattenväxter. Översiktsbladen Göteborg och Borås. 1988.
52. Gustafsson, O., Jonasson, S.A. och Andersson, C. Grundvattenundersökningar på Kristianstadsslätten 1976–1987. 1988.
53. Andersson, M. Markgeokemiska kartan 18–22, G–I. 1988.
54. Shaikh, N.A., Karls, L., Kumpulainen, R., Sundberg, A. och Wik, N.-G. Kalksten och dolomit i Sverige. Del 1. Norra Sverige. 1989.
55. Shaikh, N.A., Karls, L., Snäll, S., Sundberg, A. och N.-G. Wik. Kalksten och dolomit i Sverige. Del 2. Mellersta Sverige. 1989.
56. Shaikh, N.A., Bruun, Å., Karls, L., Kjellström, G., Sivhed, U., Sundberg, A. och Wik, N.-G. Kalksten och dolomit i Sverige. Del 3. Södra Sverige. 1990.
57. Modig, H., Miller, U. och Robertsson, A.-M. Karbonat i jord. Del 4. Försurning i äldre sedimentlagerföljder med anknytning till och i jämförelse med nutid. 1990.
59. Andersson, M. Markgeokemiska kartan 16–18, G–I. 1989.
60. Ressar, H., Ekelund, L. och Ohlsson, S.-Å. Biogeokemiska kartan. Tungmetaller i bäckvattenväxter. 1990.
61. Kornfält, K.-A., Samuelsson, L., Sundberg, A., Wik, N.-G. och Wikman, H. Malmer, industriella mineral och bergarter i Kronobergs län. 1990.

62. **Andersson, M.** Markgeokemiska kartan 18–21, H–J. 1990.
63. **Ressar, H., Ekelund, L. och Ohlsson, S.-Å.** Biogeokemiska kartan. Tungmetaller i bäckvattenväxter. 1990.
64. **Cato, I.** Sedimentundersökningar i Brofjorden särskilt Trommekilen 1989, samt förändringar efter 1972 och 1984. 1990.
65. **Bruun, Å., Kornfält, K.-A., Sundberg, A., Wik, N.-G., Wikman, H. och Wikström, A.** Malmer, industriella mineral och bergarter i Kalmar län. 1991.
66. **R. Frietsch, A. Sundberg och N.-G. Wik.** Register över svenska fyndigheter av malmineral och industriella mineral och bergarter. 1991.
67. **Robertsson, A.-M.** Strandförskjutningen i Eskilstunatrakten för ca 9000 till 4000 år sedan. 1991.
68. **Ressar, H., Ekelund, L. och Ohlsson, S.-Å.** Biogeokemiska kartan. Tungmetaller i bäckvattenväxter. 1991.
69. **Sellinus, O.** (ed.). 2nd International Symposium on Environmental Chemistry. (Abstracts).1991.

* Utgången



Distribution
SGU
Box 670
751 28 UPPSALA
Tel 018-17 90 00

Tryck: Eifels Tryckeri AB, Eksjö

ISBN 91-7158-509-5
ISSN 0349-2176