



Sveriges geologiska undersökning

Berggrund, prekambrisk Berggrund, yngre Kvartära avlagringar Grundvatten Övrigt

Kartblad:

Ekonomiskt blad:

Län:

Koordinat i rikets nät: N

Ö

Höjd över havet:

m

Lokal:

Typ av lokal:

Tid för besök:

Undersökningen gjord av:

Kompletterande upplysningar lämnade av:

Sammanfattning:

Materialet omfattar:

Endast sammanfattning Rapport Kartor Fotografier Prov
 Analyser Isotopdatering Övrigt

Delar av materialet finns hos:

Enheten för berggrundsgeologi
 Enheten för jordartsgeologi

Järnvägsskäring, Kullavägen i Helsingborg

I samband med schaktningsarbeten inför utförande av en viadukt under järnvägen i Helsingborgs norra del blottlades berggrunden i en ca 375 m lång schakt. Schakten är belägen på ömse sidor om järnvägen (se figur 1).

I schakten uppmättes följande koordinater med GPS i schaktslänt ca 1 m ovanför schaktbotten:

Koodinater i sweref 99:

6216243	0356996
6216327	0356960
6216494	0356890
0356897	6216497
6216311	0356988
6216234	0357018

Berggrunden

Berggrunden är uppbyggd av underjurassiska bergarter som räknas till Helsingborgsledet (Höganäsformationen).

Berggrunden är uppbyggd av heteroliter som överlagas av ett ca 0,6 m mäktigt lager med 5-10 cm tjocka sandstensbankar. Sandstenslagret överlagras av jordlager.

Den översta ca 1,5 m av berggrunden är vittrad. Detta medför att de i övrigt gråfärgade heteroliterna är rödaktiga i sin översta del. Sandstenslagren är ljusgrå – brungrå (vittring).

Sandstenslagret utgör gräns mot jordlagren. Sandstenlagren kan följas från nordligaste delen av schakten till södra delen av schakten, markerat i figur 1, där den är borteroderad.

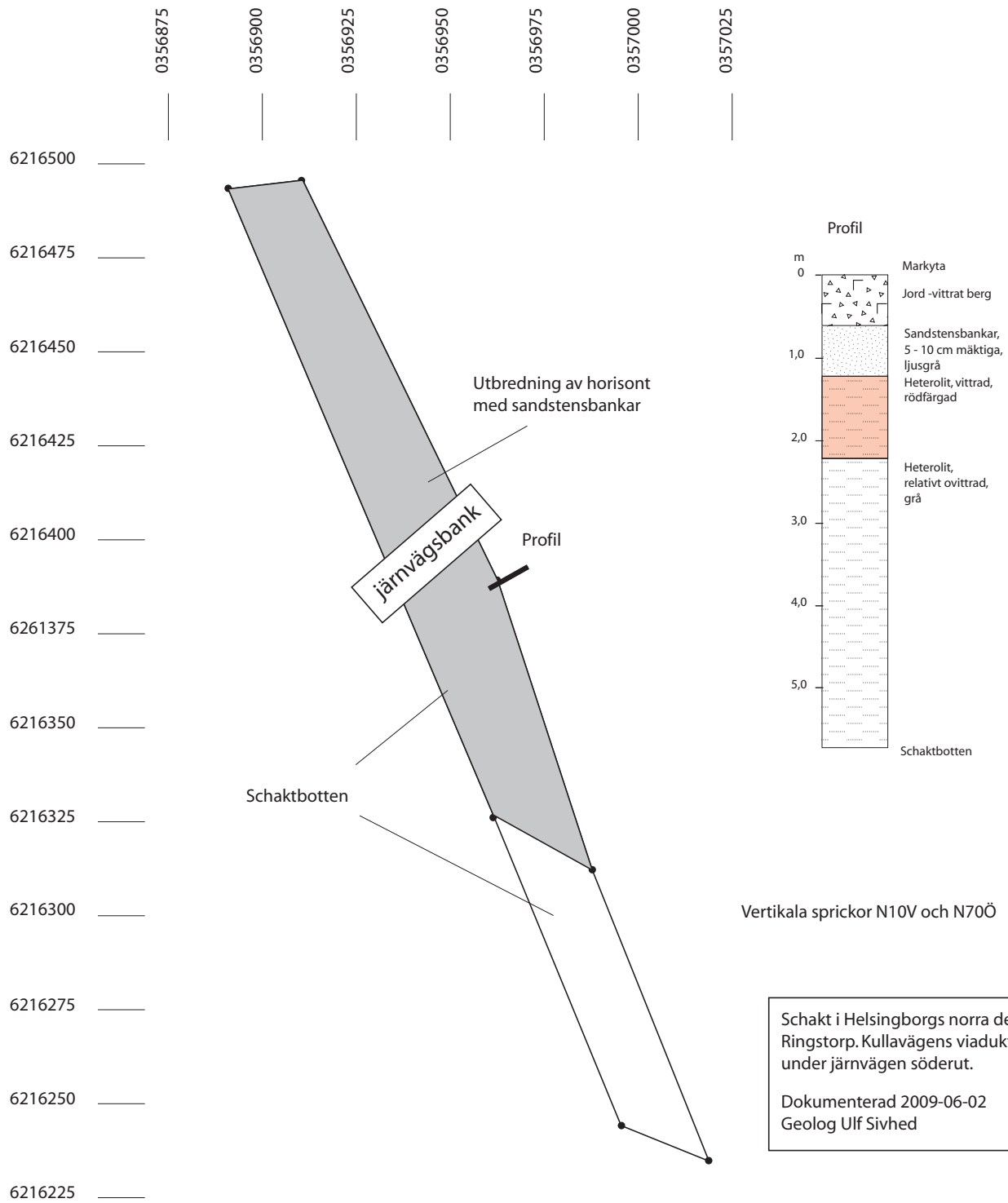
I figur 1 redovisas berggrunden i en profil vid punkt 6216311 0356988.

Spricksystem, tektonik

Två spricksystem förekommer ett i ca N10V och ett annat i N70Ö. Sprickorna är vertikala och sprickplanen är släta.

Berggrunden stupa mycket svagt åt norr. Förkastningar eller uppspruckna zoner har inte observerats.

Schaktbotten
Koordinatsystem i sweref 99



Figur 1. Schaktens läge samt berggrundsprofil.



Figur 2. Vy mot norr, järnvägen är i schaktens bortre del.



Lager med
sandstensbankar

Figur 3. Profil 1, i schaktens nordvästra hörn, söder om järnvägen. I bildens övre del skymtar lagret med sandstensbankar. I övrigt består berggrunden av heterolit som är vittrad (rödaktig) i sin övre del.



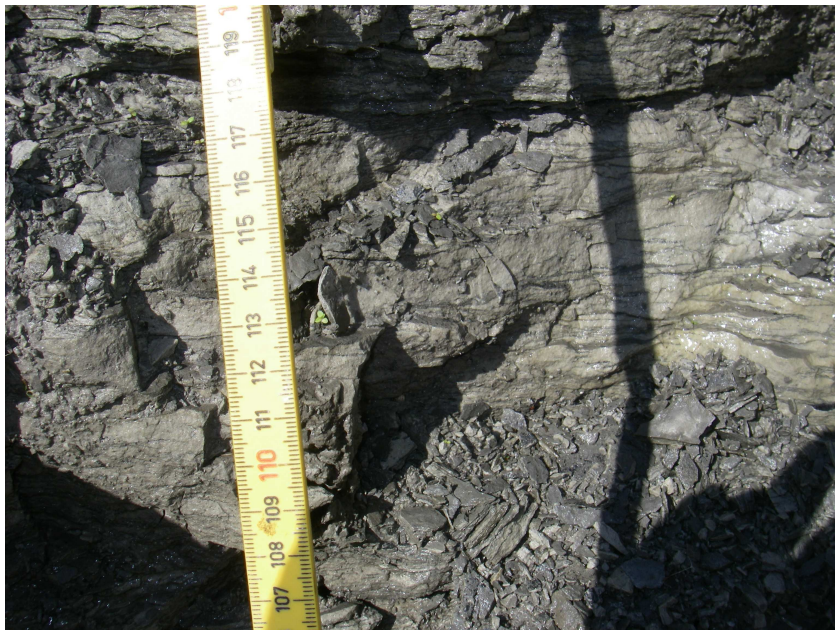
Figur 4. Detalj av lagret med sandstensbankar.



Figur 5. Lagret med sandstensbankar kan följas i schaktslänan. Foto från norr till söder längs den sydöstra schaktslänan.



Figur 6. Heteroliter i det nordvästra hörnet söder om järnvägen.



Figur 7 Detalj av heteroliter i figur 6. Notera växellagringen mellan finsandiga lager (ljusgrå) och leriga lager (mörkgrå).



Figur 8. Exempel på horisonel spricka i heterolit.