

2011 års energitorvproduktion och koncessionsläget 2012-01-01

Lars Norlin
Enheten gruvnäring

SGU-rapport 2012:11
Dnr 432-2036/2011



SGU

Sveriges geologiska undersökning
Geological Survey of Sweden

Vattenklöver är vanlig i kärr och myrar. Bildar en stark rotfilt som binder ytan i lösa kärr. Foto: Henrik Mikko.

Sveriges geologiska undersökning
Box 670, 751 28 Uppsala
tel: 018-179000
fax: 018-179210
e-post: sgu@sgu.se
www.sgu.se

FÖRORD

Sedan 1980 har inrapporterats produktionsuppgifter av energitorv till Sveriges geologiska undersökning. I utfärdade bearbetningskoncessioner enligt minerallagen och torvlagen finns villkor om årlig rapportering av bedriven verksamhet och producerad mängd energitorv. I denna rapport finns en sammanställning över 2011 års energitorvproduktion, koncessionsläget 2012-01-01 samt den historiska utvecklingen.

Torvproduktion 2011

Produktionen av torv 2011 var 2,1 miljoner kbm, något mindre än föregående år. Energiinnehållet var dock detsamma som i fjol, 1,9 miljoner MWh. Frästorvens andel fortsätter att stiga. Trots större andel frästorv, med lägre utbyte än stycketorv, fortsätter energiinnehållet att vara detsamma. Detta beror på att brytning sker alltmer i djupare lager i äldre torvmossar där energiutbytet är högre. Den långa trenden med minskade antalet koncessioner fortsätter. Den totala ytan fortsätter också att minska medan den brukade arealen är densamma som i föregående år. Minskningen beror på att det numera är allt färre outnyttjade koncessioner. Största producenterna är Neova AB därefter följer SCA Skog AB, Härjedalens Utveckling AB och Skellefteå Kraft AB.

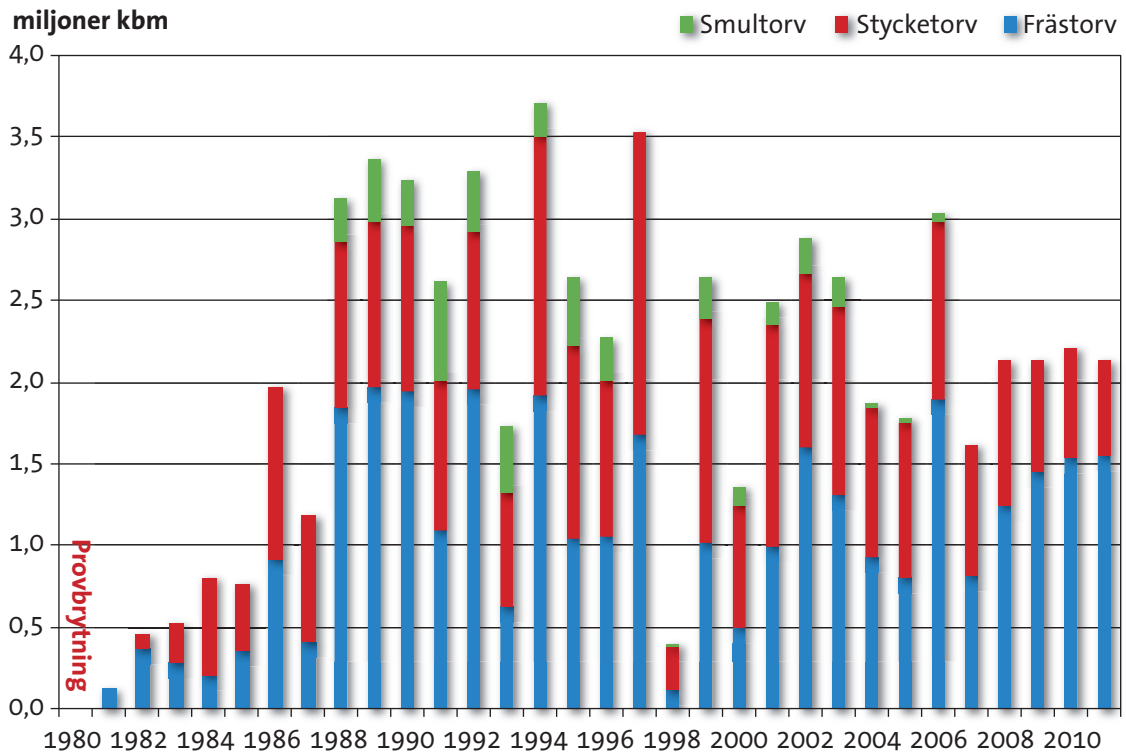
Produktionen av torv sker i huvudsak i det svenska inlandet i ett stråk från Skåne upp till finska gränsen. Störst är produktion i Härjedalens och Haparanda kommuner. Torvproduktionen bidrar till sysselsättningen i Sveriges inland.

Torvproduktionen 2011.

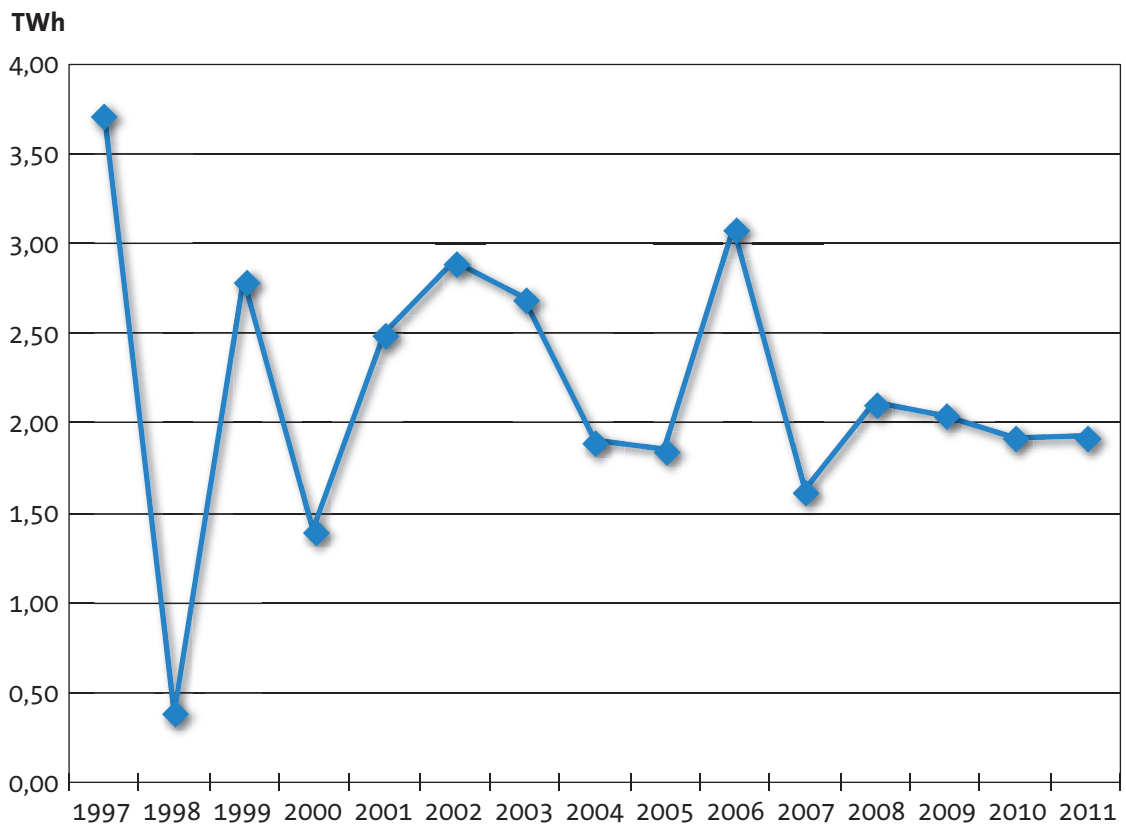
Koncessionshavare	Län	Kommun	Stycketorv (kbm)	Frästorv (kbm)	Total kvantitet (kbm)
Mellanskog	C	Heby	16 466	7 418	23 884
E.ON Värme Sverige AB	E	Motala		24 306	24 306
Neova AB	E	Ödeshög	56 000	16 500	72 500
Neova AB	F	Gislaved, Sävsjö, Värnamo	147 652	43 488	191 140
Södra Skogsenergi AB	F	Vaggeryd		2 732	2 732
Neova AB	G	Alvesta, Ljungby		59 651	59 651
Perstorp Speciality Chemicals AB	G	Markaryd		12 200	12 200
Röcklamyren AB	G	Alvesta		6 500	6 500
Södra Skogsenergi AB	G	Ljungby, Markaryd		39 124	39 124
Småländska Torv AB	G	Ljungby	71 233	16 300	87 533
Neova AB	M	Ängelholm		23 743	23 743
Södra Skogsenergi AB	M	Perstorp		3 888	3 888
Neova AB	N	Hylte	11 546		11 546
Neova AB	O	Svenljunga, Vara, Färgelanda	48 403	33 961	82 364
E.ON Värme Sverige AB	T	Lekeberg		29 162	29 162
Neova AB	T	Askersund, Örebro Lindesberg	1 724	128 103	129 827
Neova AB	U	Surahammar, Hallstahammar, Köping, Fagersta	31 699	18 329	50 028
Holmen Skog AB	X	Ljusdal	4 200		4 200
Härjedalens Utveckling AB AB	X	Ljusdal		15 695	15 695
Neova AB	X	Gävle, Ljusdal, Sandviken, Nordanstig	134 664	15 520	150 184
Kommunbränsle i Ådalen	Y	Sollefteå		33 507	33 507
Holmen Energi AB	Y	Örnsköldsvik		50 852	50 852
SCA Skog AB, Norrbränslen	Z	Bräcke		53 577	53 577
Neova AB	Z	Bräcke, Ragunda	6 091	50 569	56 660
Härjedalens Utveckling AB AB	Z	Härjedalen		169 026	169 026
Jämtkraft AB	Z	Östersund		39 057	39 057
Skellefteå Kraft AB	AC	Storuman, Vilhelmina, Skellefteå		150 741	150 741
Neova AB	BD	Haparanda, Överkalix, Pajala, Kiruna	51 264	356 892	408 156
SCA Skog AB, Norrbränslen	BD	Arvidsjaur	4 530	131 198	135 728
Gällivare Värmeverk AB	BD	Gällivare		21 529	21 529
Summa kvantitet år 2010 (kbm)			585 472	1 553 568	2 139 040
Summa kvantitet 2009 (kbm)			671 696	1 541 582	2 213 278

Totalt bruten energitorvkvantitet år 2011 motsvarar ca 1 930 000 MWh (år 2010 ca 1 920 000 MWh). På koncessionslagda ytor har dessutom under år 2011 producerats 299 186 kbm odlingsstorv (år 2010 ca 664 457 kbm). Av ovanstående tabell framgår att sammanlagt 15 koncessionshavare uppvisat produktion år 2011 (14 st år 2010).

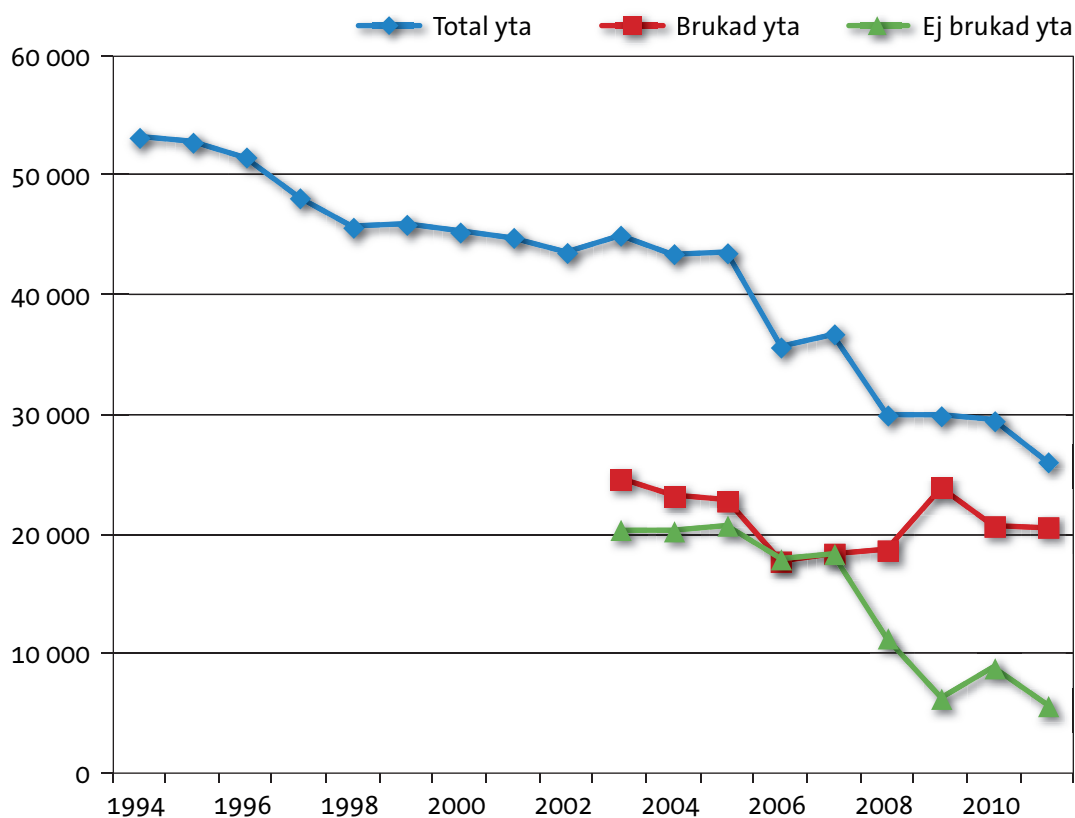
Produktionsvolym av energitorv



Energiinnehållet i torv



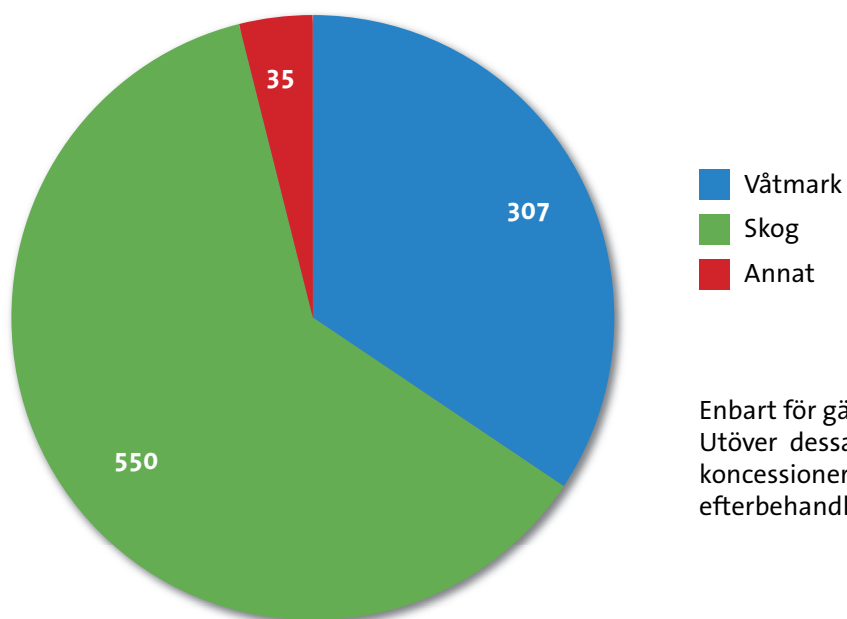
Gällande bearbetningskoncessioner för energitorv 1994–2010



Gällande bearbetningskoncessioner för energitorv med avseende på antal och areal fördelade på län 2012-01-01

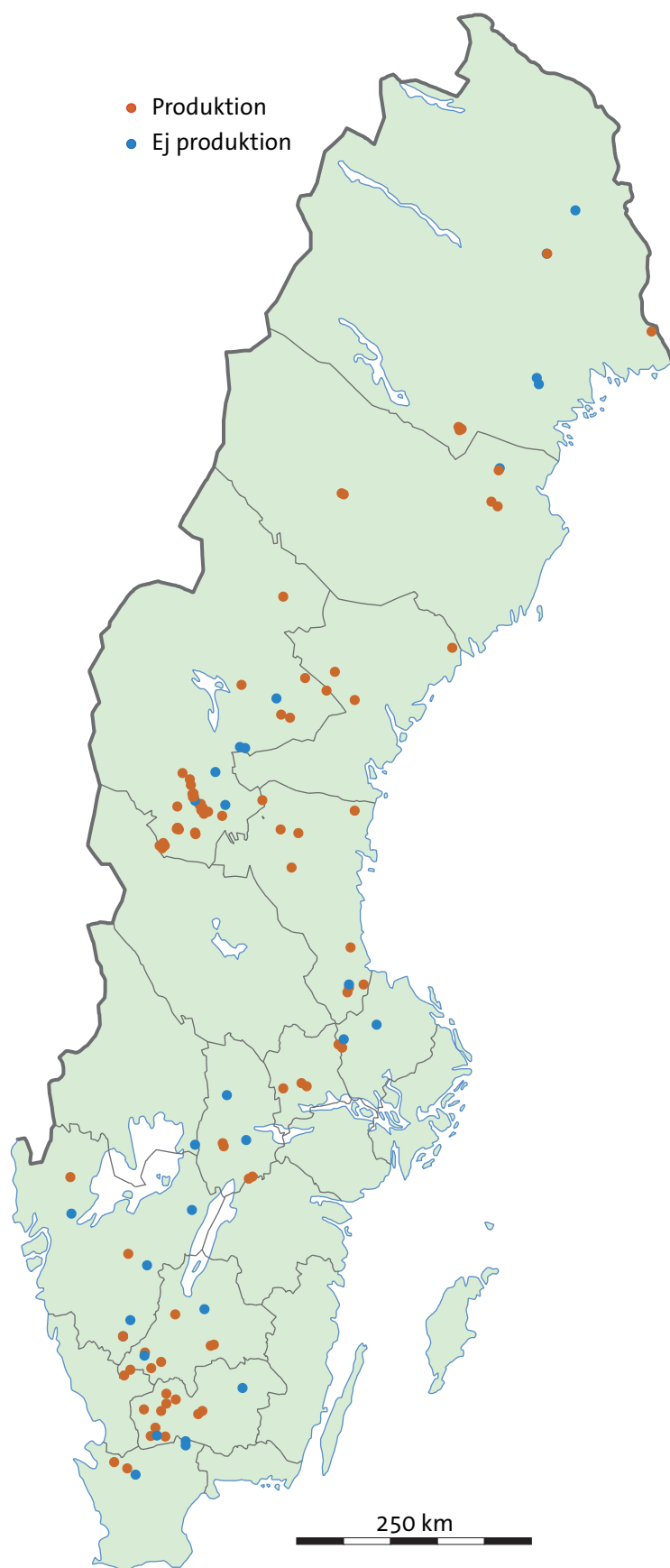
Län	Antal 2010	Areal 2010 (ha)	Antal 2011	Areal 2011 (ha)
Uppsala	4	760	4	760
Östergötland	2	393	2	393
Jönköping	8	1248	9	1221
Kronoberg	12	1398	12	1518
Skåne	6	1035	5	1035
Halland	2	352	2	352
Västra Götaland	10	1791	9	1647
Värmland	1	66	1	66
Örebro	7	1431	6	1407
Västmanland	3	298	4	370
Dalarna	1	294	0	0
Gävleborg	20	2885	12	2217
Västernorrland	3	1350	3	1350
Jämtland	43	6840	42	6786
Västerbotten	8	4428	7	4362
Norrbottn	11	4648	11	4558
Summa	141	29 217	129	28 042

Efterbehandlad yta (ha)



Enbart för gällande torvkoncessioner.
Utöver dessa finns utgågna
koncessioner som också har
efterbehandlats.

Fördelning av gällande bearbetningskoncessioner för energitorv 2011



Torvproduktion (kbn)

